



広報

みなみいず



2026

6

No. 672

南伊豆東小学校

# 海遊び



- ・ P2 ~ P3 南伊豆中学校開校特集
- ・ P4 ~ P5 住まいづくりの補助金制度について
- ・ P5 公文書開示制度の利用状況をお知らせします
- ・ P6 保健協力委員を紹介します
- ・ P7 新たな防災気象情報の運用が始まります
- ・ P8 ~ P9 6月は土砂災害防止月間です
- ・ P10~P11 飼い主のいない猫(野良猫)の対策について
- ・ P12 介護施設を利用した負担限度額認定を知っていますか? / 介護保険負担割合証の更新について
- ・ P13 10年に1度無料で受けられる歯周病検診が始まります / 地域おこし協力隊 など

# 南伊豆中学校

# 開校

令和8年4月

南伊豆東中学校と南伊豆中学校を統合し誕生した南伊豆中学校が、それぞれの長い歴史と伝統を引き継ぎ、新たな歴史を歩み出しました。

## 開校までの経緯

中学校生徒の減少により、学校教育に適した集団の確保の課題が生じたことから、令和2年に学校教育環境整備委員会を設置し、中学校の統合について諮問しました。令和3年にまとめた学校教育環境整備委員会の答申では、多様な他者との交流により表現力や判断力、問題解決能力を育むことを通じて、確かな学力とより大きな社会の中で活躍できる人間力を育てるための教育環境として、1校に統合することが望ましいとの内容で、町として統合に向けた準備を進めることを決定しました。

令和8年度に南伊豆東中学校施設を活用して新たな中学校を開校することが決定しました。



南伊豆町  
岡部 克仁町長

令和8年4月、新たに南伊豆中学校が開校しました。両校の統合に向けてご尽力くださいました関係者の皆さまに心から感謝を申し上げます。昨年、町制施行70年を迎え本年が71年目となり未来に向けて町も新たにスタートしたと共に、町唯一の中学校も新たな歴史と伝統を紡ぐこととなりました。「自立」「創造」「協働」を校訓に生徒たちが輝く学び舎となることを期待します。町民の皆さまにおかれましては、今まで以上のご支援ご協力を賜りますようお願いいたします。



南伊豆町  
佐野 薫教育長

令和8年4月、町唯一の中学校として新生南伊豆中学校が誕生しました。新たな学校文化の創造を目指して、早くも活発に動き始めています。学びの探求は校舎内のみにも留まることなく、広く町内外に学びの場を求め、自分なりの最適解を見つける活動を進めていくことになるでしょう。地域の皆さまにおかれましては、これまでと変わらぬまたそれ以上のご支援をいただき、伸びゆく子どもたちを温かく見守っていただけるようお願い申し上げます。



**【校訓】**

自立・創造・協働

**【教育目標】**

しなやかに伸びゆく個性  
響き合う感性

**【校章】**

2校が一緒になり、本町の全生徒が一つの学校で学ぶことから、本町の大地を三角形で、その上に6地区（南崎、竹麻、南中、南上、三坂、三浜）を左右6艘で表現し、生徒や地域をつなぐ学校、生徒と地域と共に成長していく学校を表現しています。

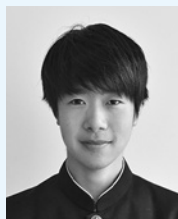
また、6艘の船は翼と捉えることもでき、生徒たちがこれからの道に高く羽ばたいてほしいという願いが込められています。



南伊豆中学校  
土屋 有一校長

令和8年4月、新南伊豆中学校が開校となりました。生徒も教職員も、新しい学校づくりに対し、前向きで活力ある雰囲気を感じられ、気持ちの良いスタートとなっています。

新南伊豆中学校の新しい学校文化を、生徒や教職員、保護者そして地域の皆さまとともに作っていきたいと思います。ぜひ、町の皆さまには温かなまなざしをもって、新南伊豆中学校を見守っていただければ幸いです。



南伊豆中学校  
生徒会長  
山本 岳さん

今年是新南伊豆中学校最初の年ということで、生徒会長としてこの統合という貴重な機会に立ち会えたこと、大変うれしく思っています。今年が統合初年度なので、この一年は今後の南伊豆中学校にとって、とても大切な一年になると思います。統合して時間が経つにつれ両校の生徒同士打ち解けているように感じます。これから全校一丸となってこの統合初年度を素晴らしい一年にしていけるよう、協力して取り組んでいきます。



南伊豆中学校  
生徒会長  
渋谷 日茉莉さん

いよいよ新南伊豆中学校が本格的に動き出しました。最初は少し緊張していたこの校舎も、今ではみんなの笑顔や話し声が溢れる大好きな場所になりつつあります。町の人たちが守ってくださったこの学び舎で、新しい仲間と過ごせる毎日が今はとてもうれしいです。この校舎のように、温かくそして活気のある学校をみんなで創っていきます。地域の皆さん、これからも私たちの成長を見守っててください。

# 住まいづくりの補助金制度について

町では、自分や家族の命と財産を守るために行う防災対策や、建物倒壊による災害を防止し、震災時における人命の安全を確保するものに対して補助金を交付していますので、ぜひご活用ください。

なお、**全て事前申請が必要**になりますのでご注意ください。



## 木造住宅の耐震診断および補強について

### ●無料の耐震診断

昭和56年5月31日以前に建築された木造住宅を対象に、町が派遣する専門家（耐震補強相談士）による無料の耐震診断を受けることができます。

ご希望の方は地域整備課へお早めにお申し込みください。



### ●補強計画および補強工事（補強計画一体型）

耐震診断を受けた結果、倒壊の可能性があるると診断され、耐震化の計画を作成し工事を実施された方へ費用の一部を補助します。

補助を受けるには申請を行う必要がありますので、事前に地域整備課までご相談ください。

**補助上限額** 1棟につき **115万円**まで

## 耐震シェルター・防災ベッド設置事業補助金について

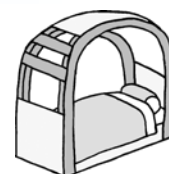
### ●耐震シェルターとは？

住宅内に設置する箱型の装置で、地震動による家屋の倒壊に耐え得る堅牢な構造物



### ●防災ベッドとは？

地震による住宅の倒壊から生命を守るために開発されたベッドまたはベッド用フレーム



対象者	町内に住所を有し、設置する住宅の所有者や居住する方
補助要件	・町内の木造住宅であり昭和56年5月31日以前に建築され、現に居住している ・平屋建てまたは2階建てのもので1階部分に設置する ・耐震診断により上部構造評点が1.0未満である など
補助率	対象経費の3分の2以内
補助上限額	・耐震シェルター：20万円    ・防災ベッド：15万円

## ブロック塀などの耐震改善および撤去について



### ●ブロック塀などを改善する場合

補助対象	道路や避難地に面する危険なブロック塀など
補助上限額	「塀の長さ×1万2,800円/m」と改善工事額を比較し、少ない方の3分の1以内の額（上限16万6,000円）
補助要件	塀やフェンスなどの対象物を新しく安全なものにすること

### ●ブロック塀などを撤去する場合

補助対象	道路や避難地に面する危険なブロック塀など
補助上限額	「塀の長さ×9,200円/m」と撤去工事額を比較し、少ない方の2分の1以内の額（上限10万円）

# 住宅リフォームに関する補助金について

## 補助対象

町内に存する建築基準法を遵守した住宅であること

## 対象者

- 改修工事を行う住宅を所有する方および同一世帯に属する方全員が町税などを滞納していないこと
- 町内に1年以上住所を有する方
- 改修工事を行う住宅を所有する方で、かつ当該住宅に現に居住している方

## 補助上限額

改修工事の費用（税抜き）の額が

- 10万円～100万円未満の場合  
…… 工事費の20%の補助
  - 100万円以上の場合 …… 20万円の補助
  - 300万円以上の場合 …… 30万円の補助
- （ただし、補助金額に1,000円未満の端数がある場合は切り捨てとなります。）

## 補助要件

- 改修工事の費用が消費税および地方消費税を除き10万円以上のもの
  - 資格登録を受けた町内施工業者が自ら行う工事
  - 令和9年3月10日(水)までに工事が終了して完了報告が提出できる工事
- ※併用住宅は個人住宅部分を補助対象とし、賃貸住宅は補助対象外とします。  
※改修工事で他の補助金（TOUKAI-0+事業、介護保険住宅改修など）を受けている場合は、その額は補助対象となりません。  
※公共下水道への接続工事は対象となります。

## その他

- 町内施工業者の資格登録は、随時受け付けています。
- 工事種類によっては、対象にならない場合があります。

いずれの補助金制度も**着手前に申請が必要**です。申請については右までご連絡ください。

問合せ 地域整備課 公共管理係 ☎62-6277

# 公文書開示制度の利用状況をお知らせします

南伊豆町情報公開条例および南伊豆町個人情報の保護に関する法律施行規則に基づく令和7年度中の公文書公開請求の状況をお知らせします。



## ●南伊豆町情報公開条例に基づく公文書公開請求の状況

- 公文書公開請求件数等 144件（93人）
- 南伊豆町教育長に対する公文書公開請求状況 0件（0人）
- 南伊豆町議会議長に対する公文書公開請求状況 0件（0人）

### 公文書公開請求に対する処理状況

区 分		件 数
公開	全 部	107
	一 部	36
非 公 開		1
合 計		144

### 実施の方法

区 分		件 数
閲 覧 の み		0
閲覧および写しの交付		0
写しの交付のみ		144
視 聴 等		0
合 計		144

### 審査請求の処理状況

区 分		件 数	
審査請求の件数		0	
内 訳	却 下	0	
	認 容	全 部	0
		一 部	0
棄 却		0	
審 理 中		0	
取 下 げ		0	

## ●南伊豆町個人情報の保護に関する法律施行規則に基づく保有個人情報公開請求等の状況

- 不服申立ての件数 0件（0人）
- 保有個人情報訂正請求件数 0件（0人）
- 保有個人情報利用停止請求件数 0件（0人）
- 保有個人情報公開請求件数 2件（2人）

### 保有個人情報公開請求に対する処理状況

区 分		件 数
公開	全 部	2
	一 部	0
非 公 開		0
合 計		2

### 実施の方法

区 分		件 数
閲 覧 の み		0
閲覧および写しの交付		2
写しの交付のみ		0
視 聴 等		0
合 計		2

問合せ 総務課 総務係 ☎62-6211

# \地域の皆さんの健康づくりをサポートする/ 保健協力委員をご紹介します



第20期南伊豆町保健協力委員が決定しました。2年間の任期で、健康づくりサポーターとして、町民の皆さまへの健康増進事業の発信などの活動をしていただきます。

団塊の世代が75歳を迎え「超高齢社会」に突入した今、これまで以上に「健康」の価値を社会全体で共有することが重要となります。行政の働きかけだけでなく、地域の健康づくりの担い手となる保健協力委員の方々と、健康行動が「我慢」ではなく、「より良い生き方」として捉えられ、地域の健康づくりがさらに促進されるよう努めていきます。

保健協力委員の方々には、地域の皆さまの声を町事業に反映させるべく、行政と地域の橋渡し役としても活躍していただきますので、健康づくりに関すること等、気になることがありましたら、各地区の保健協力委員にお気軽にお声かけください。



## 第20期(令和8~9年度)南伊豆町保健協力委員会名簿

	地区	氏名	地区	氏名	地区	氏名			
竹 麻 南 崎	石廊崎	鈴木香織	南	蛇石	三 坂	差田	外岡勝博		
	大瀬	臼井寛志		平戸		山田晴美	吉祥	大村啓子	
	下流	平山せつ代		市之瀬		佐藤眞弓	入間	外岡みつ子	
	手石	山口美恵子		川合野		藤井夕美子	中木	鶴田きよ江	
	湊	臼井富世		青野		犬塚和枝	三 浜	立岩	菊池みのり
	青市	長池つね子		下小野		小澤みち子		妻良	村田梅子
南 中	石井	山田有美	上小野	鈴木秀夫	東子浦	神谷志成子			
	加納	山本陽子	岩殿	鈴木順子	西子浦	保田敏子			
	二條	鈴木ゆき江	毛倉野	山田祐子	落居	鎌田妙子			
	下賀茂	飯富照子			伊浜	橋本元治			
	上賀茂	大矢和代			天神原	村松留美			
	一條	山本円香							

問合せ 健康増進課 健康増進係 ☎62-6255

# 新たな 防災気象情報の 運用が始まります

気象庁が発表する防災気象情報が5月29日から以下のように変更となります。この変更で情報名称に警戒レベルの数字をつけて発表されることとなり、町民の皆さんがとるべき避難行動が分かりやすくなります。町が発令する避難情報の事前情報となりますので、気象状況が悪いことが予想される場合は、常にテレビ等で確認しましょう。

## ●変更点1 雨と高潮に関する警報が整理され、情報名にレベルの数字2～5が加わります。

〈変更前〉従来の防災気象情報（警戒レベル相当情報）

警戒レベル相当情報	防災気象情報			
	洪水等に関する情報		土砂災害	高潮害
	洪水害 (市町村毎)	大雨浸水害 (市町村毎)		
警戒レベル5相当	大雨特別警報 (浸水害)		大雨特別警報 (土砂災害)	高潮氾濫発生情報
警戒レベル4相当	該当する情報がない		土砂災害警戒情報	高潮特別警報 高潮警報
警戒レベル3相当	洪水警報		大雨警報 (土砂災害)	警報に切り替える可能性が高い 高潮注意報
警戒レベル2相当	洪水注意報	大雨注意報		高潮注意報
警戒レベル1相当				



〈変更後〉

	大雨 低地の浸水や 大河川以外の氾濫	土砂災害 急傾斜地のがけ崩れや 土石流	高潮 海水面上昇や 波の打上げによる浸水	(警戒レベルごとに) 住民がとるべき行動
警戒レベル5相当	レベル5 大雨特別警報	レベル5 土砂災害特別警報	レベル5 高潮特別警報	命の危険 直ちに安全確保!
-----〈警戒レベル4までに危険な場所から かならず避難!〉-----				
警戒レベル4相当	レベル4 大雨危険警報	レベル4 土砂災害危険警報	レベル4 高潮危険警報	危険な場所から全員避難
警戒レベル3相当	レベル3 大雨警報	レベル3 土砂災害警報	レベル3 高潮警報	避難に時間を要する人は早めに 避難、避難の準備など
警戒レベル2	レベル2 大雨注意報	レベル2 土砂災害注意報	レベル2 高潮注意報	避難行動を確認(避難場所や避難 ルート、避難のタイミングなど)
警戒レベル1	早期注意情報			災害への心構えを高める

### 警戒レベル相当情報以外の特別警報・警報・注意報

- 警戒レベル相当情報(河川氾濫、大雨、土砂災害、高潮)以外の特別警報・警報・注意報は、**これまでと変わりません。**
- これら情報について、気象庁ホームページ等では、特別警報は黒、警報は赤を用いるが、**警戒レベルには相当しない**ことに留意してください。

特別警報	暴風、波浪、大雪、暴風雪
警報	暴風、波浪、大雪、暴風雪
注意報	強風、波浪、大雪、風雪、濃霧、雷、乾燥、なだれ、着氷、着雪、霜、低温、融雪

## ●変更点2 気象情報が「気象防災速報」と「気象解説情報」に整理されます。

### 気象防災速報・気象解説情報

- 警戒レベル相当情報やそれ以外の警報等を補足する情報として、線状降水帯など**顕著現象が発生または発生しつつある場合に「気象防災速報」を発表します。**
- 現在・今後の気象状況や災害発生の危険度の見通しなどを網羅的に解説する情報として、「気象解説情報」も適宜に発表します。

気象防災速報… 極端な現象を速報的に伝える情報 (府県単位でのみ発表)

変更前	変更後
記録的短時間大雨情報	気象防災速報(記録的短時間大雨)
顕著な大雨に関する気象情報	気象防災速報(線状降水帯発生)
	気象防災速報(線状降水帯直前予測)
顕著な大雪に関する気象情報	気象防災速報(短時間大雪)
竜巻注意情報	気象防災速報(竜巻注意/竜巻目撃)

気象解説情報… 現在・今後の気象状況を網羅的に解説する情報 (全国・地方・府県単位で発表)

変更前	変更後
線状降水帯半日前予測を記載した 全般/地方/府県気象情報	気象解説情報(線状降水帯半日前予測)
全般台風情報(総合情報)	気象解説情報(台風第〇号)
大雨に関する 全般/地方/府県気象情報	気象解説情報(大雨)

問合せ 防災課 防災係 ☎62-6211

# 6月は土砂災害防止月間です

令和3年7月6日に熱海市で発生した大規模な土石流災害から5年が経過しようとするなかで、今年も雨が多くの土砂災害が発生しやすい時期を迎えました。

このため、降雨が多く土砂災害が発生しやすい毎年6月を「土砂災害防止月間」に定め、土砂災害の防止および被害の軽減について理解と関心を深めてもらうことを目的として、県や町の関係機関が連携し啓発活動を実施しています。

土砂災害の危険性を認識し、気象情報などの収集に努め、早めの避難を心がけましょう。

## 土砂災害ってどんなもの？

### 土石流

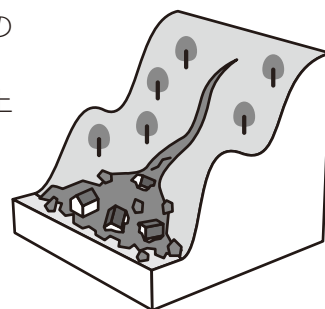
山腹や川底の石や土砂が、長雨や集中豪雨などの大量の水と一緒に津波のように襲ってくるものを土石流といいます。

土石流の先頭の部分は、大きな石や岩、流木などが集まって小山のように盛り上がり、時速20～40kmという速さで流れてきます。



このような時に  
注意しましょう

- ◎山鳴りがする
- ◎急に川の流れが濁り、流木が混ざっている
- ◎雨が降り続けているのに川の水位が下がる



### がけ崩れ

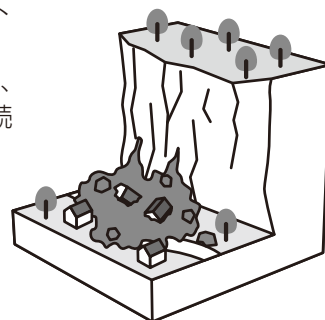
がけ崩れは、斜面が突然崩れ落ちる災害です。崩れた土砂は斜面の高さの2倍くらいの距離まで届くことがあります。

がけ崩れは、地震や大雨、長雨などで地面に水が染み込むことで発生しますが、土石流と違って前触れが分かりにくいので、がけ崩れが発生しそうな気象状況が続いている場合は注意が必要です。



このような時に  
注意しましょう

- ◎がけに割れ目が見える
- ◎がけから小石がパラパラと落ちてきている
- ◎がけから木の根が切れる等、異音がする



## 土砂災害から身を守るには…

### 1. 土砂災害危険区域を確認する

土砂災害からの避難は「**風雨が強まる前に土砂災害危険区域から出る**」ことが重要です。

ハザードマップで事前に土砂災害危険区域を確認し、普段から家族全員で避難場所や避難する道順を決めておきましょう。

### 3. 避難の仕方

#### ●土石流から逃げる方法

土石流が流れるスピードは非常に早いので、流れを背にして逃げたのでは追いつかれてしまいます。**土石流の流れる方向に対して横(垂直)に逃げましょう。**

逃げる方向



### 2. 避難のタイミングを決める

土砂災害の多くは雨から起こります。降雨量が1時間に20mm以上、または降り始めてから100mm以上になったら注意が必要です。次頁の警戒レベルと各情報の対応の表を確認し、適切に避難しましょう。

#### ●土石流からの避難が間に合わない場合は…

がけ崩れや土石流発生時に建物内におり、どうしても避難が間に合わない場合は、がけ崩れや土石流が襲ってくる方向から出来る限り離れた2階以上の高い部屋へ逃げるようにしましょう。

ただし、このような事態にならないよう、雨が強くなったらテレビやラジオ、同報無線などで情報を収集し、早めの避難を心がけましょう。

## 警戒レベルを確認しよう!

**警戒レベル4は 警戒レベル4避難指示が発令されたら、危険な場所からすぐに避難してください。全員避難**です 高齢者や避難に時間がかかる方は、警戒レベル3が発令された時点で避難を開始しましょう。

### 避難情報等(警戒レベル)

警戒レベル	状況	住民がとるべき行動	避難情報等
5	災害発生または切迫	命の危険 直ちに安全確保!	緊急安全確保
<b>〈警戒レベル4までに必ず避難!〉</b>			
4	災害のおそれ高い	危険な場所から 全員避難	避難指示
3	災害のおそれあり	危険な場所から 高齢者等は避難	高齢者等避難
2	気象状況悪化	自らの避難行動 を確認	大雨注意報 洪水注意報
1	今後気象情報悪化のおそれ	災害への心構え を高める	早期注意情報

### 川や雨の情報(警戒レベル相当の情報)

警戒レベル	防災気象情報(警戒レベル相当情報)	
	川の情報	雨の情報
5相当	氾濫特別警報	大雨・土砂災害特別警報
<b>〈警戒レベル4相当までに必ず避難!〉</b>		
4相当	氾濫危険警報	大雨・土砂災害危険警報
3相当	氾濫警報	大雨・土砂災害警報
2相当	氾濫注意報	大雨・土砂災害注意報
1相当	早期注意情報	早期注意情報

※警戒レベルなどの表記は発行日時点のものであり、今後国の検討会により変更になる場合があります。

## 「キキクル(危険度分布)」を活用しよう!

「キキクル(危険度分布)」は雨による災害の危険度を5段階で色分けして、地図上にリアルタイム表示するサービスで、近隣の危険度が一目でわかります。キキクルは気象庁ホームページで公開しているほか、各種アプリストアからスマートフォンアプリとして無料でダウンロードでき、住所を登録しておくとお住まいの地域が危険になった場合、自動的にスマートフォンに通知されるサービスもありますので、積極的に活用しましょう。



### 検索してアクセス!

パソコンやスマートフォンでWebブラウザを起動し、「キキクル」で検索し、アクセスしてください。



### スマートフォンからアクセス!

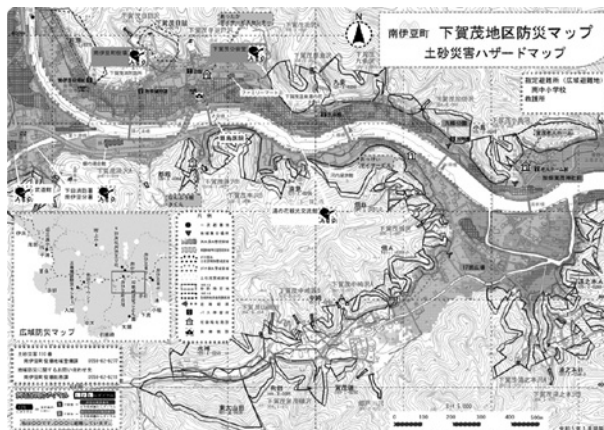
スマートフォンからアクセスする場合は、二次元コードを読み取ってアクセスするか、各アプリストアからアプリをダウンロードしてご利用ください。



キキクル  
(南伊豆町)

## 地区別土砂災害ハザードマップを確認しよう!

土砂災害ハザードマップとは、土砂災害防止法に基づき指定された土砂災害の恐れのある区域を地図上に表示したものです。自宅や職場の周囲にどのような危険があるかをあらかじめ確認し、いざというときの迅速な避難行動に備えましょう。以下の二次元コードから地区別のハザードマップをご確認できますので、ご利用ください。



問合せ

地域整備課 建設整備係

☎62-6277

# 飼い主のいない猫(野良猫)の対策について

昨今、多数の町民から野良猫に関する苦情や相談が寄せられています。野良猫によるトラブルを減らすために、猫との付き合い方を考えてみましょう。

## なぜ野良猫が存在するの？

- 無責任な飼い主が猫を捨てた（動物を捨てることは犯罪です）
- 外飼いの猫が子どもを産んだ
- 迷い猫
- 無責任にエサだけ与えた結果、繁殖した…など

## 捕獲・排除はできないの？

- 愛玩動物である猫は、みだりに捕獲・排除することはできません。
- 猫の増える原因を解決せずに、捕獲した猫だけ排除しても問題の根本的な解決にはならず、再び野良猫が増える可能性があります。

## 地域の野良猫対策

### TNRを知っていますか？

**TNRとは** 捕獲器などで猫を捕獲し、避妊・去勢手術を行い、元の場所に戻すことです。殺処分するのではなく、繁殖を抑えることで自然淘汰により数を減らすことができます。



手術を受けさせるために猫を捕獲する際は、猫を痛めつけないよう注意してください。

**野良猫の寿命は約4～5年です。**

TNRを行い適切に管理することで、自然と野良猫の数は減少していきます。

## 猫の避妊去勢手術費補助金が活用できます

野良猫の増加および猫による環境被害などを防止するために、猫の避妊去勢手術を実施した方を対象とした補助金制度がありますので、ご活用ください。

### 対象者

以下の1～3の条件を満たす方

1. 町内に住所を有する方
2. 次のいずれかに該当する方
  - ①町内に生息する飼い主のいない猫に避妊去勢手術および耳カットを受けさせ、元の生息地に戻した方
  - ②多頭飼育崩壊の恐れがあり、緊急の避妊去勢手術が必要であると町が認めた方（必ず事前にご相談ください）
3. 町税等の未納がない世帯の方

### 補助上限額

手術に要した費用の額を補助金額とする。

限度額（1匹あたり）

メス：1万円

オス：6千円

※耳カットに要した費用を含める。

## 無責任なエサやりはやめましょう

ルールを守らずにエサを与え続けられた猫が地域に住みつき繁殖するようになると、かえって不幸な命を増やすことになるほか、猫の数が増えると猫を迷惑に思う人も増えることになります。猫を町の嫌われ者にしないためにも次の4つのルールを守りましょう。



### ①土地管理者の同意を得る

通行人や周辺住民の迷惑になるので、公共の場所や同意を得ていない場所でのエサやりはやめましょう。



### ②置きエサは絶対にしない

エサを皿にいたままにすると、エサを求めて他の地域から猫が集まってしまうほか、カラスや虫が寄ってくるなどの問題が生じます。

1日のうちエサの時間を決めて、適量を与え、猫が食べ終わったらすぐに片付けてください。

### ③避妊去勢手術をしましょう

避妊去勢手術を行わずにエサだけ与えていると、その地域で野良猫がどんどん増えていきます。猫をよく観察して、耳にV字のカットがされていない場合は未手術の猫です

### ④排泄場を必ず作る

エサを与える場合、必ず排泄場所を作り、常に猫たちが快適に排泄できるような環境づくりを行ってください。



## 猫の飼い主の皆さんへ

飼い猫が屋外へ自由に出ると、近隣の家の庭を糞尿で汚したり、気づかない所で子猫が生まれ、野良猫が増加したりする原因になることがあります。

このように飼い猫が「迷子猫」や「野良猫増加の原因」にならないためにも、猫を飼う際には次の項目を推奨しています。



### 室内で飼う

室内飼いをすることで、近隣の家に迷惑をかけるのを防ぐばかりではなく、交通事故による死亡や猫同士の喧嘩による感染症にかかるリスクも避けられます。



### 避妊去勢手術

避妊去勢手術をすることで、子猫が生まれる心配がなくなるほか、発情期の異様な鳴き声や放浪癖、喧嘩、尿スプレー等を抑制する効果があります。

### 迷子札装着

首輪などに飼い主の身元を表示することで、屋外で怪我をして動けなくなった場合や災害時の行方不明などにも役立ちます。



### 終生飼養

飼い猫の寿命は15年～20年程度といわれています。一度飼い始めたら飼い猫が寿命を迎えるまで、愛情をもって飼うことが飼い主の責任です。

問合せ

賀茂保健所 衛生薬務課(猫苦情対策)

☎24-2054

☎24-2057

生活環境課 生活環境係(避妊去勢手術)

☎62-6270

# 介護施設を利用した方の負担限度額認定を知っていますか？

介護保険施設（介護老人福祉施設、介護老人保健施設、介護医療院）や短期入所サービス（ショートステイ）を利用する時の食費・居住費については自己負担となります。

低所得者で一定の要件を満たした方は、町に申請することで負担限度額認定を受けられ自己負担が軽減されますので、以下の対象者に該当する方はご相談ください。

なお、すでに負担限度額の認定を受けている方は、6月下旬に更新申請の案内を送付しますので忘れずに手続きを行いましょ。

## 対象者

負担段階	所得の状況		預貯金等の資産の状況
1段階	生活保護受給者の方		要件なし
	世帯全員が住民税非課税 (世帯別の配偶者を含む※)	老齢福祉年金受給者の方	単身：1,000万円以下 夫婦：2,000万円以下
前年の合計所得金額+年金収入額※2が82.65万円以下の方		単身：650万円以下 夫婦：1,650万円以下	
前年の合計所得金額+年金収入額※2が82.65万円超120万円以下の方		単身：550万円以下 夫婦：1,550万円以下	
前年の合計所得金額+年金収入額※2が120万円超の方		単身：500万円以下 夫婦：1,500万円以下	

※1 婚姻をしていない事実婚も含む ※2 課税年金+非課税年金の収入合計

## 介護保険負担割合証の更新について

要介護・要支援・総合事業認定を受けている方全員に、利用者負担（1割から3割）が記載されている「介護保険負担割合証」を交付しています。

有効期間は8月1日から令和9年7月31日まで（新規認定者は申請日から同末日まで）です。切り替えにかかる更新手続きは不要です。

すでに「介護保険負担割合証」をお持ちの方には、7月中旬に新しい負担割合証を送付いたします。なお、介護サービス等を利用されている方は、介護サービス事業所へ提示してください。

## 割合算定の所得要件

### 1割

- 住民税非課税・生活保護受給者
- 第2号被保険者（40歳以上64歳未満）
- 以下の2、3割の所得要件に該当しない

### 2割

- 本人の合計所得金額が160万円以上かつ  
同一世帯にいる65歳以上の人の「年金収入+その他の合計所得金額」が  
単身世帯の場合280万円以上、2人以上世帯の場合346万円以上

### 3割

- 本人の合計所得金額が220万円以上かつ  
同一世帯にいる65歳以上の人の「年金収入+その他の合計所得金額」が  
単身世帯の場合340万円以上、2人以上世帯の場合463万円以上

申込・問合せ 福祉介護課 介護保険係 ☎62-6233



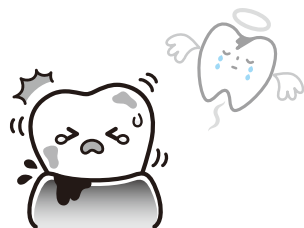
# 10年に1度無料で受けられる 歯周病検診が始まります!

## 歯周病は歯を失う原因の第1位です!

細菌感染症で放置すると全身に広がり、以下の病気を発症・悪化させます!

脳卒中、認知症、心臓病、誤嚥性肺炎、肝臓病、糖尿病、  
早産・低体重児出産、骨粗しょう症、関節リウマチ 等

令和8年度の歯周病検診を以下のとおり実施しますので、症状がある方も  
ない方もぜひこの機会に検診を受けましょう。



**実施期間** 6月1日(月)～令和9年2月27日(土)

**対象者** 町内に住所を有する20・30・40・50・60・70歳の方  
(年齢基準日：令和9年3月31日)

**費用** **無料**

**内容** 問診、歯や歯肉の検診、結果に基づく指導等

**その他** 対象者には5月に問診票等を送付済みです。実施医療機関一覧についても  
同封しています。再発行が必要な方はお問い合わせください。



問合せ 健康増進課 健康増進係 ☎62-6255

## はじめまして! 鈴木です

## 地域おこし協力隊活躍中!

はじめまして。5月より地域おこし協力隊に着任した  
鈴木歩実と申します。これから長命草(ボタンボウフウ)  
の6次産業化に取り組んでまいります。

これまで介護や就労支援など福祉分野に携わる傍ら、  
植物療法士として植物に含まれる有効成分を活かし、体  
調管理や心身のバランスを整えるサポートを行ってきま  
した。活動を続ける中で自ら植物を育てたいという思い  
が強まり、昨年から南伊豆町でハーブの栽培を始めまし  
た。しかし、農業経験ゼロの私が東京から通いながら栽  
培を続けるのは難しく、本腰を入れて取り組みたいと考  
えていた時に、「農業に関する地域おこし協力隊の募集」  
を知りました。長命草という植物を初めて知りましたが、  
その魅力に惹かれぜひ挑戦してみたい! と思い応募  
しました。

「長命草をゼロから栽培し6次産業化させる」という  
ことは私一人だけではできない活動ではありません。町の  
皆さまとの関わりの中で、私にできることを掛け合わせ  
ながら、「南伊豆町の長命草」を持続的に発展していけ  
るようなものにしていきたいです。これからよろしくお  
願いいたします。



地域おこし協力隊 すずき ふうみ 鈴木歩実

問合せ 企画課 企画係 ☎62-6288

### 4/20 100歳おめでとうございます



うるしだちよこ

下賀茂の漆田千代子さんが4月4日に100歳の誕生日を迎え、町長がお祝いの訪問をしました。長寿の秘訣は「好き嫌がなく何でも食べること、日々よく歩くこと」と話してくれました。穏やかな笑顔が印象的でした。末永くお元気で過ごしてください。

### 4/22 包括連携協定締結



町と東邦自動車株式会社は、持ち得る資源を有効活用し、町における地域産業創出の実現を図ることを目的とした包括連携協定を締結しました。本協定は、町の未利用温泉資源の活用や水産養殖業の地域雇用拡大、観光資源や地域産業創出の推進をしていくものです。

### 5/9 中木区で慰霊祭



中木区で伊豆半島沖地震慰霊祭が行われ、地域住民や関係者が参列しました。参列者は犠牲者を弔い献花台に花を手向け、発生当時の被害や避難の記憶を振り返りながら、災害の教訓を次世代へ伝えていく大切さを再確認しました。

### 4/21 道路は正しく渡りましょう



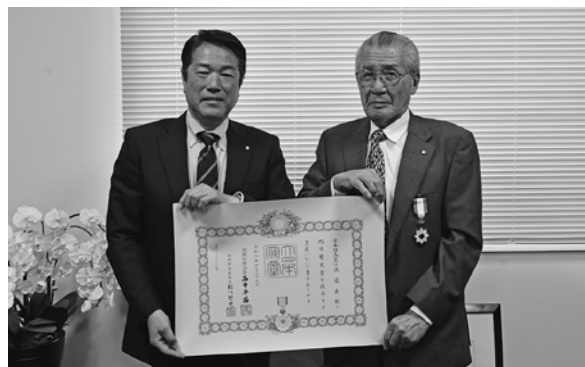
南上小学校で1・2年生を対象とした交通安全教室が開催されました。児童たちは学校近くの横断歩道で、左右を確認し元気に手を挙げて渡る練習を体験しました。実際の道路で交通ルールを学び、事故から身を守るための大切な習慣を身に付けました。

### 4/22 交流が深まった遠足!



南中小学校の遠足がふるさと公園で行われました。異なる学年で編成した縦割り班ごとに、レクリエーションや交流活動に取り組み、協力しながら楽しい時間を過ごしました。上級生が下級生に優しく声を掛ける姿も見られ、児童たちの笑顔が溢れる、思い出に残る一日となりました。

### 5/11 旭日双光章受章



わたなべよしろう

蝶ヶ野の渡邊嘉郎さんが、町議会議員として永きにわたり産業振興および災害対策、福祉等の分野での功績が認められ、旭日双光章を受章されました。町の発展に尽力された功績に、心から敬意を表します。おめでとうございます。



# 図書館だより

開館時間 8:30 ~ 17:15  
休館日 月曜日・木曜日・祝日  
☎ 62-7100 FAX 62-1402

## 今月のおすすめ図書



「あなたは、そのまま いれば いい」  
鈴木秀子著  
扶桑社

そのままいってホントっすか！人生100年時代、残された人生を最後まで軽やかに生きるためのヒントを紹介。



「劇場という名の星座」  
小川洋子著  
集英社

光と闇、生と死、絶望と愛。2025年をもって一時休館となった帝国劇場。その舞台裏では表舞台で演じられることのない様々な人間模様が渦巻いていた…。



「絶望の凶弾」  
読売新聞大阪本社取材班著  
中央公論新社

いったい何が変わったのか…。2022年7月8日に起きた安倍元首相銃撃事件。凶弾を放った山上徹也が語った「絶望と危機感」の正体を探る。



「はるを呼ぶ」  
実石沙枝子著  
ポプラ社

嵐を呼ぶのは裕次郎ですが、はるを呼ぶのは誰なんすかね？突然鳴り出した無人の公衆電話。「もしもし」それは10年前に失踪した姉の声だった…。



「植物園の歩き方」  
カシワイ著  
グラフィック社

温室や展示施設の美しさ、絶滅危惧種の現状など、植物園を多方面から楽しむための歩き方を紹介。ただしバカ歩きだけはしないように、迷惑です…。



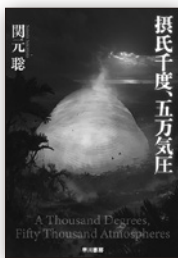
「彼女たちは楽園で遊ぶ」  
町田そのこ著  
中央公論新社

若者の連続不審死、壊された祠、そして聖書…。友情か信仰か。「楽園」と呼ばれる宗教施設を舞台に、少女たちの青春が暴発するノンストップホラー。



「どっちもある名言集」  
ペズル著  
ライツ社

「夢を追え」「現実を見ろ」「今日やれ」「明日やればいい」一つのテーマに対し反対の意味を持つ2つの名言を紹介。つまりは賛成の反対な～のだ！



「摂氏千度、五万気圧」  
関元聡著  
早川書房

地球は深刻な高温化が進み人類はシェルター内でしか生存できないはずだった…。シェルターの内と外を繋ぐ奇妙な糸。生き残るのは誰だ？



「SURI COLLECTION」  
ヨシダナギ著  
いろは出版

スリと言っても原田芳雄じゃありません！全身カラフルな色で裝飾し鮮やかな布を身にまとう、世界一おしゃれな民族「スリ族」の姿を収めた写真集。



「殺し屋の営業術」  
野宮有著  
講談社

殺害現場を目撃したため口封じとして殺されそうになる営業マン。しかし巧みな営業トークで危機を乗り越えると…。常識を覆す、お仕事暴力ミステリー。

## 新着図書案内

有名人の愛読書、読んでみました。  
ブルボン小林

- |             |       |
|-------------|-------|
| 13歳からの戦争学   | 小川和久  |
| 暦の手仕事       | 中川たま  |
| コロコロ毛玉日記2   | 中川いさみ |
| 青天          | 若林正恭  |
| 外の世界の話を聞かせて | 江國香織  |
| つくろうひと      | 村山早紀  |
| 陰謀論百物語      | 荻原 浩  |
| 裏山の怪談       | 吉田悠軌  |
| 夫を亡くして      | 門井慶喜  |
| 鬼門の村        | 櫛木理宇  |
| 虚空蔵の峯       | 飯嶋和一  |
| 星月夜         | 砂原浩太郎 |
| 明鏡          | 今野 敏  |
| 涯しない影に      | 赤川次郎  |

## 図書館利用案内

### 本の取り扱いについて

6月に入り梅雨の季節になりました。水は本にとって大敵です。ページのよれや大きなシワができる原因となり、貸し出しに支障が出てしまいます。本を持ち運ぶ際には、バック等に入れて、雨に濡らさないよう気をつけてください。

また手垢による汚れや、食べかすによるシミも多く見られます。改めて本の取り扱いには細心の注意を払ってください。

皆さまのご理解とご協力のほどよろしくお願い致します。



# おしらせ

## 児童手当現況届の提出について

毎年6月1日時点における児童の養育状況や所得状況などの受給要件を確認するため、受給者の方に現況届を提出していただいていたのですが、令和4年度から、一部の受給者の方を除き、児童の監護や養育の状況に変更がない場合は現況届の提出が原則不要となっています。

現況届の提出が必要な受給者の方には、個別に通知をいたしますので、ご提出をお願いします。

問合せ 福祉介護課 子育て支援係  
☎62-6233

## 令和8年度 静岡県下水道排水設備工事 責任技術者試験実施の お知らせ

試験日 10月23日(金)

会場 静岡商工会議所  
静岡事務所会館

対象者 学歴に応じた実務経験を有する者

受験手数料 7,000円

受験願書配布 7月1日(水)から静岡県下水道協会ホームページからダウンロードしてください。役場生活環境課でも配布しています。

申込期間 7月21日(火)～31日(金)

申込・問合せ

生活環境課 上下水道経営係  
☎62-6270

## 令和8年度 静岡県下水道排水設備工事 責任技術者試験講習会の 開催について

静岡県下水道排水設備工事責任技術者試験の受験に関する講習会を開催します。

講習日 9月25日(金)

会場 静岡市上下水道局庁舎

受講料 5,000円

テキスト 排水設備工事責任技術者講習用テキストは各自で直接購入してください。

その他 受講を希望する方は静岡県下水道排水設備工事責任技術者試験の受験と併せてお申し込みください。

申込・問合せ

生活環境課 上下水道経営係  
☎62-6270

## 農薬危害防止運動実施中 6月1日～8月31日

6月から8月は農薬の使用が増える時期になります。安心安全な農産物の生産、農薬使用者および周辺住民の安全、そして周辺環境の保全を確保していきましょう。

### 農薬使用時の確認事項

- ①ラベルをよく確認し記載事項を守りましょう。
- ②有効期限の切れた農薬は使用しないようにしましょう。
- ③無登録農薬の疑いのある資材を使用しないようにしましょう。
- ④手袋、マスク、防除衣類などの保護具を必ず着用しましょう。
- ⑤土壌くん蒸剤を使用する際は、被覆を行うなど揮散に注意しましょう。
- ⑥農薬が周囲に飛散しないよう風向きなどに十分注意しましょう。
- ⑦住宅地などで農薬を使用する際は周辺住民に十分配慮しましょう。
- ⑧養蜂が行われている地域では、事前に農薬使用の情報提供をするなど危害防止対策を行いましょう。
- ⑨農薬は安全な場所に施錠して保管しましょう。
- ⑩農薬は他の容器(飲料用容器など)へ移し替えないようにしましょう。

問合せ

地域整備課 農林水産振興係  
☎62-6277

## 終活セミナー 参加者募集

相続や終活についてのポイントを司法書士がわかりやすく教えますので、ご興味がある方はぜひご参加ください。

日時 7月6日(月)  
13:30～15:00

場所 健康福祉センター

対象 相続・終活に興味がある町民(年齢不問)

テーマ 「これで安心!

終活のポイント10選」

講師 司法書士法人おさだ  
伊豆成年後見センター代表  
長田 祐樹 先生

定員 30名

締切 6月30日(火)

申込・問合せ 地域包括支援センター  
☎36-3335

## SNS型投資・ロマンス詐欺に 注意してください!

令和7年下田署管内でSNS型投資・ロマンス詐欺が6件、約1億4千万円の被害が発生したため、ご注意ください。

### ●投資詐欺の特徴

- SNSに表示された投資に関するネット広告にアクセス、またはSNSのダイレクトメッセージを通じて連絡がある。
- 「元本保証」「絶対に儲かる」などとうたい、投資名目で金銭を要求される。
- 画面上では利益が出ているように見せかけ、さらに高額な金銭を要求される。

### ●ロマンス詐欺の特徴

- 外国人または海外在住経験のある人物から、メールやマッチングアプリ、SNSを通じて連絡がある。
- 数か月にわたりやり取りをして、恋愛感情や親近感を抱かせる。

※どちらの詐欺も繰り返し金銭を要求した後、音信不通になります。以下の点に注意をしましょう!

- SNSやマッチングアプリ等で知り合った相手から「投資」の話が出たら詐欺!
- 「絶対に儲かる」投資話はありません! うまい話ほど要注意!
- 利益を受け取るために手数料が必要」と個人情報への振込を要求されたら詐欺!

問合せ 下田警察署管内防犯協会  
☎27-2766

## しずおかマリッジ 出張登録・ 相談会の開催について

しずおかマリッジは、会員募集のため下田総合庁舎で出張登録・相談会を実施します。

日時 6月20日(土)※予約優先  
場所 下田総合庁舎  
(静岡県下田市中531-1)

内容 しずおかマリッジの登録についての相談、結婚および婚活についての相談(ご家族からの相談も含む)など

申込方法

右の二次元  
コードから  
申し込み



申込期限 6月13日(土)

申込・問合せ しずおかマリッジ

☎054-252-3080

# メディカル通信

## 細菌性食中毒に 気を付けましょう



6月から9月は温度や湿度が高くなり、細菌性食中毒が発症しやすい時期となります。特に気を付けたいのは、生食や加熱不十分な肉が原因の腸管出血性大腸菌（O-157）・カンピロバクター・サルモネラ属菌、不十分な手洗いや手指の傷が原因の黄色ブドウ球菌、煮込み料理の長時間放置が原因のウェルシュ菌です。食中毒予防のための3原則を守り、ご家庭で気を付けましょう。

**1. つけない：**手指を介して食べ物に付着させないようにこまめに手を洗い、生食用・加熱用で箸やまな板などを分けましょう。食品を保管する際は、密封容器に入れたりラップをしたりすることが大切です。

**2. 増やさない：**細菌の多くは高温多湿な環境で増殖し、10℃以下では増殖がゆっくりとなり、-15℃以下では増殖が停止するため、低温で保存することが大切です。購入したものはすぐに冷蔵庫へ入れましょう。

**3. やっつける：**よく加熱することが大事で、特に肉は中心まで火を通しましょう。肉・魚・卵を使った後のまな板や包丁などは洗剤でよく洗い、熱湯をかけて消毒しましょう。

管理栄養士 梅原賢治

問 下田メディカルセンター  
☎ 25-2525

## 赤ちゃん誕生おめでとう

地区	赤ちゃんの名前	誕生日	父・母
加納	佐藤心桃 <sup>こもも</sup>	3.30	篤史・望
青市	土屋泰士 <sup>たいし</sup>	4.30	智紀・美佳

## お悔やみ申し上げます

地区	氏名	年齢	月日
手石	大野美根代	85	3.30
妻良	山本信三	72	4.1
吉祥	黒田三代子	91	4.4
二條	杉山初江	96	4.16
青野	井上きみ彥	94	4.26

令和8年4月1日から4月30日までに届け出のあったもの（敬称略）  
※このコーナーに掲載を望まない方は戸籍届出の時に申し出ください。



## 岡部町長の 町政コラム

暑い日が続き梅雨のシーズンとなりました。近年、全国では毎年大型台風の襲来、線状降水帯による豪雨など、大災害が多発しております。幸いなことに本町を含む伊豆半島には、大きな被害は発生しておりませんが、いつ被害にあうかわかりませんので常に皆さんにお願いしている通り、自分の安全は自分で守る「自助」に努めてください。

そのために、日頃より飲食物を含む防災用品を備えておくことが大切です。また、大雨警報の発令前でも身の危険を感じたら明るいうちの避難を心がけ、浸水や土砂災害の恐れのある方は速やかに安

全な場所に避難してください。避難される時は最低限の飲食物をご持参してください。

これから本格的な台風シーズンとなりますので、日頃から家の周囲の水路等の点検や、町ホームページで公開しているハザードマップを確認してください。また、降雨時には気象庁のウェブサイト「キキクル」で、どこで危険が高まっているかがリアルタイムで発信されています。町からの情報と合わせて適切な判断をお願いいたします。防災気象情報等については、7～9ページにかけて掲載していますので、併せてご確認ください。

## 人の動き

（5月1日現在）

世帯数	3,771世帯
人口	7,058人(-3)
男	3,417人
女	3,641人

（4月中）

転入	37人	転出	26人
出生	2人	死亡	16人

## 6月は 町県民税、国民年金保険料 の納付月です。

納期限内に忘れずに納めましょう。税金・料金の納付は便利な口座振替で。お申込みは各金融機関窓口まで。

※町県民税の納付書は、「全期」・「期別（第1期から第4期）」を同封しておりますので、どちらかを選択して納付してください。



毎月19日は食育の日

# 健康レシピ だしをきかせてうま味たっぷり! 豆腐ステーキ



### 栄養価 (1人前)

エネルギー: 155kcal タンパク質: 10.1g  
カルシウム: 176mg 脂質: 6.7g 塩分: 1.1g

### 材料 (4人分)

木綿豆腐.....1丁 (540g)	だし汁.....320ml
小麦粉.....適量	しょうゆ.....大さじ1・1/2
サラダ油.....適量	みりん.....大さじ1・1/3
長ネギ.....60g	片栗粉.....小さじ2
ニンジン.....60g	水.....小さじ2
ニラ.....30g	
シイタケ.....小2枚	

### 作り方

- ① 豆腐は食べやすい大きさに切り、十分に水切りした後小麦粉をまぶす。
- ② フライパンに油を熱し、①がきつね色になるまでよく焼き取り出す。
- ③ 長ネギは斜め切り、ニンジンは千切り、シイタケは石づきをとり、薄切りにする。ニラは3cm程度に切る。
- ④ ②にニンジンを加えてある程度炒め、さらにシイタケ、長ネギ、ニラを加えて炒める。
- ⑤ ④にだし汁を加えて煮る。
- ⑥ ニンジンに火が通ったら、水溶き片栗粉でとろみをつける。
- ⑦ 器に盛り付ける。

### ★ここがポイント!

フライパンで焼く調理法なので手軽に作れます。野菜のうま味や香りを味わえる一品です。



なずみかい  
南豆味会 (健康づくり食生活推進協議会)

問合せ 健康増進課 ☎62-6255

# 健康一口メモ

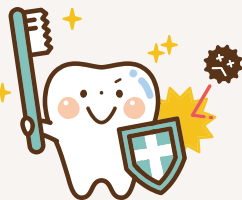
## ★歯みがきは体を守る 最前線

歯みがきは、歯垢と呼ばれるプラークを落とし、健康な歯を守ることが目的です。

プラークは細菌の塊であり、歯と同じような乳白色をしているため見えにくくなっています。磨き残しがあるとむし歯や歯周病につながる可能性があるため、プラークを磨き落とすことに注意しながら歯みがきをすることが大切です。

子どものときから口腔機能の健康状態を保つことで、言葉の発音や味覚の発達などにも良い影響を与えるだけでなく、口腔に関する病気の予防にもなり、将来的な医療費の負担も大きく軽減できます。

6月4日～10日は、歯と口の健康週間です。何歳になっても食事や会話を楽しむために、毎日の歯みがきを継続しましょう。



問合せ 健康増進課 健康増進係 ☎62-6255

# スマイルキッズ



めぐる

加納 鈴木環琉くん (1歳5か月)

「毎日お外で探検してるよ!  
今日は何と出会えるかな?」

## 広報みなみいず 6月号

発行日 令和8年6月1日  
発行 南伊豆町 編集企画課 印刷 ㈱サン印刷  
〒415-0392 静岡県賀茂郡南伊豆町下賀茂315-1  
TEL 0558-62-6288 FAX 0558-62-1119  
ホームページ <https://www.town.minamiizu.shizuoka.jp>



2月9日(月)に故渡邊幸雄さんが公務に長年に渡り従事した功績から、瑞宝双光章を受章されました。生前のご功労に深く敬意を表するとともに、謹んでお知らせいたします。