



広報

# みなみいず

2021

11

No. 617



～ 10月5日(火) 南上小学校5年生愛國米稻刈り ～

- ・ P02～04 みなみいずの財政状況
- ・ P05 11月30日は「年金の日」です
- ・ P06 滞納整理強化月間、インボイス制度説明会
- ・ P07 風邪の予防に努めましょう
- ・ P08 人間ドッグ助成、分校オープンスクール
- ・ P09 児童虐待防止推進月間、地域おこし協力隊 など



# みなみいずの 財政状況

町では、皆さまから納めていただいた税金や地方交付税などが、どのように使われているのかを知っていただくために、毎年の決算額や各基金の状況を公表しています。

## 一般会計決算

### 令和2年度一般会計決算の概要

#### ●歳入

令和2年度における一般会計の歳入総額は、国民1人あたり10万円を支給する特別定額給付金事業や、子育て支援センター棟整備工事の財源として多額の国庫支出金が交付されたため、65億3,912万円となり、前年度と比べて15億843万円増加しました。

また、歳入総額に占める自主財源（町税、手数料、寄附金など）の割合は23.4%で、昨年度に比べ6.4%の下落となりました。国庫支出金の増加により歳入総額が大幅に増加したこと、人口減少に伴う町税の減、前年度繰越金の減がその要因です。

#### ●歳出

令和2年度における一般会計の歳出総額は62億6,053万円で、前年度と比べて13億4,057万円増加しました。

これは歳入の項目で記述した事業に加え、地域経済の活性化を目的としたプレミアム付商品券事業や、ICT教育充実のため小・中学校の児童・生徒全員に端末を配備する教育用情報端末整備事業などを実施したことが主な要因です。

※「令和2年度一般会計決算の概要」数字については、千円単位四捨五入で表示

#### ●町民1人あたりの支出内訳

(単位：千円)

項目	内訳
議会費	7,560
総務費	214,095
民生費	180,723
衛生費	64,196
農林水産業費	24,412
商工費	55,151
土木費	75,351
消防費	57,484
教育費	52,769
災害復旧費	6,074
公債費	50,565

※人口7,941人（令和3年4月1日現在）で算出しています。



## 特別会計決算

特別会計とは、特定の歳入を特定の歳出に充て、一般会計の歳入歳出とは区分して運営する会計のことです。国民健康保険や介護保険などをはじめ、財産区や公共下水道事業などが該当します。

また、水道事業会計は事業収益を伴うため、企業方式で経営しています。

(単位：千円)

特別会計名	歳入	歳出
国民健康保険	1,381,902	1,231,463
介護保険	1,332,504	1,209,555
後期高齢者医療	134,934	134,621
南上財産区	164	62
南崎財産区	750	685
三坂財産区	5,865	5,840
土地取得	0	0
指導主事設置事業	33,552	30,819
公共下水道事業	331,159	314,466
子浦漁業集落排水事業	15,495	15,495
中木漁業集落排水事業	22,273	22,273
妻良漁業集落排水事業	24,012	24,012
水道事業	収益的収支	310,476
	資本的収支	54,860
		189,005

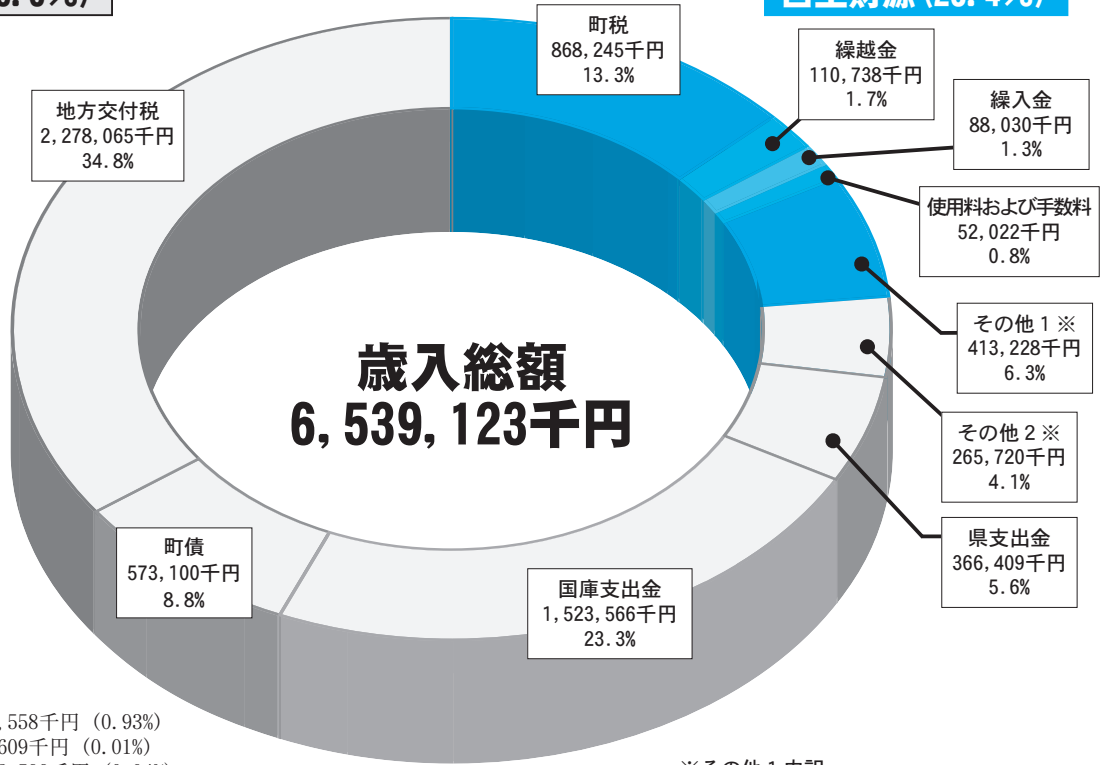


# 一般会計決算の構成

## 歳入決算構成比

依存財源 (76.6%)

自主財源 (23.4%)



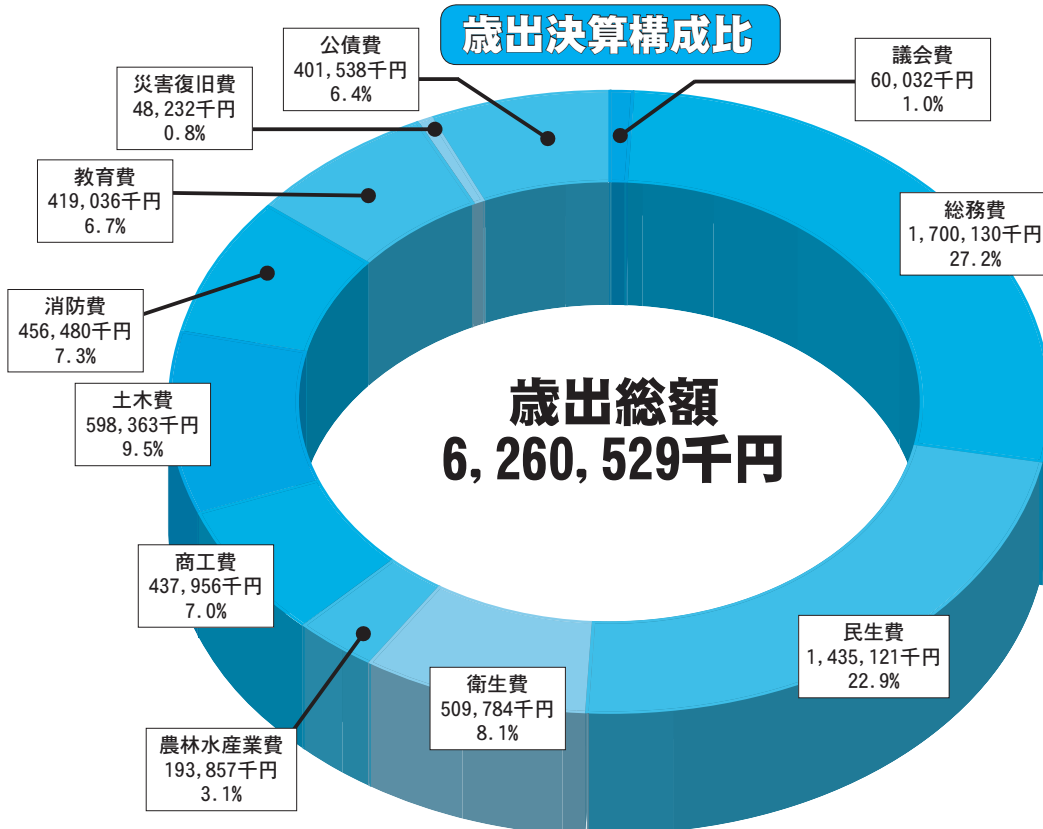
※その他2内訳

- 地方譲与税 60,558千円 (0.93%)
- 利子割交付金 609千円 (0.01%)
- 配当割交付金 2,599千円 (0.04%)
- 株式等譲渡所得割交付金 3,531千円 (0.05%)
- 地方消費税交付金 179,495千円 (2.74%)
- ゴルフ場利用税交付金 5,755千円 (0.09%)
- 環境性能割交付金 5,592千円 (0.09%)
- 法人事業税交付金 1,113千円 (0.02%)
- 地方特例交付金 5,704千円 (0.09%)
- 交通安全対策特別交付金 764千円 (0.01%)

※その他1内訳

- 分担金および負担金 32,469千円 (0.50%)
- 諸収入 203,806千円 (3.12%)
- 寄附金 169,740千円 (2.60%)
- 財産収入 7,213千円 (0.11%)

## 歳出決算構成比



(単位：千円)

# 各基金の状況

基金とは、計画的な財政運営や特定の目的を遂行するために積み立てるもので、一般家庭における預貯金に相当するものです。

「財政調整基金」とは、経済事情の著しい変動により不足した財源やコロナ禍における各種施策、災害により生じた経費などの財源に充てるための基金です。

その他にも、庁舎建設や観光施設の整備など特定の目的に活用するための「特定目的基金」や、事業を行う際に必要な土地を取得するために活用する「土地開発基金」などがあります。



区分	令和元年度末現在高	増減額	令和2年度末現在高	
財政調整基金	1,054,405	14,887	1,069,292	
減債基金	3	0	3	
特定目的基金	庁舎建設基金	20,039	20	20,059
	観光施設整備基金	12,722	4	12,726
	福祉振興基金	1,076	0	1,076
	スポーツ振興基金	25,267	▲15,561	9,706
	ふるさと創生基金	15,472	0	15,472
	ふるさと水と土基金	10,000	0	10,000
	交通安全対策推進基金	16,084	▲1,444	14,640
	石垣りん文学記念基金	5,249	▲115	5,134
	ふるさと応援基金	411,877	75,688	487,565
	公共施設整備基金	285,450	▲33,058	252,392
	文化財保護基金	500	0	500
	町営温泉施設整備基金	9,859	2,596	12,455
	森林環境整備促進基金	0	3,500	3,500
土地開発基金	3,955	0	3,955	
計	1,871,958	46,517	1,918,475	

# 令和2年度決算に基づく健全化判断比率

健全化判断比率とは「地方公共団体の財政の健全化に関する法律」で定められた自治体財政の健全度を測る四つの財政指標（実質赤字比率、連結実質赤字比率、実質公債費比率、将来負担比率）の総称で、それぞれの指標について早期健全化基準値と財政再生基準値が設定されています。この基準値を下回っている場合は、財政が健全であるといえます。

算定の結果、当町は今のところいずれの数値も基準内に収まっているので健全です。

しかし、地方債の現在高は平成25年度以降、毎年度増加を続けており、令和2年度末現在高は52億7,309万円に達しました。今後も同報系防災行政無線デジタル化事業等の大型事業が予定されているため、新規借入額を元金償還額以下とすることは難しく、速やかな残高の減少は見込めない状況にあります。

また、普通交付税については、地域社会デジタル推進費の新設により令和4年度までは高水準での交付が見込まれていますが、コロナ禍による国税の落ち込みを受け、今後も現在と同等の一般財源額が確保されるかについては不透明です。

以上のことから、今後、実質公債費比率および将来負担比率の悪化が危惧されるため、経常経費の削減を図り基金の取り崩しに頼らない財政運営を行うこと、国・県支出金などの財源確保に努め新規借入額の抑制を図ること、ふるさと納税制度のさらなる推進により基金残高の増加に努めること、適正な職員数による行政運営を目指すことなどを継続的に実施していくことが必要です。

## 健全化判断比率

(単位：%)

	実質赤字比率	連結実質赤字比率	実質公債費比率	将来負担比率
早期健全化基準値	15.0	20.0	25.0	350.0
財政再生基準値	20.0	30.0	35.0	—
町の数値	令和2年度	—	7.5	38.0
	令和元年度	—	7.7	39.8
	平成30年度	—	7.7	32.1

※実質赤字比率および連結実質赤字比率は、赤字でないため町の数値はありません

### 言葉の意味

- 実質公債費比率**  
 財政の規模に対する借入金の返済額や、これに準じる負担金などの割合
- 将来負担比率**  
 財政の規模に対する将来負担すべき負債の割合

問合せ 総務課 財政係 ☎62-6211

# いいみらい 11月30日は「年金の日」です

厚生労働省では、国民の方に「ねんきんネット」等を活用しながら、高齢期の生活設計に思いを巡らしてもらおう日として、11月30日を「年金の日」としています。

この機会に、ご自身の年金記録や年金見込額を確認し将来の生活設計について考えてみましょう。

## ねんきんネットでは何ができるの？

ねんきんネットでは、パソコンやスマートフォンからいつでも自分自身の年金記録を確認できるほか、以下のような機能を利用することができます。

- ・ 将来の年金見込額の試算
- ・ 電子版「年金定期便」の閲覧
- ・ 受給に関する各種通知書の確認 など

## ねんきんネットを使うにはどうすればいいの？

ねんきんネットを利用するには、パソコンやスマートフォンからユーザー登録をする必要があります。

### ●ユーザー登録の際に必要なもの

- ・ 基礎年金番号  
※基礎年金番号は、年金手帳などに記載されている10ケタの番号です。
- ・ メールアドレス
- ・ アクセスキー（お持ちの方のみ）  
※アクセスキーは、ねんきん定期便などに記載されている17ケタの番号です。

### ●ユーザー登録方法

インターネットで「ねんきんネット」と検索するか、右のQRコードを読み取って「ねんきんネット」のホームページにアクセスすると、以下の画面が出るので「新規登録」を押下してください。



### アクセスキーをお持ちの方

すぐにユーザIDが発行されるのでパスワードを設定し、「ねんきんネット」にアクセスしてください。

### アクセスキーをお持ちでない方

日本年金機構で本人確認を実施し、5営業日程度でユーザIDが記載されたハガキが届くのでパスワードを設定し、「ねんきんネット」にアクセスしてください。

なお、マイナンバーカードをお持ちの場合、ねんきんネットに登録していなくてもマイナポータルからねんきんネットにアクセスできます。

※ご利用にはマイナンバーカードを読み取るICカードリーダーという機器が必要です。  
また、この仕組みはスマートフォンからはご利用いただけませんのでご了承ください。

問合せ 町民課 住民年金係 ☎62-6222



# 11月～12月は滞納整理強化月間です

## ●県下一斉に滞納整理を強化します

町税（町県民税、固定資産税、軽自動車税、国民健康保険税等）は、まちづくりを支える大切な財源です。また、多くの納税者の方が決められた納期限までに自主的に納めておりますが、さまざまな理由で滞納している方もおります。

このため、町をはじめとする県内の全市町は県と連携し、期限内に納税している方との公平性確保のため、11月から12月までの2カ月間を「滞納整理強化月間」として徴収の強化に取り組んでおり、催告書の送付などによる納税勧奨を集中的に実施いたします。

なお、期日までに納付または相談がない滞納者に対しては、財産調査を行ったうえで差押などの滞納処分を実施するほか、下田財務事務所でも県税（自動車税、個人事業税、不動産取得税等）の滞納者に対して同様の取組を実施します。

## ●納税できない場合は相談してください

失業、病気や家庭の事情、または新型コロナウイルス感染症流行の影響を受け、納期限までに納付できない場合は、お早めにご相談ください。

## ●便利な納付方法があります

町税はバーコードが印字されている納付書を使用し、曜日や時間を気にせず全国の主なコンビニエンスストアでいつでも納付することができるほか、スマートフォンを利用したキャッシュレス納付（PayPay、LINE Payに限る）も利用できます。（※納期限を過ぎるとコンビニエンスストアおよびキャッシュレス納付は利用できません。）

また、納め忘れを防ぐためにも口座振替による納付が便利です。口座振替での納付をご希望の方は、町民課もしくは町指定の金融機関の窓口にて用意されている「口座振替依頼書」に記入・押印し金融機関へ提出してください。

問合せ 町税について 町民課 納税係 ☎62-6222  
県税について 下田財務事務所納税課 ☎24-2019

# インボイス制度説明会

令和5年10月1日から実施される適格請求書等保存方式（いわゆるインボイス制度）に向けて、インボイスを発行できる「適格請求書発行事業者」となるための登録申請手続が開始されています。

これに伴い、下田税務署では事業者（個人事業主含む）を対象とし、インボイス制度の実施に向けて必要な準備を進めるためのインボイス制度説明会を開催します。

## ●説明会の主な内容

- ・インボイス制度の概要
- ・売手側、買い手側のインボイス発行（受領）の注意点
- ・登録申請の方法 など



## ●説明会の日程

日時	開催場所	定員
11月29日(月) 10:00～11:00	下田税務署 下田市六丁目3番26号	15名
12月21日(火) 14:00～15:00		



インボイス制度に関する情報はこちら

軽減税率およびインボイス制度に関する情報については、国税庁ホームページ（<http://www.nta.go.jp>または右QRコード）内の「消費税の軽減税率制度・適格請求書等保存方式（いわゆるインボイス制度）」をご覧ください。

問合せ 下田税務署 法人課税部門 ☎22-0863

# 新型コロナウイルス感染症や 風邪の予防に努めましょう

冬季は空気が乾燥し、新型コロナウイルス以外にも季節性の風邪やインフルエンザなどにかかりやすい時期です。

昨年から推奨されている新型コロナウイルス感染症の感染対策は、季節性の風邪やインフルエンザなどの予防にも有効であるため、いまいちど感染対策を確認し予防に努めましょう。



**マスクの着用とこまめな手洗い・うがいで感染予防をしよう！**

## 予防をしよう！

①こまめに手洗いや手指の消毒をしましょう  
バスの吊り革や室内の家具などに触った手を媒介して感染することがあるため、手洗いや手指の消毒を行いましょう。



②マスクを着用しましょう  
マスクを着用することで飛沫が飛散しにくくなるほか、マスク内部が保湿され、ウイルスの生存率がお大幅に下がります。  
また、マスクはしっかりと鼻と口を覆うように着用しましょう。



③うがいをしましょう  
うがいはホコリや細菌を洗い流して、のどや口腔内の粘膜にウイルスが付着するのを防ぐ効果があるため、こまめにうがいをしましょう。  
ただし、うがいのしすぎは粘膜を傷つけることがあるため、過剰なうがいは避けましよう。



④人混みを避けましよう  
人混みや繁華街にはさまざまな人がおり、中にはウイルスを保有している人がいる可能性が高いため、冬季など風邪が流行するシーズンはできるかぎり人混みを避けましよう。



## 新型コロナウイルス感染症対策の継続を！

9月30日をもって、全国的に発出されていた緊急事態宣言及びまん延防止等重点措置が全都道府県で解除されました。

また、南伊豆町内では新型コロナウイルスのワクチン集団接種が9月をもって完了し、多くの方が2度の新型コロナウイルスワクチン接種を終えています。

しかしながら、依然として変異を続ける新型コロナウイルスの脅威は去っていません。

このため、昨年から続けられてきた新型コロナウイルス感染症対策を引き続き実施し、新型コロナウイルスに感染しないように気をつけて生活しましょう。



●感染が疑われる際は、以下の番号まで連絡をし、指示を仰ぎましよう

相談先	電話番号	対応時間
発熱等受診相談センター (県内保健所)	☎050-5371-0561	平日 8:30~17:15
	☎050-5371-0562	
	☎050-5371-0561	土日祝日を含む上記時間外

# 人間ドック助成事業のお知らせ

南伊豆町国民健康保険では、被保険者の健康の保持増進、疾病の予防、早期発見および早期治療の推進を図るため、人間ドックの検査費用の一部助成を行っています。

## 対象者

- 申請日以前に国民健康保険に継続して1年以上加入し、受診日まで引き続き被保険者であること
  - 人間ドックを受診する日において年齢が40歳以上75歳未満の方
  - 国民健康保険税の滞納がない世帯の方
  - 職域等で人間ドックと同等の項目について受診する機会がない方
  - 人間ドックの受診結果を町が行う保健事業に活用することに同意される方
- ※特定健診の受診者または受診希望者は対象外

## 申請方法

- ①人間ドックを受診する医療機関等に予約し、受診日の2週間前までに役場窓口にて申請
- ②申請書に必要事項を記入し、審査後に人間ドック受診助成券を郵送で交付

## 助成金額

- 基本健診費用の7割相当額  
上限25,000円
  - 追加検査（頭部MRI・MRA）費用の5割相当額  
上限10,000円 ※基本健診と併せて追加検査を行った場合のみ助成
- なお、助成を受けられるのは同年度内に1回限りで、助成額は健診・検査にかかった費用の1,000円未満を切り捨てた額を合算した額となります。

## 受診医療機関

- 静岡県内の人間ドックを受診できる医療機関

## 申請に必要なもの

- 国民健康保険証、印鑑

問合せ 健康増進課 国民健康保険係 ☎62-6255

# 下田高等学校南伊豆分校 オープンスクールを開催します

町民の方を対象に、下田高等学校南伊豆分校の学校生活を見学してもらうことを目的としたオープンスクールを開催します。入学を希望する中学生やその保護者、卒業生の方や南伊豆分校に興味がある方など、どなたでもお気軽にお越しください。

**日時** 11月20日(土) 8:40～

**場所** 下田高等学校南伊豆分校 敷地内

**申込** 不要

**内容** 公開授業や部活動見学、農業体験、進学相談、地域教育講演会 など

**内容** ●地域教育講演会について  
講演内容 成績があがるノートのとり方  
東大合格生のノートから考える親子で学ぶ「ノート力」

**その他** オープンスクールは入退場自由です。  
また、分校生が作った焼き菓子のプレゼントなども行われます。（数に限りがあります）

## タイム テーブル

受付	8:40～
公開授業	8:50～10:25
部活動見学	10:45～11:15
農業体験	11:25～12:45
※進学相談	随時
講演受付開始	13:00～
地域教育講演会	13:30～15:30



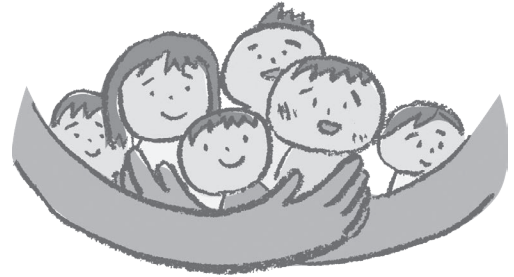
問合せ 静岡県立下田高等学校南伊豆分校 ☎62-0103



# 11月は児童虐待防止推進月間です

～189 (いちはやく) 「だれか」じゃなくて「あなた」から～

児童虐待に関する相談対応件数は毎年増加傾向にあり、特に子供の生命が奪われるなどの重大な事件が後を立たず、児童虐待は社会全体で解決すべき重要な問題となっています。児童虐待の発生予防、発生時の迅速・的確な対応から虐待を受けた子供の自立支援まで、切れ目ない総合的な対策を進めることが必要です。「虐待かも」と思ったら児童相談所全国共通ダイヤル「189 (いちはやく)」へお電話ください。



## ●児童虐待とは…

<b>身体的虐待</b>	<b>性的虐待</b>
殴る、蹴る、叩く、激しく揺さぶる、やけどを負わせる、溺れさせるなど	子供への性的行為、性的行為を見せるなど
<b>ネグレクト</b>	<b>心理的虐待</b>
家に閉じ込める、食事を与えない、車の中に放置する、不潔にするなど	言葉による脅し、無視、きょうだい間での差別的扱いなど

いち はやく

**189**

児童相談所  
全国共通  
3桁  
ダイヤル

出産や子育てに関する悩みや疑問がある方も、お気軽にご相談ください。

問合せ 福祉介護課 子育て支援係 ☎62-6233



伊勢海老づくしの特別な日は大盛況でした!

## 緊急事態宣言後の観光状況について



伊勢海老の味噌汁とトコロテンの無料配布では、長蛇の列ができました



町民の方向けツアーを企画しています

秋も深まり冬の到来が秒読みとなりました。ついこの前までは、「暑いから早く涼しくなってほしい」と思っていたのですが、最近は急に寒くなり、「早く暖かくなってくれ」と思ってしまう今日この頃です。

さて、観光協会では10月よりスタートした宿泊企画「伊勢海老まつり特別割引キャンペーン」は皆さまから大変ご好評をいただき、当初1,000泊分のご案内から400泊分追加したにも関わらず、早々に完売となりました。

また、10月10日に石廊崎オーシャンパークにて行われた「伊勢海老づくしの特別な日」も盛況のうちに終了しました。ご協力いただいた皆さまにはこの場を借りて御

礼申し上げます。

他にも、観光協会では前回実施時に好評だった町民の方向けのツアーを開催すべく準備をしています。12月は遠州ご利益巡り、1月は伊豆七福神巡りを予定しています。詳細は観光協会までお問い合わせください。

年末が近くなり、寒さもいっそう増してきます。冬季における空気の乾燥に伴い、新型コロナウイルスやインフルエンザが猛威を振るうというニュースも流れていました。健康で楽しく年を越せるように、体調には十分気を付けて過ごしましょう。

地域おこし協力隊 堤亮介

問合せ 地方創生室 ☎62-1121  
町民向けツアーについて 南伊豆町観光協会 ☎62-0141



### 9/24 安全なバス待ち環境を



長田建設工業株式会社から、株式会社東海バスへバス停留所が寄贈されました。停留所は頑丈なコンクリート造りで、交通量が多く事故の危険性が高い日野橋入口に設置されました。

### 10/10 伊勢海老づくし



石廊崎オーシャンパークで伊勢海老づくしの特別な日イベントが開催され、伊勢海老の早食い大会や伊勢海老味噌汁の無料配布等が行われ、多くの方が来場し賑わいました。

### 10/8 熱海市土砂災害被害に遭われた方へ



南伊豆町グラウンドゴルフ協会から、熱海市土砂災害の被害に遭われた方へ義援金の寄附が行われました。

### 10/12 「人権の花」運動



花を育てることを通じて、命の尊さや思いやりの心を学ぶ「人権の花」運動の結果報告が南上小学で行われました。

## 100歳のお誕生日おめでとうございます

9月3日生まれの鈴木志げ子さんと10月12日生まれの横山トキ子さんが100歳のお誕生日を迎え、岡部町長がお祝いに駆けつけ花束を贈りました。

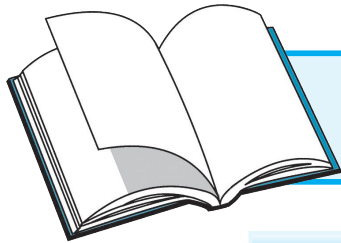
### 鈴木志げ子さん(石廊崎)



### 横山トキ子さん(湊)







# 図書館だより

開館時間 8:30~17:15

休館日 月曜日・木曜日・祝日

☎62-7100 FAX 62-1402

## 今月のおすすめ図書



### 「後列のひと」

清武英利／文藝春秋  
最前列ではなく後ろの列の目立たない所から組織を支えてきた人たち。時代や組織に翻弄されながらも、まっすぐに生き続けた美しい無名人たちの戦後史。



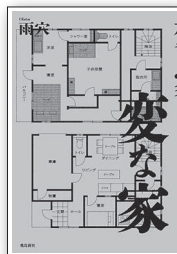
### 「結」

大島真寿美／文藝春秋  
江戸時代、芝居小屋がひしめく道頓堀。人形浄瑠璃に魅せられ、人形浄瑠璃に全てをささげた人々の喜怒哀楽や浮き沈みを生きいきと描いた群像時代小説。



### 「偉い人ほどすぐ逃げる」

武田砂鉄／文藝春秋  
すぐ逃げるのは「偉い人」っていうか「偉そうな人」なんですよね、結局。思い出してみてください。ほら、あなたのそばにも…。



### 「変な家」

雨穴／飛鳥新社  
売りに出されている都内の中古一軒家。ごくありふれた物件に思えたが、間取り図には「謎の空間」が存在していた…。怪異が巣くう不動産ミステリー。



### 「2040年の未来予測」

成毛眞／日経BP  
2040年って「アキラ」や「北斗の拳」から何年後でしたっけ。環境、経済、災害。そこには漫画以上に混乱した未来が…。



### 「硝子の塔の殺人」

知念実希人／実業之日本社  
雪に閉ざされた硝子の塔で起こった殺人事件。探偵の推理をあざ笑うかのように…。古今東西のミステリー作品にオマージュをささげたマニア必読の一冊。



### 「簡単にはじめる手作り燻製」

燻製道士／世界文化ブックス  
この世にいぶせないものは無い。豆腐、チーズ、干物。燻製づくりの基本を紹介。でもこの本はいぶさないでください、人として…。



### 「星落ちて、なお」

澤田瞳子／文藝春秋  
不世出の絵師、河鍋曉斎の死後、娘であり絵師でもあった暁翠に待ち受ける数奇な運命。明治から大正、二つの時代を生きた女絵師の一代記。



### 「ムスコ物語」

ヤマザキマリ／幻冬舎  
やりたい事をやる、やめたい事をやめる、そんな母親に育てられた息子は…。海外を渡り歩きながら息子と暮らした日々を描いた子育て放浪記。



### 「ももたろう」

ガタロー☆マン／誠文堂新光社  
天才、漫☆画太郎先生。私たちは、画太郎先生と同じ時代を生きていることに感謝しなければならない、もちろん素っ裸になって…。

## 新着図書案内

- |                  |       |
|------------------|-------|
| 宗教の本性            | 佐々木閑  |
| 戦争というもの          | 半藤一利  |
| 明治の説得王末松謙澄       | 山口謙司  |
| 株式市場の本当の話        | 前田昌孝  |
| ものが語る教室          | 盛口満   |
| 突き抜けるコンディション革命   | 小林弘幸  |
| もっと知りたい尾形光琳      | 仲町啓子  |
| 古木巡礼             | 倉本聰   |
| 暮鐘               | 今野敏   |
| みとりねこ            | 有川ひろ  |
| invert           | 相沢沙呼  |
| 星のように離れて雨のように散った | 島本理生  |
| 九十八歳。戦いやまず日は暮れず  | 佐藤愛子  |
| 渡る世間にやじ馬ばあさん     | 橋田寿賀子 |
| さだの辞書            | さだまさし |

## 図書館利用案内

### リクエストについて

話題のベストセラーから歴史に埋もれた希少本まで、皆さまの読みたい本や探している本がありましたら、お気軽に図書館職員にご相談ください。

当館に所蔵していない本を読みたい場合は、町民の方であれば県内外の公立図書館または国会図書館から取り寄せることが可能です。(※県外や国会図書館から取り寄せる場合は送料は利用者負担となります。)

コロナ禍に伴っておうち時間が増えた昨今こそ、図書館を有効に利用しましょう。職員一同、皆さまの図書リクエストに全力でお応えしますので、ぜひ一度、図書館へお越しください。



## 秋の火災予防運動

11月9日(火)から15日(月)まで秋の全国火災予防運動が実施されます。

この運動は、火災予防の普及を図り、火災の発生を防止することにより生命・財産を守ることを目的としています。

なお、11月9日は火災予防の啓発活動の一環として町内を消防車が巡回しますので、ご理解・ご協力をお願いします。

問合せ 総務課 防災係  
☎62-6211

## 駿河湾フェリーの乗船料無料キャンペーンの実施

環駿河湾観光交流活性化協議会では、駿河湾フェリーと土肥港駐車場の利用促進、ならびに地域住民の芸術文化活動に親しむ機会の創出や観光交流の促進を目的として、駿河湾フェリーを利用し静岡市内で映画鑑賞された方を対象に復路のフェリー乗船料を無料にする「駿河湾フェリーパーク&ライドトライアルキャンペーン」を実施します。

期間 11月1日(月)～令和4年2月28日(月)

対象 伊豆市、下田市、南伊豆町、松崎町、西伊豆町の住民

その他 利用方法や対象映画館などの詳細は(一社)ふじさん駿河湾フェリーのホームページでご確認ください。また、駿河湾フェリーを利用される際は、フェリー乗り場に隣接する土肥港駐車場を無料で利用できます。

ホームページ

<https://www.223-ferry.or.jp/>

問合せ (一社)ふじさん駿河湾フェリー ☎054-340-5223

## 指定ごみ袋の氏名欄がなくなります

南伊豆町指定ごみ袋の氏名欄を廃止し、指定ごみ袋への氏名の記入が不要となります。

このため、現在販売している指定ごみ袋については、氏名欄を廃止したものに順次切り換えを行います。

また、指定ごみ袋の規格によってはしばらくの間、氏名欄が掲載されたものが販売されますが、氏名を記入する必要はありません。

また、現在お持ちの指定ごみ袋についても、今後は氏名を記入する必要はありません。

問合せ 生活環境課 生活環境係  
☎62-6270

## アイヌの方々のための電話相談

公益財団法人人権教育啓発推進センターでは、アイヌの方々の悩みをお受けするフリーダイヤルを開設しています。

嫌がらせ、差別、プライバシー侵害等のご相談もお受けしますのでお気軽にご相談ください。

- 相談は無料です
- 匿名でもかまいません
- 秘密は厳守します

日時 月～金曜日 9:00～17:00  
※祝日、毎年12月29日～1月3日を除く

フリーダイヤル

☎0120-771-208

ホームページ

<http://www.jinken.or.jp/>

問合せ 公益財団法人 人権教育啓発推進センター

〒105-0012 東京都港区芝大門2-10-12 KDX芝大門ビル4階 FAX 03-5777-1803

## かもけん！健診参加募集について

「かもけん！健診」は静岡社会健康医学大学院大学が、賀茂の1市5町と協力して行う健康づくり・予防医学研究事業です。

5年ごとに行う特別な健診となっており、通常の項目に加え、内臓脂肪骨格筋量、骨密度、頭部MRI等充実した健診を行い皆様の健康づくりを直接支援するとともに、健診のデータ研究に活用させていただき、新しい病気の予防方法を開発することで、今後の健康づくりに貢献することを目的としています。

日程 令和4年1月29日(土)、30日(日)、31日(月) ※完全予約制

場所 役場1階湯けむりホール

費用 無料

対象者 以下のすべての要件を満たす方

- ・南伊豆町に住居票があり、町内に居住され、自力で健診に参加可能な方
- ・国民健康保険または後期高齢者医療制度に加入している40歳から85歳の方
- ・賀茂健康長寿研究に参加していただける方
- ・ご両親の出生地が日本国内である方

申込方法 以下まで電話で申込み

☎080-4805-2650

☎080-4805-2742

☎080-4805-2746

※どの番号にかけても申込み可能です。

申込期間 11月9日(火)～12月9日(木) 9:00～15:00

定員 150人

問合せ かもけん！事務局(静岡社会健康医学大学院大学内)

☎080-4950-2614

火～土曜日 9:00～17:00

## ペットボトルやビン、キャップやラベルを外し、中を洗ってから分別ゴミに出しましょう



①キャップを外す

②ラベルを剥がす

③中を水洗いする

④潰す

①キャップを外す

②ラベルを剥がす

③中を水洗いする

※一部画像出典 経済産業省 <https://www.meti.go.jp/policy/recycle/main/data/illust/index.html>



## メディカル通信

### 上部消化器系疾患について

●**胃潰瘍**とは、胃の粘膜が削れてくる疾患です。症状として腹痛があり、食後に症状が現れることが多い傾向があります。

症状が進行すると出血のほか、胃に穴が開くこともあります。黒色便などが出た場合は出血の可能性が高いため、注意が必要です。

胃潰瘍にかかる主な原因は、ストレスや暴飲暴食、鎮痛剤多用等が指摘されています。

●**十二指腸潰瘍**とは、ほとんどの場合で十二指腸の入り口に発生する疾患です。症状として空腹時の腹痛があり、明け方に腹痛が目覚めることもあります。

また、胃潰瘍よりも患部に穴が開く比率が高いため、早期治療が必要です。



原因として、喫煙やストレスが指摘されています。

●**逆流性食道炎**とは、胃の内容物が食道に逆流し炎症を起こす疾患です。症状として胸やけ等が見られ、夕食後すぐ寝たりすると特に症状が強くなります。

原因として、胃の入り口の筋肉の締めりが弱り逆流を起こすことで炎症につながる事が多く見られます。

今までの疾患は全て胃カメラですぐ診断でき、ほとんどが内服で治癒しますので、気になる場合は早期受診をお勧めします。

外科 津久井元

問 下田メディカルセンター  
☎ 25-2525



姉妹都市だより

### 長野県塩尻市

#### ヌーボー（新酒）の季節！ 塩尻ワインをご賞味ください！

11月といえばヌーボーの季節です。「ボージョレ・ヌーボー」で有名なヌーボーとは、ワイン業界においてその年に取れたブドウで醸造するワインのことを指しており、この秋に収穫したばかりのブドウで醸したさわやかでフレッシュな味わいが楽しめます。

ワインのまち塩尻市でも、桔梗ヶ原などの老舗ワイナリーが11月前後にヌーボーを発売します。熟練の技でぶどうの魅力を存分に引き出したヌーボーをぜひお楽しみください。

「とはいえ、こんなコロナ禍の時期に塩尻まで行くのも気が引けて…」という南伊豆町の皆さまへ「道の駅木曾ならかわ（木曾暮らしの工芸館）」のオンラインショ

ップでも塩尻ヌーボーを取りそろえております。

もちろん、ヌーボーに限らず多彩な塩尻ワインがございますのでサイトを訪れてみてください。  
<https://www.kiso.or.jp/shop/>

問 塩尻市観光課  
☎ 0263-52-0786



### 人の動き

(10月1日現在)

世帯数 3,914 世帯  
人口 7,889 人(-14)  
男 3,799 人  
女 4,090 人

----- (9月中) -----

転入 22 転出 24  
出生 0 死亡 12

11月は、国民健康保険税、介護保険料、後期高齢者医療保険料、国民年金保険料の納付月です。

納期限内に忘れずに納めましょう。

税金・料金の納付は便利な口座振替で。お申込みは、各金融機関窓口まで。

# 健康レシピ ～サツマイモサラダ～

毎月19日は  
食育の日!



栄養価 (1人) エネルギー: 132kcal タンパク質: 1.6g  
脂質: 6.0g 塩分: 0.6g

## ▷ 材料 2人分

サツマイモ……100g  
タマネギ……20g  
塩……適量

A  
クリームチーズ……1個  
マヨネーズ……大さじ2/3  
無糖ヨーグルト……大さじ2/3  
コショウ……少々



## ▷ 作り方 ◁

- ①サツマイモの皮を剥いてから蒸す。
- ②タマネギをみじん切りにし、塩を振ってしんなりするまで置く。
- ③②を水洗いしてから水気を切る。
- ④サツマイモが蒸し上がったら、粗く潰す。
- ⑤熱いうちに③と④とAを混ぜる。



### ★ここがポイント!

クリームチーズを入れることで、コクが出ます。

なずみかい  
南豆味会 (健康づくり食生活推進協議会)  
問合せ 健康増進課 ☎62-6255

# 健康一ロメモ

11月8日は  
「いい歯の日」です。



身体の健康を保ち、食べ物をおいしく食べるには「歯と口の健康」が欠かせません。

食べ物をしっかりかむことで唾液が分泌され、胃や腸での吸収が良くなります。

また、20本以上の歯があればほとんどの食べ物をかみ砕くことができ、味を楽しみながら食べることができます。

かむ機能を維持するためには以下①～④を意識して生活し、いつまでも自分の歯を大切にしましょう。

- ①歯ごたえのあるものをよくかんで食べる。
- ②丁寧な歯磨きなどで口の中を清潔に保つ。
- ③歯が抜けたら放置せず、歯科医院で治療する。
- ④かかりつけの歯科医院で、定期的に歯科健診を受ける。

問合せ 健康増進課 健康増進係  
☎62-6255

# スマイルキッズ



下賀茂 **渡邊** **かこ** ちゃん (1歳6か月)

「ご飯だいすき!  
いっぱい食べて元気に成長中♪」

## 広報みなみいず 11月号

発行日/令和3年11月1日  
発行/南伊豆町 編集/企画課 印刷/(有)サン印刷  
〒415-0392 静岡県賀茂郡南伊豆町下賀茂315-1

TEL 0558-62-6288 FAX 0558-62-1119  
ホームページ  
<https://www.town.minamizu.shizuoka.jp>