

町勢要覧

資料編

令和5年度

目次

自然	1
世帯・人口	6
産業	10
建設・運輸	16
生活環境	17
保健衛生・国保	21
福祉	24
教育・文化	28
行政	32
財政	34
議会	38
選挙	40
町民の暮らし	41
公共施設	42
南伊豆町のあゆみ	43
官公署・その他	49

静岡県賀茂郡
南伊豆町

南伊豆町民憲章

伊豆半島の南端にあるわたくしたちのまちは、太平洋のおお
うなばらを三方に望み、美しい山々を背にした、湯の香ただよ
う平和の里です。

この恵まれた郷土に限りない愛情と誇りを持ち、更に豊かで
住みよいまちをつくるために南伊豆町民憲章を定めます。

- 一、マーガレットのように
美しく清らかなまちをつくりましょう。
- 一、ウバメガシのように
たくましく長寿のまちをつくりましょう。
- 一、灯台の光のように
明るく夢のあるまちをつくりましょう。
- 一、湯けむりのように
高く仰ぐ文化のまちをつくりましょう。
- 一、山の緑のように
うるおいと活力のあるまちをつくりましょう。

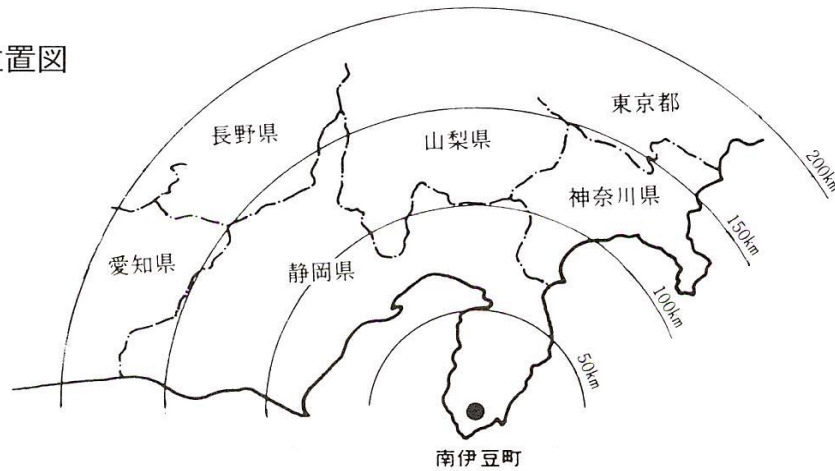
〔町制施行 30 周年記念
昭和 60年 7月 31日 制定〕

位置

本町は伊豆半島の最南端に位置する。東西11.5km、南北9.7kmからなり、総面積109.94km²、北東は下田市、北西は松崎町に接し、天城山脈より連なる山地を背にして南・西が太平洋に開けた風光明媚な景勝地である。平地は青野川流域に僅かにみられるにすぎないが、下賀茂の温泉をはじめ、太平洋岸には弓ヶ浜・石廊崎・波勝崎を中心に特異な海岸美が造成され、自然は本町にたぐいまれなる観光資源を与えてくれている。そして、「光と水と緑の町」南伊豆町は、富士箱根伊豆国立公園に属する一大景勝地でもある。

本町の交通条件は、伊豆半島南端という地理的な制約を受け、かつては極めて悪条件にあった。しかしながら、昭和36年に伊豆急行が下田市まで開通して大幅に改善された。このため、現在では東京と約3時間で結ばれ、本町の有する自然風土が一躍クローズアップされることとなった。さらに、道路網についてもマーガレットラインをはじめ伊豆半島の各地において整備が進み、東名高速道路網計画においても重要な地位を占めている。

位置図



沿革

本町における地域社会の形成は、下賀茂日詰遺跡の発掘調査などから、弥生時代に遡ることができ、この遺跡には弥生時代から平安時代に及ぶ先人の社会活動の跡がみられる。江戸時代には、徳川家康によって幕府直轄地に指定され、農業と漁業を中心とした農村社会を築いてきた。

特徴的なのは、東西を結ぶ海上交通路の要所に位置するところから、リアス式海岸と天然の良港を有する風待港として栄えた経緯があり、東西の文化を取り入れた独自の文化と活発な地域社会を維持してきたことである。妻良・小稲地区など、多くの集落に古い伝統芸能も保存され古くから開けた地域であった。

明治22年、町村制の施行により、南崎村・竹麻村・南中村・南上村・三坂村・三浜村のいわゆる南賀6ヶ村が誕生した。これらは、天然の良港を利用した半農・半漁の海岸地区、温泉を中心とした下賀茂地区、それに山村地区とそれぞれの特色を持った村から成りたっていた。

昭和30年7月、町村合併促進法に基づいて6ヶ村が合併し、現在の南伊豆町が誕生した。

明治22年3月1日		昭和30年 7月31日 新設 南伊豆町
合併前	合併後	
下流村	南崎村	
大瀬村		
長津呂村		
青市村	竹麻村	
手石村		
湊村		
石井村	南中村	
加納村		
二條村		
下賀茂村		
上賀茂村		
一條村		
蛇石村	南上村	
市之瀬村		
青野村		
下小野村		
上小野村		
岩殿村		
毛倉野村	三坂村	
蝶ヶ野村		
一色村		
入間村	三浜村	
妻良村		
子浦村		
伊浜村		

【自然】

気 候

気候は、年平均気温が17.2℃（平年値）、年降水量も1947.2mm（平年値）で、年間を通じ温暖な土地となっている。さらに、豊かな温泉熱を利用できることもあって、他地域にはみられない南国の果実や亜熱帯植物の栽培も行われている。

こうした海と山がおりなす壮大な自然美と、太平洋の黒潮がもたらす温暖な気候は、本町の特色を際立たせている。

気象概況

（令和4年）

石 廊 崎 特 別 地 域 気 象 観 測 所	月		1	2	3	4	5	6	7	8	9	10	11	12
	区分													
気 温 （ $^{\circ}$ C）	最高 （極値）		14.3	14.8	21.3	23.5	26.3	28.5	30.9	31.6	31.2	27.3	22.8	17.4
	最低 （極値）		1.9	2.5	4.1	5.1	11.8	15.6	21.9	22.6	18.8	11.4	12.2	2.7
	平均		7.6	7.5	12.6	15.8	18.7	21.8	25.8	26.6	25.0	19.2	17.1	10.3
降 水 量 （mm）			39.0	79.0	134.0	280.5	220.0	321.0	331.5	295.0	185.5	81.5	24.0	14.5
日 照 時 間 （h）			171.5	185.7	213.7	169.3	208.5	153.5	185.9	203.4	215.1	156.6	188.2	186.8
平 均 風 速 （m/s）			5.7	6.6	5.6	5.1	4.3	5.0	3.9	4.9	5.9	5.2	4.9	6.9

気 象

年次	区分	気温（ $^{\circ}$ C）			平均湿度 （%）	降水総量 （mm）	平均風速 （m/s）
		平均	最高（極値）	最低（極値）			
平成	25 年	17.0	32.9	1.6	72	1,463.0	4.2
	26	16.4	30.1	1.7	75	1,613.5	5.0
	27	16.9	32.6	1.9	77	2,234.5	5.2
	28	17.3	32.4	-0.4	78	1,948.0	5.0
	29	16.7	31.8	0.8	74	1,630.0	5.2
令和	30 年	17.6	32.1	-0.1	75	1,752.0	5.5
	元 年	17.7	31.5	2.6	75	2,524.0	5.2
	2	17.7	33.6	2.6	76	2,085.0	5.2
	3	17.5	31.6	1.0	73	2,097.0	5.7
	4	17.3	31.6	1.9	74	2,125.0	5.3

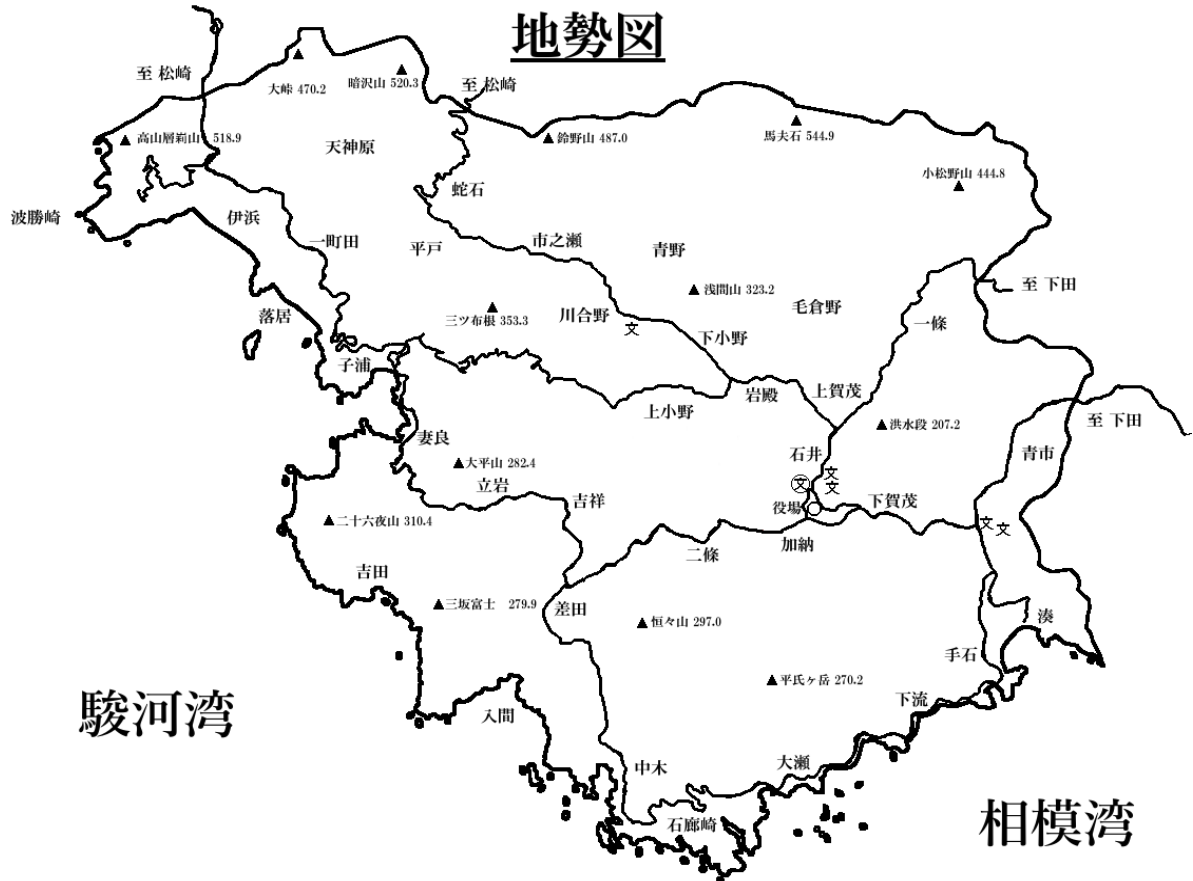
資料：石廊崎特別地域気象観測所

地形・地勢

本町は町域の109.94km²のほとんどが勾配20%以上の急傾斜地で、標高544mの馬夫石（青野）を最高として200m以上の山が19あり、天城山脈に連なる山地が海岸線まで迫っている。

平坦地は、町を貫流する青野川本流17,200mとその支流6本の13,930m、単独河川56本で延長38,755mに及んでいる。

このような地形特性のため、町域の70%以上が山林・原野によって占められ、農耕地は河川沿岸を中心にわずかに10%に過ぎない。



面積

109.94 km²（令和4年全国都道府県市区町村別面積調）

国立公園区域面積

区 分		面積(ha)
特別地域	第1種	865
	第2種	1,287
普通地域		231
合 計		2,383

資料：地域整備課

位 置

南伊豆町役場 東 経 138度51分
北 緯 34度39分
標 高 7.30m

【自然】

主要な山

	位置	標高(m)	備考
藤山	石廊崎	240.3	
しんど山	青市	201.0	
鷺巣山	手石	201.0	
平氏ヶ岳	下賀茂	270.2	
洪水段	上賀茂	207.2	
小松野山	一條	444.8	下田市との境界線
馬夫石	青野	544.9	
鈴野山	青野	487.0	松崎町との境界線
浅間山	下小野	323.2	
三ッ布根	子浦	353.3	
奥山	入間	280.2	
恒々山	入間	297.0	
大平山	妻良	282.4	
旭山	妻良	310.7	
暗沢山	伊浜	520.3	松崎町との境界線
高山層荊山	伊浜	518.9	松崎町との境界線
一町田山	伊浜	318.6	
小峠山	伊浜	470.2	松崎町との境界線
長者ヶ原山	伊浜	480.0	

資料：企画課

地目別面積

(令和5年1月1日現在)

地目	面積(ha)	構成比(%)
田	397.70	3.62
畑	536.66	4.88
宅地	215.54	1.96
鉱泉地	0.04	0.00
池沼	0.13	0.00
山林	6,990.24	63.58
原野	779.98	7.09
雑種地	149.03	1.36
その他	1,924.68	17.51
合計	10,994.00	100.00

※小数点第3位以下四捨五入 資料：町民課

主要な河川(二級河川)

河川名	延長(km)	流域面積(km ²)	川巾		水深		区間	
			大	小	大	小	起点	終点
青野川	17.2	71.3	80.0	8.0	3.0	0.5	蛇石(蛇石橋)	海に至る
奥山川	1.9	12.0	15.0	7.0	1.5	0.5	青野(奥山橋)	青野川への合流点
一条川	3.0	10.0	13.0	6.0	1.5	0.5	一條(馬込橋)	青野川への合流点
二条川	4.8	12.5	7.0	4.0	1.0	0.3	吉祥(一色橋)	青野川への合流点
差田川	1.9	6.0	6.0	4.0	1.0	0.3	差田(差田橋)	二条川への合流点
前田川	0.4	0.0	6.0	4.0	0.2	0.2	湊字前川962番地の1地先	青野川への合流点
鯉名川	1.9	6.0	12.0	5.0	1.5	0.1	青市(志戸橋)	青野川への合流点
中木川	0.8	2.5	10.0	4.0	1.0	0.3	中木(中木橋)	海に至る
殿田川	0.5	0.6	3.7	2.2	0.1	0.1	妻良(舟山川合流点)	海に至る
五十鈴川	0.5	2.9	8.0	3.0	0.6	0.2	子浦(土山橋)	海に至る
鈴野川	1.6	2.5	11.0	2.5	—	—	青野字棚場1009番地の3地先	奥山川への合流点

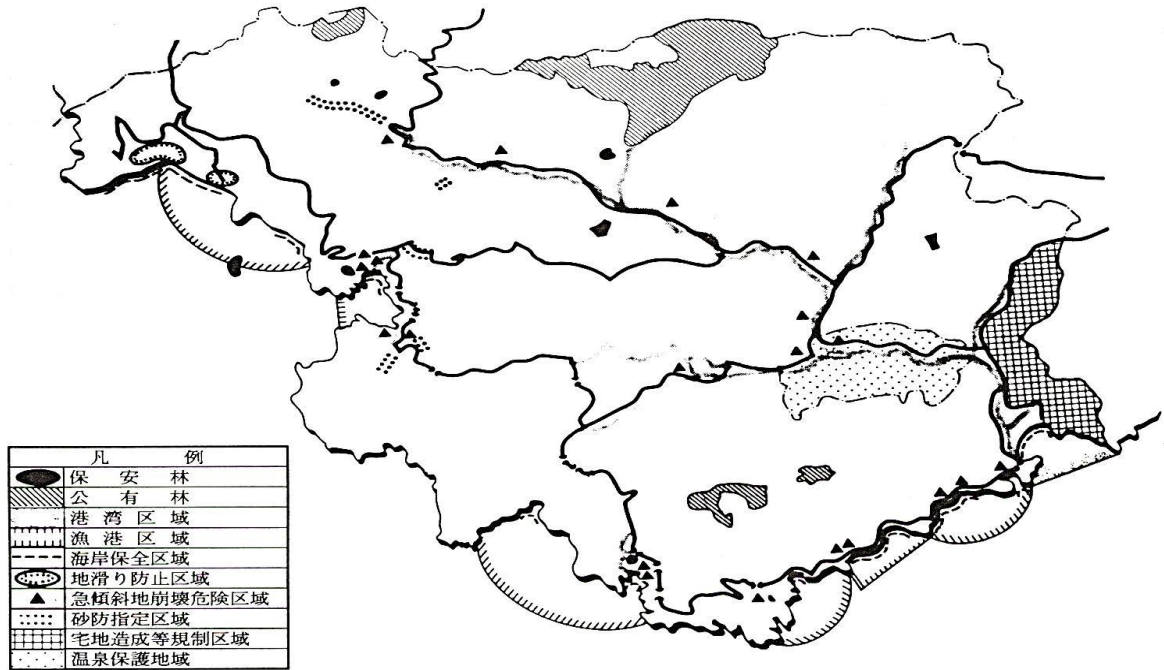
資料：地域整備課

準用河川

名称	延長(m)	流域面積(km ²)	区間	
			起点	終点
南野川	820	3.30	下賀茂字中崎614番地の6地先 堰堤	二級河川青野川への合流点
上小野川	2,263	3.67	上小野字柚子ノ木谷戸402番の1地先 別当橋	二級河川青野川への合流点
本瀬川	520	1.92	大瀬字本瀬853番の6地先 本瀬橋	海に至る
子安川	157	0.69	伊浜字堂ノ前264番の1地先 堰堤	海に至る
中嶋川	432	2.20	伊浜字奥ノ沢670番の1地先 堰堤	海に至る
大沢川	411	3.00	伊浜字原1258番の8地先 堰堤	海に至る

資料：地域整備課

土地利用規制図



法適用現況表

区分	指定年月日	面積(ha)	指定単位	根拠法
都市計画区域	昭和49年8月2日	9,247.0	南伊豆町	都市計画法
農業振興区域	昭和47年3月31日	10,702.0	南伊豆町	農振法
農振農用地区域	昭和49年3月29日	186.3	南伊豆町	農振法
名勝伊豆西南海岸(特別地区A)	昭和12年6月15日	—	南伊豆町・松崎町・西伊豆町	文化財保護法
名勝伊豆西南海岸(第1種地区B)	昭和12年6月15日	—	南伊豆町・松崎町・西伊豆町	文化財保護法
名勝伊豆西南海岸(第2種地区C)	昭和12年6月15日	—	南伊豆町・松崎町・西伊豆町	文化財保護法
富士箱根伊豆国立公園区域(第1種特別)	昭和30年3月15日	865.0	伊豆半島地域	自然公園法
富士箱根伊豆国立公園区域(第2種特別)	昭和30年3月15日	1,287.0	伊豆半島地域	自然公園法
富士箱根伊豆国立公園区域(普通)	昭和30年3月15日	231.0	伊豆半島地域	自然公園法
宅地造成等規制区域	昭和59年4月1日	288.0	南伊豆町	宅地造成等規制法
温泉保護地域	昭和34年10月13日	323.5	南伊豆町	温泉法
砂防指定区域	—	—	南伊豆町	砂防法
土砂災害警戒区域	—	—	南伊豆町	土砂災害防止法
土砂災害特別警戒区域	—	—	南伊豆町	土砂災害防止法
急傾斜地崩壊危険区域	—	—	南伊豆町	急傾斜地法
地滑り防止区域(国土交通省)	—	—	南伊豆町	地滑り防止法
地滑り防止区域(農林水産省)	—	—	南伊豆町	地滑り防止法
漁港区域	—	—	南伊豆町	漁港法
海岸保全区域	—	—	南伊豆町	海岸法
河川区域	—	—	南伊豆町	河川法
保安林地域	—	—	南伊豆町	森林法

【世帯・人口】

地区別世帯数、人口、面積

(令和5年4月1日現在住民登録)

地区名	地名	世帯数 (戸)	人口(人)			人口構成比 (%)	地区面積 (ha)
			男	女	総数		
南 崎 地区	石 廊 崎	80	88	97	185	2.42%	357.5
	大 瀬	101	131	127	258	3.37%	309.2
	下 流	124	121	137	258	3.37%	337.7
	計	305	340	361	701	9.16%	1,004.4
竹 麻 地区	手 石	283	246	281	527	6.89%	241.0
	湊	471	461	507	968	12.65%	414.7
	青 市	243	259	283	542	7.08%	547.5
	計	997	966	1,071	2,037	26.62%	1,203.2
南 中 地区	一 條	92	84	83	167	2.18%	911.7
	上 賀 茂	163	167	180	347	4.53%	206.8
	石 井	72	84	83	167	2.18%	99.6
	下 賀 茂	513	427	453	880	11.50%	311.8
	加 納	319	273	302	575	7.51%	523.9
	二 條	105	101	105	206	2.69%	386.8
	計	1,264	1,136	1,206	2,342	30.61%	2,440.6
南 上 地区	毛 倉 野	76	82	87	169	2.21%	395.4
	岩 殿	13	15	14	29	0.38%	77.8
	上 小 野	72	68	76	144	1.88%	335.3
	下 小 野	87	84	98	182	2.38%	199.9
	川 合 野	36	43	45	88	1.15%	134.3
	青 野 野	81	84	87	171	2.23%	775.1
	市 之 瀬	75	78	86	164	2.14%	367.6
	平 戸	22	18	21	39	0.51%	90.4
	蛇 石	36	32	39	71	0.93%	541.8
	計	498	504	553	1,057	13.81%	2,917.6
三 坂 地区	吉 祥	165	145	145	290	3.79%	380.1
	差 田	93	81	92	173	2.26%	338.4
	入 間	57	72	73	145	1.89%	295.7
	中 木	66	64	69	133	1.74%	328.2
	計	381	362	379	741	9.68%	1,342.4
三 浜 地区	天 神 原	47	38	43	81	1.06%	288.8
	一 町	23	17	20	37	0.48%	98.4
	伊 浜	96	93	88	181	2.37%	457.0
	落 居	14	11	9	20	0.26%	65.4
	西 子 浦	74	60	56	116	1.52%	88.7
	東 子 浦	46	34	51	85	1.11%	341.7
	妻 良	95	90	90	180	2.35%	385.4
	吉 田	10	6	10	16	0.21%	321.0
	立 岩	27	32	26	58	0.76%	104.4
計	432	381	393	774	10.12%	2,150.8	
南伊豆町総計		3,877	3,689	3,963	7,652	100%	11,059.0

※地区面積は平成21年度都市計画基礎調査参考資料による

資料：町民課

世帯数及び人口の推移（住民登録）

（令和5年4月1日現在）

年次	区分	世帯数	人口（人）		
			男	女	計
平成	16年	4,016	4,942	5,347	10,289
	17	3,999	4,886	5,295	10,181
	18	4,027	4,844	5,258	10,102
	19	4,024	4,787	5,199	9,986
	20	4,029	4,739	5,136	9,875
	21	4,024	4,691	5,069	9,760
	22	4,044	4,611	5,022	9,633
	23	4,037	4,546	4,950	9,496
	24	4,004	4,462	4,868	9,330
	25	3,969	4,334	4,805	9,139
	26	3,956	4,275	4,717	8,992
	27	3,961	4,218	4,623	8,841
	28	3,960	4,194	4,549	8,743
	29	3,919	4,127	4,447	8,574
	30	3,920	4,055	4,401	8,456
	31	3,904	3,959	4,309	8,268
令和	2年	3,883	3,884	4,225	8,109
	3	3,903	3,810	4,131	7,941
	4	3,901	3,756	4,048	7,804
	5	3,877	3,689	3,963	7,652

資料：町民課

世帯数及び人口の推移（国勢調査）

年次	区分	世帯数	人口（人）		
			男	女	計
昭和	30年	3,223	7,812	8,565	16,377
	35	3,161	6,957	7,590	14,547
	40	3,131	6,179	6,834	13,013
	45	3,133	5,779	6,440	12,219
	50	3,234	5,795	6,222	12,017
	55	3,311	5,666	6,056	11,722
	60	3,401	5,593	5,980	11,573
平成	2年	3,503	5,397	5,803	11,200
	7	3,632	5,144	5,581	10,725
	12	3,675	4,909	5,395	10,304
	17	3,734	4,789	5,214	10,003
	22	3,710	4,543	4,973	9,516
	27	3,435	4,054	4,470	8,524
令和	2年	3,314	3,722	4,155	7,877

資料：企画課

【世帯・人口】

人口移動

区分		年度											
		平成23年	平成24年	平成25年	平成26年	平成27年	平成28年	平成29年	平成30年	令和元年	令和2年	令和3年	令和4年
自然増減	出生(人)	59	32	42	38	41	31	35	34	40	26	28	36
	死亡(人)	145	178	165	176	171	168	172	210	164	167	158	187
	増減(人)	-86	-146	-123	-138	-130	-137	-137	-176	-124	-141	-130	-151
社会増減	町内転入	247	229	263	265	281	211	266	251	192	218	249	227
	町外転出	338	313	287	276	251	244	246	267	232	252	254	229
	増減	-91	-84	-24	-11	30	-33	20	-16	-40	-34	-5	-2
増減計		-177	-230	-147	-149	-100	-170	-117	-192	-164	-175	-135	-153

資料：町民課

人口動態 (本町受理件数)

区分		年											
		平成23年	平成24年	平成25年	平成26年	平成27年	平成28年	平成29年	平成30年	令和元年	令和2年	令和3年	令和4年
出生(件)		62	46	40	43	39	30	33	35	34	28	30	33
死亡(件)		148	170	165	175	173	159	161	196	164	166	165	165
婚姻(件)		31	31	30	23	32	19	26	22	20	16	13	23
離婚(件)		13	8	16	8	19	10	16	12	12	9	10	8
死産(件)		0	1	2	0	0	1	0	2	0	0	0	0

資料：町民課

5歳階級別・男女別人口

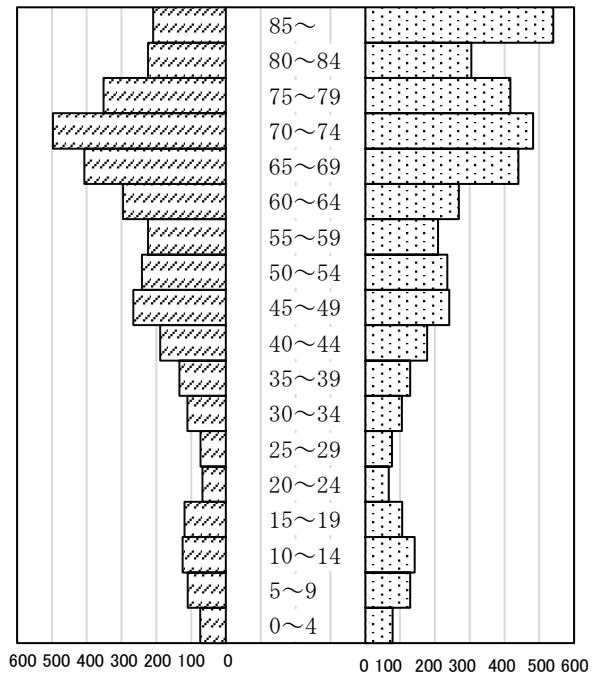
(令和2年国勢調査)

年齢(歳)	男(人)	女(人)	計(人)	構成比(%)
0~4	74	79	153	1.94
5~9	110	129	239	3.03
10~14	125	142	267	3.39
15~19	119	106	225	2.86
20~24	68	68	136	1.73
25~29	73	77	150	1.90
30~34	111	105	216	2.74
35~39	134	129	263	3.34
40~44	189	178	367	4.66
45~49	266	241	507	6.44
50~54	241	236	477	6.06
55~59	224	209	433	5.50
60~64	296	269	565	7.17
65~69	407	440	847	10.75
70~74	497	482	979	12.43
75~79	352	417	769	9.76
80~84	224	305	529	6.72
85~	209	540	749	9.51
年齢不詳	3	3	6	0.08
計	3,722	4,155	7,877	100.00

資料：企画課

年齢別・人口ピラミッド

▣男(人) ▣女(人) 単位:人



【世帯・人口】

年齢3区分人口の推移

(国勢調査)

年次	区分		総数		幼少年人口 (0歳～14歳)		生産年齢人口 (15歳～64歳)		老 齢 人 口 (65歳以上)	
	総 数	うち男	総 数	うち男	総 数	うち男	総 数	うち男	総 数	うち男
昭和 40 年	13,013	6,179	3,195	1,633	8,042	3,780	1,776	766		
45	12,219	5,779	2,372	1,236	7,942	3,737	1,905	806		
50	12,017	5,795	2,223	1,182	7,727	3,737	2,067	876		
55	11,722	5,666	2,200	1,184	7,310	3,568	2,212	914		
60	11,573	5,593	2,011	1,087	7,120	3,501	2,442	1,005		
平成 2 年	11,200	5,397	1,604	844	6,873	3,423	2,723	1,130		
7	10,725	5,144	1,375	723	6,250	3,127	3,100	1,294		
12	10,304	4,909	1,169	590	5,824	2,958	3,311	1,361		
17	10,003	4,791	1,089	564	5,498	2,787	3,416	1,440		
22	9,516	4,543	999	503	4,952	2,536	3,565	1,504		
27	8,524	4,054	824	419	3,956	1,990	3,744	1,645		
令和 2 年	7,877	3,722	659	340	3,339	1,721	3,873	1,689		

※総数には年齢不詳を含む

資料：企画課

年齢3区分人口の推移

(国勢調査)

年次	(0～14歳)		(15～64歳)		(65歳以上)	
	男	女	男	女	男	女
昭和40年	12.5	12.0	29.0	32.8	5.9	7.8
昭和45年	10.1	9.3	30.6	34.4	6.6	9.0
昭和50年	9.8	8.7	31.1	33.2	7.3	9.9
昭和55年	10.1	8.7	30.4	31.9	7.8	11.1
昭和60年	9.4	8.0	30.3	31.3	8.7	12.4
平成2年	7.5	6.8	30.6	30.8	10.1	14.2
平成7年	6.7	6.1	29.2	29.1	12.1	16.8
平成12年	5.7	5.6	28.7	27.8	13.2	18.9
平成17年	5.6	5.2	27.9	27.1	14.4	19.8
平成22年	5.3	5.2	26.6	25.4	15.8	21.7
平成27年	4.9	4.8	23.3	23.1	19.3	24.6
令和2年	4.3	4.1	21.8	20.6	21.5	27.7

【産業】

産業別就業人口（15歳以上）

（国勢調査）

産 業 別		就業人口（人）		構成比（％）		平成27年国勢調査に対する 令和2年国勢調査増減	
		令和2年	平成27年	令和2年	平成27年	就業人口 （人）	構成比 （％）
第 一 次 産 業	農 業	215	214	6.29	5.91	1	0.38
	林 業	36	33	1.05	0.91	3	0.14
	漁 業	96	97	2.81	2.68	△ 1	0.13
	計	347	344	10.15	9.50	3	0.65
第 二 次 産 業	鉱 業	0	1	0.00	0.03	△ 1	△ 0.03
	建設業	308	334	9.01	9.23	△ 26	△ 0.22
	製造業	132	133	3.86	3.67	△ 1	0.19
	計	440	468	12.87	12.93	△ 28	△ 0.06
第 三 次 産 業	電気・ガス・水道業	19	13	0.56	0.36	6	0.20
	運輸・通信業	106	98	3.10	2.71	8	0.39
	卸・小売業	462	514	13.51	14.20	△ 52	△ 0.69
	金融・保険業	39	50	1.14	1.38	△ 11	△ 0.24
	不動産業	45	37	1.32	1.02	8	0.30
	サービス業	1,803	1,939	52.72	53.57	△ 136	△ 0.85
	公 務	141	143	4.12	3.95	△ 2	0.17
計	2,615	2,794	76.46	77.19	△ 179	△ 0.73	
分類不能の産業		18	14	0.53	0.38	4	0.15
総計		3,420	3,620	100.00	100.00	△ 200	-

資料：企画課

事業所

○事業所数等の推移

（事業所・企業統計）（21年から経済センサス-基礎調査）

年次 区分	平成3年	平成8年	平成13年	平成18年	平成21年	平成26年	令和元年
事業所数(軒)	1,096	994	902	841	805	661	684
従業者数(人)	4,721	4,583	4,054	3,735	3,943	3,157	-

※令和元年より従業者数の項目なし 資料：企画課

○産業分類別新規把握事業所数及び従業者数

（令和元年経済センサス-基礎調査）

産業別 区分	総数	農林漁業	建設業	製造業	電気 ガス 水道業	運輸業	卸売業 小売業	不動産業	宿泊業 飲食サー ビス業	生活関連 サービス 業	教育 学習支援 業	医療 福祉	サービス 業
事業所数(軒)	63	1	3	2	1	1	2	5	17	10	2	7	12
従業者数(人)	230	2	12	3	3	13	13	13	47	29	10	45	40

資料：企画課

農業

(2020年農林業センサス)

区 分	戸 数 (戸)
販 売 農 家	96
自 給 的 農 家	290
計	386

資料：企画課

○専業別農家数 (2020年農林業センサス)

区 分	戸 数 (戸)
専 業 農 家	27
第 1 種 兼 業 農 家	11
第 2 種 兼 業 農 家	62
計	100

資料：企画課

○年齢別農業就業人口（販売農家） (2020年農林業センサス)

年齢	15～ 29	30～ 34	35～ 39	40～ 44	45～ 49	50～ 54	55～ 59	60～ 64	65～ 69	70～ 74	75～ 79	80～ 84	85以 上	計
男	0	0	3	1	2	1	3	9	17	20	16	16	9	97
女	0	0	0	0	0	1	1	1	0	1	1	1	1	7
計	0	0	3	1	2	2	4	10	17	21	17	17	10	104

資料：企画課

○経営耕地面積規模別農家数（販売農家） (2020年農林業センサス)

経営耕地面積 (ha)	無し	0.3未 満	0.3 ～ 0.5	0.5 ～ 1.0	1.0 ～ 1.5	1.5 ～ 2.0	2.0 ～ 3.0	3.0 ～ 5.0	5.0 ～ 10.0	10.0 ～ 20.0	20.0 ～ 30.0	30.0 ～ 50.0	50.0 ～ 100.0	100.0 以上	計
販売農家数	0	27	41	23	4	0	3	3	2	1	0	0	0	0	104

資料：企画課

○経営耕地の状況

(2020年農林業センサス)

区 分	面積(ha)	
田	稲を作った田	23.26
	小麦を作った田	-
	大豆を作った田	-
	上記以外の雑穀・豆類等を作った田	0.09
	何も作らなかった田	6.10
田 合 計	29.45	
畑	畑のうち牧草専用地畑	-
	何も作らなかった畑	27.63
畑 合 計	27.63	
樹 園 地 合 計	25.06	
総 計	82.14	

資料：企画課

○作付・栽培農家数と面積（販売農家）

(2020年農林業センサス)

品 名	農家数(戸)	面積(ha)
稲	22	23.26
麦 類	-	-
雑 穀	-	-
い も 類	7	0.5
豆 類	4	0.14
工芸農作物	X	X
野 菜 類	51	11.78
花キ類・花木	29	14.5
果 樹	40	X
その他作物	7	X

資料：企画課

※「X」は調査客体の秘密保護のため、統計数値が公表されていないもの

【産業】

○農地の移動状況(許可件数、面積)

区分 年次	農地法第3条		農地法第4条		農地法第5条	
	件数	面積	件数	面積	件数	面積
	件	㎡	件	㎡	件	㎡
平成 23 年	6	3,538	1	97	18	14,000
24 年	9	12,826	1	428	13	8,585
25 年	7	11,091	0	0	19	14,603
26 年	11	16,551	2	1,925	22	21,384
27 年	8	13,152	0	0	11	11,445
28 年	5	3,605	0	0	20	16,409
29 年	11	12,978	1	108	8	8,492
30 年	8	9,506	2	785	11	10,331
元 年	5	15,330	0	0	19	14,458
令和 2 年	10	12,227	6	1,414	14	14,422
3 年	12	23,692	2	186	16	14,599
4 年	20	22,369	2	643	17	14,159

資料：農業委員会

- ※
- 第3条 農地から農地へ売買等(地上権設定含)
 - 第4条 所有者による農地転用
 - 第5条 売買等による農地転用

○後継者の確保状況 (2020年農林業センサス)

区 分	農家数
後継者を確保している	15
5年以内に農業経営を引き継がない	3
確保していない	86

資料：企画課

○畜産 (2020年農林業センサス)

種別	飼養農家数(戸)	飼養頭羽数(頭羽)
乳用牛	0	0
肉用牛	0	-
豚	0	0
採卵鶏	0	0
ブロイラー	0	0

資料：企画課

林業

○林家数と保有山林面積

(2020年世界農林業センサス)

区 分	林家数(戸)	保有山林面積(a)
農 家 林 家	158	88,134
非農家林家	273	99,673
計	431	187,807

資料：企画課

○保有山林の状況

(2020年農林業センサス)

区 分	経営体数(戸)	面積(a)
所 有 山 林	4	9,721
貸 付 山 林	-	-
借 入 山 林	-	-
保 有 山 林	4	9,721

資料：企画課

○森林面積

(令和5年3月31日現在)

総 計	樹 林 地						竹 林	その他
	小 計		人 工 林		天 然 林			
	針葉樹	広葉樹	針葉樹	広葉樹	針葉樹	広葉樹		
8473.5 ha	2,239.23	5,784.05	2,234.46	113.40	4.77	5,670.65	203.70	243.32
100.0%	26.4%	68.3%	27.7%		67.0%		2.4%	2.9%

※総計には国有林を含まない

資料：地域整備課

漁業

○漁船

(2018年漁業センサス)

無 船	動 力 船		1 隻
	外 機 付 船	船	
	1 トン未満		16
	～ 3 トン未満		29
	～ 5 トン未満		13
	～ 10 トン未満		9
	10 トン以上		8
	小 計		75
合 計			143

資料：企画課

○階層別漁業経営体数

(2018年漁業センサス)

総 数	漁 船 非 使用	漁 船 使 用				大 型 定 置 網	小 型 定 置 網	海 面 養 殖
		無 動 力 船	船 外 機 付	動 力 船				
				3 トン未満	3 トン以上			
153	9	1	67	45	30	-	1	-

資料：企画課

○総括表 (2018年漁業センサス)

漁業経営体数	漁船		動力船		最盛期の海上作業従事者数		
	無動力船隻数	船外機付船隻数	隻数	トン数	総数	家族	雇用者
109	1	67	75	279.60	128	122	5

資料：企画課

種別	令和3年		令和4年	
	水揚量(t)	水揚高(万円)	水揚量(t)	水揚高(万円)
貝類	16.0	4,139	12.5	3,637
いせえび	17.8	5,558	15.8	6,864
てんぐさ	2.5	591	2.5	607
魚類	0.4	28	0.2	18
いか	0.1	6	0.03	3
その他海草類	3.4	225	1.9	123
合計	40.2	10,547	32.9	11,252

資料：伊豆漁協南伊豆支所

商業

○産業中分類別商店数等

(令和3年経済センサス-活動調査)

区分	商店数(店)	従業者数(人)
各種商品小売業	-	-
繊維・衣服・身の回り品小売業	3	6
飲食料品小売業	35	178
機械器具小売業	12	30
その他の小売業	34	117
無店舗小売業	-	-
総計	84	331

資料：企画課

○商店数等の推移

(商業統計調査) (平成28年より経済センサス-活動調査)

区分	平成4年	平成6年	平成9年	平成11年	平成14年	平成16年	平成19年	平成26年	平成28年	令和3年
商店数(店)	51	245	214	214	197	180	175	114	111	91
従業者数(人)	157	683	613	634	650	546	561	417	431	370
年間商品販売額(万円)	101,795	1,157,302	1,005,048	910,644	848,073	753,448	723,276	609,778	564,400	358,600
売場面積(m ²)	-	10,110	10,420	8,254	9,312	8,766	9,786	6,288	5,082	3,660
収容人員(人)	2635	-	-	-	-	-	-	-	-	-
調査対象区分	飲	卸・小	卸・小	卸・小	卸・小	卸・小	卸・小	卸・小	卸・小	卸・小

資料：企画課

工業

○事業所数等の推移(従業者4~29人の事業所のみ)

(工業統計調査)

区分	平成21年	平成22年	平成23年	平成24年	平成25年	平成26年	平成28年	平成29年	平成30年	令和元年
事業所数(社)	11	11	10	9	9	9	9	8	8	9
従業者数(人)	135	130	108	108	105	104	101	90	91	128
製造品出荷額(万円)	143,500	143,500	136,836	137,457	95,636	106,232	94,410	106,537	101,078	295,545

※平成27年は調査未実施。

資料：企画課

【産業】

観光

○下賀茂温泉「銀の湯会館」

場 所 — 南伊豆町下賀茂247番地の1

竣工年月日 — 平成8年3月25日

敷地面積 — 2,962.95㎡

建物面積

鉄筋コンクリート造 地上2階地下1階建 1,099.17㎡

地階(機械室) 66.04㎡

1階(大浴場、露天風呂、ホール、事務室等) 847.18㎡

2階(休憩室等) 185.95㎡

○弓ヶ浜温泉公衆浴場「みなと湯」

場 所 — 南伊豆町湊972番地

竣工年月日 — 平成4年3月20日

建物面積 — 木造 平屋建161.10㎡

○令和4年度 銀の湯会館月別入浴客数

(単位:人)

4月	5月	6月	7月	8月	9月	10月	11月	12月	1月	2月	3月	合計
4,245	5,335	3,203	5,741	8,928	4,894	4,738	4,015	4,902	4,998	4,897	4,404	60,300

資料: 商工観光課

○銀の湯会館入浴客数

(単位:人)

平成 29年度	平成 30年度	令和 元年度	令和 2年度	令和 3年度	令和 4年度	伸長率 (令和4年度/令和3年度)
71,099	69,018	66,386	46,062	50,395	60,300	119.7%

資料: 商工観光課

○令和4年度 みなと湯月別入浴客数

(単位:人)

4月	5月	6月	7月	8月	9月	10月	11月	12月	1月	2月	3月	合計
1,031	1,652	1,164	2,370	4,149	1,343	1,222	1,064	1,346	1,351	1,480	1,152	19,324

資料: 商工観光課

○みなと湯入浴客数

(単位:人)

平成 29年度	平成 30年度	令和 元年度	令和 2年度	令和 3年度	令和 4年度	伸長率 (令和4年度/令和3年度)
20,616	18,932	20,147	14,593	17,589	19,324	109.9%

資料: 商工観光課

○観光客及び宿泊者数

(単位:人)

年次	観光レクリエーション客数	宿泊客数
平成 22 年	684,299	238,881
23	533,844	235,580
24	553,535	208,033
25	537,268	221,039
26	497,955	213,121
27	483,969	210,122
28	509,020	211,343
29	682,303	209,005
30	682,303	203,336
令和 元 年	816,518	171,169
2	524,427	98,662
3	801,932	96,154
4	742,635	135,090

資料: 商工観光課

○石廊崎オーシャンパーク

「石廊崎オーシャンパーク」は、平成25年に町が購入した「石廊崎ジャングルパーク」の跡地を、自然を満喫できる場所として整備した施設で、見事な自然美を誇る名勝伊豆西南海岸の一部であり、先端からは見渡す限りの青い海と空が広がる絶景を楽しめる。

また、先端へのアクセス向上のため大規模な駐車場が整備されているほか、オーシャンパーク内には休憩棟が併設されている。休憩棟内では軽食の提供やお土産販売のほか、伊豆半島の観光情報および南伊豆のジオパーク情報の発信が行われている。

所在地 — 南伊豆町石廊崎546番地の5

開園日 — 平成31年4月1日

【駐車場】 普通車100台 大型車10台 ゆずりあい駐車2台

【休憩棟】 竣工年月日 — 平成31年2月13日
建物面積 — 鉄骨造 平屋建 408.00m²

【管理棟】 竣工年月日 — 令和3年2月4日
建物面積 — プレハブ造 平屋建 110.94m²

○令和4年度 石廊崎オーシャンパーク入込客数 (単位:人)

4月	5月	6月	7月	8月	9月	10月	11月	12月	1月	2月	3月	合計
10,311	16,510	7,745	8,484	12,904	9,245	12,389	13,263	10,762	11,279	12,157	14,326	139,375

資料：商工観光課

○石廊崎オーシャンパーク入込客数 (単位:人)

令和元年度	令和2年度	令和3年度	令和4年度	伸長率 (令和4年度/令和3年度)
164,522	110,600	122,193	139,375	114.1%

【建設・運輸】

道路の状況

(令和5年3月31日現在)

国 道		県 道		町 道				農 道		林 道	
				1・2級		その他					
路線数	延長	路線数	延長	路線数	延長	路線数	延長	路線数	延長	路線数	延長
1	25km	5	46km	39	61km	657	171km	37	12km	7	10km

資料：地域整備課

建築確認申請状況

年度	平成 24年度	平成 25年度	平成 26年度	平成 27年度	平成 28年度	平成 29年度	平成 30年度	令和 元年度	令和 2年度	令和 3年度	令和 4年度
件数	29	35	25	29	21	23	27	30	24	20	24

*民間検査機関含む

資料：地域整備課

自動車保有台数

区 分	保有台数
総 数	7,086 台

乗用車	普通車	営業用	0 台
		自家用	932 台
	小 計		932 台
	小型車	営業用	0 台
		自家用	1,127 台
小 計		1,127 台	
合 計		2,059 台	

準乗用車	営業用	0 台
	自家用	47 台
	合 計	47 台

トラック等 (再掲)	営業用		0 台
	自家用		157 台
	合 計		157 台
	トラック等	2t 以下	104 台
		2t 超 5t 以下	42 台
		5t 超 8t 以下	5 台
		8t 超 10t 以下	2 台
		10t 超	0 台
	トレーラー	牽引車	1 台
		被牽引車	2 台
三輪車		1 台	

特殊用途	営業用	0 台
	自家用	62 台
	合 計	62 台
大型特殊自動車		- 台

バス	営業用	0 台
	自家用	11 台
	合 計	11 台

軽自動車	乗用車	2,184 台
	貨物車	1,656 台
	三輪車	0 台
合 計		3,840 台

二輪・原付	250ccを超えるもの	85 台
	125cc超～250cc以下	116 台
	90cc超～125cc以下	111 台
	50cc超～90cc以下	49 台
	50cc以下	479 台
	原付三・四輪	29 台
	合 計	869 台

小型特殊	農耕作業用	30 台
	その他	11 台
	合 計	41 台

資料：令和4年静岡県の自動車保有台数調査

水道の普及状況

(令和5年4月1日現在)

区分	施設数	給水戸数	給水人口
上水道	1	3,505 戸	6,124 人
簡易水道	9	790	1,376
専用水道	0	0	0
飲料水供給施設	1	46	70
合計	11	4,341	7,570

資料：生活環境課

上水道普及の推移

年度	配水管延長(m)	給水戸数(戸)	給水人口(人)	1日当最大給水量(m ³)	普及率(%)
平成7年	37,223	2,097	5,107	6,809	100%
8	37,821	2,174	5,090	7,048	100%
9	38,605	2,199	5,044	6,411	100%
10	38,867	2,205	5,030	6,250	100%
11	39,119	2,226	5,090	6,035	100%
12	39,046	2,207	5,090	5,820	100%
13	40,182	2,211	5,052	6,756	100%
14	40,235	2,230	5,028	6,680	100%
15	40,943	2,233	4,993	6,287	100%
16	40,831	2,260	4,957	6,262	100%
17	41,066	2,269	4,932	5,845	100%
18	40,790	2,285	4,937	6,205	100%
19	40,772	2,294	4,937	5,882	100%
20	41,279	2,306	4,885	5,482	100%
21	41,470	2,312	4,885	6,088	100%
22	42,292	2,315	4,769	5,303	100%
23	42,546	2,313	4,668	5,042	100%
24	42,694	2,299	4,566	5,219	100%
25	42,694	2,304	4,471	4,556	100%
26	43,273	2,294	4,421	4,937	100%
27	42,974	2,296	4,404	4,826	100%
28	43,372	2,284	4,321	4,875	100%
29	89,098	3,458	6,464	4,779	100%
30	90,477	3,564	6,585	5,293	100%
令和元年	91,016	3,533	6,495	5,694	100%
2	91,518	3,514	6,330	4,920	100%
3	91,606	3,499	6,238	4,169	100%
4	92,438	3,505	6,124	4,018	100%

※平成29年度は6ヶ所の簡易水道を上水道に統合したため増加。

資料：生活環境課

【生活環境】

消防

○消防団編成

(令和5年4月1日現在)

団長	1	人
副団長	2	人
本部長	1	人
指導部長	0	人
分団長	6	人
指導員	6	人
副分団長	6	人
部長	12	人
班長	36	人
団員	179	人
合計	249	人

資料：総務課

○消防装備

(令和5年4月1日現在)

区 分	台 数
四輪ポンプ自動車	4 台
ポンプ積載車	16 台
可搬ポンプ	23 台
合計	43 台

資料：総務課

○下田地区消防組合南伊豆分署

場 所 - 南伊豆町加納595番地の3

竣工年月日 - 平成5年2月25日

建物面積 - 鉄骨2階建一部3階建 365.72㎡

1階 (通信室、仮眠室、車庫) 175.00㎡

2階 (事務室、会議室、待機室) 175.00㎡

3階 (訓練フローア) 15.72㎡

令和4年火災件数

	火災件数						焼 損 面 積		火 災 損 害 額 (千円)	焼 損 棟 数 (戸)	り 災 世 帯 数 (戸)	負 傷 者 (人)	死 傷 者 (人)
	合計	建物	林野	車両・ 船舶	爆発	その他	建物 (㎡)	林野 (㎡)					
1月													
2月	2	1	-	-	-	1	-	-	556	1	-	-	-
3月													
4月													
5月	1	-	-	-	-	1	-	-	-	-	-	-	-
6月													
7月													
8月													
9月													
10月	1	-	-	-	-	1	-	-	-	-	-	-	-
11月													
12月													
計	4	1				3			556	1			

資料：下田地区消防組合

犯罪、交通事故

○犯罪の発生件数(刑法犯)

令和4年1月～12月)

総数	18 件
----	------

資料：下田警察署

警察

(令和5年4月1日現在)

区 分	施 設 数	警 察 官
駐 在 所	5	5 人

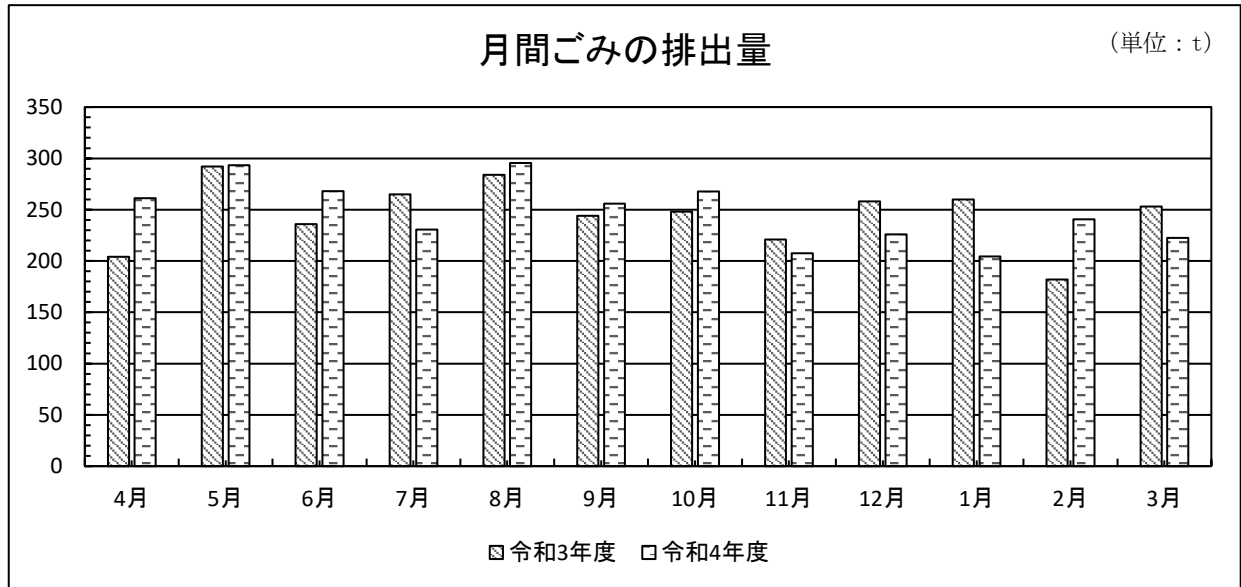
資料：下田警察署

○交通事故の発生状況

(令和4年1月～12月)

年 次	人身件数	死者	傷者	物損件数
令和2年	17	1	22	134
令和3年	20	1	22	139
令和4年	10	0	12	148

資料：下田警察署



○月別ごみの排出量 (可燃ごみ)

(単位：t)

年 度	4月	5月	6月	7月	8月	9月	10月	11月	12月	1月	2月	3月	合計
平成 28 年	275	267	216	285	326	272	272	229	253	229	213	246	3,083
29	250	293	227	294	326	258	237	265	240	238	192	246	3,066
30	255	267	284	253	258	320	246	266	284	254	209	220	3,116
令和 元 年	250	202	295	325	357	264	269	250	245	213	206	244	3,120
2	219	256	197	269	285	297	297	223	255	236	204	241	2,979
3	204	292	236	265	284	244	248	221	258	260	182	253	2,947
4	261	293	268	230	295	256	268	208	226	204	241	222	2,973

資料：生活環境課

○分別ごみの排出量

(単位：t)

年 度	新聞紙	ダンボール	雑誌	アルミ缶	スチール缶	無色のビン	茶色のビン	その他の色のビン	金属類	ガラス瀬戸物	ペットボトル	粗大ごみ	その他(古着等)	合計
平成 28 年	113	70	112	14	18	33	22	39	39	52	22	116	32	682
29	106	53	109	10	16	31	21	36	40	52	18	99	40	631
30	93	47	92	9	11	30	23	17	41	58	17	91	49	578
令和 元 年	76	50	96	10	11	30	23	16	53	64	16	108	66	619
2	58	58	78	10	12	28	23	17	62	70	16	122	70	624
3	55	63	71	10	12	26	21	15	50	55	16	126	39	559
4	54	67	74	10	11	25	19	15	45	58	17	121	52	566

資料：生活環境課

○形態別ごみの排出量

年 度	処理区域人口	1人1日当りの排出量	総排出量	取 集 形 態				処 理 形 態				焼却灰埋立量	
				直営	委託	直接搬入	計	焼却	埋立(直接埋立分)	資源化(再利用分)	計		
平成 28 年	人	kg	t	t	t	t	t	t	t	t	t	t	t
28 年	8,743	1.18	3,765	0	2,069	1,696	3,765	3,111	91	563	3,765	415	
29	8,574	1.18	3,697	0	1,909	1,788	3,697	3,079	88	530	3,697	413	
30	8,456	1.20	3,694	0	1,842	1,852	3,694	3,131	58	505	3,694	400	
令和 元 年	8,268	1.24	3,739	0	1,878	1,861	3,739	3,142	64	533	3,739	419	
2	8,109	1.22	3,603	0	1,795	1,808	3,603	3,017	70	516	3,603	379	
3	7,941	1.21	3,506	0	1,766	1,740	3,506	2,979	55	472	3,506	346	
4	7,652	1.27	3,539	0	1,753	1,786	3,539	2,996	58	485	3,539	341	

資料：生活環境課

【生活環境】

下水道

○南伊豆町公共下水道事業（湊・手石・下賀茂）終末処理場の概要

（令和5年3月31日現在）

名 称	全体計画（湊・手石・下賀茂処理分区）
処 理 場 名	南伊豆町クリーンセンター
設 置 場 所	南伊豆町湊1473番地
敷 地 面 積	8,969.21㎡
排 除 方 式	分流式
処 理 方 法	嫌気好気ろ床法
計 画 放 流 水 質	BOD 15mg/ℓ, SS 20mg/ℓ
建 物 延 面 積	2,726㎡
処 理 能 力	1,980m ³ /日 ※日最大
計 画 区 域 面 積	128ha
計 画 人 口	定住2,110人・観光2,930人

資料：生活環境課

○南伊豆町公共下水道事業普及の推移

（令和5年3月31日現在）

年 度	管渠延長(m)	累計延長 (m)	供用戸数	接続戸数	接続率
平成 24 年度	890.96	26,244.27	996	527	52.91%
平成 25 年度	183.66	26,427.93	1,030	539	52.33%
平成 26 年度	897.08	27,325.01	1,041	550	52.83%
平成 27 年度	1,274.62	28,599.63	1,112	569	51.17%
平成 28 年度	361.48	28,961.11	1,138	590	51.85%
平成 29 年度	0.00	28,961.11	1,153	607	52.65%
平成 30 年度	0.00	28,961.11	1,156	617	53.37%
令和 元 年度	0.00	28,961.11	1,159	625	53.93%
令和 2 年度	0.00	28,961.11	1,162	636	54.73%
令和 3 年度	0.00	28,961.11	1,170	650	55.56%
令和 4 年度	37.00	28,998.11	1,146	670	58.46%

資料：生活環境課

○南伊豆町クリーンセンター月別放流量

年度	3 年度	4 年度
4月	27,045 m ³	30,232 m ³
5月	26,977	32,830
6月	27,382	31,608
7月	36,578	34,575
8月	37,442	39,204
9月	26,624	29,065
10月	28,666	29,790
11月	28,730	29,025
12月	29,807	30,232
1月	28,053	30,892
2月	26,410	27,867
3月	30,928	32,445
合計	354,642	377,765

資料：生活環境課

○南伊豆町クリーンセンター月別放流水質

（令和4年度）

水質	BOD (mg/ℓ)	SS (mg/ℓ)
4月	4.2	1.0
5月	0.9	1.0
6月	3.8	1.0
7月	4.1	1.0
8月	5.0	1.0
9月	4.3	1.6
10月	4.1	1.0
11月	5.1	1.0
12月	2.2	1.6
1月	9.8	1.4
2月	3.0	1.4
3月	4.3	1.4

資料：生活環境課

保健衛生

○衛生教育実施状況

(令和4年度)

区 分		実施回数	総人数
母子	むし歯予防教室	1回	84人
	母親(両親)学級	12	12
成人	一般健康教育	6	124
	歯周疾患	2	23
	ロコモティブシンドローム	1	25
	病態別	5	147
健康づくり	食生活推進協議会(南豆味会)	8	78
	〃(伝達講習会)	6	881
	保健協力委員研修	4	103
介護予防	介護予防普及啓発事業	32	302
	地域介護予防活動支援事業	203	3,625
	地域リハビリテーション活動支援事業	12	99

資料：健康増進課、福祉介護課

○健診実施状況

(令和4年度)

区 分		対象者数	受診者数	受診率
母子保健	4か月児健診	28人	27人	96.4%
	10か月児健診	28	19	67.9
	1歳6か月児健診	27	26	96.3
	3歳児健診	35	35	100.0
	2歳児歯科健診	23	23	100.0
	2歳6か月児歯科健診	32	29	90.6
成人・老人保健	胃がん検診	2,522	839	33.3
	肺がん検診(結核検診)	2,687	1,088	40.5
	子宮頸がん検診	1,384	357	25.8
	乳がん検診	1,174	329	28.0
	大腸がん検診	2,892	1,167	40.4

資料：健康増進課

○予防接種実施状況

(令和4年度)

区 分	新規対象者数	実施者数	実施率
日本脳炎	159人	151人	95.0%
B C G	27	28	103.7
B型肝炎	31	30	96.8
4種混合(百日咳・ジフテリア・破傷風・不活化ポリオ)	53	52	98.1
水痘	37	39	105.4
2種混合(ジフテリア・破傷風)	53	45	84.9
麻疹風疹	51	52	102.0
インフルエンザ菌b型(ヒブ)	52	28	53.8
小児用肺炎球菌	52	28	53.8

資料：健康増進課

【保健衛生・国保】

○犬の指導実施状況 (令和5年3月31日現在)

犬の登録頭数	予防注射頭数
408 頭	304 頭

資料：生活環境課

国民健康保険

○国民健康保険加入状況 (令和5年3月31日現在)

住民登録 世帯数	住民登録 人口	国民健康保険加入		加入割合
		世帯数	被保険者数	
3,877 世帯	7,652 人	1,619 世帯	2,431 人	33.69 %

資料：健康増進課

○国民健康保険給付状況 (療養の給付) (令和4年度)

区分	件数 (件)	費用額 (円)	1件当り費用額 (円)	1人当り費用額 (円)	年間平均被保険者数
入院	685	414,497,550	605,106	162,230	2,555 人 (一般・退職)
入院外	21,502	385,704,600	17,938	150,961	
歯科	3,907	46,660,580	11,943	18,262	
調剤	13,138	119,928,400	9,128	46,939	
(食事療養費)	(672)	23,031,426	34,273	9,014	
訪問看護	96	5,556,050	57,876	2,175	
計	39,328	995,378,606	25,310	389,581	

() は入院とセットのため、件数の合計には含まない。

資料：健康増進課

○国民健康保険給付状況 (その他の給付) (令和4年度)

区分	件数 (件)	給付額
療養費	672	7,470,820 円
高額療養費	2,032	108,274,007
高額介護合算療養費	7	27,432
出産育児一時金	9	3,780,000
葬祭費	20	1,000,000
傷病手当金	4	144,137
移送費	0	0
計	2,744	120,696,396

資料：健康増進課

○下田メディカルセンター

下田市六丁目4-10

下田メディカルセンターは、平成24年5月1日に共立湊病院の医療機能を充実させるため旧下田南高跡地へ移転し開院した。共立湊病院から引き続き医療法人社団静岡メディカルアライアンスを指定管理者に定めて診療を行っており、下田・賀茂地域唯一の公立病院として、住民に信頼される病院となるよう急性期医療を中心とした医療機能の充実に取り組んでいる。

(令和5年4月1日現在)

診療のご案内	診療日	月曜日～土曜日（日曜日・祝祭日・年末年始 休診）
	受付時間	・午前 各診療科 午前8時30分～午前11時00分
		・午後 各診療科 午後1時30分～午後4時00分
	診療科目	内科、消化器内科、循環器内科、外科、整形外科、小児科、眼科、婦人科、耳鼻咽喉科、脳神経外科、泌尿器科、リハビリテーション科、麻酔科、皮膚科
	病床数(許可病床数)	病床 138床 内訳：一般（101床）、感染（4床）、回復期リハビリテーション（33床）
指定・承認事項	2次救急、小児救急、各種保険、労災、生活保護法、結核予防法、被爆者一般疾病、特定疾病、身体障害者福祉法指定医	
休 診 日	休診日については、下田メディカルセンターホームページまたは電話（0558-25-2525）でご確認ください。	

○下田メディカルセンター附属みなとクリニック

南伊豆町湊674番地

平成24年5月1日に下田市へ移転した下田メディカルセンターの機能を補完する診療所として、内科を中心とした下田メディカルセンター附属みなとクリニックを旧共立湊病院の敷地内に開院した。病気の初期治療や安定期の治療を中心に診療をしている。

(令和5年4月1日現在)

診療のご案内	診療日	月曜日～金曜日（第2・第4金曜日、土・日・祝祭日・年末年始 休診）
	受付時間	午前10時30分～午前11時30分（初診・再診）
	診療科目	内科
	指定・承認事項	各種保険、労災、生活保護法、被爆者一般疾病

○介護老人保健施設「なぎさ園」

南伊豆町湊674番地

平成13年4月に開設され、医療法人社団静岡メディカルアライアンスが指定管理者として運営している。病院退院後や在宅介護が困難となった方々の家庭復帰を目指すと共に、在宅復帰後の生活支援としてショートステイや通所リハビリテーションを実施している。

(令和5年4月1日現在)

施設の概要	設 置 者	一部事務組合下田メディカルセンター
	建築延床面積	3,247.8㎡（1階 1,987.8㎡、2階 1,260.0㎡）
	定 員	80名
	通 所 定 員	20名

【福祉】

福祉

○南伊豆町健康福祉センター 南伊豆町加納790番地

平成30年4月、南伊豆町加納に開設された「健康福祉センター」は、町民の健康増進と福祉サービス向上に資するための施設として整備されました。介護予防・高齢者の総合的な相談拠点である「地域包括支援センター」を配置し、地域福祉の推進役である「社会福祉法人南伊豆町社会福祉協議会」も事務所を置いています。

施設の概要

所在地 — 南伊豆町加納590番地の1
敷地面積 — 2,459.02㎡
建築面積 — 693.84㎡
延床面積 — 947.84㎡

児童福祉

○子供会等 (令和5年4月1日現在)

子供会数	会員数
25	241

資料：社会福祉協議会

○認定こども園の措置児童数及び職員数

(令和5年4月1日現在)

施設名	定員	措置児童数 (人)							園長	保育教諭	調理員
		0歳	1歳	2歳	3歳	4歳	5歳	計			
南伊豆認定こども園	225	3	17	14	38	32	29	133	1	25	0

資料：福祉介護課

○児童手当支給状況

(令和5年3月31日現在)

受給者数 (人)			受給対象児童数 (年間延) (人)			児童手当支給額 (円)
被用者	非被用者	計	被用者	非被用者	計	
233	94	327	4,690	1,861	6,551	72,705,000

資料：福祉介護課

老人福祉

○南伊豆町シルバー人材センター

所在地 — 南伊豆町加納590番地の1
設立年月日 — 平成9年4月7日 (法人化令和2年4月1日)

(令和5年4月1日現在)

	男	女	計
会員数 (人)	76	30	106

資料：シルバー人材センター

○老人クラブ及び会員数

(令和5年4月1日現在)

老人クラブ数	加入対象者数	会員数	加入率
17	3,682	522	14.18%

資料：福祉介護課

○60歳以上の階層別人口

(令和5年4月1日現在)

区 分	男	女	計
60 歳 ～ 64 歳	268 人	229 人	497 人
65 ～ 69	317	326	643
70 ～ 74	485	483	968
75 ～ 79	350	404	754
80 ～ 84	258	334	592
85 ～ 89	138	240	378
90 ～ 94	61	163	224
95 ～ 99	19	87	106
100 歳 以上	3	14	17
計	1,899	2,280	4,179

資料：福祉介護課

○高齢者世帯の状況

(令和5年4月1日現在)

区 分	世 帯 数	人 数
子供らとの同居世帯	718 世帯	1,024 人
ひとりぐらし世帯	1,197	1,197
夫 婦 の み	620	1,240
その他の高齢者のみ世帯	91	221
計	2,626	3,682

資料：福祉介護課

【福祉】

介護保険

○介護保険加入状況

(令和5年3月31日現在)

住民登録人口 (a)	介護保険加入 第1号被保険者数 (b)	加入割合 (b) / (a)
7,652 人	3,630 人	47.44 %

資料：福祉介護課

○要介護（要支援）認定者数

(令和5年3月31日現在)

	要支援1	要支援2	要介護1	要介護2	要介護3	要介護4	要介護5	計
第1号被保険者 (人)	47	48	156	116	108	101	39	615
第2号被保険者 (人)	0	0	1	0	1	4	1	7
計 (人)	47	48	157	116	109	105	40	622

資料：福祉介護課

○居宅介護（介護予防）サービス受給者数

(令和5年3月31日現在)

	予防給付		介護給付					計
	要支援1	要支援2	要介護1	要介護2	要介護3	要介護4	要介護5	
第1号被保険者 (人)	15	21	106	85	38	30	8	303
第2号被保険者 (人)	0	0	1	0	1	3	0	5
計 (人)	15	21	107	85	39	33	8	308

資料：福祉介護課

○地域密着型（介護予防）サービス受給者数

(令和5年3月31日現在)

	予防給付		介護給付					計
	要支援1	要支援2	要介護1	要介護2	要介護3	要介護4	要介護5	
第1号被保険者 (人)	0	0	34	23	12	5	1	75
第2号被保険者 (人)	0	0	1	0	0	0	0	1
計 (人)	0	0	35	23	12	5	1	76

資料：福祉介護課

○施設介護サービス受給者数

(令和5年3月31日現在)

	介護老人 福祉施設	介護老人 保健施設	介護療養型 医療施設	介護医療院	計
第1号被保険者 (人)	86	62	0	16	164
第2号被保険者 (人)	0	0	0	0	0
計 (人)	86	62	0	16	166

※重複利用者あり

資料：福祉介護課

○介護給付の状況

(令和4年度)

区 分	費 用 額
居宅介護（予防）サービス給付	327,651 千円
地域密着型介護（予防）サービス給付	92,392
施設介護サービス給付	531,966
居宅介護（予防）福祉用具購入費	1,501
居宅介護（予防）住宅改修費	1,903
居宅介護（予防）サービス計画	49,513
高額介護（予防）サービス給付	31,738
特定入所者介護（予防）サービス給付	29,462
計	1,066,126

資料：福祉介護課

国民年金

○国民年金被保険者数

(令和5年3月31日現在)

総数(人)	第1号被保険者(人)	任意加入被保険者(人)	第3号被保険者(人)
1,100	871	10	219

資料：町民課

○国民年金給付費受給権者数及び受給年金額

(令和5年3月31日現在)

	老齢関係	障害関係	遺族関係	総合計
受給権者数(人)	3,542	165	14	3,721
年金額(円)	2,479,181,845	193,382,350	9,821,469	2,682,385,664

資料：町民課

生活保護世帯

(令和5年4月1日現在)

区 分	世帯(世帯)	人員(人)
生活保護受給世帯	65	71
うち生活扶助	45	50
うち住宅扶助	33	37
うち教育扶助	0	0
うち医療扶助	62	65
うち介護扶助	11	11
うち生業扶助	1	1

資料：福祉介護課

公営住宅管理状況

(令和5年4月1日現在)

建設年度	戸数	構造
昭和34年度	1戸	木造
36	8	〃
49	2	簡易耐火構造
50	12	中層耐火構造
平成6年度	8	木造
7	8	〃
計	39	

資料：地域整備課

○町営上賀茂住宅

所在地 — 南伊豆町上賀茂583番地の1他

敷地面積 — 2,243.40㎡

戸数 — 16戸(1棟2戸)

建物面積 — 3LK 68.73㎡ 4棟8戸(平成6年度建設)

4LK 75.77㎡ 4棟8戸(平成7年度建設)

資料：地域整備課

【教育・文化】

教育

○小学校の状況

(令和5年5月1日現在)

校名	学級数	1			2			3			4			5			6			計			教職員数		
		男	女	計	男	女	計	男	女	計	男	女	計	男	女	計	男	女	計	男	女	計	男	女	計
南中小学校	8	6	8	14	10	3	13	7	5	12	6	8	14	14	11	25	11	15	26	54	50	104	6	7	13
南上小学校	6	3	1	4	4	4	8	5	5	10	2	6	8	3	2	5	3	8	11	20	26	46	6	3	9
南伊豆東小学校	8	6	7	13	10	9	19	11	12	23	8	12	20	6	7	13	12	13	25	53	60	113	5	8	13
計	22	15	16	31	24	16	40	23	22	45	16	26	42	23	20	43	26	36	62	127	136	263	17	18	35

※特別支援学級在籍児を含む

資料：教育委員会

○中学校の状況

(令和5年5月1日現在)

校名	学級数	1			2			3			計			教職員数		
		男	女	計	男	女	計	男	女	計	男	女	計	男	女	計
南伊豆東中学校	4	12	6	18	5	7	12	7	12	19	24	25	49	6	5	11
南伊豆中学校	5	18	16	34	13	17	30	16	12	28	47	45	92	7	6	13
計	9	30	22	52	18	24	42	23	24	47	71	70	141	13	11	24

※特別支援学級在籍児を含む

資料：教育委員会

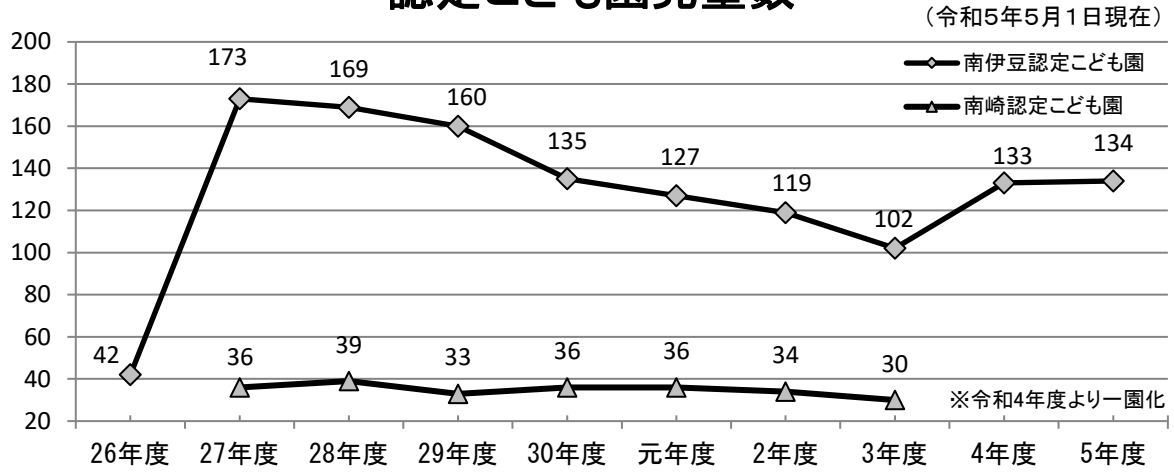
○高等学校の状況

(令和5年5月1日現在)

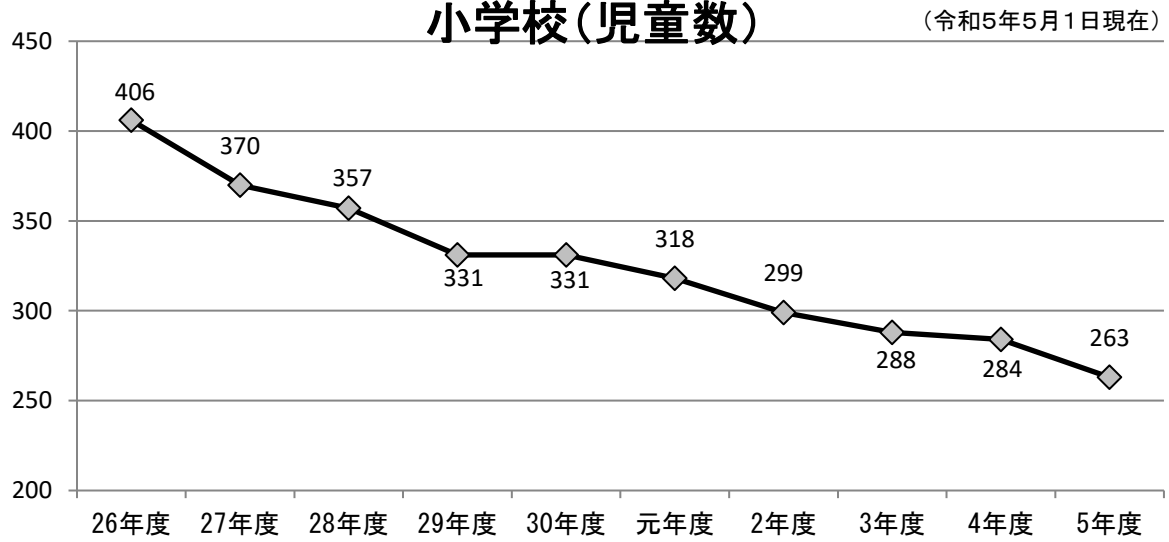
校名	学級数	1			2			3			計			教職員数		
		男	女	計	男	女	計	男	女	計	男	女	計	男	女	計
下田高等学校 南伊豆分校	3	16	5	21	13	3	16	14	6	20	43	14	57	20	9	29

資料：下田高等学校南伊豆分校

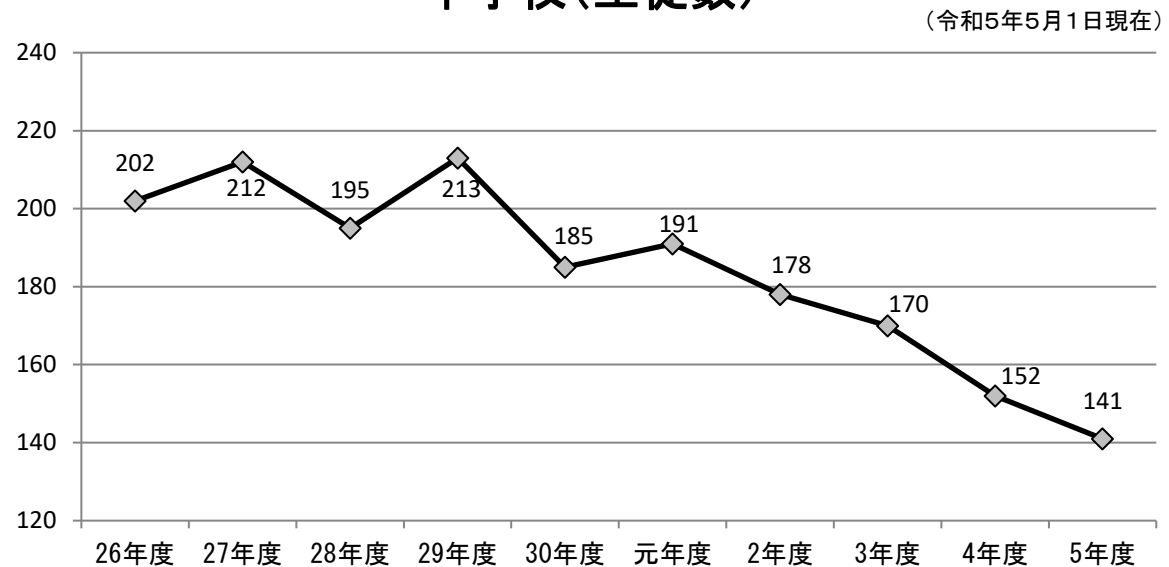
認定こども園児童数



小学校(児童数)



中学校(生徒数)



【教育・文化】

文化

○文化財（国・県・町指定）

件名	指定区分	指定年月日	所在
紙本墨書大般若經	国指定、重要文化財	大正 8 年 4 月 12 日	湊、修福寺
弥陀窟	国指定、天然記念物	昭和 9 年 12 月 28 日	手石、弥陀山
伊豆西南海岸	国指定、名勝	昭和 12 年 6 月 15 日	南伊豆町、松崎町、西伊豆町
紙本墨書大般若經	県指定、書跡	昭和 43 年 3 月 18 日	伊浜、普照寺
ウバメガシ群落	県指定、天然記念物	昭和 37 年 2 月 27 日	子浦、高見場
白鳥神社のビヤクシン	県指定、天然記念物	昭和 42 年 10 月 11 日	吉田、白鳥神社
わに口	県指定、工芸	昭和 42 年 10 月 11 日	伊浜、普照寺
梵鐘	県指定、工芸	昭和 42 年 10 月 11 日	伊浜、普照寺
妻良の盆おどり	県指定、無形民俗文化財	昭和 46 年 3 月 19 日	妻良
木造伝大日如来座像	県指定、有形文化財	昭和 56 年 10 月 23 日	手石、正善寺
小稲の虎舞（竜虎の舞）	県指定、無形民俗文化財	平成 10 年 3 月 17 日	手石、小稲
三島神社のクスノキ（2本）	県指定、天然記念物	平成 14 年 12 月 10 日	加納、三島神社
小稲の虎舞（竜虎の舞）	国選択、無形民俗文化財	平成 16 年 2 月 6 日	手石、小稲
東子浦の人形芝居用具（101点）	国登録、有形民俗文化財	平成 22 年 3 月 11 日	東子浦、伊鈴川神社
薬師如来坐像	町指定、有形文化財（彫刻）	平成 30 年 3 月 8 日	手石、青龍寺
観音菩薩坐像	町指定、有形文化財（彫刻）	平成 30 年 3 月 8 日	伊浜、普照寺
阿弥陀如来立像	町指定、有形文化財（彫刻）	平成 30 年 3 月 8 日	子浦、西林寺
観音菩薩立像	町指定、有形文化財（彫刻）	平成 30 年 3 月 8 日	下賀茂、慈雲寺
頭如上人図	町指定、有形文化財（絵画）	平成 30 年 3 月 8 日	大瀬、浄性寺
地獄極楽図	町指定、有形文化財（絵画）	平成 30 年 3 月 8 日	手石、青龍寺

○南伊豆町立図書館

所在地 — 南伊豆町加納791番地の1

竣工年月日 — 平成元年2月15日

建物面積 — 木造2階建 327.24㎡

1階 247.86㎡

2階 79.38㎡

○年度別貸出冊数

	一般書	児童書	合計
平成30年度	31,111	32,541	63,652
令和元年度	27,728	30,347	58,075
令和2年度	23,631	26,830	50,461
令和3年度	25,716	30,355	56,071
令和4年度	22,072	22,360	44,432

資料：教育委員会

○石垣りん文学記念室

所在地 — 南伊豆町加納791番地の1 町立図書館内
竣工年月日 — 平成21年3月29日
建物面積 — 木造平屋建 35.12㎡

資料：教育委員会

○南伊豆町武道館

所在地 — 南伊豆町加納590番地の1
竣工年月日 — 平成11年2月20日
建物敷地面積 — 2,011㎡
構造及び面積 — 鉄骨・鉄筋コンクリート造一部2階建
延べ床面積 995.38㎡
1階面積 784.08㎡ 武道館 370㎡ (112畳) 準備コーナー45㎡
2階面積 211.30㎡ 観覧席 140人収容

資料：教育委員会

スポーツ施設

○町営南上プール

所在地 — 南伊豆町青野8番地
竣工年月日 — 昭和54年8月22日
構造及び面積 — 鉄骨・鉄筋コンクリート造 管理棟 67.44㎡
25mプール(7レーン)、子供用プール

資料：地域整備課

○町営差田グラウンド

所在地 — 南伊豆町入間16番地
竣工年月日 — 昭和63年3月8日
構造及び面積 — 鉄骨・鉄筋コンクリート造 管理棟 59.50㎡
グラウンド 10,000㎡

資料：地域整備課

○加納テニスコート

所在地 — 南伊豆町加納321番地の1
設置年月日 — 令和4年11月27日
構造及び面積 — 6面(オムニコート)
駐車場 50台
トイレ(男・女・多目的) 3棟

資料：教育委員会

【行政】

○役場庁舎

所在地 — 南伊豆町下賀茂315番地の1
 竣工年月日 — 平成23年12月22日
 建物構造 — 鉄骨造3階建
 その他建物 — 庁用車庫・駐輪場

○町三役名簿

(令和5年4月1日現在)

職名	氏名
町長	岡部 克仁
副町長	橋本 元治
教育長	佐野 薫

敷地面積	6,809.35 m ²	
建築面積	1,383.81 m ²	
延床面積	役場庁舎	2,993.76 m ²
	車庫	86.37 m ²
	駐輪場	58.98 m ²
	役場庁舎別館	352.66 m ²

○役場庁舎内その他施設

行政エリア — 防災対策室・議場
 町民エリア — 湯けむりホール・多目的室・相談室・診察室

課別職員数

(令和5年4月1日現在)

課名	男	女	計
総務課 (防災室含む)	11人	3人	14人
企画課 (地方創生室含む)	8	2	10
地域整備課	12	0	12
商工観光課	5	3	8
町民課	8	3	11
福祉介護課	5	9	14
健康増進課	3	7	10
福祉介護課内認定こども園	3	16	19
生活環境課	7	2	9
会計室	1	2	3
教育委員会	事務局	3	9
	学校関係	1	3
議会事務局	1	1	2
計	71	54	125

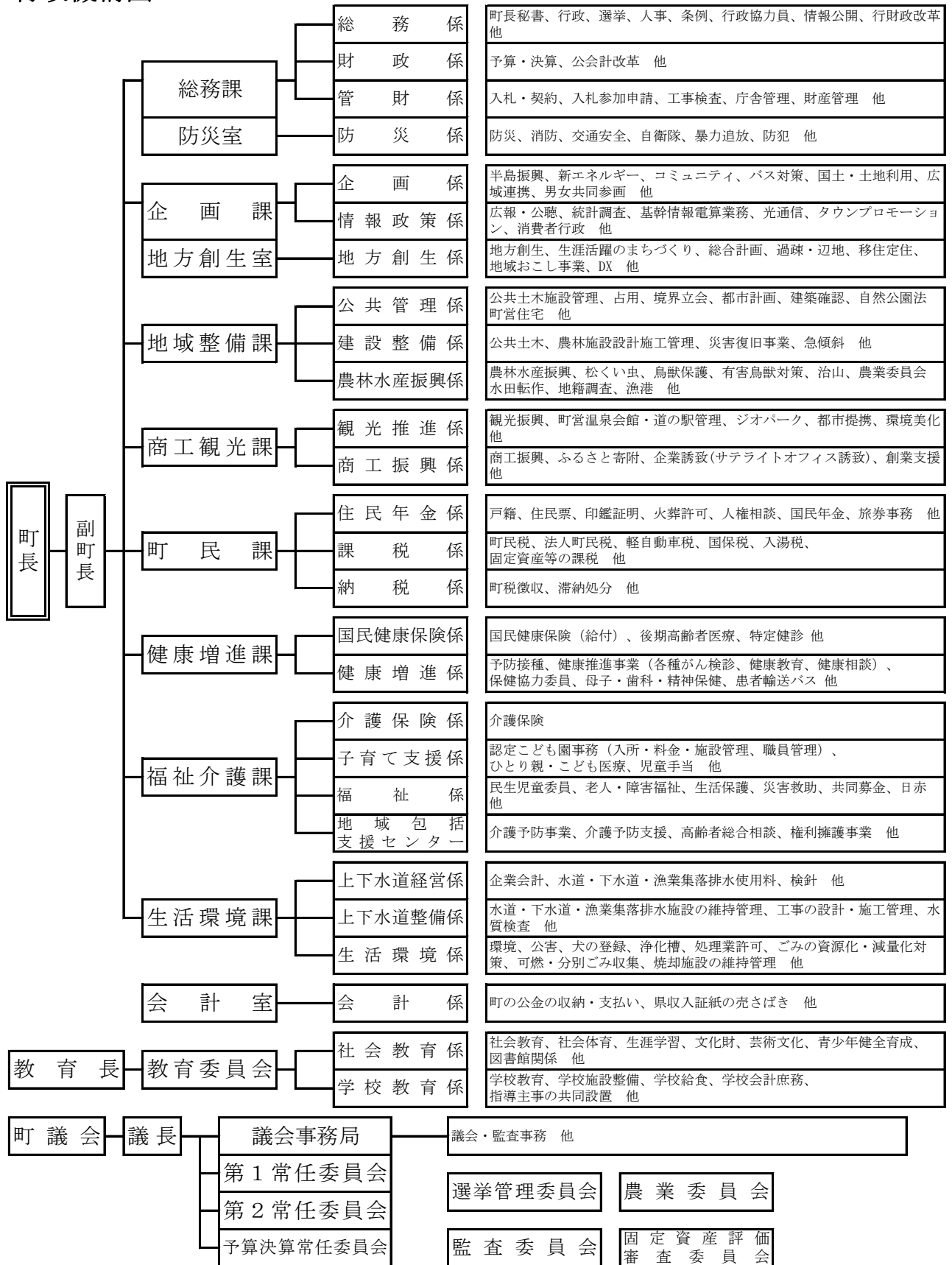
(注) 特別職を除く

歴代町長

氏名	就任年月日	退任年月日
青木 力之助	昭和 34年 8月 24日	昭和 38年 8月 23日
青木 力之助	38年 8月 24日	42年 5月 31日
竹内 虎作	42年 6月 1日	46年 5月 31日
竹内 虎作	46年 6月 1日	50年 1月 31日
鈴木 善長	50年 2月 23日	54年 2月 22日
鈴木 善長	54年 2月 23日	58年 2月 22日
菊池 利郎	58年 2月 23日	62年 2月 22日
菊池 利郎	62年 2月 23日	平成 3年 2月 22日
菊池 利郎	平成 3年 2月 23日	7年 2月 22日
菊池 利郎	7年 2月 23日	11年 2月 22日
岩田 篤	11年 2月 23日	15年 2月 22日
岩田 篤	15年 2月 23日	17年 4月 15日
鈴木 史鶴哉	17年 5月 15日	21年 5月 14日
鈴木 史鶴哉	21年 5月 15日	25年 5月 14日
梅本 和熙	25年 5月 15日	29年 5月 14日
岡部 克仁	29年 5月 15日	令和 3年 5月 14日
岡部 克仁	令和 3年 5月 15日	—

資料：総務課

行政機構図



【財政】

令和5年度 各会計別当初予算額

区分		年度	令和5年度予算額(A)	令和4年度予算額(B)	比較(A) - (B)
一般会計			5,117,000 千円	5,200,000 千円	△ 83,000 千円
特別会計	国民健康保険		1,265,633	1,290,660	△ 25,027
	介護保険		1,295,154	1,296,244	△ 1,090
	後期高齢者医療		148,261	148,683	△ 422
	南上財産区		223	595	△ 372
	南崎財産区		395	400	△ 5
	三坂財産区		5,207	5,240	△ 33
	土地取得		1	1	0
	指導主事共同設置事業		31,630	31,797	△ 167
	公共下水道事業		0	267,491	△ 267,491
	子浦漁業集落排水事業		0	19,055	△ 19,055
	中木漁業集落排水事業		0	32,851	△ 32,851
	妻良漁業集落排水事業		0	24,062	△ 24,062
企業会計	公共下水道事業	収入	332,976	0	332,976
		支出	373,335	0	373,335
	水道事業	収入	151,518	0	151,518
		支出	161,401	0	161,401
	水道事業	収入	480,725	446,056	34,669
		支出	630,306	582,566	47,740

資料：総務課

令和5年度 一般会計当初予算額

○歳入

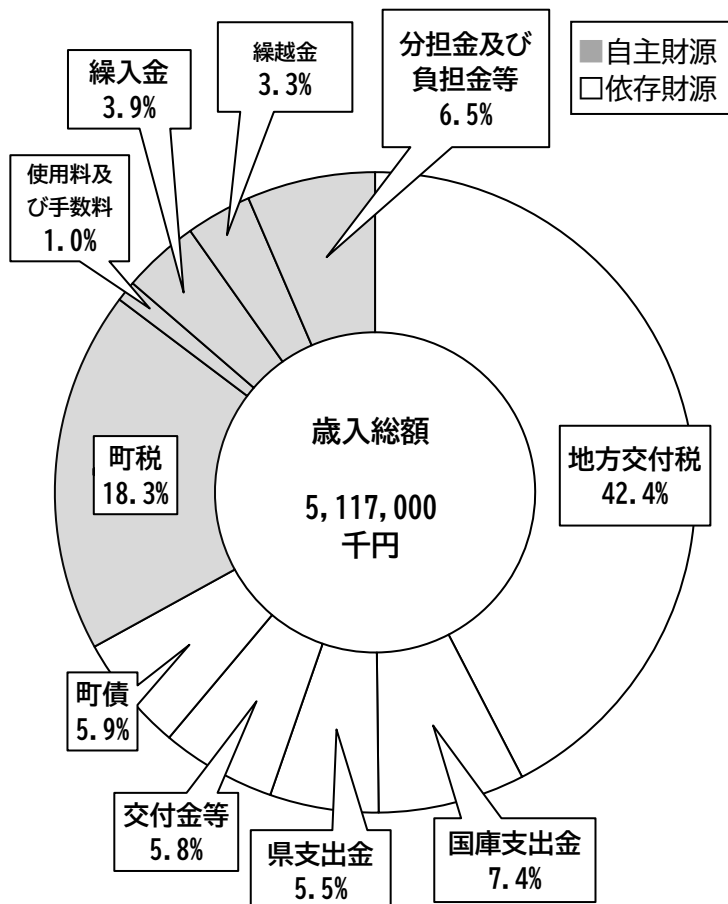
款	令和5年度予算額(A)	令和4年度予算額(B)	比較(A)－(B)	5年度構成比
1 町 税	935,781 千円	922,282 千円	13,499 千円	18.3 %
2 地 方 譲 与 税	59,104	59,284	△ 180	1.2 %
3 利 子 割 交 付 金	350	500	△ 150	0.0 %
4 配 当 割 交 付 金	3,800	4,100	△ 300	0.1 %
5 株式等譲渡所得割交付金	3,700	5,600	△ 1,900	0.1 %
6 地 方 消 費 税 交 付 金	210,000	188,000	22,000	4.1 %
7 法 人 事 業 税 交 付 金	11,000	6,800	4,200	0.2 %
8 ゴルフ場利用税交付金	3,100	4,700	△ 1,600	0.1 %
9 自動車取得税交付金	1	1	0	0.0 %
10 環 境 性 能 割 交 付 金	6,900	8,500	△ 1,600	0.1 %
11 地 方 特 例 交 付 金	2,100	4,500	△ 2,400	0.0 %
12 地 方 交 付 税	2,170,000	2,120,000	50,000	42.4 %
13 交通安全対策特別交付金	800	800	0	0.0 %
14 分 担 金 及 び 負 担 金	21,257	22,646	△ 1,389	0.4 %
15 使 用 料 及 び 手 数 料	53,364	46,327	7,037	1.1 %
16 国 庫 支 出 金	379,376	545,509	△ 166,133	7.4 %
17 県 支 出 金	280,746	364,661	△ 83,915	5.5 %
18 財 産 収 入	5,259	5,399	△ 140	0.1 %
19 寄 附 金	231,211	201,141	30,070	4.5 %
20 繰 入 金	198,387	159,676	38,711	3.9 %
21 繰 越 金	170,000	170,000	0	3.3 %
22 諸 収 入	73,364	57,274	16,090	1.4 %
23 町 債	297,400	302,300	△ 4,900	5.8 %
歳 入 合 計	5,117,000	5,200,000	△ 83,000	100.0 %

○歳出

款	令和5年度予算額(A)	令和4年度予算額(B)	比較(A)－(B)	5年度構成比
1 議 会 費	60,196 千円	60,430 千円	△ 234 千円	1.2 %
2 総 務 費	928,474	979,520	△ 51,046	18.1 %
3 民 生 費	1,200,832	1,177,396	23,436	23.5 %
4 衛 生 費	561,409	586,971	△ 25,562	11.0 %
5 農 林 水 産 業 費	252,244	179,709	72,535	4.9 %
6 商 工 費	211,848	348,349	△ 136,501	4.1 %
7 土 木 費	653,699	519,596	134,103	12.8 %
8 消 防 費	311,158	443,443	△ 132,285	6.1 %
9 教 育 費	369,591	361,271	8,320	7.2 %
10 災 害 復 旧 費	2,600	1,000	1,600	0.1 %
11 公 債 費	554,949	532,315	22,634	10.8 %
12 予 備 費	10,000	10,000	0	0.2 %
歳 出 合 計	5,117,000	5,200,000	△ 83,000	100.0 %

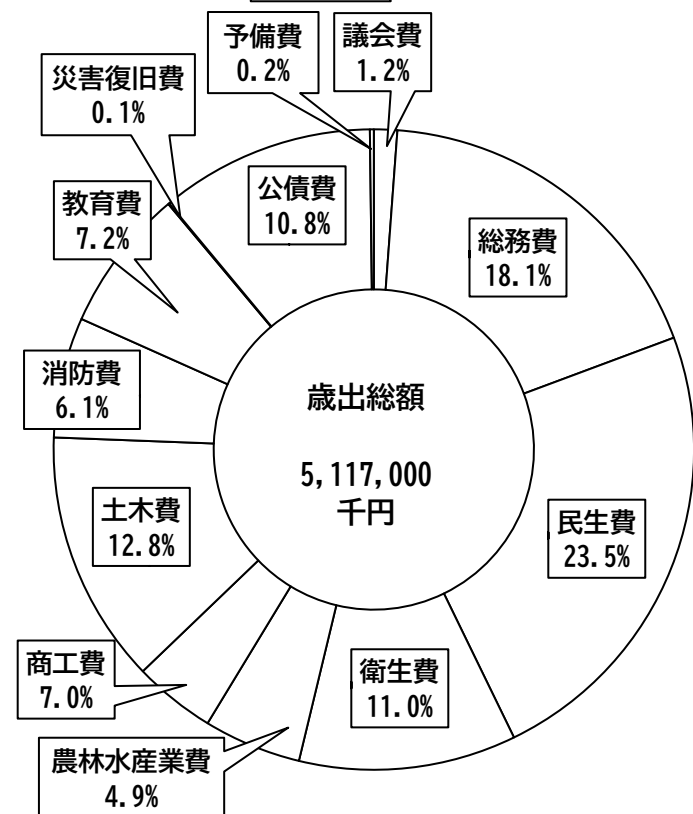
資料：総務課

令和5年度 一般会計予算目的別図表



歳入内訳

地方交付税	2,170,000千円 (42.4%)
国庫支出金	379,376千円 (7.4%)
県支出金	280,746千円 (5.5%)
町債	300,855千円 (5.9%)
内訳	
地方譲与税	59,104千円 (1.2%)
利子割交付金	350千円 (0.0%)
配当割交付金	3,800千円 (0.1%)
株式等譲渡所得割交付金	3,700千円 (0.1%)
地方消費税交付金	210,000千円 (4.1%)
法人事業税交付金	11,000千円 (0.2%)
ゴルフ場利用税交付金	3,100千円 (0.1%)
自動車取得税交付金	1千円 (0.0%)
環境性能割交付金	6,900千円 (0.1%)
地方特例交付金	2,100千円 (0.0%)
交通安全対策特別交付金	800千円 (0.0%)
町債	297,400千円 (5.8%)
町税	935,781千円 (18.3%)
使用料及び手数料	53,364千円 (1.1%)
繰入金	198,387千円 (3.9%)
繰越金	170,000千円 (3.3%)
分担金及び負担金等	331,091千円 (6.5%)
内訳	
分担金及び負担金	21,257千円 (0.4%)
財産収入	5,259千円 (0.1%)
寄附金	231,211千円 (4.5%)
諸収入	73,364千円 (1.4%)



歳出内訳

議会費	60,196千円 (1.2%)
総務費	928,474千円 (18.1%)
民生費	1,200,832千円 (23.5%)
衛生費	561,409千円 (11.0%)
農林水産業費	252,244千円 (4.9%)
商工費	211,848千円 (4.1%)
土木費	653,699千円 (12.8%)
消防費	311,158千円 (6.1%)
教育費	369,591千円 (7.2%)
災害復旧費	2,600千円 (0.1%)
公債費	554,949千円 (10.8%)
予備費	10,000千円 (0.2%)

資料：総務課

一般会計年度別決算の推移

(単位：千円)

年 度	歳 入 額	歳 出 額	歳入歳出差引額	備 考
平成 5 年度	6,173,200	5,775,335	397,865	決算
6	5,272,530	4,972,013	300,517	〃
7	5,348,636	5,054,438	294,198	〃
8	5,017,788	4,729,166	288,622	〃
9	5,155,646	4,860,937	294,709	〃
10	5,575,745	5,281,168	294,577	〃
11	5,652,627	5,354,239	298,388	〃
12	4,974,145	4,703,664	270,481	〃
13	5,466,819	5,153,834	312,985	〃
14	5,491,117	5,211,393	279,724	〃
15	5,752,276	5,481,225	271,051	〃
16	4,801,995	4,578,847	223,148	〃
17	4,536,238	4,328,408	207,830	〃
18	4,416,251	4,176,310	239,941	〃
19	4,190,137	3,895,467	294,670	〃
20	4,651,744	4,222,931	428,813	〃
21	5,320,790	5,013,258	307,532	〃
22	5,329,475	4,280,596	1,048,879	〃
23	5,719,130	5,357,533	361,597	〃
24	4,514,899	4,215,260	299,639	〃
25	5,159,676	4,871,891	287,785	〃
26	4,719,789	4,457,267	262,522	〃
27	5,585,797	5,018,956	566,841	〃
28	5,908,864	5,575,337	333,527	〃
29	5,736,720	5,392,151	344,569	〃
30	5,306,161	5,129,532	176,629	〃
令和 元 年度	5,030,697	4,919,959	110,738	〃
2	6,539,123	6,260,529	278,594	〃
3	6,342,136	6,066,695	275,441	〃

資料：総務課

【議会】

町議会議員の定数 (令和5年4月1日現在)

条例定数
11 人

資料：議会事務局

党派別議員数 (令和5年8月24日現在)

党派名	無所属
議員数	11人

資料：議会事務局

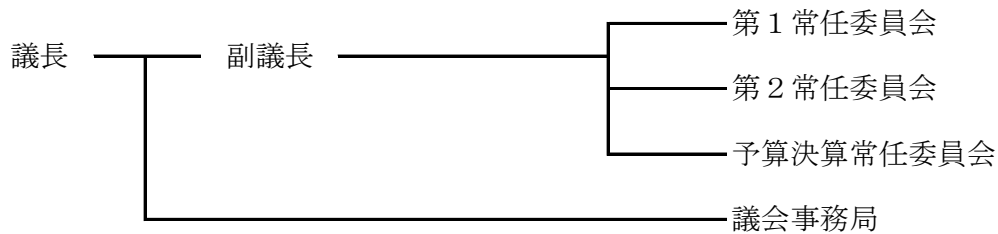
歴代議長

(令和5年8月24日現在)

氏名	就任年月日	退任年月日
渋谷不二彦	昭和 34 年 8 月 26 日	昭和 36 年 3 月 6 日
鈴木五平	36 年 3 月 6 日	38 年 8 月 23 日
吉田源四	38 年 9 月 12 日	42 年 8 月 23 日
渡辺兵庫	42 年 8 月 30 日	42 年 11 月 9 日
石垣乃武夫	42 年 11 月 16 日	46 年 8 月 23 日
石垣乃武夫	46 年 8 月 24 日	48 年 8 月 22 日
外岡忠吾	48 年 8 月 22 日	50 年 8 月 23 日
萩原辰雄	50 年 8 月 26 日	54 年 8 月 23 日
萩原辰雄	54 年 8 月 24 日	56 年 8 月 23 日
鈴木鐵哉	56 年 8 月 24 日	58 年 5 月 30 日
岩田拓治	58 年 6 月 15 日	58 年 8 月 23 日
岩田拓治	58 年 8 月 24 日	61 年 6 月 16 日
萩原莞爾	61 年 6 月 25 日	62 年 8 月 23 日
萩原莞爾	62 年 8 月 24 日	平成 元 年 9 月 22 日
大野睦	平成 元 年 9 月 22 日	3 年 8 月 23 日
清水喜一郎	3 年 8 月 26 日	5 年 8 月 23 日
土屋隆俊	5 年 8 月 23 日	7 年 8 月 23 日
関俊春	7 年 8 月 24 日	9 年 8 月 22 日
渡辺守男	9 年 8 月 23 日	11 年 8 月 23 日
大野良司	11 年 8 月 24 日	13 年 8 月 23 日
簾田国広	13 年 8 月 24 日	15 年 8 月 23 日
齋藤要	15 年 8 月 25 日	17 年 8 月 22 日
藤田喜代治	17 年 8 月 22 日	19 年 8 月 23 日
渡邊嘉郎	19 年 8 月 27 日	21 年 8 月 28 日
漆田修	21 年 8 月 29 日	23 年 8 月 23 日
梅本和熙	23 年 8 月 24 日	25 年 4 月 16 日
稲葉勝男	25 年 6 月 12 日	27 年 8 月 23 日
稲葉勝男	27 年 8 月 24 日	29 年 8 月 29 日
齋藤要	29 年 8 月 29 日	令和 元 年 8 月 23 日
清水清一	令和 元 年 8 月 26 日	3 年 8 月 26 日
谷正彦	3 年 8 月 26 日	5 年 8 月 23 日
長田美喜彦	5 年 8 月 24 日	-

資料：議会事務局

町議会機構



町議会議員名簿

(令和5年8月24日現在)

議席番号	氏名	住所	電話	正副議長 監査委員 議員会	常任委員会			南豆衛 生プラ ント組 合議会	伊豆齋 場組合 議会	下田地 区消防 組合議 会	下田メ ディカ ルセン ター議 会	南伊豆 地域清 掃施設 組合議 会
					第1	第2	予算 決算					
1	安藤 広和	下賀茂 255	62-0057	-----		副委員 長	委員	議員				
2	岩田 稔	湊 421	62-0347	-----	委員		副委員 長				議員	
3	大年 美文	手石 764	62-0393	-----	副委員 長		委員			議員		
4	黒田利貴男	一色 505	62-2615	-----	議員会 理事	委員 長	委員			議員		議員
5	渡邊 哲	上賀茂 261-1	62-0194	-----	議員会 理事	委員 長	委員		議員			
6	宮田 和彦	湊 1698-2	62-0692	-----	委員		委員 長	議員				議員
7	比野下文男	手石 673	62-0621	-----	副議長 議員会 理事		委員	委員	議員			
8	長田美喜彦	青市 767	62-1807	-----	議長	委員	委員				議員	
9	稲葉 勝男	蝶ヶ野 253-7	62-2644	-----	議員会 副会長 町監査 委員		委員	委員	議員			
10	清水 清一	下小野 137	62-3487	-----	議員会 監事	委員		委員	議員			
11	齋藤 要	伊浜 763	67-0273	-----	議員会 会長		委員	委員	議員			

資料：議会事務局

【選挙】

投票区別選挙人名簿登録者数

(令和5年3月1日現在)

投票区	地 域	選挙人名簿登録者数 (単位：人)		
		男	女	計
1	上賀茂・石井 一條・下賀茂 加納・二條	1,021	1,098	2,119
2	下小野・青野 川合野・上小野 毛倉野・岩殿	339	345	684
3	市之瀬・平戸 蛇石・天神原	144	172	316
4	東子浦・西子浦 落居・妻良	179	189	368
5	伊浜・一町田	108	107	215
6	差田・吉祥 中木・入間 立岩・吉田	354	374	728
7	石廊崎・大瀬・下流	315	326	641
8	湊・手石・青市	860	950	1,810
合 計		3,320	3,561	6,881

資料：選挙管理委員会

○町民の暮らし

 <p>人口密度 1km²に69.6人</p>	 <p>世帯人員 1世帯に2人</p>	 <p>出生 10.1日に1人</p>	 <p>死亡 2日に1人</p>
 <p>転入 1.6日に1人</p>	 <p>転出 1.6日に1人</p>	 <p>結婚 15.9日に1組</p>	 <p>離婚 45.6日に1組</p>
 <p>町税 1人あたり120,528円 1世帯あたり237,885円</p>	 <p>財政 1人あたり668,714円 1世帯当たり1,319,835円</p>	 <p>町職員 町民61.2人に1人</p>	 <p>町議会議員 町民695.6人に1人</p>
 <p>消防団員 町民30.9人に1人</p>	 <p>教員 小学生7.5人に1人 中学生5.9人に1人</p>	 <p>医師 町民637.1人に1人</p>	 <p>警察官 町民1530.4人に1人</p>
 <p>火災 365日に4件</p>	 <p>交通事故(物損) 2.5日に1件</p>	 <p>犯罪 20.3日に1件</p>	 <p>乗用車 1世帯に1.8台</p>

【公共施設】

○地区別公会堂等一覧表

	区 分	施設の名称	住所	電話番号	建築 面積(m ²)	畳数 (床面積(m ²))
1	石 廊 崎	石廊崎コミュニティセンター	石廊崎51	65-1020	231	12 (208)
2	大 瀬	大瀬公民館	大瀬341	65-0014	310	44 (130)
3	下 流	下流公民館	下流61	65-0680	576	54 (20)
4	手 石	手石公会堂	手石319	62-3081	238	12 (217)
5	湊	湊コミュニティセンター	湊619-1	62-3084	615	225 (578)
6	青 市	青市公会堂	青市391	62-2281	231	20 (165)
7	一 條	一條多目的センター	一條548-5	62-2541	173.9	12 (154)
8	上 賀 茂	上賀茂公会堂	上賀茂318-2	62-3340	114	31 (82)
9	石 井	石井集会所	石井212-2	-	145	40 (79)
10	下 賀 茂	下賀茂公会堂	下賀茂197-1	62-3171	264	30 (105)
11	加 納	加納生活新興センター	加納488-1	62-0273	343	35 (223)
12	二 條	二條コミュニティセンター	二條1244-3	62-0834	171.48	- (169)
13	毛 倉 野	毛倉野公会堂	毛倉野55	62-1944	91	25 (26)
14	岩 殿	岩殿公会堂	岩殿26-1	-	29	14 (3)
15	上 小 野	上小野農産物集荷所	上小野237-1	62-0966	140	22 -
16	下 小 野	下小野高齢者センター	下小野339-1	-	284	12 -
17	川 合 野	川合野公会堂	下小野785	62-1945	66.4	24 -
18	青 野	青野公会堂	青野367-2	62-3411	159	0 (155)
19	市 之 瀬	市之瀬高齢者活動促進センター	市之瀬467-1	-	160	30 (111)
20	平 戸	平戸公会堂	市之瀬1127	64-8053	49	14 (36)
21	蛇 石	蛇石公会堂	蛇石95-1	-	158	31 (16)
22	吉 祥	吉祥コミュニティセンター	一色380-2	62-3957	254	18 (217)
23	差 田	差田公民館	入間412	62-2678	112	8 (99)
24	入 間	入間生活改善センター	入間947	65-0702	198	22 (108)
25	中 木	中木生活改善センター	中木40	65-0829	203	16 (123)
26	天 神 原	天神原集会所	伊浜2708-33	-	104	40 (38)
27	一 町 田	一町田公民館	伊浜143-2	67-0765	123	20 (90)
28	伊 浜	伊浜山村活性化支援センター	伊浜1290	67-0111	389	25 (213)
29	落 居	落居公会堂	伊浜304	67-0801	247	36 (33)
30	西 子 浦	西子浦生活改善センター	子浦999-1	67-0856	267	18 (162)
31	東 子 浦	五十鈴公民館	子浦70	67-0009	198	54 (33)
32	妻 良	妻良公会堂	妻良560	67-0614	222	12 (195)
33	吉 田	吉田公会堂	妻良1484	67-0032	66	21 (13)
34	立 岩	立岩公会堂	妻良1099-1	-	69	11 (33)

【南伊豆町のあゆみ】

年 次	で き ご と															
昭和 30 年 平成 24 年	<p>南崎、竹麻、南中、南上、三坂、三浜村の6ヶ村合併 南伊豆町として発足 7月31日。</p> <p>ふじのくに暮らし推進隊員2人が着任 1月16日。</p> <p>南伊豆東中学校男子バレー部静岡県新人大会3位 東海大会出場決定 1月22日。</p> <p>町立南伊豆認定こども園竣工式 3月2日。</p> <p>杉並区立南伊豆健康学園卒園式・閉園式 3月11日。</p> <p>町立南上保育所閉園式 3月14日。</p> <p>町立差田保育所閉園式 3月15日。</p> <p>新庁舎竣工式 3月30日。</p> <p>町道成持吉祥線全線開通（工事着手昭和63年、工事期間24年、延長3,035m） 3月31日。</p> <p>爆弾低気圧の接近。暴風・波浪警報及び大雨・洪水・雷注意報発表 4月3日。</p> <p>湊—石廊崎—入間地区で1,026世帯の停電。</p> <p>銀の湯会館及びみなと湯が指定管理者制度によりリニューアルオープン 4月13日。</p> <p>新東名高速道路の県内部分御殿場～三ヶ日間162kmが開通 4月14日。</p> <p>下田メディカルセンター竣工式 4月17日。</p> <p>自衛隊第1師団第1音楽隊及び下田高校吹奏楽部を招き新庁舎落成コンサートを開催 4月22日。</p> <p>国内で25年ぶり、本州で129年ぶりとなる金環日食 5月21日。</p> <p>平成24年度交通安全功労者・団体表彰伝達式（死亡事故ゼロ1,000日達成） 5月24日。</p> <p>第62回栗野杯中学バレーボール大会において南伊豆東中学男子バレーボール部が優勝 6月3日。</p> <p>台風4号東海地域に接近 6月19日。</p> <p>下賀茂、加納、青市等を除き、全町で約3,000世帯停電。</p> <p>大雨・洪水・暴風・波浪・高潮警報の発表。</p> <p>区長連絡協議会岩手県方面へ津波災害研修視察（～29日） 6月27日。</p> <p>奥石廊・愛逢岬にジオパークビジターセンターを開設 7月14日。</p> <p>南伊豆町・杉並区災害時相互援助協定締結式 9月14日。</p> <p>日本ジオパーク委員会が伊豆半島ジオパークの日本ジオパークネットワークへの加盟を認定 9月24日。</p> <p>台風17号が午後7時頃愛知県東部に上陸 9月30日。</p> <p>下流・大瀬地区で192世帯停電、大雨・洪水・暴風・波浪・高潮警報の発表。</p> <p>第46回衆議院議員総選挙 第22回最高裁判所裁判官国民審査 12月16日。</p> <table border="0" data-bbox="399 1500 1292 1624"> <tr> <td>衆議院小選挙区</td> <td>投票率</td> <td>67.96%</td> <td>選挙当日有権者数</td> <td>7,915人</td> </tr> <tr> <td>衆議院比例代表</td> <td>〃</td> <td>67.97%</td> <td>〃</td> <td>7,915人</td> </tr> <tr> <td>国民審査</td> <td>〃</td> <td>64.57%</td> <td>〃</td> <td>7,908人</td> </tr> </table>	衆議院小選挙区	投票率	67.96%	選挙当日有権者数	7,915人	衆議院比例代表	〃	67.97%	〃	7,915人	国民審査	〃	64.57%	〃	7,908人
衆議院小選挙区	投票率	67.96%	選挙当日有権者数	7,915人												
衆議院比例代表	〃	67.97%	〃	7,915人												
国民審査	〃	64.57%	〃	7,908人												
平成 25 年	<p>大雨（土砂災害、浸水害）、洪水、波浪警報（手石地区等で396世帯停電） 4月6日。</p> <p>南伊豆町長選挙 投票率77.15% 当日有権者数7,752人 4月21日。</p> <p>南伊豆町長退任式（鈴木史鶴哉氏） 5月14日。</p> <p>南伊豆町長就任式（梅本和熙氏） 5月15日。</p> <p>下流で山林火災100㎡焼失 6月9日。</p> <p>松本恒明氏、副町長に就任 7月1日。</p> <p>庁舎内湯けむりホールにて地熱発電住民説明会開催 7月27日。</p> <p>台風18号襲来。清掃センターの煙突被害 9月15日。</p>															

【南伊豆町のあゆみ】

年 次	で き ご と
平成 25 年	石廊崎ジャングルパーク跡地利用計画策定ワークショップ。 第1回11月22日、第2回12月20日、第3回 1月24日、第4回 2月14日 第5回 2月26日、第6回 3月11日、第7回 3月25日
平成 26 年	一條稲梓線道路建設促進期成同盟会設立総会（休暇村南伊豆） 1月16日。 南伊豆町公式フェイスブックページ開設 2月17日。 津波避難タワー竣工式 3月7日。 町立三浜小学校閉校式 3月28日。 三島信用金庫がん検診受診率向上に関する協定書調印式 4月30日。 伊豆半島沖地震40周年慰霊祭（中木） 5月9日。 南伊豆町健康福祉センター建設ワークショップ 第1回 5月24～25日、第2回 6月5日、第3回 6月26日 第4回 7月17日、第5回 7月24日、第6回 7月31日（提言発表会） 石廊崎ジャングルパーク跡地利用審議会 第1回7月10日、第2回1月9日、第3回3月18日。 弓ヶ浜スプラッシュウォーターパークオープンセレモニー 7月19日。 静岡県賀茂地域総合防災訓練 8月31日。 町政懇談会開催（南中:18日、竹麻:19日、南崎:24日、三坂:25日、南上:26日、三浜:30日） 石廊崎ジャングルパーク跡地利用計画策定ワークショップ 第1回9月22日、第2回10月11日、第3回11月19日、第4回12月6日、 第5回12月15日、第6回1月24日、第7回2月23日（提言発表会） 吉祥町有地利用計画策定ワークショップ 第1回9月28日、第2回10月22日、第3回11月12日、 第4回12月3日、第5回12月25日（提言発表会） 杉並区、南伊豆及び静岡県による特別養護老人ホーム整備に係る基本合意書締結式 12月11日。 自治体間連携による特別養護老人ホーム整備に係る経過報告 12月11日。
平成 27 年	プチ・ジオサミット（下賀茂熱帯植物園） 1月18日。 自治体間連携による特別養護老人ホーム等建設・運営法人公募開始 5月17日。 南伊豆町総合教育会議 第1回 5月27日、第2回 7月17日、第3回 8月26日、第4回 12月16日。 美しい伊豆創造センター設立総会 6月4日。 町営温泉銀の湯会館大規模改修（平成27年6月8日～平成28年2月29日の間休館） 6月8日。 静岡県司法書士会との大規模災害時における被災者支援協力に関する協定書締結式 7月9日。 杉並区交流自治体スクラム会議、地方創生・交流自治体連携フォーラム参加 7月10～11日。 弓ヶ浜に無料Wi-fiエリアを整備 7月11日。 静岡県行政書士会との大規模災害時における被災者支援協力に関する協定書締結式 7月17日。 南伊豆町議会議員選挙投票日。投票率74.08% 当日有権者数7,554人 7月26日。 特別養護老人ホーム等建設・運営実施法人が社会福祉法人梓友会に決定 8月31日。 南伊豆町観光協会総会及び法人設立総会 10月1日。 町制施行60周年記念式典 10月4日。 河津町・南伊豆町・松崎町・西伊豆町自治体クラウド推進協議会設立 10月5日。 杉並区にて開催された第2回地方創生・交流自治体連携フォーラムに参加 11月6日。 ジャングルパーク跡地利活用に関する石廊崎区の住民合意に基づく要望書の提出 12月22日。

【南伊豆町のあゆみ】

年 次	で き ご と
平成 28 年	<p>銀の湯会館内覧会（大規模改修完了） 2月18日。 町営銀の湯会館リニューアルオープン（開館式典） 3月1日。 ICTによる地域活性化に関する包括連携協定締結式（NTT） 3月29日。 地方創生日本版CCRC事業 南伊豆町生涯活躍のまち基本計画 完成 3月下旬。 東京都杉並区議会女性議員団視察 4月12日～13日。 三坂地区防災センター建設工事安全祈願祭 6月29日。 参議院議員通常選挙投票日 投票率64.75% 当日有権者数7,628人 7月10日。 新嘗祭献上米抜穂祭（市之瀬） 9月10日。 休暇村南伊豆（湊）にて、日本ジオパーク全国大会地域交流会開催 10月11日。 新嘗祭献穀。（献穀者：山本 篤氏夫妻） 10月28日。 南伊豆町健康増進計画策定委員会委嘱書交付式 11月7日。 石廊崎町有地管理検討委員会 第1回 9月26日、第2回 10月26日、第3回 11月16日、第4回 2月6日、第5回 3月8日 特別養護老人ホーム地鎮祭（起工式） 11月29日。 南伊豆町災害対策本部運営訓練実施（役場湯けむりホール） 12月17日。</p>
平成 29 年	<p>62局の光回線サービス提供開始に伴う、事前住民説明会 1月10日。 南伊豆から考える地方創生シンポジウム（講演：大森 彌 東大名誉教授） 2月24日。 三坂地区防災センター竣工式 3月13日。 南伊豆町健康福祉センター起工式 3月22日。 市之瀬診療所落成記念式典 3月25日。 町長選挙投票日（岡部克仁氏当選） 投票率74.88% 当日有権者数7,448人。 4月30日。 静岡県知事選挙 投票率58.44% 当日有権者数7,420人 6月25日。 日本郵政・災害協定締結式 5月20日。 南伊豆町ジオパークビジターセンター来館者20万人達成 7月23日。 橋本元治氏、副町長に就任 7月24日。 町内高校生訪台交流事業 8月20日～24日。 南伊豆東中学校屋内運動場照明等耐震化工事完成 9月4日。 南上小学校内運動場照明等耐震化工事完成 9月5日。 お試しサテライトオフィス受け入れスタート、利用企業数15社 10月10日～12月9日。 第48回衆議院議員総選挙 第24回最高裁判所裁判官国民審査 10月22日。 衆議院小選挙区 投票率 66.22% 選挙当日有権者数 7,477人 衆議院比例代表 " 66.22% " 7,477人 国 民 審 査 " 66.13% " 7,477人 下賀茂商店街街路灯LED化 点灯記念式典、来訪者約100名 12月14日。</p>
平成 30 年	<p>地域活性化包括連携に関する協定締結式 2月5日。 南伊豆町災害対策本部運営訓練実施（役場湯けむりホール） 2月17日。 自治体間連携による介護老人福祉施設エクレンシア南伊豆竣工式 3月4日。 二條コミュニティセンター落成式 3月10日。 台湾新北市立江翠國小来町、南伊豆東小と交流 3月21日。 南伊豆町健康福祉センター竣工式 3月29日。</p>

【南伊豆町のあゆみ】

年 次	で き ご と
平成 30 年	<p>高校生バス通学補助事業開始 4月1日。</p> <p>伊豆半島ジオパーク、ユネスコ世界ジオパーク認定 4月17日。</p> <p>インバウンド振興事業、台湾訪日教育旅行招致</p> <p>陽明高級高等中等学校来町、生徒数36人 4月19日。</p> <p>長億高級中等学校来町、生徒数25人 5月30日。</p> <p>達徳高級商工職業学校来町、生徒数29人 11月21日。</p> <p>南相馬市との災害時相互援助に関する協定締結 5月11日。</p> <p>地方創生フォーラム（休暇村南伊豆） 5月11日～5月12日。</p> <p>町内小学校3校の普通教室全てにエアコン設置 6月下旬。</p> <p>町内高校生訪台交流事業 8月20日～23日。</p> <p>第1回トコリンピック世界大会 世界一長いところてんギネス認定（伊浜） 9月16日。</p> <p>東大農学生命科学研究科との連携協定調印式 10月29日。</p> <p>南中小学校屋内運動場照明等耐震化工事完成 12月20日。</p>
平成 31 年	<p>南伊豆町公認アンバサダーに永藤まなさん（ピアニスト・タレント）が就任 2月1日。</p> <p>南伊豆町防災対策本部運営訓練実施（企画：DMTC） 2月13日～15日。</p> <p>石廊崎オーシャンパーク竣工式 3月28日。</p> <p>静岡県下田市・賀茂郡県議会議員選挙 無投票 4月7日。</p>
令和 元 年	<p>元号が「平成」から「令和」に改められる 5月1日。</p> <p>参議院議員通常選挙 投票率61.68% 当日有権者数7,292人 7月21日。</p> <p>南伊豆町議会議員選挙 投票率71.03% 当日有権者数7,232人 7月28日。</p> <p>（株）タカラゲン南伊豆工場 工場完成 7月31日</p> <p>台風15号における避難所5か所開設 停電2,400戸 9月8日～9月9日。</p> <p>台風19号における避難所6か所開設 停電3,500戸 10月11日～10月13日。</p> <p>ワーケーション自治体協議会に加入 11月18日。</p> <p>南中小学校グラウンド改修工事完成 11月20日。</p> <p>南伊豆町と（有）レップジャパンとの包括連携に関する協定書締結 12月13日。</p> <p>（株）タカラゲン南伊豆工場 業務開始 12月27日。</p>
令和 2 年	<p>南伊豆中学校屋内運動場照明等耐震化工事完成 1月24日。</p> <p>新型コロナウイルス感染症の世界的な流行 2月。</p> <p>新型コロナウイルス感染症に伴う小中学校臨時休校 3月4日～3月19日。</p> <p>特措法に基づく緊急事態宣言（東京都以下7都府県）</p> <p>緊急事態宣言発令に伴い、南伊豆町新型インフルエンザ等対策本部を設置 4月7日。</p> <p>新型コロナウイルス感染症に伴う小中学校臨時休校 4月9日～5月24日。</p> <p>町議会全員協議会（新型コロナウイルス対策） 4月10日。</p> <p>特措法に基づく緊急事態宣言 全都道府県に拡大 4月16日。</p> <p>町内事業者へGW期間中の休業要請 協力金の支給 4月22日。</p> <p>波勝崎モンキーベイ特別内覧会 4月22日。</p> <p>伊豆半島沖地震45周年慰霊祭（中木記念公園） 5月9日。</p> <p>静岡県を含めた39県の緊急事態宣言が解除 5月14日。</p> <p>特別定額給付金申請書受付開始 5月18日。</p>

年 次	で き ご と
令和 2 年	<p>特別定額給付金振込開始 5月25日。 全都道府県で緊急事態宣言が解除 5月25日。 緊急事態宣言解除に伴い南伊豆町新型インフルエンザ等対策本部を廃止 5月25日。 海水浴場等新型コロナウイルスガイドライン説明会 6月24日。 子育て世帯臨時特別給付金、消費喚起型子育て世帯学資応援臨時給付金支給開始 6月26日。 新型コロナウイルス感染拡大に伴い中体連中止 賀茂地区中学校体育大会開催（町独自） 7月23日。 新型コロナウイルス感染拡大に伴い敬老の日事業の中止 敬老見舞金支給開始 9月9日。 (株)タカラゲンとの防災協定締結式 9月24日。 みなみいず応援プレミアム付商品券販売開始 10月12日。 南伊豆認定こども園地域子育て支援センター棟整備工事 安全祈願祭 10月19日。 東京電力パワーグリッドと災害時における停電復旧の連携等に関する基本協定の締結 12月23日。 明治安田生命と住民の健康増進などに関する連携協定の締結 12月23日。 キッチンハイクと町の関係人口創出とふるさと食体験の相互推進に関する協定の締結 12月24日。</p>
令和 3 年	<p>東京都、千葉県、埼玉県、神奈川県に緊急事態宣言が発出 1月8日。 緊急事態宣言発令に伴い南伊豆町新型インフルエンザ等対策本部を設置 1月8日。 南伊豆認定こども園地域子育て支援センター棟 上棟式 1月18日。 日本郵政との地域活性化に関する包括連携協定締結式 2月3日。 青野大師ダム治水協定締結 2月4日。 首都圏以外の緊急事態宣言解除 2月28日。 みなみいず応援プレミアム付商品券（第2弾）販売開始 3月15日。 緊急事態宣言全面解除 3月21日。 緊急事態宣言解除に伴い南伊豆町新型インフルエンザ等対策本部を廃止 3月21日。 南伊豆認定こども園地域子育て支援センター棟竣工式 4月9日。 新型コロナウイルスワクチン接種初回予約開始 4月21日。 町長選挙投票日（岡部克仁氏当選） 投票率59.05% 当日有権者数6,962人。 4月25日。 町道石井区内7号線全線開通 5月27日。 新型コロナウイルスワクチン初回集団接種開始 5月10日。 静岡県知事選挙 投票率64.01% 当日有権者数6,943人 6月20日。 土砂災害警戒情報発令による避難所6か所開設 総雨量役場351.5mm 蛇石354.0mm 7月1日～4日。 熱海市伊豆山地区土石流災害 町保健師派遣 7月25日～28日。 下田市における新型コロナウイルス感染症クラスター発生による町有施設の利用停止 7月26日～8月10日。 まん延防止等重点措置が静岡県に発出（賀茂、東部、静岡市、浜松市に適用） 8月8日～31日。 町有施設の利用停止期間を延長、銀の湯会館時短営業 8月8日～31日。 静岡県助産師会との災害協定調印式 8月18日。 緊急事態宣言が静岡県に発出 8月20日～9月12日。 町有施設の利用停止期間を延長、銀の湯会館、図書館を休館 8月20～9月12日。 みなみいず応援プレミアム付商品券（第3弾）販売開始 8月24日。 静岡県に発出された緊急事態宣言の延長 9月10日～30日。 町有施設の利用停止期間を延長 9月10日～9月30日。 静岡県に発出された緊急事態宣言の解除 9月30日。</p>

【南伊豆町のあゆみ】

年 次	で き ご と
令和 3 年	<p>参議院静岡県選出議員補欠選挙 投票率57.69% 当日有権者数7,012人 10月24日。 賀茂1市5町と静岡県社会健康医学大学院とのコホート事業共同実施に関する協定締結 10月29日。 賀茂1市5町と住友生命相互会社沼津支社との健康づくり事業等の推進に関する協定締結 10月29日。 第49回衆議院議員総選挙 第25回最高裁判所裁判官国民審査 10月31日。 衆議院小選挙区 投票率 64.09% 選挙当日有権者数 7,014人 衆議院比例代表 " 64.09% " 7,014人 国民審査 " 63.78% " 7,005人</p>
令和 4 年	<p>トンガ海底火山噴火による津波注意報発令 避難所開設（湯けむりホール） 1月16日。 まん延防止等重点措置が静岡県に発出（静岡県全域に適用） 1月27日～2月20日。 町有施設の利用停止 1月27日～2月20日。 栃木県壬生町との災害時相互応援協定締結 2月17日。 Modis株式会社との人材育成に向けた包括連携協定に関する協定締結 3月3日。 賀茂1市5町と日本生命沼津支社との健康・福祉の増進等に係る連携協定締結 3月15日。 南崎認定こども園閉園 3月31日。 みなみいず応援プレミアム付商品券（第4弾）販売開始 5月17日。 サップ&パドルボード選手権大会（弓ヶ浜海岸） 6月11日。 第26回参議院議員通常選挙 7月10日。 投票率 選挙区60.51% 比例区60.45% 当日有権者数6,943人 静岡県医療ひっ迫警報発令。BA.5対策強化宣言 8月9日～31日。 台風8号接近により高齢者等避難を町内全域に発令。避難所6か所開設 8月13日。 松崎町へ災害支援活動。クリーンピア松崎に職員延べ10名を派遣 8月16日～17日、29日～30日。 学校統合準備委員会 第1回 8月26日、第2回 9月27日、 第3回 令和5年3月19日、第4回 令和5年3月22日 南伊豆町公認アンバサダー委嘱式 メロンシート氏 9月13日。 松崎町に義援金を届ける（町長・教育長） 9月29日。 静岡県医療ひっ迫警報が注意報に切替え 10月1日。 住民票、印鑑証明のコンビニ交付開始 10月1日。 石廊崎、ジオパーク世界認定再審査 10月13日。 スルガ銀行との自転車振興に関するパートナーシップ協定式 10月21日。 みなみいず応援プレミアム付商品券第5弾販売開始 10月25日～11月30日。 アナザーワークスとの民間復業人材活用に関する連携協定締結式 11月22日。 加納テニスコート リニューアルオープン 11月27日。 第23回静岡県市町対抗駅伝、町の部6位入賞（ふるさと賞 受賞） 12月3日。 新型コロナウイルス感染症 医療ひっ迫警報発令 12月23日。 旧南崎認定こども園 備品無償譲渡会 12月26日。</p>
令和 5 年	<p>新型コロナウイルス感染症 医療ひっ迫防止対策強化宣言 1月13日。 新型コロナウイルス感染症 医療ひっ迫警報に切り替え 2月11日。 新型コロナウイルス感染症 医療ひっ迫警報解除 3月3日。 伊豆縦貫自動車道、河津下田道路河津七滝IC～河津逆川IC間(延長3km)開通 3月19日。 (一社)静岡県LPガス協会とのLPガス供給等に関する覚書締結式 3月24日。</p>

【官公署・その他】

名 称	住 所	電話番号(0558)
南伊豆町役場 総務課	下賀茂315-1	62-6211
〃 企画課	〃	62-6288
〃 地方創生室	〃	62-1121
〃 町民課	〃	62-6222
〃 福祉介護課	〃	62-6233
〃 健康増進課	〃	62-6255
〃 地域整備課	〃	62-6277
〃 商工観光課	〃	62-6300
〃 会計室	〃	62-6220
〃 議会事務局	〃	62-6240
〃 生活環境課	〃	62-6270
〃 教育委員会	〃	62-0604
〃 南伊豆町清掃センター	湊1696	62-0508
〃 南伊豆町クリーンセンター	湊1473	62-6299
〃 石井浄水場	石井89-1	62-0649
〃 地域包括支援センター	加納790	36-3335
南伊豆町立 図書館	加納791-1	62-7100
〃 南中小学校	上賀茂80	62-0032
〃 南上小学	下小野640	62-0255
〃 南伊豆東小学校	湊243	62-0303
〃 南伊豆東中学校	湊1721	62-0458
〃 南伊豆中学校	上賀茂744-1	62-0041
〃 南伊豆認定こども園	上賀茂277	62-0002
〃 地域子育て支援センター	〃	62-0252
〃 三坂地区防災センター	入間69-2	62-0035
銀の湯 会館	下賀茂247-1	63-0026
南伊豆町武道館	加納590-1	62-0604
南伊豆町社会福祉協議会	加納790	62-3156
下田地区消防組合 南伊豆分署	加納595-3	62-3111
静岡県立下田高等学校 南伊豆分校	石井58	62-0103
富士伊豆農業協同組合 南中支店	上賀茂5-1	62-0511
伊豆漁業協同組合 南伊豆支所	手石877-17	62-0320
一般社団法人南伊豆町観光協会	下賀茂157-1	62-0141
南伊豆町商工会	下賀茂323-1	62-0675

【官公署・その他】

名 称	住 所	電話番号(0558)
南伊豆町温泉協同組合	蝶ヶ野185	62-2649
南伊豆町シルバー人材センター	加納590-1	62-6000
下田メディカルセンター附属みなとクリニック	湊674	62-0005
介護老人保健施設 なぎさ園	〃	62-6800
介護老人福祉施設 みなとの園	湊638-1	62-8111
介護老人福祉施設 エクレシア南伊豆	加納792	36-3113
ふれあい南伊豆ホスピタル	青市848	62-1461
白津 医 院	手石327	62-3116
飯島 医 院	下賀茂198	62-4500
市之瀬 診 療 所	市之瀬507-7	63-3670
はらくりニック	青市565-11	62-5959
平野 歯 科 医 院	湊337-2	62-0340
下賀茂 駐 在 所	下賀茂325-4	62-0110
湊 駐 在 所	湊221	62-0099
石廊崎 駐 在 所	石廊崎459-3	65-0110
青野 駐 在 所	青野11	62-0090
三浜 駐 在 所	子浦92	67-0070
下賀茂 郵 便 局	下賀茂260-1	62-1200
竹麻 郵 便 局	手石489-2	62-0952
南上 郵 便 局	下小野630-6	62-0951
子浦 郵 便 局	子浦911-1	67-0001
妻良簡易郵便局	妻良564-2	67-0027
東京大学農学部附属樹芸研究所	加納457	62-0021
石廊崎特別地域気象観測所 (H15.10.1無人化)	石廊崎546-4	—
社会福祉法人南伊豆厚生会 賀茂老人ホーム	下賀茂15-1	62-0102
社会福祉法人南伊豆福祉会 さしだ希望の里	入間9-2	62-1918
南伊豆地域生活支援センター ふれあい	青市868-2	62-2911
休暇村南伊豆	湊888	62-0535
農林水産物直売所 湯の花	下賀茂157-1	62-3191
あしたば作業所	入間6-1	62-5120
石廊崎オーシャンパーク	石廊崎546-5	65-1600
公衆浴場 みなと湯	湊972	62-0390

令和5年
町勢要覧 資料編

令和5年11月 発行

編集 南 伊 豆 町
発行 企 画 課