

町勢要覧

資料編

令和4年度

目次

自然	1
世帯・人口	6
産業	10
建設・運輸	16
生活環境	17
保健衛生・国保	21
福祉	25
教育・文化	30
行政	34
財政	36
議会	40
選挙	42
町民の暮らし	43
公共施設	44
南伊豆町のあゆみ	45
官公署・その他	51

静岡県賀茂郡
南伊豆町

南伊豆町民憲章

伊豆半島の南端にあるわたくしたちのまちは、太平洋のおお
うなばらを三方に望み、美しい山々を背にした、湯の香ただよ
う平和の里です。

この恵まれた郷土に限りない愛情と誇りを持ち、更に豊かで
住みよいまちをつくるために南伊豆町民憲章を定めます。

- 一、マーガレットのように
美しく清らかなまちをつくりましょう。
- 一、ウバメガシのように
たくましく長寿のまちをつくりましょう。
- 一、灯台の光のように
明るく夢のあるまちをつくりましょう。
- 一、湯けむりのように
高く仰ぐ文化のまちをつくりましょう。
- 一、山の緑のように
うるおいと活力のあるまちをつくりましょう。

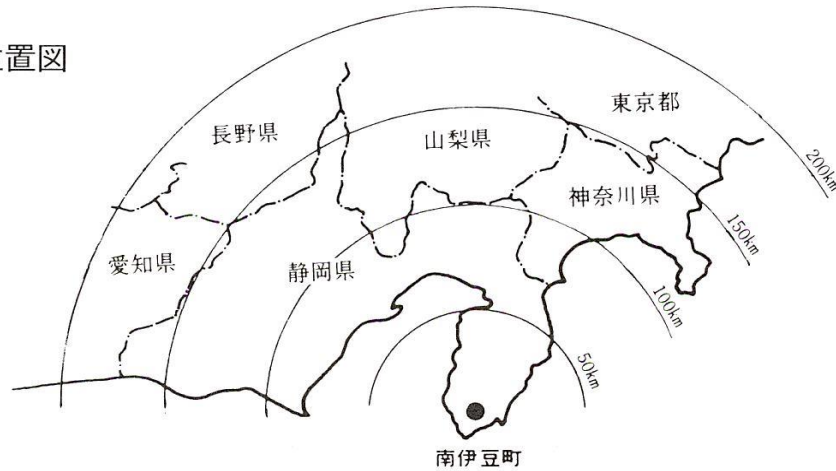
〔町制施行 30 周年記念
昭和 60年 7月 31日 制定〕

位置

本町は伊豆半島の最南端に位置する。東西11.5km、南北9.7kmからなり、総面積109.94km²、北東は下田市、北西は松崎町に接し、天城山脈より連なる山地を背にして南・西が太平洋に開けた風光明媚な景勝地である。平地は青野川流域に僅かにみられるにすぎないが、下賀茂の温泉をはじめ、太平洋岸には弓ヶ浜・石廊崎・波勝崎を中心に特異な海岸美が造成され、自然は本町にたぐいまれなる観光資源を与えてくれている。そして、「光と水と緑の町」南伊豆町は、富士箱根伊豆国立公園に属する一大景勝地でもある。

本町の交通条件は、伊豆半島南端という地理的な制約を受け、かつては極めて悪条件にあった。しかしながら、昭和36年に伊豆急行が下田市まで開通して大幅に改善された。このため、現在では東京と約3時間で結ばれ、本町の有する自然風土が一躍クローズアップされることとなった。さらに、道路網についてもマーガレットラインをはじめ伊豆半島の各地において整備が進み、東名高速道路網計画においても重要な地位を占めている。

位置図



沿革

本町における地域社会の形成は、下賀茂日詰遺跡の発掘調査などから、弥生時代に遡ることができ、この遺跡には弥生時代から平安時代に及ぶ先人の社会活動の跡がみられる。江戸時代には、徳川家康によって幕府直轄地に指定され、農業と漁業を中心とした農村社会を築いてきた。

特徴的なのは、東西を結ぶ海上交通路の要所に位置するところから、リアス式海岸と天然の良港を有する風待港として栄えた経緯があり、東西の文化を取り入れた独自の文化と活発な地域社会を維持してきたことである。妻良・小稲地区など、多くの集落に古い伝統芸能も保存され古くから開けた地域であった。

明治22年、町村制の施行により、南崎村・竹麻村・南中村・南上村・三坂村・三浜村のいわゆる南賀6ヶ村が誕生した。これらは、天然の良港を利用した半農・半漁の海岸地区、温泉を中心とした下賀茂地区、それに山村地区とそれぞれの特色を持った村から成りたっていた。

昭和30年7月、町村合併促進法に基づいて6ヶ村が合併し、現在の南伊豆町が誕生した。

明治22年3月1日		昭和30年 7月31日 新設 南伊豆町
合併前	合併後	
下流村	南崎村	
大瀬村		
長津呂村		
青市村	竹麻村	
手石村		
湊村		
石井村	南中村	
加納村		
二條村		
下賀茂村		
上賀茂村		
一條村		
蛇石村	南上村	
市之瀬村		
青野村		
下小野村		
上小野村		
岩殿村		
毛倉野村	三坂村	
蝶ヶ野村		
一色村		
入間村	三浜村	
妻良村		
子浦村		
伊浜村		

【自然】

気 候

気候は、年平均気温が17.1℃（平年値）、年降水量も1927.5mm（平年値）で、年間を通じ温暖な土地となっている。さらに、豊かな温泉熱を利用できることもあって、他地域にはみられない南国の果実や亜熱帯植物の栽培も行われている。

こうした海と山がおりなす壮大な自然美と、太平洋の黒潮がもたらす温暖な気候は、本町の特色を際立たせている。

気象概況

（令和3年）

石廊崎特別地域 気象観測所	月		1	2	3	4	5	6	7	8	9	10	11	12
	区分													
気温 (℃)	最高 (極値)		17.8	19.8	20.2	22.2	24.7	27.3	30.8	31.6	28.7	28.0	22.1	19.6
	最低 (極値)		1.0	1.6	7.2	6.9	11.1	17.7	19.7	20.0	18.0	12.1	7.8	3.2
	平均		8.6	10.4	13.6	15.2	18.7	21.9	25.3	26.5	23.4	20.0	15.6	10.9
	降水量 (mm)		69.0	70.0	169.5	150.5	236.5	231.5	372.0	336.0	108.0	138.5	83.5	132.0
	日照時間 (h)		183.4	206.8	197.4	241.9	168.9	168.9	196.8	193.9	157.3	191.1	185.1	223.1
	平均風速 (m/s)		7.5	7.7	5.1	5.7	5.7	4.0	4.2	5.3	5.6	4.8	5.8	7.3

気 象

年次	区分	気温 (℃)			平均湿度 (%)	降水総量 (mm)	平均風速 (m/s)
		平均	最高 (極値)	最低 (極値)			
平成	24 年	16.6	31.5	0.3	73	1,928.0	4.3
	25	17.0	32.9	1.6	72	1,463.0	4.2
	26	16.4	30.1	1.7	75	1,613.5	5.0
	27	16.9	32.6	1.9	77	2,234.5	5.2
	28	17.3	32.4	-0.4	78	1,948.0	5.0
	29	16.7	31.8	0.8	74	1,630.0	5.2
令和	30 年	17.6	32.1	-0.1	75	1,752.0	5.5
	元 年	17.7	31.5	2.6	75	2,524.0	5.2
	2	17.7	33.6	2.6	76	2,085.0	5.2
	3	17.5	31.6	1.0	73	2,097.0	5.7

資料：石廊崎特別地域気象観測所

【自然】

主要な山

	位置	標高(m)	備考
藤山	石廊崎	240.3	
しんど山	青市	201.0	
鷺巣山	手石	201.0	
平氏ヶ岳	下賀茂	270.2	
洪水段	上賀茂	207.2	
小松野山	一條	444.8	下田市との境界線
馬夫石	青野	544.9	
鈴野山	青野	487.0	松崎町との境界線
浅間山	下小野	323.2	
三ッ布根	子浦	353.3	
奥山	入間	280.2	
恒々山	入間	297.0	
大平山	妻良	282.4	
旭山	妻良	310.7	
暗沢山	伊浜	520.3	松崎町との境界線
高山層荊山	伊浜	518.9	松崎町との境界線
一町田山	伊浜	318.6	
小峠山	伊浜	470.2	松崎町との境界線
長者ヶ原山	伊浜	480.0	

資料：企画課

地目別面積

(令和4年1月1日現在)

地目	面積(ha)	構成比(%)
田	398.40	3.62
畑	539.10	4.90
宅地	215.25	1.96
鉱泉地	0.04	0.00
池沼	0.13	0.00
山林	6,993.02	63.61
原野	780.05	7.10
雑種地	148.83	1.35
その他	1,919.18	17.46
合計	10,994.00	100.00

※小数点第3位以下四捨五入 資料：町民課

主要な河川(二級河川)

河川名	延長(km)	流域面積(km ²)	川市		水深		区間	
			大	小	大	小	起点	終点
青野川	17.2	71.3	80.0	8.0	3.0	0.5	蛇石(蛇石橋)	海に至る
奥山川	1.9	12.0	15.0	7.0	1.5	0.5	青野(奥山橋)	青野川への合流点
一条川	3.0	10.0	13.0	6.0	1.5	0.5	一條(馬込橋)	青野川への合流点
二条川	4.8	12.5	7.0	4.0	1.0	0.3	吉祥(一色橋)	青野川への合流点
差田川	1.9	6.0	6.0	4.0	1.0	0.3	差田(差田橋)	二条川への合流点
前田川	0.4	0.0	6.0	4.0	0.2	0.2	湊字前川962番地の1地先	青野川への合流点
鯉名川	1.9	6.0	12.0	5.0	1.5	0.1	青市(志戸橋)	青野川への合流点
中木川	0.8	2.5	10.0	4.0	1.0	0.3	中木(中木橋)	海に至る
殿田川	0.5	0.6	3.7	2.2	0.1	0.1	妻良(舟山川合流点)	海に至る
五十鈴川	0.5	2.9	8.0	3.0	0.6	0.2	子浦(土山橋)	海に至る
鈴野川	1.6	2.5	11.0	2.5	—	—	青野字棚場1009番地の3地先	奥山川への合流点

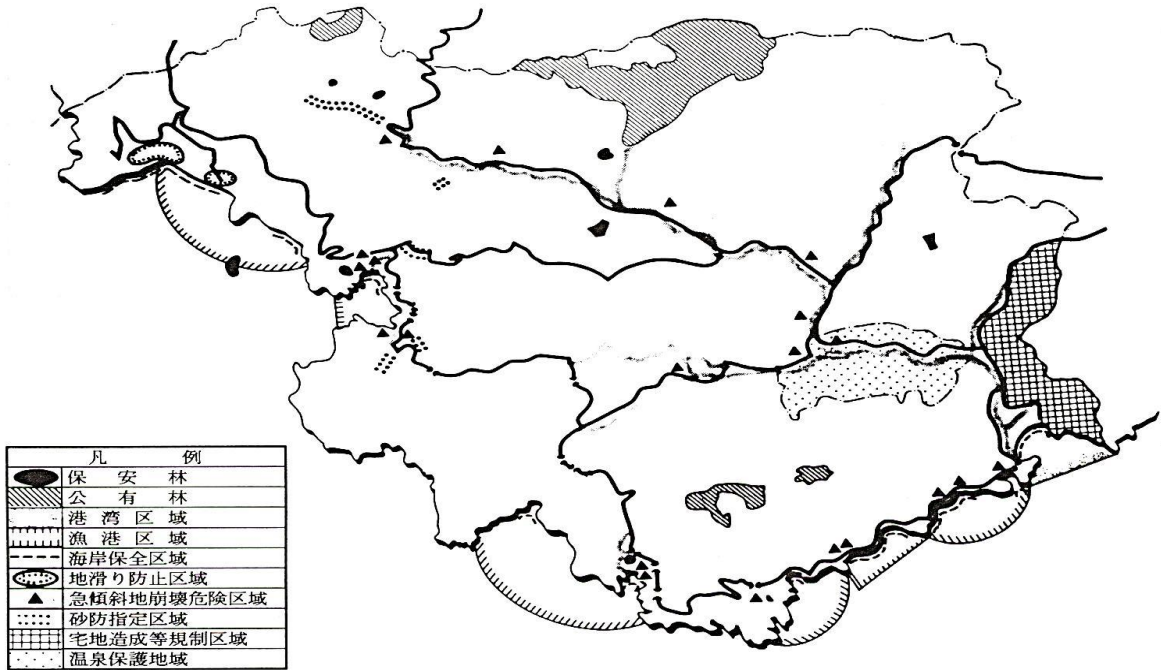
資料：地域整備課

準用河川

名称	延長(m)	流域面積(km ²)	区間	
			起点	終点
南野川	820	3.30	下賀茂字中崎614番地の6地先 堰堤	二級河川青野川への合流点
上小野川	2,263	3.67	上小野字柚子ノ木谷戸402番の1地先 別当橋	二級河川青野川への合流点
本瀬川	520	1.92	大瀬字本瀬853番の6地先 本瀬橋	海に至る
子安川	157	0.69	伊浜字堂ノ前264番の1地先 堰堤	海に至る
中嶋川	432	2.20	伊浜字奥ノ沢670番の1地先 堰堤	海に至る
大沢川	411	3.00	伊浜字原1258番の8地先 堰堤	海に至る

資料：地域整備課

土地利用規制図



法適用現況表

区分	指定年月日	面積(ha)	指定単位	根拠法
都市計画区域	昭和49年8月2日	9,247.0	南伊豆町	都市計画法
農業振興区域	昭和47年3月31日	10,702.0	南伊豆町	農振法
農振農用地区域	昭和49年3月29日	186.3	南伊豆町	農振法
名勝伊豆西南海岸(特別地区A)	昭和12年6月15日	—	南伊豆町・松崎町・西伊豆町	文化財保護法
名勝伊豆西南海岸(第1種地区B)	昭和12年6月15日	—	南伊豆町・松崎町・西伊豆町	文化財保護法
名勝伊豆西南海岸(第2種地区C)	昭和12年6月15日	—	南伊豆町・松崎町・西伊豆町	文化財保護法
富士箱根伊豆国立公園区域(第1種特別)	昭和30年3月15日	865.0	伊豆半島地域	自然公園法
富士箱根伊豆国立公園区域(第2種特別)	昭和30年3月15日	1,287.0	伊豆半島地域	自然公園法
富士箱根伊豆国立公園区域(普通)	昭和30年3月15日	231.0	伊豆半島地域	自然公園法
宅地造成等規制区域	昭和59年4月1日	288.0	南伊豆町	宅地造成等規制法
温泉保護地域	昭和34年10月13日	323.5	南伊豆町	温泉法
砂防指定区域	—	—	南伊豆町	砂防法
土砂災害警戒区域	—	—	南伊豆町	土砂災害防止法
土砂災害特別警戒区域	—	—	南伊豆町	土砂災害防止法
急傾斜地崩壊危険区域	—	—	南伊豆町	急傾斜地法
地滑り防止区域(国土交通省)	—	—	南伊豆町	地滑り防止法
地滑り防止区域(農林水産省)	—	—	南伊豆町	地滑り防止法
漁港区域	—	—	南伊豆町	漁港法
海岸保全区域	—	—	南伊豆町	海岸法
河川区域	—	—	南伊豆町	河川法
保安林地域	—	—	南伊豆町	森林法

【世帯・人口】

地区別世帯数、人口、面積

(令和4年4月1日現在住民登録)

地区名	地名	世帯数 (戸)	人口			人口構成比 (%)	地区面積 (ha)
			男	女	総数		
南 崎 地区	石廊崎	82	87	102	189	2.42%	357.5
	大瀬	97	129	128	257	3.29%	309.2
	下流	125	126	141	267	3.42%	337.7
	計	304	342	371	713	9.14%	1,004.4
竹 麻 地区	手石	284	254	287	541	6.93%	241.0
	湊	474	470	521	991	12.70%	414.7
	青市	249	266	293	559	7.16%	547.5
	計	1,007	990	1,101	2,091	26.79%	1,203.2
南 中 地区	一條	90	82	85	167	2.14%	911.7
	上賀茂	158	168	177	345	4.42%	206.8
	石井	76	89	92	181	2.32%	99.6
	下賀茂	520	430	460	890	11.40%	311.8
	加納	314	273	296	569	7.29%	523.9
	二條	104	102	108	210	2.69%	386.8
	計	1,262	1,144	1,218	2,362	30.27%	2,440.6
南 上 地区	毛倉野	77	82	85	167	2.14%	395.4
	岩殿	14	16	15	31	0.40%	77.8
	上小野	75	71	77	148	1.90%	335.3
	下小野	91	83	102	185	2.37%	199.9
	川合野	35	43	46	89	1.14%	134.3
	青野	86	89	90	179	2.29%	775.1
	市之瀬	73	76	87	163	2.09%	367.6
	平戸	21	19	18	37	0.47%	90.4
	蛇石	39	33	41	74	0.95%	541.8
	計	511	512	561	1,073	13.75%	2,917.6
三 坂 地区	吉祥	153	145	144	289	3.70%	380.1
	差田	106	89	99	188	2.41%	338.4
	入間	59	77	78	155	1.99%	295.7
	中木	66	65	70	135	1.73%	328.2
	計	384	376	391	767	9.83%	1,342.4
三 浜 地区	天神原	45	38	42	80	1.03%	288.8
	一町田	22	16	22	38	0.49%	98.4
	伊浜	99	98	93	191	2.45%	457.0
	落居	14	11	9	20	0.26%	65.4
	西子浦	73	62	54	116	1.49%	88.7
	東子浦	47	37	54	91	1.17%	341.7
	妻良	96	92	93	185	2.37%	385.4
	吉田	9	5	11	16	0.21%	321.0
	立岩	28	33	28	61	0.78%	104.4
計	433	392	406	798	10.23%	2,150.8	
南伊豆町総計		3,901	3,756	4,048	7,804	100%	11,059.0

※地区面積は平成21年度都市計画基礎調査参考資料による

資料：町民課

世帯数及び人口の推移（住民登録）

（令和4年4月1日現在）

年次	区分	世帯数	人口（単位：人）		
			男	女	計
平成	15 年	4,025	4,985	5,370	10,355
	16	4,016	4,942	5,347	10,289
	17	3,999	4,886	5,295	10,181
	18	4,027	4,844	5,258	10,102
	19	4,024	4,787	5,199	9,986
	20	4,029	4,739	5,136	9,875
	21	4,024	4,691	5,069	9,760
	22	4,044	4,611	5,022	9,633
	23	4,037	4,546	4,950	9,496
	24	4,004	4,462	4,868	9,330
	25	3,969	4,334	4,805	9,139
	26	3,956	4,275	4,717	8,992
	27	3,961	4,218	4,623	8,841
	28	3,960	4,194	4,549	8,743
	29	3,919	4,127	4,447	8,574
	30	3,920	4,055	4,401	8,456
	31	3,904	3,959	4,309	8,268
令和	2 年	3,883	3,884	4,225	8,109
	3	3,903	3,810	4,131	7,941
	4	3,901	3,756	4,048	7,804

資料：町民課

世帯数及び人口の推移（国勢調査）

年次	区分	世帯数	人口（単位：人）		
			男	女	計
昭和	30 年	3,223	7,812	8,565	16,377
	35	3,161	6,957	7,590	14,547
	40	3,131	6,179	6,834	13,013
	45	3,133	5,779	6,440	12,219
	50	3,234	5,795	6,222	12,017
	55	3,311	5,666	6,056	11,722
	60	3,401	5,593	5,980	11,573
平成	2 年	3,503	5,397	5,803	11,200
	7	3,632	5,144	5,581	10,725
	12	3,675	4,909	5,395	10,304
	17	3,734	4,789	5,214	10,003
	22	3,710	4,543	4,973	9,516
	27	3,435	4,054	4,470	8,524
令和	2 年	3,314	3,722	4,155	7,877

資料：企画課

【世帯・人口】

人口移動

区分		年度											
		平成22年	平成23年	平成24年	平成25年	平成26年	平成27年	平成28年	平成29年	平成30年	令和元年	令和2年	令和3年
自然増減	出生(人)	51	59	32	42	38	41	31	35	34	40	26	28
	死亡(人)	183	145	178	165	176	171	168	172	210	164	167	158
	増減(人)	-132	-86	-146	-123	-138	-130	-137	-137	-176	-124	-141	-130
社会増減	町内転入	322	247	229	263	265	281	211	266	251	192	218	249
	町外転出	331	338	313	287	276	251	244	246	267	232	252	254
	増減	-9	-91	-84	-24	-11	30	-33	20	-16	-40	-34	-5
増減計		-141	-177	-230	-147	-149	-100	-170	-117	-192	-164	-175	-135

資料：町民課

人口動態（本町受理件数）

区分		年											
		平成22年	平成23年	平成24年	平成25年	平成26年	平成27年	平成28年	平成29年	平成30年	令和元年	令和2年	令和3年
出生(件)		46	62	46	40	43	39	30	33	35	34	28	30
死亡(件)		178	148	170	165	175	173	159	161	196	164	166	165
婚姻(件)		30	31	31	30	23	32	19	26	22	20	16	13
離婚(件)		14	13	8	16	8	19	10	16	12	12	9	10
死産(件)		0	0	1	2	0	0	1	0	2	0	0	0

資料：町民課

5歳階級別・男女別人口

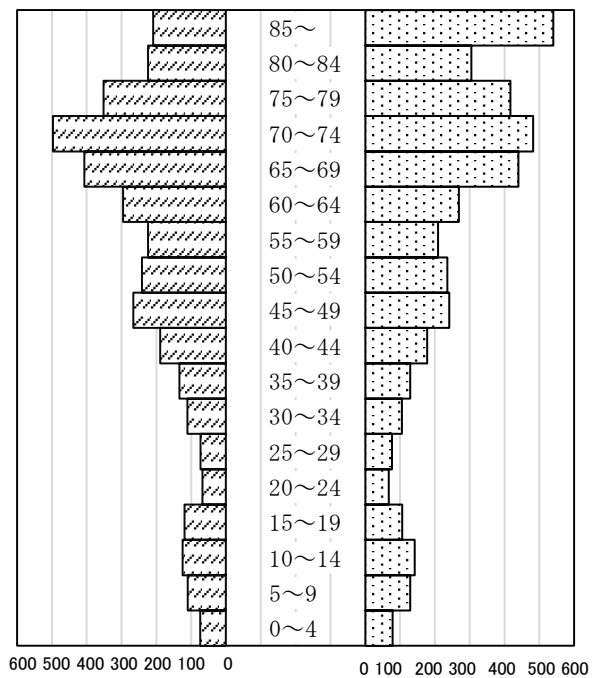
(令和2年国勢調査)

年齢(歳)	男(人)	女(人)	計(人)	構成比(%)
0～4	74	79	153	1.94
5～9	110	129	239	3.03
10～14	125	142	267	3.39
15～19	119	106	225	2.86
20～24	68	68	136	1.73
25～29	73	77	150	1.90
30～34	111	105	216	2.74
35～39	134	129	263	3.34
40～44	189	178	367	4.66
45～49	266	241	507	6.44
50～54	241	236	477	6.06
55～59	224	209	433	5.50
60～64	296	269	565	7.17
65～69	407	440	847	10.75
70～74	497	482	979	12.43
75～79	352	417	769	9.76
80～84	224	305	529	6.72
85～	209	540	749	9.51
年齢不詳	3	3	6	0.08
計	3,722	4,155	7,877	100.00

資料：企画課

年齢別・人口ピラミッド

□男(人) □女(人) 単位:人



【世帯・人口】

年齢3区分人口の推移

(国勢調査)

年次	区分		総数		幼少年人口 (0歳～14歳)		生産年齢人口 (15歳～64歳)		老 齡 人 口 (65歳以上)	
	総 数	うち男	総 数	うち男	総 数	うち男	総 数	うち男		
昭和 40 年	13,013	6,179	3,195	1,633	8,042	3,780	1,776	766		
45	12,219	5,779	2,372	1,236	7,942	3,737	1,905	806		
50	12,017	5,795	2,223	1,182	7,727	3,737	2,067	876		
55	11,722	5,666	2,200	1,184	7,310	3,568	2,212	914		
60	11,573	5,593	2,011	1,087	7,120	3,501	2,442	1,005		
平成 2 年	11,200	5,397	1,604	844	6,873	3,423	2,723	1,130		
7	10,725	5,144	1,375	723	6,250	3,127	3,100	1,294		
12	10,304	4,909	1,169	590	5,824	2,958	3,311	1,361		
17	10,003	4,791	1,089	564	5,498	2,787	3,416	1,440		
22	9,516	4,543	999	503	4,952	2,536	3,565	1,504		
27	8,524	4,054	824	419	3,956	1,990	3,744	1,645		
令和 2 年	7,877	3,722	659	340	3,339	1,721	3,873	1,689		

※総数には年齢不詳を含む

資料：企画課

年齢3区分人口の推移

(国勢調査)

年次	(0～14歳)		(15～64歳)		(65歳以上)	
	男	女	男	女	男	女
昭和40年	12.5	12.0	29.0	32.8	5.9	7.8
昭和45年	10.1	9.3	30.6	34.4	6.6	9.0
昭和50年	9.8	8.7	31.1	33.2	7.3	9.9
昭和55年	10.1	8.7	30.4	31.9	7.8	11.1
昭和60年	9.4	8.0	30.3	31.3	8.7	12.4
平成2年	7.5	6.8	30.6	30.8	10.1	14.2
平成7年	6.7	6.1	29.2	29.1	12.1	16.8
平成12年	5.7	5.6	28.7	27.8	13.2	18.9
平成17年	5.6	5.2	27.9	27.1	14.4	19.8
平成22年	5.3	5.2	26.6	25.4	15.8	21.7
平成27年	4.9	4.8	23.3	23.1	19.3	24.6
令和2年	4.3	4.1	21.8	20.6	21.5	27.7

【産業】

産業別就業人口（15歳以上）

（国勢調査）

産 業 別		就業人口（人）		構成比（％）		平成27年国勢調査に対する 令和2年国勢調査増減	
		令和2年	平成27年	令和2年	平成27年	就業人口 （人）	構成比 （％）
第 一 次 産 業	農 業	215	214	6.29	5.91	1	0.38
	林 業	36	33	1.05	0.91	3	0.14
	漁 業	96	97	2.81	2.68	△ 1	0.13
	計	347	344	10.15	9.50	3	0.65
第 二 次 産 業	鉱 業	0	1	0.00	0.03	△ 1	△ 0.03
	建設業	308	334	9.01	9.23	△ 26	△ 0.22
	製造業	132	133	3.86	3.67	△ 1	0.19
	計	440	468	12.87	12.93	△ 28	△ 0.06
第 三 次 産 業	電気・ガス・水道業	19	13	0.56	0.36	6	0.20
	運輸・通信業	106	98	3.10	2.71	8	0.39
	卸・小売業	462	514	13.51	14.20	△ 52	△ 0.69
	金融・保険業	39	50	1.14	1.38	△ 11	△ 0.24
	不動産業	45	37	1.32	1.02	8	0.30
	サービス業	1,803	1,939	52.72	53.57	△ 136	△ 0.85
	公 務	141	143	4.12	3.95	△ 2	0.17
計	2,615	2,794	76.46	77.19	△ 179	△ 0.73	
分類不能の産業		18	14	0.53	0.38	4	0.15
総計		3,420	3,620	100.00	100.00	△ 200	-

資料：企画課

事業所

○事業所数等の推移

（事業所・企業統計）（21年から経済センサス-基礎調査）

区分 \ 年次	平成3年	平成8年	平成13年	平成18年	平成21年	平成26年	令和元年
事業所数(軒)	1,096	994	902	841	805	661	684
従業者数(人)	4,721	4,583	4,054	3,735	3,943	3,157	-

※令和元年より従業者数の項目なし 資料：企画課

○産業分類別新規把握事業所数及び従業者数

（令和元年経済センサス-基礎調査）

産業別 \ 区分	総数	農林漁業	建設業	製造業	電気 ガス 水道業	運輸業	卸売業 小売業	不動産業	宿泊業 飲食サー ビス業	生活関連 サービス 業	教育 学習支援 業	医療 福祉	サービ ス業
事業所数(軒)	63	1	3	2	1	1	2	5	17	10	2	7	12
従業者数(人)	230	2	12	3	3	13	13	13	47	29	10	45	40

資料：企画課

農業

(2020年農林業センサス)

区 分	戸 数 (戸)
販 売 農 家	96
自 給 的 農 家	290
計	386

資料：企画課

○専業別農家数

(2020年農林業センサス)

区 分	戸 数 (戸)
専 業 農 家	27
第 1 種 兼 業 農 家	11
第 2 種 兼 業 農 家	62
計	100

資料：企画課

○年齢別農業就業人口（販売農家）

(2020年農林業センサス)

年齢	15～ 29	30～ 34	35～ 39	40～ 44	45～ 49	50～ 54	55～ 59	60～ 64	65～ 69	70～ 74	75～ 79	80～ 84	85以 上	計
男	0	0	3	1	2	1	3	9	17	20	16	16	9	97
女	0	0	0	0	0	1	1	1	0	1	1	1	1	7
計	0	0	3	1	2	2	4	10	17	21	17	17	10	104

資料：企画課

○経営耕地面積規模別農家数（販売農家）

(2020年農林業センサス)

経営耕地面積 (ha)	無し	0.3未 満	0.3 ～ 0.5	0.5 ～ 1.0	1.0 ～ 1.5	1.5 ～ 2.0	2.0 ～ 3.0	3.0 ～ 5.0	5.0 ～ 10.0	10.0 ～ 20.0	20.0 ～ 30.0	30.0 ～ 50.0	50.0 ～ 100.0	100.0 以上	計
販売農家数	0	27	41	23	4	0	3	3	2	1	0	0	0	0	104

資料：企画課

○経営耕地の状況

(2020年農林業センサス)

区 分	面積(ha)	
田	稲を作った田	23.26
	小麦を作った田	-
	大豆を作った田	-
	上記以外の雑穀・豆類等を作った田	0.09
	何も作らなかつた田	6.10
田 合 計	29.45	
畑	畑のうち牧草専用地畑	-
	何も作らなかつた畑	27.63
	畑 合 計	27.63
樹 園 地 合 計	25.06	
総 計	82.14	

資料：企画課

○作付・栽培農家数と面積（販売農家）

(2020年農林業センサス)

品 名	農家数(戸)	面積(ha)
稲	22	23.26
麦 類	-	-
雑 穀	-	-
い も 類	7	0.5
豆 類	4	0.14
工芸農作物	X	X
野 菜 類	51	11.78
花キ類・花木	29	14.5
果 樹	40	X
その他作物	7	X

資料：企画課

※「X」は調査客体の秘密保護のため、統計数値が公表されていないもの

【産業】

○農地の移動状況(許可件数、面積)

区分 年次	農地法第3条		農地法第4条		農地法第5条	
	件数	面積	件数	面積	件数	面積
	件	㎡	件	㎡	件	㎡
平成 22 年	9	17,032	5	859	16	8,056
23 年	6	3,538	1	97	18	14,000
24 年	9	12,826	1	428	13	8,585
25 年	7	11,091	0	0	19	14,603
26 年	11	16,551	2	1,925	22	21,384
27 年	8	13,152	0	0	11	11,445
28 年	5	3,605	0	0	20	16,409
29 年	11	12,978	1	108	8	8,492
30 年	8	9,506	2	785	11	10,331
令和 元 年	5	15,330	0	0	19	14,458
2 年	10	12,227	6	1,414	14	14,422
3 年	12	23,692	2	186	16	14,599

資料：農業委員会

- ※
- 第3条 農地から農地へ売買等(地上権設定含)
 - 第4条 所有者による農地転用
 - 第5条 売買等による農地転用

○後継者の確保状況 (2020年農林業センサス)

区 分	農家数
後継者を確保している	15
5年以内に農業経営を引き継がない	3
確保していない	86

資料：企画課

○畜産 (2020年農林業センサス)

種別	飼養農家数(戸)	飼養頭羽数(頭羽)
乳用牛	0	0
肉用牛	0	-
豚	0	0
採卵鶏	0	0
ブロイラー	0	0

資料：企画課

林業

○林家数と保有山林面積

(2020年世界農林業センサス)

区 分	林家数(戸)	保有山林面積(a)
農 家 林 家	158	88,134
非農家林家	273	99,673
計	431	187,807

資料：企画課

○保有山林の状況

(2020年農林業センサス)

区 分	経営体数(戸)	面積(a)
所 有 山 林	4	9,721
貸 付 山 林	-	-
借 入 山 林	-	-
保 有 山 林	4	9,721

資料：企画課

○森林面積

(令和4年3月31日現在)

総 計	樹 林 地						竹 林	その他
	小 計		人 工 林		天 然 林			
	針葉樹	広葉樹	針葉樹	広葉樹	針葉樹	広葉樹		
8473.5 ha	2,239.45	5,785.50	2,234.68	113.40	4.77	5,672.10	203.78	244.77
100.0%	26.4%	68.3%	27.7%		67.0%		2.4%	2.9%

※総計には国有林を含まない

資料：地域整備課

漁業

○漁船

(2018年漁業センサス)

無動力船	1 隻
動力船	67
外機付船	16
1トン未満	29
～3トン未満	13
～5トン未満	9
～10トン未満	8
10トン以上	
小 計	75
合 計	143

資料：企画課

○階層別漁業経営体数

(2018年漁業センサス)

総 数	漁船非使用	漁 船 使 用				大型定置網	小型定置網	海面養殖
		無動力船	船外機付	動力船				
				3トン未満	3トン以上			
153	9	1	67	45	30	-	1	-

資料：企画課

○総括表 (2018年漁業センサス)

漁業経営体数	漁船		動力船		最盛期の海上作業従事者数		
	無動力船隻数	船外機付船隻数	隻数	トン数	総数	家族	雇用者
109	1	67	75	279.60	128	122	5

資料：企画課

種別	令和2年		令和3年	
	水揚量(t)	水揚高(万円)	水揚量(t)	水揚高(万円)
貝類	36.3	5,922	16	4,139
いせえび	21.6	6,515	17.8	5,558
てんぐさ	3.9	989	2.5	591
魚類	0.9	53	0.4	28
いか	0.9	57	0.1	6
その他海草類	4.6	339	3.4	225
合計	68.2	13,875	40.2	10,547

資料：伊豆漁協南伊豆支所

商業

○産業中分類別商店数等

(平成28年経済センサス-活動調査)

区分	分類	商店数(店)	従業者数(人)
卸売業	各種商品卸売業	-	-
	繊維・衣服等卸売業	-	-
	飲食料品卸売業	6	32
	建築材料、鉱物・金属材料等卸売業	-	-
	機械器具卸売業	-	-
	その他の卸売業	3	8
	小計	9	40
小売業	各種商品小売業	-	-
	繊維・衣服・身の回り品小売業	4	20
	飲食料品小売業	48	204
	機械器具小売業	14	45
	その他の小売業	35	120
	無店舗小売業	1	2
	小計	102	391
総計		111	431

資料：企画課

○商店数等の推移

(商業統計調査) (平成28年より経済センサス-活動調査)

区分	年次	平成3年	平成4年	平成6年	平成9年	平成11年	平成14年	平成16年	平成19年	平成26年	平成28年
商店数(店)		274	51	245	214	214	197	180	175	114	111
従業者数(人)		757	157	683	613	634	650	546	561	417	431
年間商品販売額(万円)		1,200,928	101,795	1,157,302	1,005,048	910,644	848,073	753,448	723,276	609,778	564,400
売場面積(m ²)		10,376	-	10,110	10,420	8,254	9,312	8,766	9,786	6,288	5,082
収容人員(人)		-	2,635	-	-	-	-	-	-	-	-
調査対象区分		卸・小	飲	卸・小	卸・小	卸・小	卸・小	卸・小	卸・小	卸・小	卸・小

資料：企画課

工業

○事業所数等の推移(従業者4~29人の事業所のみ)

(工業統計調査)

区分	年次	平成21年	平成22年	平成23年	平成24年	平成25年	平成26年	平成28年	平成29年	平成30年	令和元年
事業所数(社)		11	11	10	9	9	9	9	8	8	9
従業者数(人)		135	130	108	108	105	104	101	90	91	128
製造品出荷額(万円)		143,500	143,500	136,836	137,457	95,636	106,232	94,410	106,537	101,078	295,545

※平成27年は調査未実施。

資料：企画課

【産業】

観光

○下賀茂温泉「銀の湯会館」

場 所 — 南伊豆町下賀茂247番地の1

竣工年月日 — 平成8年3月25日

敷地面積 — 2,962.95㎡

建物面積

鉄筋コンクリート造 地上2階地下1階建 1,099.17㎡

地階(機械室) 66.04㎡

1階(大浴場、露天風呂、ホール、事務室等) 847.18㎡

2階(休憩室等) 185.95㎡

○弓ヶ浜温泉公衆浴場「みなと湯」

場 所 — 南伊豆町湊972番地

竣工年月日 — 平成4年3月20日

建物面積 — 木造 平屋建161.10㎡

○銀の湯会館入浴客数

平成 28年度	平成 29年度	平成 30年度	令和 元年度	令和 2年度	令和 3年度	伸長率 (令和3年度/令和2年度)
71,447	71,099	69,018	66,386	46,062	50,395	109.4%

資料：商工観光課

○みなと湯入浴客数

平成 28年度	平成 29年度	平成 30年度	令和 元年度	令和 2年度	令和 3年度	伸長率 (令和3年度/令和2年度)
23,429	20,616	18,932	20,147	14,593	17,589	120.5%

資料：商工観光課

○令和3年度 銀の湯会館月別入浴客数

4月	5月	6月	7月	8月	9月	10月	11月	12月	1月	2月	3月	合計
3,824	5,186	3,104	5,403	4,600	1,469	3,962	4,130	4,554	5,264	4,149	4,750	50,395

資料：商工観光課

○令和3年度 みなと湯月別入浴客数

4月	5月	6月	7月	8月	9月	10月	11月	12月	1月	2月	3月	合計
544	1,104	892	1,789	3,666	1,844	1,229	1,120	1,135	1,549	1,358	1,359	17,589

資料：商工観光課

○観光客及び宿泊者数

年次	観光レクリエーション客数	宿泊客数
平成 21 年	655,532	262,604
22	684,299	238,881
23	533,844	235,580
24	553,535	208,033
25	537,268	221,039
26	497,955	213,121
27	483,969	210,122
28	509,020	211,343
29	682,303	209,005
30	682,303	203,336
令和 元 年	816,518	171,169
2	524,427	98,662
3	801,932	96,154

資料：商工観光課

○石廊崎オーシャンパーク

「石廊崎オーシャンパーク」は平成25年に「石廊崎ジャングルパーク」の跡地を町で購入し、自然を満喫できる場所として整備したものです。「石廊崎オーシャンパーク」は見事な自然美を誇る名勝伊豆西南海岸の一部であり、先端からは見渡す限りの青い海と空が広がる絶景を楽しめます。また、先端へのアクセス向上のため大規模な駐車場が整備されています。

オーシャンパーク内には休憩棟が併設されており、軽食の提供やお土産販売のほか、伊豆半島の観光情報および南伊豆のジオパーク情報の発信を行っています。

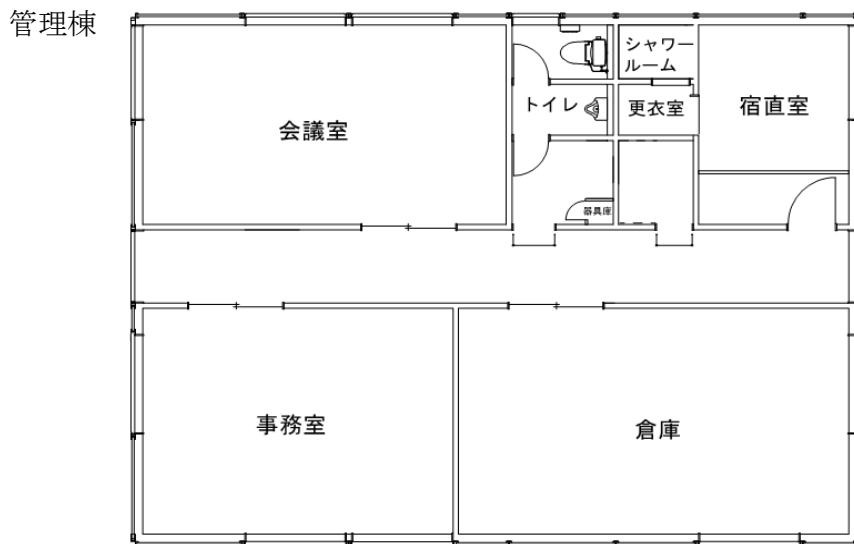
所在地 — 南伊豆町石廊崎546番地の5

開園日 — 平成31年4月1日

【駐車場】 普通車100台 大型車10台 ゆずりあい駐車2台

【休憩棟】 竣工年月日 — 平成31年2月13日
建物面積 — 鉄骨造 平屋建 408.00㎡

【管理棟】 竣工年月日 — 令和3年2月4日
建物面積 — プレハブ造 平屋建 110.94㎡



○令和3年度 石廊崎オーシャンパーク入込客数

4月	5月	6月	7月	8月	9月	10月	11月	12月	1月	2月	3月	合計
8,751	13,241	5,356	7,592	9,942	7,245	9,137	12,966	11,645	10,751	8,182	17,385	122,193

資料：商工観光課

【建設・運輸】

道路の状況

(令和4年3月31日現在)

国 道		県 道		町 道				農 道		林 道	
				1・2級		その他					
路線数	延長	路線数	延長	路線数	延長	路線数	延長	路線数	延長	路線数	延長
1	25km	5	46km	39	61km	661	171km	37	12km	7	10km

資料：地域整備課

建築確認申請状況

年度	平成 23年度	平成 24年度	平成 25年度	平成 26年度	平成 27年度	平成 28年度	平成 29年度	平成 30年度	令和 元年度	令和 2年度	令和 3年度
件数	33	29	35	25	29	21	23	27	30	24	20

*民間検査機関含む

資料：地域整備課

自動車保有台数

区 分	保有台数
総 数	7,139 台

乗用車	普通車	営 業 用	0 台
		自 家 用	933 台
	小 計		933 台
	小型車	営 業 用	0 台
		自 家 用	1,168 台
小 計		1,168 台	
合 計		2,101 台	

準乗用車	営 業 用	0 台
	自 家 用	48 台
	合 計	48 台

トラック等 (再掲)	営 業 用		0 台
	自 家 用		164 台
	合 計		164 台
	トラック等	2t 以下	112 台
		2t 超 5t 以下	41 台
		5t 超 8t 以下	5 台
		8t 超 10t 以下	2 台
		10t 超	0 台
	トレーラー	牽 引 車	1 台
		被 牽 引 車	2 台
三 輪 車		1 台	

特殊用途	営 業 用	0 台
	自 家 用	58 台
	合 計	58 台
大型特殊自動車		- 台

バス	営 業 用	0 台
	自 家 用	11 台
	合 計	11 台

軽自動車	乗 用 車	2,207 台
	貨 物 車	1,646 台
	三 輪 車	0 台
合 計		3,853 台

二輪・原付	250ccを超えるもの	87 台
	125cc超～250cc以下	117 台
	90cc超～125cc以下	101 台
	50cc超～90cc以下	48 台
	50cc以下	484 台
	原付三・四輪	26 台
	合 計	863 台

小型特殊	農 耕 作 業 用	31 台
	そ の 他	10 台
	合 計	41 台

資料：令和3年静岡県の自動車保有台数調査

水道の普及状況

(令和4年4月1日現在)

区分	施設数	給水戸数	給水人口
上水道	1	3,499 戸	6,238 人
簡易水道	9	784	1,415
専用水道	0	0	0
飲料水供給施設	1	39	67
合計	11	4,322	7,720

資料：生活環境課

上水道普及の推移

年度	配水管延長(m)	給水戸数(戸)	給水人口(人)	1日当最大給水量(m ³)	普及率(%)
平成 6 年	32,492	2,077	5,082	6,959	100%
7	37,223	2,097	5,107	6,809	100%
8	37,821	2,174	5,090	7,048	100%
9	38,605	2,199	5,044	6,411	100%
10	38,867	2,205	5,030	6,250	100%
11	39,119	2,226	5,090	6,035	100%
12	39,046	2,207	5,090	5,820	100%
13	40,182	2,211	5,052	6,756	100%
14	40,235	2,230	5,028	6,680	100%
15	40,943	2,233	4,993	6,287	100%
16	40,831	2,260	4,957	6,262	100%
17	41,066	2,269	4,932	5,845	100%
18	40,790	2,285	4,937	6,205	100%
19	40,772	2,294	4,937	5,882	100%
20	41,279	2,306	4,885	5,482	100%
21	41,470	2,312	4,885	6,088	100%
22	42,292	2,315	4,769	5,303	100%
23	42,546	2,313	4,668	5,042	100%
24	42,694	2,299	4,566	5,219	100%
25	42,694	2,304	4,471	4,556	100%
26	43,273	2,294	4,421	4,937	100%
27	42,974	2,296	4,404	4,826	100%
28	43,372	2,284	4,321	4,875	100%
29	89,098	3,458	6,464	4,779	100%
30	90,477	3,564	6,585	5,293	100%
令和 元年	91,016	3,533	6,495	5,694	100%
2	91,518	3,514	6,330	4,920	100%
3	91,606	3,499	6,238	4,169	100%

※平成29年度は6ヶ所の簡易水道を上水道に統合したため増加。

資料：生活環境課

【生活環境】

消防

○消防団編成

(令和4年4月1日現在)

団長	1	人
副団長	2	人
本部長	1	人
指導部長	1	人
分団長	6	人
指導員	6	人
副分団長	6	人
部長	12	人
班長	36	人
団員	177	人
合計	248	人

資料：総務課

○消防装備

(令和4年4月1日現在)

区分	台数
四輪ポンプ自動車	4台
ポンプ積載車	16台
可搬ポンプ	23台
合計	43台

資料：総務課

○下田地区消防組合南伊豆分署

場 所 - 南伊豆町加納595番地の3

竣工年月日 - 平成5年2月25日

建物面積 - 鉄骨2階建一部3階建 365.72㎡

1階 (通信室、仮眠室、車庫) 175.00㎡

2階 (事務室、会議室、待機室) 175.00㎡

3階 (訓練フローア) 15.72㎡

令和3年火災件数

	火災件数						焼損面積		火災損害額 (千円)	焼損棟数 (戸)	り災世帯数 (戸)	負傷者 (人)	死傷者 (人)
	合計	建物	林野	車両・船舶	爆発	その他	建物 (㎡)	林野 (㎡)					
1月	1	1					180	-	9,138	1	1	1	1
2月	2		1			1			0	-	-	-	-
3月	3	2				1	37	-	3,450	2	1	1	-
4月													
5月	2	2					5	-	280	2	2	-	-
6月													
7月	1					1	-	-	0	-	-	-	-
8月	1	1					27	-	5,176	1	-	-	-
9月													
10月													
11月													
12月													
計	10	6	1			3	249		18,044	6	4	2	1

資料：下田地区消防組合

犯罪、交通事故

○犯罪の発生件数(刑法犯)

(令和3年1月～12月)

総数	24 件
----	------

資料：下田警察署

警察

(令和4年4月1日現在)

区分	施設数	警察官
駐在所	5	5 人

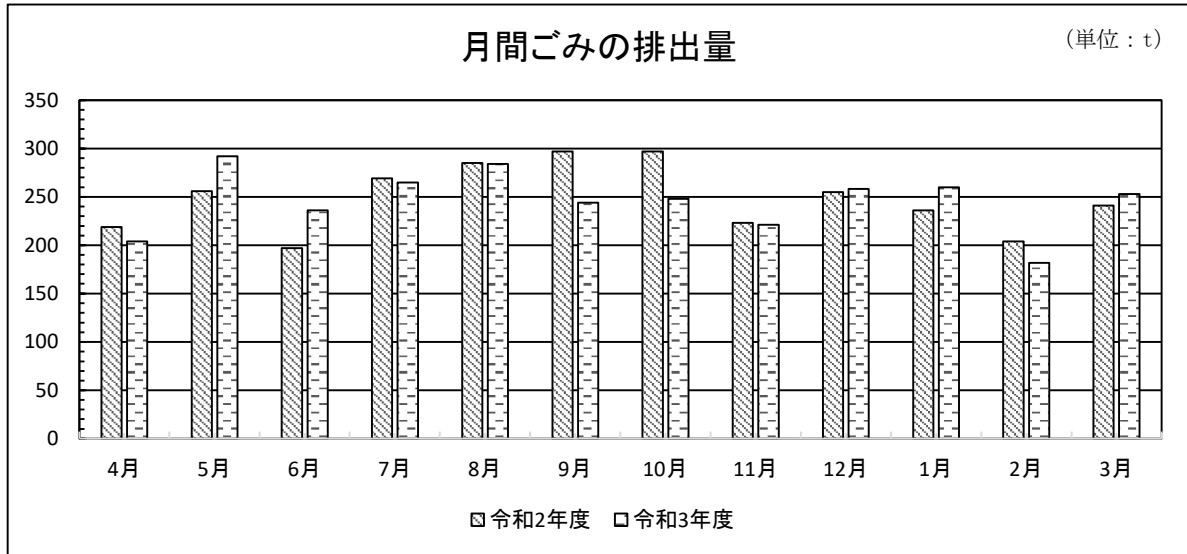
資料：下田警察署

○交通事故の発生状況

(令和3年1月～12月)

年次	人身件数	死者	傷者	物損件数
令和元年	19	1	19	162
令和2年	17	1	22	134
令和3年	20	1	22	139

資料：下田警察署



○月別ごみの排出量 (可燃ごみ)

(単位：t)

年 度	4月	5月	6月	7月	8月	9月	10月	11月	12月	1月	2月	3月	合計
平成 27 年度	211	229	235	250	328	245	250	236	275	242	215	253	2,969
28	275	267	216	285	326	272	272	229	253	229	213	246	3,083
29	250	293	227	294	326	258	237	265	240	238	192	246	3,066
30	255	267	284	253	258	320	246	266	284	254	209	220	3,116
令和 元 年度	250	202	295	325	357	264	269	250	245	213	206	244	3,120
2	219	256	197	269	285	297	297	223	255	236	204	241	2,979
3	204	292	236	265	284	244	248	221	258	260	182	253	2,947

資料：生活環境課

○分別ごみの排出量

(単位：t)

年 度	新聞紙	ダンボール	雑誌	アルミ缶	スチール缶	無色のビン	茶色のビン	その他の色のビン	金属類	ガラス瀬戸物	ペットボトル	粗大ごみ	その他(古着等)	合計
平成 27 年度	114	70	121	13	16	32	22	35	43	48	21	118	32	685
28	113	70	112	14	18	33	22	39	39	52	22	116	32	682
29	106	53	109	10	16	31	21	36	40	52	18	99	40	631
30	93	47	92	9	11	30	23	17	41	58	17	91	49	578
令和 元 年度	76	50	96	10	11	30	23	16	53	64	16	108	66	619
2	58	58	78	10	12	28	23	17	62	70	16	122	70	624
3	55	63	71	10	12	26	21	15	50	55	16	126	39	559

資料：生活環境課

○形態別ごみの排出量

年 度	処理区域人口	1人1日当りの排出量	総排出量	収 集 形 態				処 理 形 態				焼却灰埋立量
				直営	委託	直接搬入	計	焼却	埋立(直接埋立分)	資源化(再利用分)	計	
	人	kg	t	t	t	t	t	t	t	t	t	t
平成 27 年度	8,841	1.13	3,654	0	2,100	1,554	3,654	2,992	83	579	3,654	390
28	8,743	1.18	3,765	0	2,069	1,696	3,765	3,111	91	563	3,765	415
29	8,574	1.18	3,697	0	1,909	1,788	3,697	3,079	88	530	3,697	413
30	8,456	1.20	3,694	0	1,842	1,852	3,694	3,131	58	505	3,694	400
令和 元 年度	8,268	1.24	3,739	0	1,878	1,861	3,739	3,142	64	533	3,739	419
2	8,109	1.22	3,603	0	1,795	1,808	3,603	3,017	70	516	3,603	379
3	7,941	1.21	3,506	0	1,766	1,740	3,506	2,979	55	472	3,506	346

資料：生活環境課

【生活環境】

下水道

○南伊豆町公共下水道事業（湊・手石・下賀茂）終末処理場の概要

（令和4年3月31日現在）

名 称	全体計画（湊・手石・下賀茂処理分区）
処 理 場 名	南伊豆町クリーンセンター
設 置 場 所	南伊豆町湊1473番地
敷 地 面 積	8,969.21m ²
排 除 方 式	分流式
処 理 方 法	嫌気好気ろ床法
計 画 放 流 水 質	BOD 15mg/ℓ, SS 20mg/ℓ
建 物 延 面 積	2,726m ²
処 理 能 力	1,980m ³ /日 ※日最大
計 画 区 域 面 積	128ha
計 画 人 口	定住2,110人・観光2,930人

資料：生活環境課

○南伊豆町公共下水道事業普及の推移

（令和4年3月31日現在）

年 度	管渠延長 (m)	累計延長 (m)	供用戸数	接続戸数	接続率
平成 23 年度	634.70	25,353.31	980	514	52.45%
平成 24 年度	890.96	26,244.27	996	527	52.91%
平成 25 年度	183.66	26,427.93	1030	539	52.33%
平成 26 年度	897.08	27,325.01	1,041	550	52.83%
平成 27 年度	1,274.62	28,599.63	1,112	569	51.17%
平成 28 年度	361.48	28,961.11	1,138	590	51.85%
平成 29 年度	0.00	28,961.11	1,153	607	52.65%
平成 30 年度	0.00	28,961.11	1,156	617	53.37%
令和 元 年度	0.00	28,961.11	1,159	625	53.93%
令和 2 年度	0.00	28,961.11	1,162	636	54.73%
令和 3 年度	0.00	28,961.11	1,170	650	55.56%

資料：生活環境課

○南伊豆町クリーンセンター月別放流量

年度	2 年度	3 年度
4月	23,935 m ³	27,045 m ³
5月	22,488	26,977
6月	26,269	27,382
7月	40,427	36,578
8月	35,026	37,442
9月	28,128	26,624
10月	29,193	28,666
11月	27,655	28,730
12月	27,578	29,807
1月	25,101	28,053
2月	23,840	26,410
3月	28,422	30,928
合計	338,062	354,642

資料：生活環境課

○南伊豆町クリーンセンター月別放流水質

（令和3年度）

水質	BOD (mg/ℓ)	SS (mg/ℓ)
4月	3.9	1.0
5月	3.6	1.0
6月	3.0	1.0
7月	1.1	3.4
8月	3.9	1.0
9月	4.4	1.0
10月	1.3	1.0
11月	5.9	1.6
12月	4.0	1.6
1月	3.7	2.2
2月	8.8	1.1
3月	4.5	1.2

資料：生活環境課

保健衛生

○衛生教育実施状況

(令和3年度)

区 分		実施回数	総人数
母子	むし歯予防教室	7回	126人
	母親(両親)学級	12	11
成人	一般健康教育	8	61
	歯周疾患	1	10
	ロコモティブシンドローム	1	19
	病態別	1	41
健康づくり	食生活推進協議会(南豆味会)	7	82
	〃(伝達講習会)	6	146
	保健協力委員研修	3	82
介護予防	介護予防普及啓発事業	24	250
	地域介護予防活動支援事業	198	3,427
	地域リハビリテーション活動支援事業	10	61

資料：健康増進課、福祉介護課

○健診実施状況

(令和3年度)

区 分		対象者数	受診者数	受診率
母子保健	4か月児健診	31人	22人	71.0%
	10か月児健診	32	23	71.9
	1歳6か月児健診	28	27	96.4
	3歳児健診	31	31	100.0
	2歳児歯科健診	32	30	93.8
	2歳6か月児歯科健診	31	30	96.8
成人・老人保健	胃がん検診	2,542	829	32.6
	肺がん検診(結核検診)	2,716	1,070	39.4
	子宮頸がん検診	1,260	350	27.8
	乳がん検診	1,125	272	24.2
	大腸がん検診	3,076	1,055	34.3

資料：健康増進課

○予防接種実施状況

(令和3年度)

区 分		対象者数	実施者数	実施率
日 本 脳 炎		95人	119人	125.3%
B C G		23	23	100.0
B 型 肝 炎		83	72	86.7
4種混合(百日咳・ジフテリア・破傷風・不活化ポリオ)		116	100	86.2
水 痘		58	50	86.2
2種混合(ジフテリア・破傷風)		42	31	73.8
麻疹風疹		69	58	84.1
インフルエンザ菌b型(ヒブ)		121	100	82.6
小児用肺炎球菌		121	99	81.8

資料：健康増進課

【保健衛生・国保】

○犬の指導実施状況 (令和4年3月31日現在)

犬の登録頭数	予防注射頭数
424 頭	315 頭

資料：生活環境課

国民健康保険

○国民健康保険加入状況 (令和4年3月31日現在)

住民登録 世帯数	住民登録 人口	国民健康保険加入		加入割合
		世帯数	被保険者数	
3,901 世帯	7,804 人	1,718 世帯	2,629 人	33.69 %

資料：健康増進課

○国民健康保険給付状況 (療養の給付) (令和3年度)

区分	件数 (件)	費用額 (円)	1件当り費用額 (円)	1人当り費用額 (円)	年間平均被保険者数
入院	730	383,572,375	525,442	142,275	2,696 人 (一般・退職)
入院外	21,725	397,697,502	18,306	147,514	
歯科	4,008	48,070,370	11,994	17,830	
調剤	13,131	131,562,340	10,019	48,799	
(食事療養費)	(711)	24,630,229	34,642	9,136	
訪問看護	84	4,223,410	50,279	1,567	
計	39,678	989,756,226	24,945	367,121	

() は入院とセットのため、件数の合計には含めない。

資料：健康増進課

○国民健康保険給付状況 (その他の給付) (令和3年度)

区分	件数 (件)	給付額
療養費	642	8,369,973 円
高額療養費	2,270	107,843,706
出産育児一時金	5	2,100,000
葬祭費	16	800,000
移送費	0	0
計	2,933	119,113,679

資料：健康増進課

○下田メディカルセンター附属みなとクリニック

南伊豆町湊674番地

平成24年5月1日に下田市へ移転した下田メディカルセンターの機能を補完する診療所として、内科を中心とした下田メディカルセンター附属みなとクリニックを旧共立湊病院の敷地内に開院しました。病気の初期治療や安定期の治療を中心に診療をしております。

(令和4年4月1日現在)

診療のご案内	診療日	月曜日～金曜日（第2・第4金曜日、土・日・祝祭日・年末年始 休診）
	受付時間	午前10時30分～午前11時30分（初診・再診）
	診療科目	内科
	指定・承認事項	各種保険、労災、生活保護法、被爆者一般疾病

○下田メディカルセンター

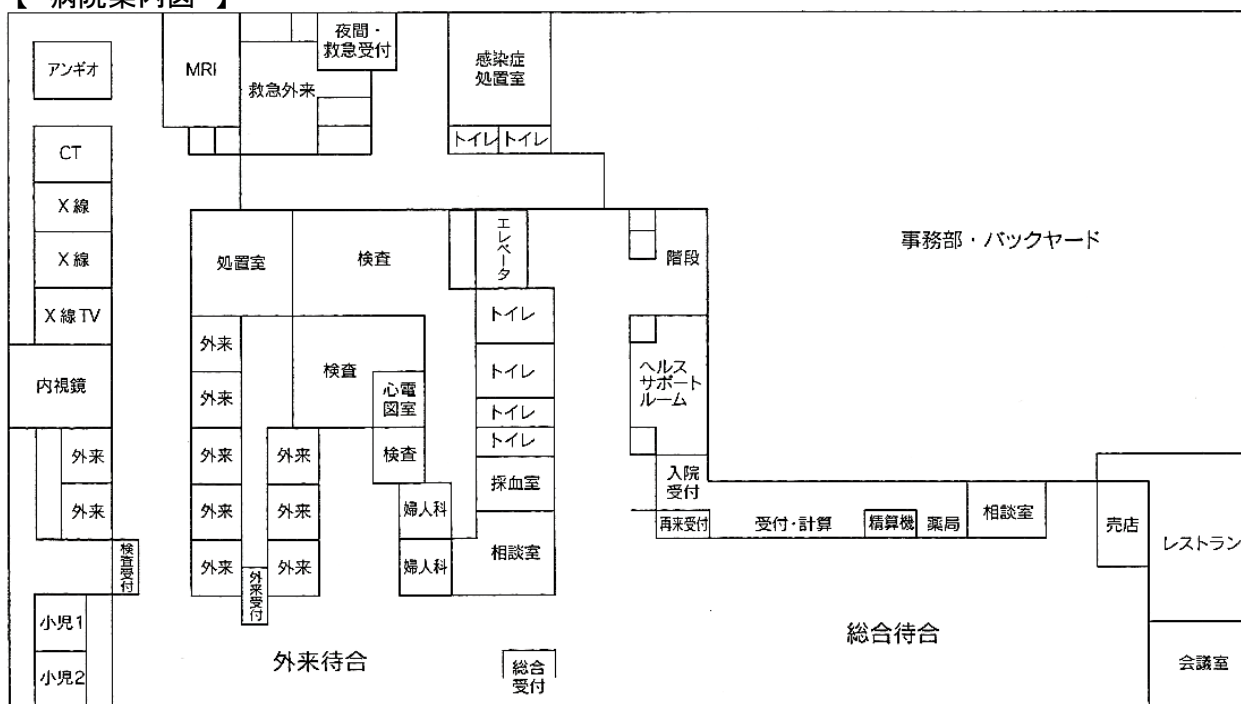
下田市六丁目4-10

下田メディカルセンターは、平成24年5月1日に共立湊病院の医療機能を充実させるため旧下田南高跡地へ移転し、開院いたしました。共立湊病院から引き続き医療法人社団静岡メディカルアライアンスを指定管理者に定め診療しております。下田・賀茂地域唯一の公立病院として、住民の皆様信頼される病院となるよう急性期医療を中心とした医療機能の充実に取り組んでおります。

(令和4年4月1日現在)

診療のご案内	診療日	月曜日～土曜日（日曜日・祝祭日・年末年始 休診）
	受付時間	・午前 各診療科 午前8時30分～午前11時00分 ・午後 各診療科 午後1時30分～午後4時00分
	診療科目	内科、消化器内科、循環器内科、外科、整形外科、小児科、眼科、婦人科、耳鼻咽喉科、脳神経外科、泌尿器科、リハビリテーション科、麻酔科、皮膚科
	病床数(許可病床数)	病床 138床 内訳：一般(101床)、感染(4床)、回復期リハビリテーション(33床)
	指定・承認事項	2次救急、小児救急、各種保険、労災、生活保護法、結核予防法、被爆者一般疾病、特定疾病、身体障害者福祉法指定医
休診日	休診日については、下田メディカルセンターホームページまたはお電話(0558-25-2525)でご確認ください。	

【 病院案内図 】



【保健衛生・国保】

○介護老人保健施設「なぎさ園」 南伊豆町湊674番地

平成13年4月、南伊豆町湊に開設された「なぎさ園」は、医療法人社団静岡メディカルアライアンスが指定管理者となり運営しております。病院退院後や在宅介護が困難となった方々の家庭復帰を目指し、また、在宅復帰後の生活支援としてショートステイや通所リハビリテーションを実施しております。

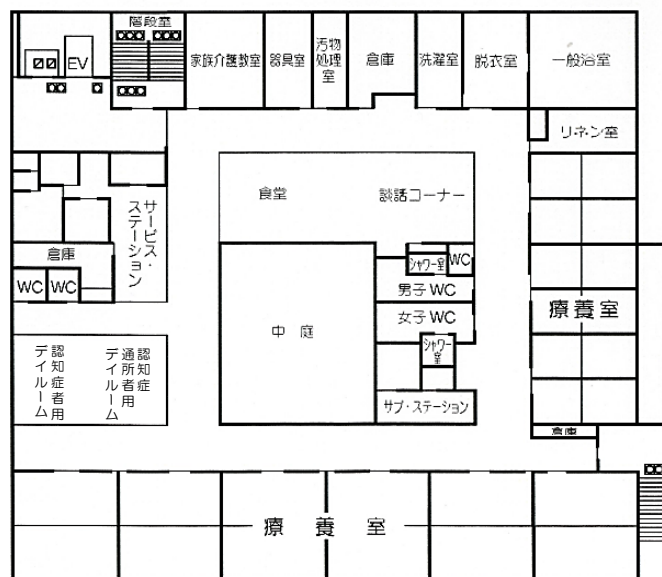
(令和4年4月1日現在)

施設の概要	設置者	一部事務組合下田メディカルセンター
	建築延床面積	3,247.8㎡ (1階 1,987.8㎡、2階 1,260.0㎡)
	定員	80名
	通所定員	20名

1F 一般棟 (50床) ■療養室(1人部屋):6部屋 ■療養室(4人部屋):11部屋



2F 認知症専門 (30床) ■療養室(1人部屋):6部屋 ■療養室(4人部屋):6部屋

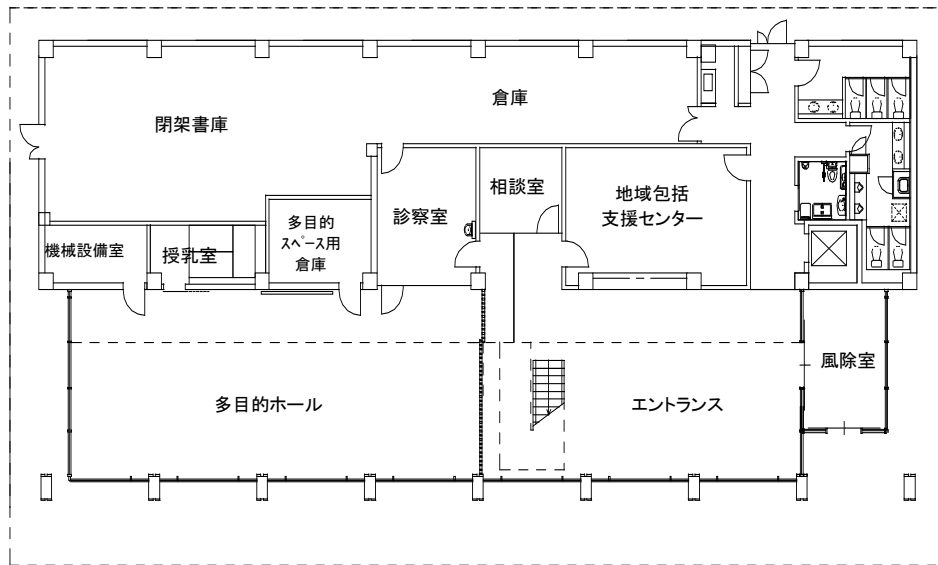


○南伊豆町健康福祉センター

平成30年4月、南伊豆町加納に開設された「健康福祉センター」は、町民の健康増進と福祉サービス向上に資するための施設として整備されました。介護予防・高齢者の総合的な相談拠点である「地域包括支援センター」を配置し、地域福祉の推進役である「社会福祉法人南伊豆町社会福祉協議会」も事務所を置いています。

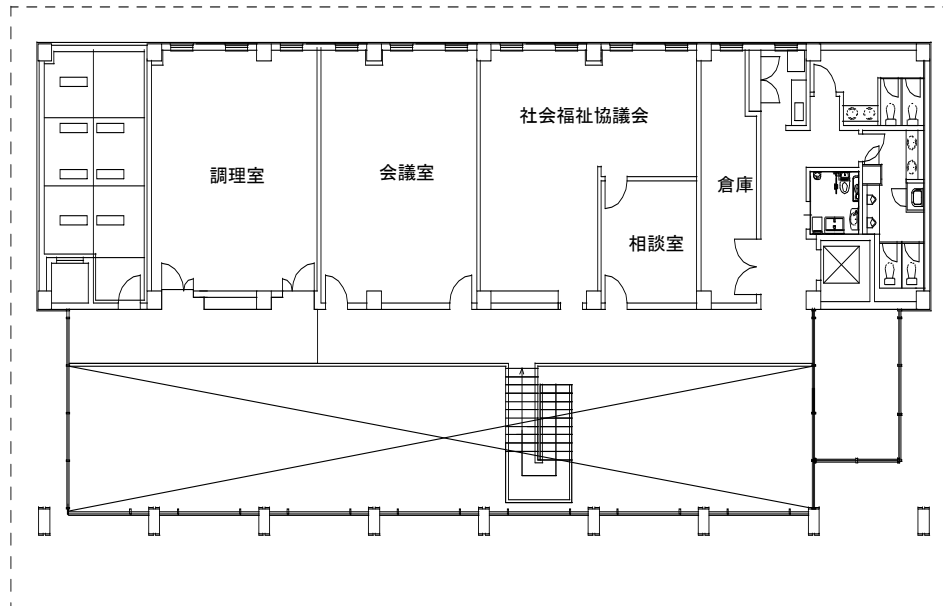
所在地 : 南伊豆町加納790番地 敷地面積 : 2,459.02㎡
 延床面積 : 947.84㎡ 建築面積 : 693.84㎡

1階



- ・地域包括支援センター事務所
- ・地域包括支援センター相談室
- ・診察室
- ・授乳室
- ・多目的ホール

2階



- ・社会福祉協議会事務所
- ・社会福祉協議会相談室
- ・会議室
- ・調理室

【福祉】

児童福祉

○子供会等 (令和4年4月1日現在)

子供会数	会員数
25	276

資料：社会福祉協議会

○認定こども園の措置児童数及び職員数

(令和4年4月1日現在)

施設名	定員	措置児童数 (人)							園長	保育教諭	調理員
		0歳	1歳	2歳	3歳	4歳	5歳	計			
南伊豆認定こども園	225	2	13	28	31	30	29	133	1	25	4

資料：福祉介護課

○児童手当支給状況

(令和4年3月31日現在)

受給者数 (人)			受給対象児童数 (年間延) (人)			児童手当支給額 (円)
被用者	非被用者	計	被用者	非被用者	計	
256	105	361	5,077	2,014	7,091	78,325,000

資料：福祉介護課

老人福祉

○南伊豆町シルバー人材センター

所在地 - 南伊豆町加納590番地の1

設立年月日 - 平成9年4月7日 (法人化令和2年4月1日)

(令和4年4月1日現在)

	男	女	計
会員数 (人)	78	29	107

資料：シルバー人材センター

○老人クラブ及び会員数

(令和4年4月1日現在)

老人クラブ数	加入対象者数	会員数	加入率
17	3,742	556	14.86%

資料：福祉介護課

○60歳以上の階層別人口

(令和4年4月1日現在)

区 分	男	女	計
60 歳 ～ 64 歳	267 人	237 人	504 人
65 ～ 69	347	357	704
70 ～ 74	543	523	1,066
75 ～ 79	305	381	686
80 ～ 84	241	305	546
85 ～ 89	131	250	381
90 ～ 94	66	176	242
95 ～ 99	17	81	98
100 歳 以上	3	16	19
計	1,920	2,326	4,246

資料：福祉介護課

○高齢者世帯の状況

(令和4年4月1日現在)

区 分	世 帯 数	人 数
子供らとの同居世帯	769 世帯	1,081 人
ひとりぐらし世帯	1,189	1,189
夫 婦 の み	619	1,238
その他の高齢者のみ世帯	96	234
計	2,673	3,742

資料：福祉介護課

【福祉】

介護保険

○介護保険加入状況

(令和4年3月31日現在)

住民登録人口 (a)	介護保険加入 第1号被保険者数 (b)	加入割合 (b) / (a)
7,804 人	3,664 人	46.95 %

資料：福祉介護課

○要介護（要支援）認定者数

(令和4年3月31日現在)

	要支援1	要支援2	要介護1	要介護2	要介護3	要介護4	要介護5	計
第1号被保険者 (人)	43	44	162	116	115	100	39	619
第2号被保険者 (人)	0	0	2	0	1	2	0	5
計 (人)	43	44	164	116	116	102	39	624

資料：福祉介護課

○居宅介護（介護予防）サービス受給者数

(令和4年3月31日現在)

	予防給付		介護給付					計
	要支援1	要支援2	要介護1	要介護2	要介護3	要介護4	要介護5	
第1号被保険者 (人)	14	23	109	87	51	36	8	328
第2号被保険者 (人)	0	0	1	0	0	1	0	2
計 (人)	14	23	110	87	51	37	8	330

資料：福祉介護課

○地域密着型（介護予防）サービス受給者数

(令和4年3月31日現在)

	予防給付		介護給付					計
	要支援1	要支援2	要介護1	要介護2	要介護3	要介護4	要介護5	
第1号被保険者 (人)	0	0	37	15	13	4	1	70
第2号被保険者 (人)	0	0	1	0	0	0	0	1
計 (人)	0	0	38	15	13	4	1	71

資料：福祉介護課

○施設介護サービス受給者数

(令和4年3月31日現在)

	介護老人 福祉施設	介護老人 保健施設	介護療養型 医療施設	介護医療院	計
第1号被保険者 (人)	87	63	0	15	165
第2号被保険者 (人)	0	1	0	0	1
計 (人)	87	64	0	15	166

※重複利用者あり

資料：福祉介護課

○介護給付の状況

(令和3年度)

区 分	費 用 額
居宅介護（予防）サービス給付	351,830 千円
地域密着型介護（予防）サービス給付	96,945
施設介護サービス給付	528,986
居宅介護（予防）福祉用具購入費	1,331
居宅介護（予防）住宅改修費	2,801
居宅介護（予防）サービス計画	51,860
高額介護（予防）サービス給付	38,817
特定入所者介護（予防）サービス給付	34,126
計	1,106,696

資料：福祉介護課

国民年金

○国民年金被保険者数

(令和3年3月31日現在)

総数	第1号被保険者	任意加入被保険者	第3号被保険者
1,183	921	9	253

資料：町民課

○国民年金給付費受給権者数及び受給年金額

(令和3年3月31日現在)

	老齢関係	障害関係	遺族関係	総合計
受給権者数	3,604	228	17	3,849
年金額	2,536,695,376	195,104,000	12,440,018	2,744,239,394

資料：町民課

生活保護世帯

(令和4年4月1日現在)

区 分	世帯(世帯)	人員(人)
生活保護受給世帯	73	82
うち生活扶助	55	64
うち住宅扶助	36	41
うち教育扶助	0	0
うち医療扶助	66	71
うち介護扶助	14	14

資料：福祉介護課

公営住宅管理状況

(令和4年4月1日現在)

建設年度	戸数	構造
昭和34年度	1戸	木造
36	8	〃
49	2	簡易耐火構造
50	12	中層耐火構造
平成6年度	8	木造
7	8	〃
計	39	

資料：地域整備課

○町営上賀茂住宅

所在地 — 南伊豆町上賀茂583番地の1他
 敷地面積 — 2,243.40㎡
 戸数 — 16戸(1棟2戸)
 建物面積 — 3LK 68.73㎡ 4棟8戸(平成6年度建設)
 4LK 75.77㎡ 4棟8戸(平成7年度建設)

資料：地域整備課

【教育・文化】

教育

○小学校の状況

(令和4年5月1日現在)

校名	学級数	1			2			3			4			5			6			計			教職員数		
		男	女	計	男	女	計	男	女	計	男	女	計	男	女	計	男	女	計	男	女	計	男	女	計
南中小学校	8	10	3	13	6	4	10	6	8	14	13	12	25	11	14	25	13	13	26	59	54	113	6	7	13
南上小学校	5	4	4	8	5	5	10	2	6	8	3	2	5	3	8	11	5	4	9	22	29	51	5	4	9
南伊豆東小学校	8	10	9	19	12	12	24	8	12	20	6	7	13	13	13	26	12	6	18	61	59	120	4	10	14
計	21	24	16	40	23	21	44	16	26	42	22	21	43	27	35	62	30	23	53	142	142	284	15	21	36

※特別支援学級在籍児を含む

資料：教育委員会

○中学校の状況

(令和4年5月1日現在)

校名	学級数	1			2			3			計			教職員数		
		男	女	計	男	女	計	男	女	計	男	女	計	男	女	計
南伊豆東中学校	3	6	7	13	7	13	20	10	12	22	23	32	55	7	3	10
南伊豆中学校	6	12	17	29	16	12	28	18	22	40	46	51	97	9	5	14
計	9	18	24	42	23	25	48	28	34	62	69	83	152	16	8	24

※特別支援学級在籍児を含む

資料：教育委員会

○高等学校の状況

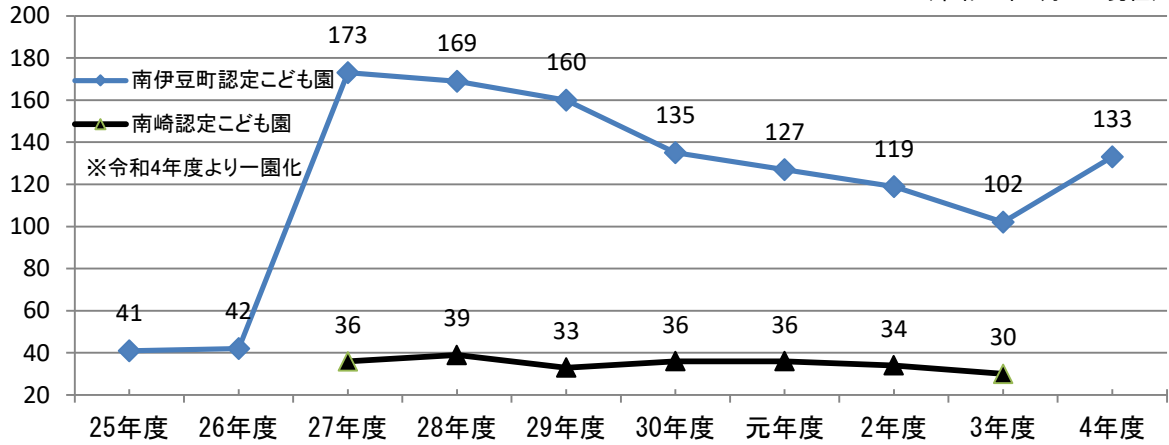
(令和4年5月1日現在)

校名	学級数	1			2			3			計			教職員数		
		男	女	計	男	女	計	男	女	計	男	女	計	男	女	計
下田高等学校 南伊豆分校	3	14	3	17	14	6	20	11	6	17	39	15	54	19	10	29

資料：下田高等学校南伊豆分校

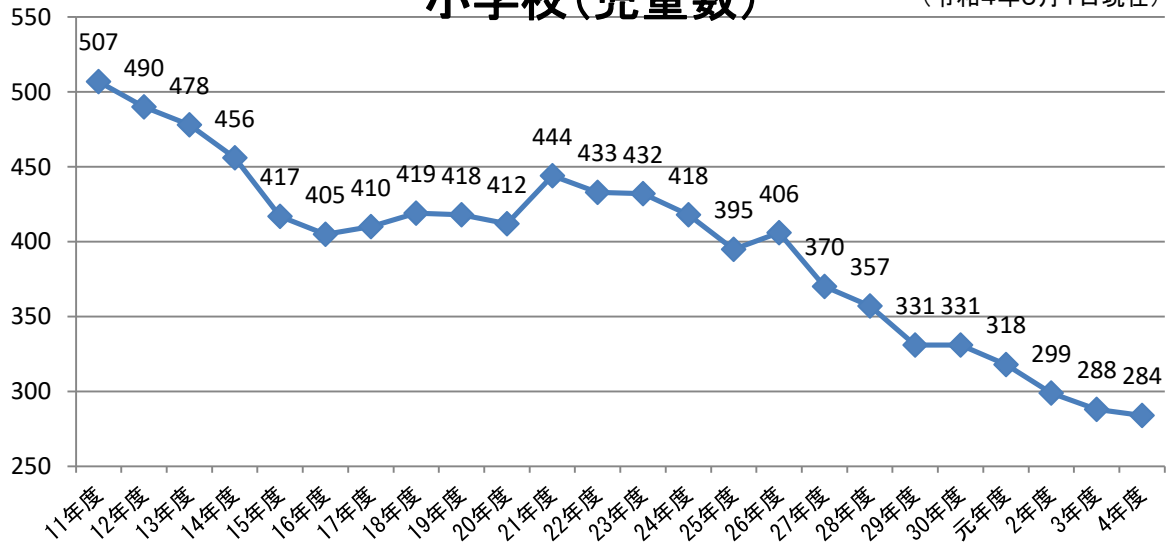
認定こども園児童数

(令和4年5月1日現在)



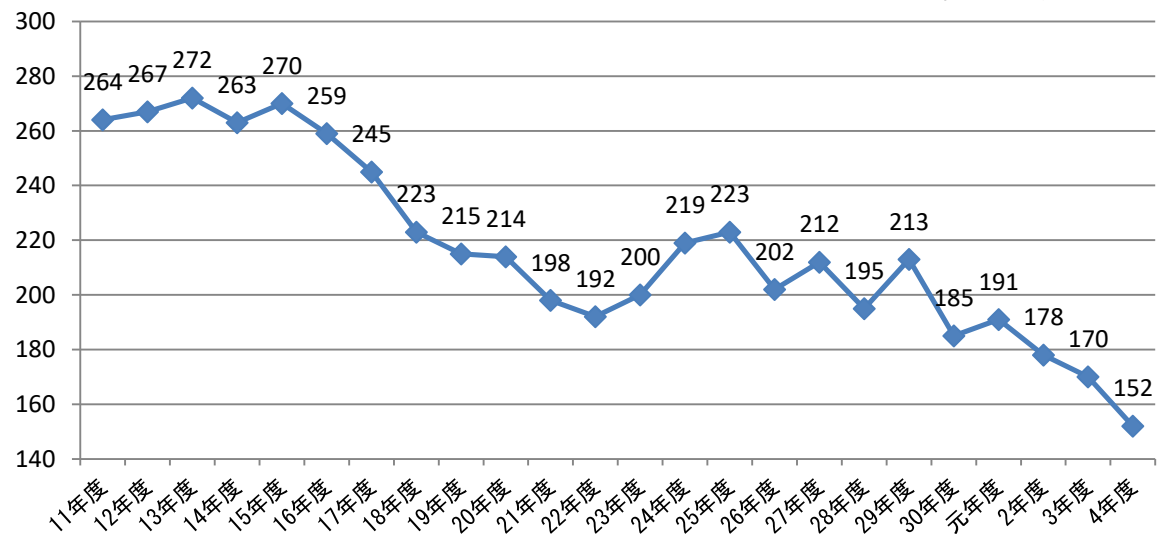
小学校(児童数)

(令和4年5月1日現在)



中学校(生徒数)

(令和4年5月1日現在)



【教育・文化】

文化

○文化財（国・県・町指定）

件名	指定区分	指定年月日	所在
紙本墨書大般若経	国指定、重要文化財	大正 8 年 4 月 12 日	湊、修福寺
弥陀窟	国指定、天然記念物	昭和 9 年 12 月 28 日	手石、弥陀山
伊豆西南海岸	国指定、名勝	昭和 12 年 6 月 15 日	南伊豆町、松崎町、西伊豆町
紙本墨書大般若経	県指定、書跡	昭和 43 年 3 月 18 日	伊浜、普照寺
ウバメガシ群落	県指定、天然記念物	昭和 37 年 2 月 27 日	子浦、高見場
白鳥神社のビヤクシン	県指定、天然記念物	昭和 42 年 10 月 11 日	吉田、白鳥神社
わに口	県指定、工芸	昭和 42 年 10 月 11 日	伊浜、普照寺
梵鐘	県指定、工芸	昭和 42 年 10 月 11 日	伊浜、普照寺
妻良の盆おどり	県指定、無形民俗文化財	昭和 46 年 3 月 19 日	妻良
木造伝大日如来座像	県指定、有形文化財	昭和 56 年 10 月 23 日	手石、正善寺
小稲の虎舞（竜虎の舞）	県指定、無形民俗文化財	平成 10 年 3 月 17 日	手石、小稲
三島神社のクスノキ（2本）	県指定、天然記念物	平成 14 年 12 月 10 日	加納、三島神社
小稲の虎舞（竜虎の舞）	国選択、無形民俗文化財	平成 16 年 2 月 6 日	手石、小稲
東子浦の人形芝居用具（101点）	国登録、有形民俗文化財	平成 22 年 3 月 11 日	東子浦、伊鈴川神社
薬師如来坐像	町指定、有形文化財（彫刻）	平成 30 年 3 月 8 日	手石、青龍寺
観音菩薩坐像	町指定、有形文化財（彫刻）	平成 30 年 3 月 8 日	伊浜、普照寺
阿弥陀如来立像	町指定、有形文化財（彫刻）	平成 30 年 3 月 8 日	子浦、西林寺
観音菩薩立像	町指定、有形文化財（彫刻）	平成 30 年 3 月 8 日	下賀茂、慈雲寺
頭如上人図	町指定、有形文化財（絵画）	平成 30 年 3 月 8 日	大瀬、浄性寺
地獄極楽図	町指定、有形文化財（絵画）	平成 30 年 3 月 8 日	手石、青龍寺

○南伊豆町立図書館

所在地 — 南伊豆町加納791番地の1

竣工年月日 — 平成元年2月15日

建物面積 — 木造2階建 327.24㎡

1階 247.86㎡

2階 79.38㎡

○年度別貸出冊数

	一般書	児童書	合計
平成29年度	27,754	29,534	57,288
平成30年度	31,111	32,541	63,652
令和元年度	27,728	30,347	58,075
令和2年度	23,631	26,830	50,461
令和3年度	25,716	30,355	56,071

資料：教育委員会

○石垣りん文学記念室

所在地 — 南伊豆町加納791番地の1 町立図書館内

竣工年月日 — 平成21年3月29日

建物面積 — 木造平屋建 35.12㎡

資料：教育委員会

○南伊豆郷土館

所在地 — 南伊豆町下賀茂323番地の1

竣工年月日 — 昭和59年12月19日

建物面積 — 鉄骨2階建 352.92 ㎡ ホール 69.63 ㎡ 展示棚 14.98 ㎡

補助事業 226.80 ㎡ 伝習室（会議室） 77.76 ㎡

町単事業 126.12 ㎡ 保管室 17.01 ㎡

資料：地域整備課

○南伊豆町武道館

所在地 — 南伊豆町加納590番地の1

竣工年月日 — 平成11年2月20日

建物敷地面積 — 2,011㎡

構造及び面積 — 鉄骨・鉄筋コンクリート造一部2階建

延べ床面積 995.38㎡

1階面積	784.08㎡
2階面積	211.30㎡

武道館	370㎡（112畳）
準備コーナー	45㎡
観覧席	140人収容

資料：教育委員会

スポーツ施設

○町営南上プール

所在地 — 南伊豆町青野8番地

竣工年月日 — 昭和54年8月22日

構造及び面積 — 鉄骨・鉄筋コンクリート造 管理棟 67.44㎡

資料：地域整備課

○町営差田グラウンド

所在地 — 南伊豆町入間16番地

竣工年月日 — 昭和63年3月8日

構造及び面積 — 鉄骨・鉄筋コンクリート造 管理棟 59.50㎡

資料：地域整備課

○加納テニスコート

所在地 — 南伊豆町加納321番地の1

設置年月日 — 令和2年

構造及び面積 — 6面

資料：教育委員会

【行政】

○役場庁舎

所在地 — 南伊豆町下賀茂315番地の1
 竣工年月日 — 平成23年12月22日
 建物構造 — 鉄骨造3階建
 その他建物 — 庁用車庫・駐輪場・南伊豆郷土館

○町三役名簿

(令和4年4月1日現在)

職名	氏名
町長	岡部 克仁
副町長	橋本 元治
教育長	佐野 薫

敷地面積	面積	積
建築面積	6,809.35	m ²
延床面積	1,383.81	m ²
延床面積	役場庁舎	2,993.76 m ²
	車庫	86.37 m ²
	駐輪場	36.48 m ²
	南伊豆郷土館	352.66 m ²

○役場庁舎内その他施設

行政エリア — 防災対策室・議場
 町民エリア — 湯けむりホール・多目的室・相談室・診察室

課別職員数

(令和4年4月1日現在)

課名	男	女	計
総務課 (防災室含む)	10人	5人	15人
企画課 (地方創生室含む)	8	1	9
地域整備課	11	0	11
商工観光課	4	4	8
町民課	8	4	12
福祉介護課	5	10	15
健康増進課	2	8	10
福祉介護課内認定こども園	1	21	22
生活環境課	7	2	9
会計室	1	2	3
教育委員会	事務局	3	9
	学校関係	1	1
議会事務局	2	0	2
計	66	61	127

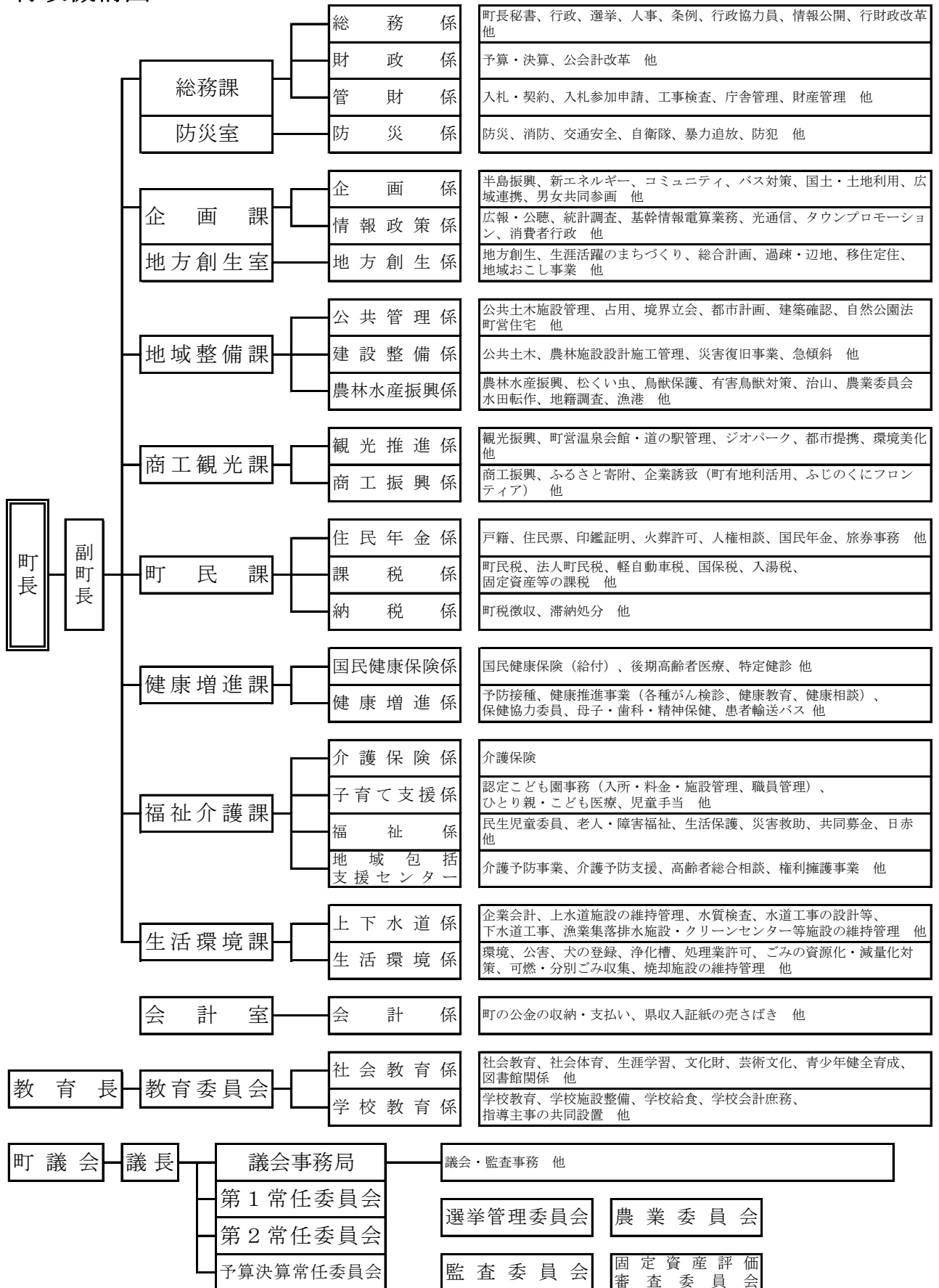
(注) 特別職を除く

歴代町長

氏名	就任年月日	退任年月日
青木 力之助	昭和 34年 8月 24日	昭和 38年 8月 23日
青木 力之助	38年 8月 24日	42年 5月 31日
竹内 虎作	42年 6月 1日	46年 5月 31日
竹内 虎作	46年 6月 1日	50年 1月 31日
鈴木 善長	50年 2月 23日	54年 2月 22日
鈴木 善長	54年 2月 23日	58年 2月 22日
菊池 利郎	58年 2月 23日	62年 2月 22日
菊池 利郎	62年 2月 23日	平成 3年 2月 22日
菊池 利郎	平成 3年 2月 23日	7年 2月 22日
菊池 利郎	7年 2月 23日	11年 2月 22日
岩田 篤	11年 2月 23日	15年 2月 22日
岩田 篤	15年 2月 23日	17年 4月 15日
鈴木 史鶴哉	17年 5月 15日	21年 5月 14日
鈴木 史鶴哉	21年 5月 15日	25年 5月 14日
梅本 和熙	25年 5月 15日	29年 5月 14日
岡部 克仁	29年 5月 15日	令和 3年 5月 14日
岡部 克仁	令和 3年 5月 15日	—

資料：総務課

行政機構図



【財政】

令和4年度 各会計別当初予算額

区分		年度	令和4年度予算額(A)	令和3年度予算額(B)	比較(A) - (B)	
一般会計			5,200,000 千円	4,936,000 千円	264,000 千円	
特別会計	国民健康保険		1,290,660	1,359,881	△ 69,221	
	介護保険		1,296,244	1,303,781	△ 7,537	
	後期高齢者医療		148,683	135,333	13,350	
	南上財産区		595	233	362	
	南崎財産区		400	405	△ 5	
	三坂財産区		5,240	6,091	△ 851	
	土地取得		1	1	0	
	指導主事共同設置事業		31,797	33,418	△ 1,621	
	公共下水道事業		267,491	255,526	11,965	
	子浦漁業集落排水事業		19,055	19,836	△ 781	
	中木漁業集落排水事業		32,851	41,543	△ 8,692	
	妻良漁業集落排水事業		24,062	22,946	1,116	
	水道事業	収入		446,056	414,926	31,130
		支出		582,566	545,120	37,446

資料：総務課

令和4年度 一般会計当初予算額

○歳入

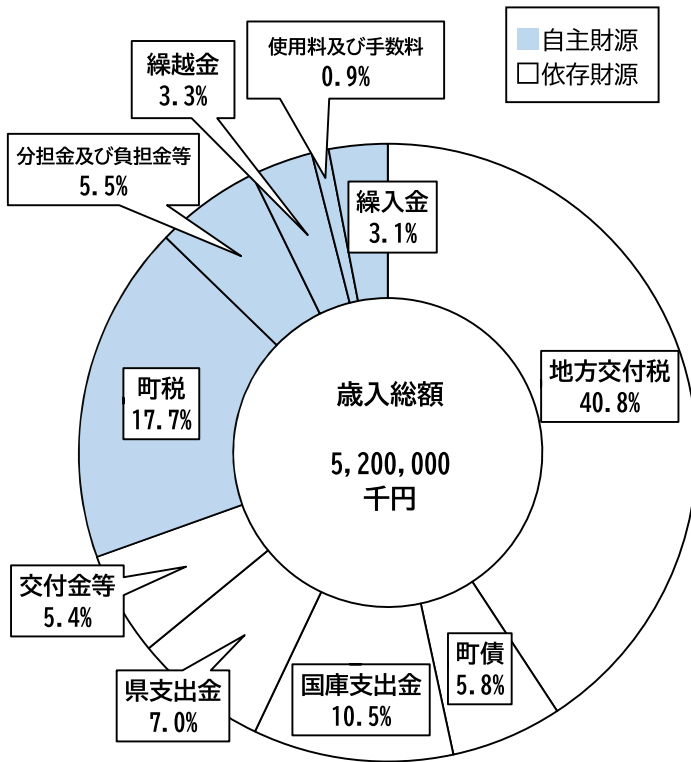
款		令和4年度予算額(A)	令和3年度予算額(B)	比較(A)-(B)	4年度構成比
1	町 税	922,282 千円	795,651 千円	126,631 千円	17.7 %
2	地 方 譲 与 税	59,284	59,324	△ 40	1.1 %
3	利 子 割 交 付 金	500	600	△ 100	0.0 %
4	配 当 割 交 付 金	4,100	2,800	1,300	0.1 %
5	株式等譲渡所得割交付金	5,600	3,600	2,000	0.1 %
6	地方消費税交付金	188,000	183,000	5,000	3.6 %
7	法人事業税交付金	6,800	1,600	5,200	0.1 %
8	ゴルフ場利用税交付金	4,700	7,500	△ 2,800	0.1 %
9	自動車取得税交付金	1	1	0	0.0 %
10	環境性能割交付金	8,500	7,000	1,500	0.2 %
11	地方特例交付金	4,500	45,700	△ 41,200	0.1 %
12	地 方 交 付 税	2,120,000	2,020,000	100,000	40.8 %
13	交通安全対策特別交付金	800	800	0	0.0 %
14	分担金及び負担金	22,646	22,740	△ 94	0.4 %
15	使用料及び手数料	46,327	49,168	△ 2,841	0.9 %
16	国 庫 支 出 金	545,509	290,827	254,682	10.5 %
17	県 支 出 金	364,661	366,623	△ 1,962	7.0 %
18	財 産 収 入	5,399	5,663	△ 264	0.1 %
19	寄 附 金	201,141	225,140	△ 23,999	3.9 %
20	繰 入 金	159,676	125,955	33,721	3.1 %
21	繰 越 金	170,000	170,000	0	3.3 %
22	諸 収 入	57,274	62,908	△ 5,634	1.1 %
23	町 債	302,300	489,400	△ 187,100	5.8 %
歳 入 合 計		5,200,000	4,936,000	264,000	100.0 %

○歳出

款		令和4年度予算額(A)	令和3年度予算額(B)	比較(A)-(B)	4年度構成比
1	議 会 費	60,430 千円	61,011 千円	△ 581 千円	1.2 %
2	総 務 費	979,520	818,746	160,774	18.8 %
3	民 生 費	1,177,396	1,204,644	△ 27,248	22.6 %
4	衛 生 費	586,971	515,912	71,059	11.3 %
5	農 林 水 産 業 費	179,709	252,157	△ 72,448	3.5 %
6	商 工 費	348,349	219,065	129,284	6.7 %
7	土 木 費	519,596	558,534	△ 38,938	10.0 %
8	消 防 費	443,443	499,762	△ 56,319	8.5 %
9	教 育 費	361,271	326,263	35,008	7.0 %
10	災 害 復 旧 費	1,000	1,000	0	0.0 %
11	公 債 費	532,315	468,906	63,409	10.2 %
12	予 備 費	10,000	10,000	0	0.2 %
歳 出 合 計		5,200,000	4,936,000	264,000	100.0 %

※小数点第二位以下を四捨五入 資料：総務課

令和4年度 一般会計予算目的別図表



歳入内訳

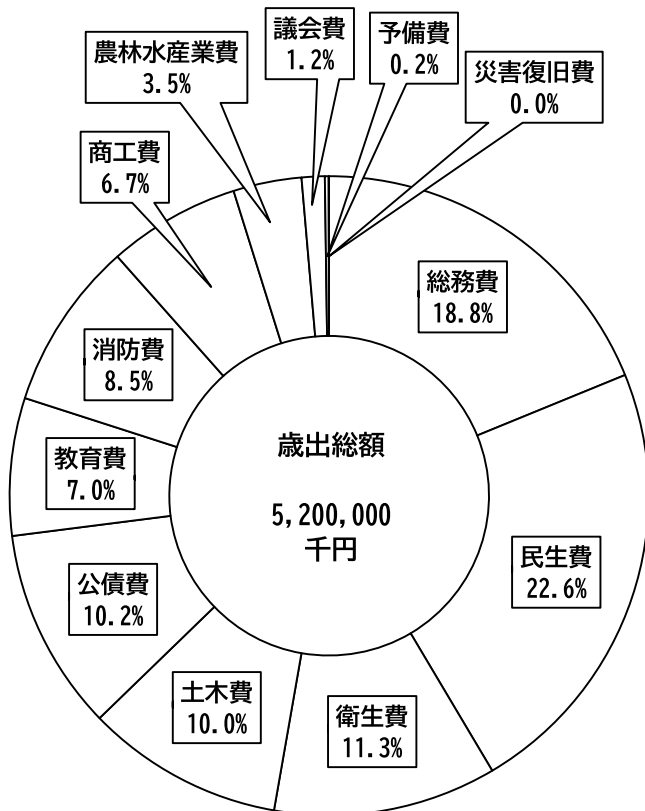
- 地方交付税 2,120,000千円 (40.8%)
- 町債 302,300千円 (5.8%)
- 国庫支出金 545,509千円 (10.5%)
- 県支出金 364,661千円 (7.0%)
- 交付金等 282,785千円 (5.4%)
- 地方消費税交付金 188,000千円 (3.6%)
- 地方譲与税 59,284千円 (1.1%)
- ゴルフ場利用税交付金 4,700千円 (0.1%)
- 自動車取得税交付金 1千円 (0.0%)
- 利子割交付金 500千円 (0.0%)
- 内訳
 - 配当割交付金 4,100千円 (0.1%)
 - 地方特例交付金 4,500千円 (0.1%)
 - 交通安全対策特別交付金 800千円 (0.0%)
 - 株式等譲渡所得割交付金 5,600千円 (0.1%)
 - 環境性能割交付金 8,500千円 (0.2%)
 - 法人事業税交付金 6,800千円 (0.1%)
- 町税 922,282千円 (17.7%)
- 分担金及び負担金等 286,460千円 (5.5%)
 - 内訳
 - 寄附金 201,141千円 (3.9%)
 - 諸収入 57,274千円 (1.1%)
 - 分担金及び負担金 22,646千円 (0.4%)
 - 財産収入 5,399千円 (0.1%)

繰越金 170,000千円 (3.3%)

使用料及び手数料 46,327千円 (0.9%)

繰入金 159,676千円 (3.1%)

※小数点第一位未満を四捨五入しているため、加算しても100%にならないことがあります。



歳出内訳

- 総務費 979,520千円 (18.8%)
- 民生費 1,177,396千円 (22.6%)
- 衛生費 586,971千円 (11.3%)
- 土木費 519,596千円 (10.0%)
- 公債費 532,315千円 (10.2%)
- 教育費 361,271千円 (7.0%)
- 消防費 443,443千円 (8.5%)
- 商工費 348,349千円 (6.7%)
- 農林水産業費 179,709千円 (3.5%)
- 議会費 60,430千円 (1.2%)
- 予備費 10,000千円 (0.2%)
- 災害復旧費 1,000千円 (0.0%)

※小数点第一位未満を四捨五入しているため、加算しても100%にならないことがあります。

資料：総務課

一般会計年度別決算の推移

(単位：千円)

年 度	歳 入 額	歳 出 額	歳入歳出差引額	備 考
平成 4 年度	5,517,036	5,239,402	277,634	決算
5	6,173,200	5,775,335	397,865	〃
6	5,272,530	4,972,013	300,517	〃
7	5,348,636	5,054,438	294,198	〃
8	5,017,788	4,729,166	288,622	〃
9	5,155,646	4,860,937	294,709	〃
10	5,575,745	5,281,168	294,577	〃
11	5,652,627	5,354,239	298,388	〃
12	4,974,145	4,703,664	270,481	〃
13	5,466,819	5,153,834	312,985	〃
14	5,491,117	5,211,393	279,724	〃
15	5,752,276	5,481,225	271,051	〃
16	4,801,995	4,578,847	223,148	〃
17	4,536,238	4,328,408	207,830	〃
18	4,416,251	4,176,310	239,941	〃
19	4,190,137	3,895,467	294,670	〃
20	4,651,744	4,222,931	428,813	〃
21	5,320,790	5,013,258	307,532	〃
22	5,329,475	4,280,596	1,048,879	〃
23	5,719,130	5,357,533	361,597	〃
24	4,514,899	4,215,260	299,639	〃
25	5,159,676	4,871,891	287,785	〃
26	4,719,789	4,457,267	262,522	〃
27	5,585,797	5,018,956	566,841	〃
28	5,908,864	5,575,337	333,527	〃
29	5,736,720	5,392,151	344,569	〃
30	5,306,161	5,129,532	176,629	〃
令和 元 年度	5,030,697	4,919,959	110,738	〃
2	6,539,123	6,260,529	278,594	〃

資料：総務課

【議会】

町議会議員の定数 (令和4年4月1日現在)

条例定数
11 人

資料：議会事務局

党派別議員数 (令和4年4月1日現在)

党派名	日本共産党	無 所 属
議員数	1 人	10 人

資料：議会事務局

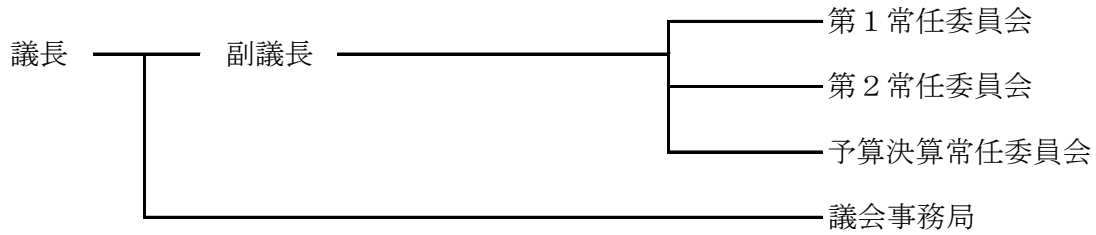
歴代議長

(令和3年8月26日現在)

氏 名	就 任 年 月 日	退 任 年 月 日
洪 谷 不 二 彦	昭和 34 年 8 月 26 日	昭和 36 年 3 月 6 日
鈴 木 五 平	36 年 3 月 6 日	38 年 8 月 23 日
吉 田 源 四	38 年 9 月 12 日	42 年 8 月 23 日
渡 辺 兵 庫	42 年 8 月 30 日	42 年 11 月 9 日
石 垣 乃 武 夫	42 年 11 月 16 日	46 年 8 月 23 日
石 垣 乃 武 夫	46 年 8 月 24 日	48 年 8 月 22 日
外 岡 忠 吾	48 年 8 月 22 日	50 年 8 月 23 日
萩 原 辰 雄	50 年 8 月 26 日	54 年 8 月 23 日
萩 原 辰 雄	54 年 8 月 24 日	56 年 8 月 23 日
鈴 木 鐵 哉	56 年 8 月 24 日	58 年 5 月 30 日
岩 田 拓 治	58 年 6 月 15 日	58 年 8 月 23 日
岩 田 拓 治	58 年 8 月 24 日	61 年 6 月 16 日
萩 原 莞 爾	61 年 6 月 25 日	62 年 8 月 23 日
萩 原 莞 爾	62 年 8 月 24 日	平成 元 年 9 月 22 日
大 野 睦	平成 元 年 9 月 22 日	3 年 8 月 23 日
清 水 喜 一 郎	3 年 8 月 26 日	5 年 8 月 23 日
土 屋 隆 俊	5 年 8 月 23 日	7 年 8 月 23 日
関 俊 春	7 年 8 月 24 日	9 年 8 月 22 日
渡 辺 守 男	9 年 8 月 23 日	11 年 8 月 23 日
大 野 良 司	11 年 8 月 24 日	13 年 8 月 23 日
簾 田 国 広	13 年 8 月 24 日	15 年 8 月 23 日
齋 藤 要	15 年 8 月 25 日	17 年 8 月 22 日
藤 田 喜 代 治	17 年 8 月 22 日	19 年 8 月 23 日
渡 邊 嘉 郎	19 年 8 月 27 日	21 年 8 月 28 日
漆 田 修	21 年 8 月 29 日	23 年 8 月 23 日
梅 本 和 熙	23 年 8 月 24 日	25 年 4 月 16 日
稲 葉 勝 男	25 年 6 月 12 日	27 年 8 月 23 日
稲 葉 勝 男	27 年 8 月 24 日	29 年 8 月 29 日
齋 藤 要	29 年 8 月 29 日	令和 元 年 8 月 23 日
清 水 清 一	令和 元 年 8 月 26 日	3 年 8 月 26 日
谷 正	3 年 8 月 26 日	-

資料：議会事務局

町議会機構



町議会議員名簿

(令和3年8月26日現在)

議席番号	氏名	住所	電話	正副議長 監査委員 議員会	常任委員会			南豆衛生 プラント 組合議会	伊豆齋場 組合議会	下田地区 消防組合 議会	下田メ デイカ ルター 会
					第1	第2	予算 決算				
1	黒田利貴男	一色 505	62-2615	議員会 理事		委員長	委員			議員	
2	宮田 和彦	湊 1698-2	62-0692	議員会 理事	委員長		委員	議員			
3	比野下文男	手石 673	62-0621	-----		委員	委員長		議員		
4	加畑 毅	下賀茂 340-1	62-2380	副議長 議員会 理事		副委員長	委員			議員	
5	谷 正	手石 901	62-0548	議長 -----	委員	委員		議員			
6	長田美喜彦	青市 767	62-1807	-----	副委員長		副委員長				議員
7	稲葉 勝男	蝶ヶ野 253-7	62-2644	町監査 委員 議員会 監事		委員	委員	議員			
8	清水 清一	下小野 137	62-3487	-----	委員		委員	議員			
9	漆田 修	下賀茂 409-4	62-3749	-----	委員		委員				議員
10	齋藤 要	伊浜 763	67-0273	議員会 会長		委員	委員	議員			
11	横嶋 隆二	湊 1638-39	62-3448	議員会 副会長	委員		委員		議員		

資料：議会事務局

【選挙】



投票区別選挙人名簿登録者数

(令和4年3月1日現在)

投票区	地 域	選挙人名簿登録者数 (単位：人)		
		男	女	計
1	上賀茂・石井 一條・下賀茂 加納・二條	1,025	1,104	2,129
2	下小野・青野 川合野・上小野 毛倉野・岩殿	347	351	698
3	市之瀬・平戸 蛇石・天神原	147	169	316
4	東子浦・西子浦 落居・妻良	184	193	377
5	伊 浜・一町田	110	116	226
6	差 田・吉 祥 中 木・入 間 立 岩・吉 田	364	382	746
7	石廊崎・大瀬・下流	321	331	652
8	湊・手石・青市	870	973	1,843
合 計		3,368	3,619	6,987

資料：選挙管理委員会

○町民の暮らし

 <p>人口密度 1km²に71人</p>	 <p>世帯人員 1世帯に2人</p>	 <p>出生 13日に1人</p>	 <p>死亡 2.3日に1人</p>
 <p>転入 1.5日に1人</p>	 <p>転出 1.4日に1人</p>	 <p>結婚 28.1日に1組</p>	 <p>離婚 36.5日に1組</p>
 <p>町税 1人あたり118,181円 1世帯あたり236,422円</p>	 <p>財政 1人あたり666,325円 1世帯当たり1,332,992円</p>	 <p>町職員 町民61.4人に1人</p>	 <p>町議会議員 町民709.5人に1人</p>
 <p>消防団員 町民31.5人に1人</p>	 <p>教員 小学生7.9人に1人 中学生6.3人に1人</p>	 <p>医師 町民634.5人に1人</p>	 <p>警察官 町民1560.8人に1人</p>
 <p>火災 365日に10件</p>	 <p>交通事故(物損) 2.6日に1件</p>	 <p>犯罪 15.2日に1件</p>	 <p>乗用車 1世帯に1.8台</p>

【公共施設】

○地区別公会堂等一覧表

	区 分	施設の名称	住所	電話番号	建築 面積(m ²)	畳数 (床面積(m ²))
1	石 廊 崎	石廊崎コミュニティセンター	石廊崎51	65-1020	231	12 (208)
2	大 瀬	大瀬公民館	大瀬341	65-0014	310	44 (130)
3	下 流	下流公民館	下流61	65-0680	576	54 (20)
4	手 石	手石公会堂	手石319	62-3081	238	12 (217)
5	湊	湊コミュニティセンター	湊619-1	62-3084	615	225 (578)
6	青 市	青市公会堂	青市391	62-2281	231	20 (165)
7	一 條	一條多目的センター	一條548-5	62-2541	173.9	12 (154)
8	上 賀 茂	上賀茂公会堂	上賀茂318-2	62-3340	114	31 (82)
9	石 井	石井集会所	石井212-2	-	145	40 (79)
10	下 賀 茂	下賀茂公会堂	下賀茂197-1	62-3171	264	30 (105)
11	加 納	加納生活新興センター	加納488-1	62-0273	343	35 (223)
12	二 條	二條コミュニティセンター	二條1244-3	62-0834	171.48	- (169)
13	毛 倉 野	毛倉野公会堂	毛倉野55	62-1944	91	25 (26)
14	岩 殿	岩殿公会堂	岩殿26-1	-	29	14 (3)
15	上 小 野	上小野農産物集荷所	上小野237-1	62-0966	140	22 -
16	下 小 野	下小野高齢者センター	下小野339-1	-	284	12 -
17	川 合 野	川合野公会堂	下小野785	62-1945	66.4	24 -
18	青 野	青野公会堂	青野367-2	62-3411	159	0 (155)
19	市 之 瀬	市之瀬高齢者活動促進センター	市之瀬467-1	-	160	30 (111)
20	平 戸	平戸公会堂	市之瀬1127	64-8053	49	14 (36)
21	蛇 石	蛇石公会堂	蛇石95-1	-	158	31 (16)
22	吉 祥	吉祥コミュニティセンター	一色380-2	62-3957	254	18 (217)
23	差 田	差田公民館	入間412	62-2678	112	8 (99)
24	入 間	入間生活改善センター	入間947	65-0702	198	22 (108)
25	中 木	中木生活改善センター	中木40	65-0829	203	16 (123)
26	天 神 原	天神原集会所	伊浜2708-33	-	104	40 (38)
27	一 町 田	一町田公民館	伊浜143-2	67-0765	123	20 (90)
28	伊 浜	伊浜山村活性化支援センター	伊浜1290	67-0111	389	25 (213)
29	落 居	落居公会堂	伊浜304	67-0801	247	36 (33)
30	西 子 浦	西子浦生活改善センター	子浦999-1	67-0856	267	18 (162)
31	東 子 浦	五十鈴公民館	子浦70	67-0009	198	54 (33)
32	妻 良	妻良公会堂	妻良560	67-0614	222	12 (195)
33	吉 田	吉田公会堂	妻良1484	67-0032	66	21 (13)
34	立 岩	立岩公会堂	妻良1099-1	-	69	11 (33)

【南伊豆町のあゆみ】

年 次	で き ご と
昭和 30 年 平成 23 年	<p>南崎、竹麻、南中、南上、三坂、三浜村の6ヶ村合併 南伊豆町として発足 7月31日。</p> <p>東日本大震災による大津波警報発令のため避難所4ヶ所開設 3月11日～12日。</p> <p>東小体育館に最大300人避難、湊において小型船舶7隻転覆、東京電力が計画停電を開始。</p> <p>渥美副町長就任（県から派遣） 4月1日。</p> <p>静岡県議会議員選挙（下田・賀茂郡選挙区）</p> <p>投票日 投票率61.27% 選挙当日有権者数8,041人 4月10日。</p> <p>東日本大震災に伴う職員派遣（4月28日～5月6日・岩手県遠野市）</p> <p style="padding-left: 40px;">（5月2日～5月6日・岩手県宮古市）</p> <p style="padding-left: 40px;">（6月9日～6月18日・岩手県遠野市）</p> <p style="padding-left: 40px;">（9月8日～9月17日・岩手県山田町）</p> <p>青野の東京大学樹芸研究所クスノキ林が文化庁の「ふるさと文化財の森」に認定される。 5月2日。</p> <p>東日本大震災の影響で第8回長者ヶ原山ツツジまつり中止。</p> <p>緊急津波避難訓練（町内34全地区において実施） 5月21日。</p> <p>町内2海水浴場放射線濃度水質検査を実施（6月22日、7月26日、8月22日とも不検出）。</p> <p>農業振興会が平成23年度緑化推進運動功労者内閣総理大臣表彰を受賞 6月22日。</p> <p>南伊豆町議会議員選挙 投票率75.69% 選挙当日有権者数8,057人 7月24日。</p> <p>台風15号が浜松市に上陸し県下を縦断 9月21日。</p> <p style="padding-left: 40px;">三浜地区全域、市之瀬、蛇石及び平戸区に避難勧告。</p> <p style="padding-left: 40px;">町内約1,700世帯で停電、南上地区388世帯で断水。</p> <p>町民を対象に新庁舎見学会を開催 12月19日。</p> <p>新庁舎へ引っ越し 12月25日。新庁舎において業務開始 12月26日。</p>
平成 24 年	<p>ふじのくに暮らし推進隊員2人が着任 1月16日。</p> <p>南伊豆東中学校男子バレー部静岡県新人大会3位 東海大会出場決定 1月22日。</p> <p>町立南伊豆認定こども園竣工式 3月2日。</p> <p>杉並区立南伊豆健康学園卒園式・閉園式 3月11日。</p> <p>町立南上保育所閉園式 3月14日。</p> <p>町立差田保育所閉園式 3月15日。</p> <p>新庁舎竣工式 3月30日。</p> <p>町道成持吉祥線全線開通（工事着手昭和63年、工事期間24年、延長3,035m） 3月31日。</p> <p>爆弾低気圧の接近。暴風・波浪警報及び大雨・洪水・雷注意報発表 4月3日。</p> <p style="padding-left: 40px;">湊一石廊崎一入間地区で1,026世帯の停電。</p> <p>銀の湯会館及びみなと湯が指定管理者制度によりリニューアルオープン 4月13日。</p> <p>新東名高速道路の県内部分御殿場～三ヶ日間162kmが開通 4月14日。</p> <p>下田メディカルセンター竣工式 4月17日。</p> <p>自衛隊第1師団第1音楽隊及び下田高校吹奏楽部を招き新庁舎落成コンサートを開催 4月22日。</p> <p>国内で25年ぶり、本州で129年ぶりとなる金環日食 5月21日。</p> <p>平成24年度交通安全功労者・団体表彰伝達式（死亡事故ゼロ1,000日達成） 5月24日。</p> <p>第62回栗野杯中学バレーボール大会において南伊豆東中学男子バレーボール部が優勝 6月3日。</p>

【南伊豆町のあゆみ】

年 次	で き ご と
平成 24 年	<p>台風4号東海地域に接近 6月19日。 下賀茂、加納、青市等を除き、全町で約3,000世帯停電。 大雨・洪水・暴風・波浪・高潮警報の発表。 区長連絡協議会岩手県方面へ津波災害研修視察（～29日） 6月27日。 奥石廊・愛逢岬にジオパークビジターセンターを開設 7月14日。 南伊豆町・杉並区災害時相互援助協定締結式 9月14日。 日本ジオパーク委員会が伊豆半島ジオパークの日本ジオパークネットワークへの加盟を認定 9月24日。 台風17号が午後7時頃愛知県東部に上陸 9月30日。 下流・大瀬地区で192世帯停電、大雨・洪水・暴風・波浪・高潮警報の発表。 第46回衆議院議員総選挙 第22回最高裁判所裁判官国民審査 12月16日。 衆議院小選挙区 投票率 67.96% 選挙当日有権者数 7,915人 衆議院比例代表 // 67.97% // 7,915人 国民審査 // 64.57% // 7,908人</p>
平成 25 年	<p>大雨（土砂災害、浸水害）、洪水、波浪警報（手石地区等で396世帯停電） 4月6日。 南伊豆町長選挙 投票率77.15% 当日有権者数7,752人 4月21日。 南伊豆町長退任式（鈴木史鶴哉氏） 5月14日。 南伊豆町長就任式（梅本和熙氏） 5月15日。 下流で山林火災100㎡焼失 6月9日。 松本恒明氏、副町長に就任 7月1日。 庁舎内湯けむりホールにて地熱発電住民説明会開催 7月27日。 台風18号襲来。清掃センターの煙突被害 9月15日。 石廊崎ジャングルパーク跡地利用計画策定ワークショップ。 第1回11月22日、第2回12月20日、第3回 1月24日、第4回 2月14日 第5回 2月26日、第6回 3月11日、第7回 3月25日</p>
平成 26 年	<p>一條稲梓線道路建設促進期成同盟会設立総会（休暇村南伊豆） 1月16日。 南伊豆町公式フェイスブックページ開設 2月17日。 津波避難タワー竣工式 3月7日。 町立三浜小学校閉校式 3月28日。 三島信用金庫がん検診受診率向上に関する協定書調印式 4月30日。 伊豆半島沖地震40周年慰霊祭（中木） 5月9日。 南伊豆町健康福祉センター建設ワークショップ 第1回 5月24～25日、第2回 6月5日、第3回 6月26日 第4回 7月17日、第5回 7月24日、第6回 7月31日（提言発表会） 石廊崎ジャングルパーク跡地利用審議会 第1回7月10日、第2回1月9日、第3回3月18日。 弓ヶ浜スプラッシュウォーターパークオープンセレモニー 7月19日。 静岡県賀茂地域総合防災訓練 8月31日。 町政懇談会開催（南中:18日、竹麻:19日、南崎:24日、三坂:25日、南上:26日、三浜:30日） 石廊崎ジャングルパーク跡地利用計画策定ワークショップ 第1回9月22日、第2回10月11日、第3回11月19日、第4回12月6日、 第5回12月15日、第6回1月24日、第7回2月23日（提言発表会）</p>

年 次	で き ご と
平成 26 年	<p>吉祥町有地利用計画策定ワークショップ 第1回9月28日、第2回10月22日、第3回11月12日、 第4回12月3日、第5回12月25日（提言発表会）</p> <p>杉並区、南伊豆及び静岡県による特別養護老人ホーム整備に係る基本合意書締結式 12月11日。 自治体間連携による特別養護老人ホーム整備に係る経過報告 12月11日。</p>
平成 27 年	<p>プチ・ジオサミット（下賀茂熱帯植物園） 1月18日。 自治体間連携による特別養護老人ホーム等建設・運営法人公募開始 5月17日。 南伊豆町総合教育会議 第1回 5月27日、第2回 7月17日、第3回 8月26日、第4回 12月16日。 美しい伊豆創造センター設立総会 6月4日。 町営温泉銀の湯会館大規模改修（平成27年6月8日～平成28年2月29日の間休館） 6月8日。 静岡県司法書士会との大規模災害時における被災者支援協力に関する協定書締結式 7月9日。 杉並区交流自治体スクラム会議、地方創生・交流自治体連携フォーラム参加 7月10～11日。 弓ヶ浜に無料Wi-fiエリアを整備 7月11日。 静岡県行政書士会との大規模災害時における被災者支援協力に関する協定書締結式 7月17日。 南伊豆町議会議員選挙投票日。投票率74.08% 当日有権者数7,554人 7月26日。 特別養護老人ホーム等建設・運営実施法人が社会福祉法人梓友会に決定 8月31日。 南伊豆町観光協会総会及び法人設立総会 10月1日。 町制施行60周年記念式典 10月4日。 河津町・南伊豆町・松崎町・西伊豆町自治体クラウド推進協議会設立 10月5日。 杉並区にて開催された第2回地方創生・交流自治体連携フォーラムに参加 11月6日。 ジャングルパーク跡地利活用に関する石廊崎区の住民合意に基づく要望書の提出 12月22日。</p>
平成 28 年	<p>銀の湯会館内覧会（大規模改修完了） 2月18日。 町営銀の湯会館リニューアルオープン（開館式典） 3月1日。 ICTによる地域活性化に関する包括連携協定締結式（NTT） 3月29日。 地方創生日本版CCRC事業 南伊豆町生涯活躍のまち基本計画 完成 3月下旬。 東京都杉並区議会女性議員団視察 4月12日～13日。 三坂地区防災センター建設工事安全祈願祭 6月29日。 参議院議員通常選挙投票日 投票率64.75% 当日有権者数7,628人 7月10日。 新嘗祭献上米抜穂祭（市之瀬） 9月10日。 休暇村南伊豆（湊）にて、日本ジオパーク全国大会地域交流会開催 10月11日。 新嘗祭献穀。（献穀者：山本 篤氏夫妻） 10月28日。 南伊豆町健康増進計画策定委員会委嘱書交付式 11月7日。 石廊崎町有地管理検討委員会 第1回 9月26日、第2回 10月26日、第3回 11月16日、第4回 2月6日、第5回 3月8日 特別養護老人ホーム地鎮祭（起工式） 11月29日。 南伊豆町災害対策本部運営訓練実施（役場湯けむりホール） 12月17日。</p>
平成 29 年	<p>62局の光回線サービス提供開始に伴う、事前住民説明会 1月10日。 南伊豆から考える地方創生シンポジウム（講演：大森 彌 東大名誉教授） 2月24日。 三坂地区防災センター竣工式 3月13日。 南伊豆町健康福祉センター起工式 3月22日。</p>

【南伊豆町のあゆみ】

年 次	で き ご と															
平成 29 年	<p>市之瀬診療所落成記念式典 3月25日。</p> <p>町長選挙投票日（岡部克仁氏当選） 投票率74.88% 当日有権者数7,448人。 4月30日。</p> <p>静岡県知事選挙 投票率58.44% 当日有権者数7,420人 6月25日。</p> <p>日本郵政・災害協定締結式 5月20日。</p> <p>南伊豆町ジオパークビジターセンター来館者20万人達成 7月23日。</p> <p>橋本元治氏、副町長に就任 7月24日。</p> <p>町内高校生訪台交流事業 8月20日～24日。</p> <p>南伊豆東中学校屋内運動場照明等耐震化工事完成 9月4日。</p> <p>南上小学校屋内運動場照明等耐震化工事完成 9月5日。</p> <p>お試しサテライトオフィス受け入れスタート、利用企業数15社 10月10日～12月9日。</p> <p>第48回衆議院議員総選挙 第24回最高裁判所裁判官国民審査 10月22日。</p> <table border="0" data-bbox="331 763 1117 887"> <tr> <td>衆議院小選挙区</td> <td>投票率</td> <td>66.22%</td> <td>選挙当日有権者数</td> <td>7,477人</td> </tr> <tr> <td>衆議院比例代表</td> <td>〃</td> <td>66.22%</td> <td>〃</td> <td>7,477人</td> </tr> <tr> <td>国民審査</td> <td>〃</td> <td>66.13%</td> <td>〃</td> <td>7,477人</td> </tr> </table> <p>下賀茂商店街街路灯LED化 点灯記念式典、来訪者約100名 12月14日。</p>	衆議院小選挙区	投票率	66.22%	選挙当日有権者数	7,477人	衆議院比例代表	〃	66.22%	〃	7,477人	国民審査	〃	66.13%	〃	7,477人
衆議院小選挙区	投票率	66.22%	選挙当日有権者数	7,477人												
衆議院比例代表	〃	66.22%	〃	7,477人												
国民審査	〃	66.13%	〃	7,477人												
平成 30 年	<p>地域活性化包括連携に関する協定締結式 2月5日。</p> <p>南伊豆町災害対策本部運営訓練実施（役場湯けむりホール） 2月17日。</p> <p>自治体間連携による介護老人福祉施設エクレス南伊豆竣工式 3月4日。</p> <p>二條コミュニティセンター落成式 3月10日。</p> <p>台湾新北市立江翠國小来町、南伊豆東小と交流 3月21日。</p> <p>南伊豆町健康福祉センター竣工式 3月29日。</p> <p>高校生バス通学補助事業開始 4月1日。</p> <p>伊豆半島ジオパーク、ユネスコ世界ジオパーク認定 4月17日。</p> <p>インバウンド振興事業、台湾訪日教育旅行招致</p> <table border="0" data-bbox="331 1330 954 1453"> <tr> <td>陽明高級高等中等学校来町、生徒数36人</td> <td>4月19日。</td> </tr> <tr> <td>長億高級中等学校来町、生徒数25人</td> <td>5月30日。</td> </tr> <tr> <td>達徳高級商工職業学校来町、生徒数29人</td> <td>11月21日。</td> </tr> </table> <p>南相馬市との災害時相互援助に関する協定締結 5月11日。</p> <p>地方創生フォーラム（休暇村南伊豆） 5月11日～5月12日。</p> <p>町内小学校3校の普通教室全てにエアコン設置 6月下旬。</p> <p>町内高校生訪台交流事業 8月20日～23日。</p> <p>第1回トコリンピック世界大会 世界一長いところでんギネス認定（伊浜） 9月16日。</p> <p>東大農学生命科学研究科との連携協定調印式 10月29日。</p> <p>南中小学校屋内運動場照明等耐震化工事完成 12月20日。</p>	陽明高級高等中等学校来町、生徒数36人	4月19日。	長億高級中等学校来町、生徒数25人	5月30日。	達徳高級商工職業学校来町、生徒数29人	11月21日。									
陽明高級高等中等学校来町、生徒数36人	4月19日。															
長億高級中等学校来町、生徒数25人	5月30日。															
達徳高級商工職業学校来町、生徒数29人	11月21日。															
平成 31 年	<p>南伊豆町公認アンバサダーに永藤まなさん（ピアニスト・タレント）が就任 2月1日。</p> <p>南伊豆町防災対策本部運営訓練実施（企画：DMTC） 2月13日～15日。</p> <p>石廊崎オーシャンパーク竣工式 3月28日。</p> <p>静岡県下田市・賀茂郡県議会議員選挙 無投票 4月7日。</p>															
令和 元 年	<p>元号が「平成」から「令和」に改められる 5月1日。</p>															

年 次	で き ご と
令和 元 年	<p>参議院議員通常選挙 投票率61.68% 当日有権者数7,292人 7月21日。 南伊豆町議会議員選挙 投票率71.03% 当日有権者数7,232人 7月28日。 (株)タカラゲン南伊豆工場 工場完成 7月31日 台風15号における避難所5か所開設 停電2,400戸 9月8日～9月9日。 台風19号における避難所6か所開設 停電3,500戸 10月11日～10月13日。 ワークーション自治体協議会に加入 11月18日。 南中小学校グラウンド改修工事完成 11月20日。 南伊豆町と(有)レップジャパンとの包括連携に関する協定書締結 12月13日。 (株)タカラゲン南伊豆工場 業務開始 12月27日。</p>
令和 2 年	<p>南伊豆中学校屋内運動場照明等耐震化工事完成 1月24日。 新型コロナウイルス感染症の世界的な流行 2月。 新型コロナウイルス感染症に伴う小中学校臨時休校 3月4日～3月19日。 特措法に基づく緊急事態宣言（東京都以下7都府県） 緊急事態宣言発令に伴い、南伊豆町新型インフルエンザ等対策本部を設置 4月7日。 新型コロナウイルス感染症に伴う小中学校臨時休校 4月9日～5月24日。 町議会全員協議会（新型コロナウイルス対策） 4月10日。 特措法に基づく緊急事態宣言 全都道府県に拡大 4月16日。 町内事業者にGW期間中の休業要請 協力金の支給 4月22日。 波勝崎モンキーベイ特別内覧会 4月22日。 伊豆半島沖地震45周年慰霊祭（中木記念公園） 5月9日。 静岡県を含めた39県の緊急事態宣言が解除 5月14日。 特別定額給付金申請書受付開始 5月18日。 特別定額給付金振込開始 5月25日。 全都道府県で緊急事態宣言が解除 5月25日。 緊急事態宣言解除に伴い南伊豆町新型インフルエンザ等対策本部を廃止 5月25日。 海水浴場等新型コロナウイルスガイドライン説明会 6月24日。 子育て世帯臨時特別給付金、消費喚起型子育て世帯学資応援臨時給付金支給開始 6月26日。 新型コロナウイルス感染拡大に伴い中体連中止 賀茂地区中学校体育大会開催（町独自） 7月23日。 新型コロナウイルス感染拡大に伴い敬老の日事業の中止 敬老見舞金支給開始 9月9日。 (株)タカラゲンとの防災協定締結式 9月24日。 みなみいず応援プレミアム付商品券販売開始 10月12日。 南伊豆認定こども園地域子育て支援センター棟整備工事 安全祈願祭 10月19日。 東京電力パワーグリッドと災害時における停電復旧の連携等に関する基本協定の締結 12月23日。 明治安田生命と住民の健康増進などに関する連携協定の締結 12月23日。 キッチンハイクと町の関係人口創出とふるさと食体験の相互推進に関する協定の締結 12月24日。</p>
令和 3 年	<p>東京都、千葉県、埼玉県、神奈川県に緊急事態宣言が発出 1月8日。 緊急事態宣言発令に伴い南伊豆町新型インフルエンザ等対策本部を設置 1月8日。 南伊豆認定こども園地域子育て支援センター棟 上棟式 1月18日。 日本郵政との地域活性化に関する包括連携協定締結式 2月3日。 青野大師ダム治水協定締結 2月4日。</p>

【南伊豆町のあゆみ】

年 次	できごと															
令和 3 年	<p>首都圏以外の緊急事態宣言解除 2月28日。</p> <p>緊急事態宣言全面解除 3月21日。</p> <p>緊急事態宣言解除に伴い南伊豆町新型インフルエンザ等対策本部を廃止 3月21日。</p> <p>南伊豆認定こども園地域子育て支援センター棟竣工式 4月9日。</p> <p>新型コロナウイルスワクチン接種初回予約開始 4月21日。</p> <p>町長選挙投票日（岡部克仁氏当選） 投票率59.05% 当日有権者数6,962人。 4月25日。</p> <p>町道石井区内7号線全線開通 5月27日。</p> <p>新型コロナウイルスワクチン初回集団接種開始 5月10日。</p> <p>静岡県知事選挙 投票率64.01% 当日有権者数6,943人 6月20日。</p> <p>土砂災害警戒情報発令による避難所6か所開設 総雨量役場351.5mm 蛇石354.0mm 7月1日～4日。</p> <p>熱海市伊豆山地区土石流災害 町保健師派遣 7月25日～28日。</p> <p>下田市における新型コロナウイルス感染症クラスター発生による町有施設の利用停止 7月26日～8月10日。</p> <p>まん延防止等重点措置が静岡県に発出（賀茂、東部、静岡市、浜松市に適用） 8月8日～31日。</p> <p>町有施設の利用停止期間を延長、銀の湯会館時短営業 8月8日～31日。</p> <p>静岡県助産師会との災害協定調印式 8月18日。</p> <p>緊急事態宣言が静岡県に発出 8月20日～9月12日。</p> <p>町有施設の利用停止期間を延長、銀の湯会館、図書館を休館 8月20～9月12日。</p> <p>みなみいず応援プレミアム付商品券販売開始 8月24日～10月29日。</p> <p>静岡県に発出された緊急事態宣言の延長 9月10日～30日。</p> <p>町有施設の利用停止期間を延長 9月10日～9月30日。</p> <p>静岡県に発出された緊急事態宣言の解除 9月30日。</p> <p>参議院静岡県選出議員補欠選挙 投票率57.69% 当日有権者数7,012人 10月24日。</p> <p>賀茂1市5町と静岡県社会健康医学大学院とのコホート事業共同実施に関する協定締結 10月29日。</p> <p>賀茂1市5町と住友生命相互会社沼津支社との健康づくり事業等の推進に関する協定締結 10月29日。</p> <p>第49回衆議院議員総選挙 第25回最高裁判所裁判官国民審査 10月31日。</p> <table border="0" data-bbox="319 1366 1117 1489"> <tr> <td>衆議院小選挙区</td> <td>投票率</td> <td>64.09%</td> <td>選挙当日有権者数</td> <td>7,014人</td> </tr> <tr> <td>衆議院比例代表</td> <td>投票率</td> <td>64.09%</td> <td>投票当日有権者数</td> <td>7,014人</td> </tr> <tr> <td>国民審査</td> <td>投票率</td> <td>63.78%</td> <td>投票当日有権者数</td> <td>7,005人</td> </tr> </table>	衆議院小選挙区	投票率	64.09%	選挙当日有権者数	7,014人	衆議院比例代表	投票率	64.09%	投票当日有権者数	7,014人	国民審査	投票率	63.78%	投票当日有権者数	7,005人
衆議院小選挙区	投票率	64.09%	選挙当日有権者数	7,014人												
衆議院比例代表	投票率	64.09%	投票当日有権者数	7,014人												
国民審査	投票率	63.78%	投票当日有権者数	7,005人												
令和 4 年	<p>トンガ海底火山噴火による津波注意報発令 避難所開設（湯けむりホール） 1月16日。</p> <p>まん延防止等重点措置が静岡県に発出（静岡県全域に適用） 1月27日～2月20日。</p> <p>町有施設の利用停止 1月27日～2月20日。</p> <p>栃木県壬生町との災害時相互応援協定締結 2月17日。</p> <p>Modis株式会社との人材育成に向けた包括連携協定に関する協定締結 3月3日。</p> <p>賀茂1市5町と日本生命沼津支社との健康・福祉の増進等に係る連携協定締結 3月15日。</p> <p>南崎認定こども園閉園 3月31日。</p>															

【官公署・その他】

名 称	住 所	電話番号(0558)
南伊豆町役場 総務課	下賀茂315-1	62-6211
〃 企画課	〃	62-6288
〃 地方創生室	〃	62-1121
〃 町民課	〃	62-6222
〃 福祉介護課	〃	62-6233
〃 健康増進課	〃	62-6255
〃 地域整備課	〃	62-6277
〃 商工観光課	〃	62-6300
〃 会計室	〃	62-6220
〃 議会事務局	〃	62-6240
〃 生活環境課	〃	62-6270
〃 教育委員会	〃	62-0604
〃 南伊豆町清掃センター	湊1696	62-0508
〃 南伊豆町クリーンセンター	湊1473	62-6299
〃 石井浄水場	石井89-1	62-0649
〃 地域包括支援センター	加納790	36-3335
南伊豆町立 図書館	加納791-1	62-7100
〃 南中小学校	上賀茂80	62-0032
〃 南上小学	下小野640	62-0255
〃 南伊豆東小学校	湊243	62-0303
〃 南伊豆東中学校	湊1721	62-0458
〃 南伊豆中学校	上賀茂744-1	62-0041
〃 南伊豆認定こども園	上賀茂277	62-0002
〃 地域子育て支援センター	〃	62-0252
〃 三坂地区防災センター	入間69-2	62-0035
銀の湯 会館	下賀茂247-1	63-0026
南伊豆町武道館	加納590-1	62-0604
南伊豆町社会福祉協議会	加納790	62-3156
下田地区消防組合 南伊豆分署	加納595-3	62-3111
静岡県立下田高等学校 南伊豆分校	石井58	62-0103
富士伊豆農業協同組合 南中支店	上賀茂5-1	62-0511
伊豆漁業協同組合 南伊豆支所	手石877-17	62-0320
一般社団法人南伊豆町観光協会	下賀茂157-1	62-0141
南伊豆町商工会	下賀茂323-1	62-0675

【官公署・その他】

名 称	住 所	電話番号(0558)
南伊豆町温泉協同組合	蝶ヶ野185	62-2649
南伊豆町シルバー人材センター	加納590-1	62-6000
下田メディカルセンター附属みなとクリニック	湊674	62-0005
介護老人保健施設 なぎさ園	〃	62-6800
介護老人福祉施設 みなとの園	湊638-1	62-8111
介護老人福祉施設 エクレシア南伊豆	加納792	36-3113
ふれあい南伊豆ホスピタル	青市848	62-1461
渡 辺 医 院	上賀茂346	62-0016
白 津 医 院	湊1548	62-3116
飯 島 医 院	下賀茂198	62-4500
市 之 瀬 診 療 所	市之瀬507-7	63-3670
は ら ク リ ニ ッ ク	青市565-11	62-5959
平 野 歯 科 医 院	湊337-2	62-0340
下 賀 茂 駐 在 所	下賀茂325-4	62-0110
湊 駐 在 所	湊221	62-0099
石 廊 崎 駐 在 所	石廊崎459-3	65-0110
青 野 駐 在 所	青野11	62-0090
三 浜 駐 在 所	子浦92	67-0070
下 賀 茂 郵 便 局	下賀茂260-1	62-1200
竹 麻 郵 便 局	手石489-2	62-0952
南 上 郵 便 局	下小野630-6	62-0951
子 浦 郵 便 局	子浦911-1	67-0001
妻 良 簡 易 郵 便 局	妻良564-2	67-0027
東京大学農学部附属樹芸研究所	加納457	62-0021
石廊崎特別地域気象観測所 (H15.10.1無人化)	石廊崎546-4	—
社会福祉法人南伊豆厚生会 賀茂老人ホーム	下賀茂15-1	62-0102
社会福祉法人南伊豆福祉会 さしだ希望の里	入間9-2	62-1918
南伊豆地域生活支援センター ふれあい	青市868-2	62-2911
休 暇 村 南 伊 豆	湊888	62-0535
農 林 水 産 物 直 売 所 湯 の 花	下賀茂157-1	62-3191
あ し た ば 作 業 所	入間6-1	62-5120
石 廊 崎 オ ー シ ャ ン パ ー ク	石廊崎546-5	65-1600
公 衆 浴 場 み な と 湯	湊972	62-0390

令和4年
町勢要覧 資料編

令和4年7月 発行

編集 南 伊 豆 町
発行 企 画 課