

# 町勢要覧

## 資料編

平成29年度

### 目次

自然	1
世帯・人口	8
産業	11
建設・運輸	16
生活環境	17
保健衛生・国保	21
福祉	25
教育・文化	30
行政	34
財政	36
議会	39
選挙	41
町民の暮らし	42
公共施設	43
南伊豆町のあゆみ	44
官公署・その他	66

静岡県賀茂郡  
南伊豆町

# 南伊豆町民憲章

伊豆半島の南端にあるわたくしたちのまちは、太平洋のおお  
うなばらを三方に望み、美しい山々を背にした、湯の香ただよ  
う平和の里です。

この恵まれた郷土に限りない愛情と誇りを持ち、さらに豊か  
で住みよいまちをつくるために南伊豆町民憲章を定めます。

- 一、マーガレットのように  
美しく清らかなまちをつくりましょう。
- 一、ウバメガシのように  
たくましく長寿のまちをつくりましょう。
- 一、灯台の光のように  
明るく夢のあるまちをつくりましょう。
- 一、湯けむりのように  
高く仰ぐ文化のまちをつくりましょう。
- 一、山の緑のように  
うるおいと活力のあるまちをつくりましょう。

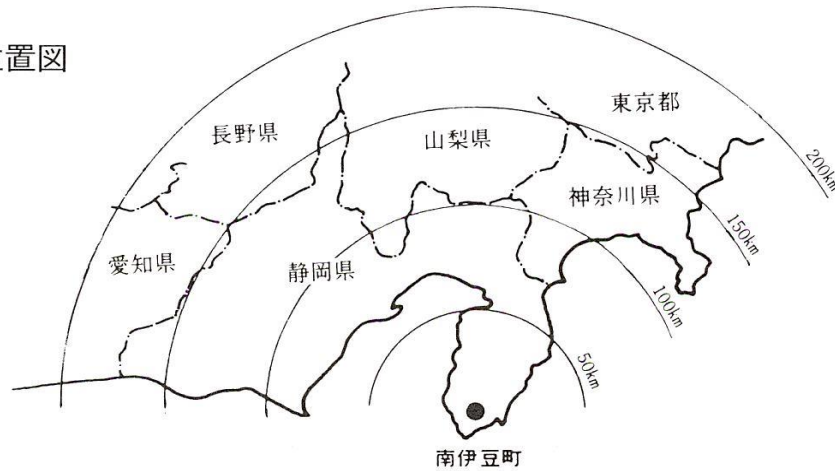
〔町制施行 30 周年記〕  
昭和 60年 7月 31日

## 位置

本町は伊豆半島の最南端に位置する。東西11.5km、南北9.7kmからなり、総面積109.94km<sup>2</sup>、北東は下田市、北西は松崎町に接し、天城山脈より連なる山地を背にして南・西が太平洋に開けた風光明媚な景勝地である。平地は青野川流域に僅かにみられるにすぎないが、下賀茂の温泉をはじめ、太平洋岸には弓ヶ浜・石廊崎・波勝崎を中心に特異な海岸美が造成され、自然は本町にたぐいまれなる観光資源を与えてくれている。そして、「光と水と緑の町」南伊豆町は、富士箱根伊豆国立公園に属する一大景勝地でもある。

本町の交通条件は、伊豆半島南端という地理的な制約を受け、かつては極めて悪条件にあった。しかしながら、昭和36年に伊豆急行が下田市まで開通して大幅に改善された。このため、現在では東京と約3時間で結ばれ、本町の有する自然風土が一躍クローズアップされることとなった。さらに、道路網についてもマーガレットラインをはじめ伊豆半島の各地において整備が進み、東名高速道路網計画においても重要な地位を占めている。

位置図



## 沿革

本町における地域社会の形成は、下賀茂日詰遺跡の発掘調査などから、弥生時代に遡ることができ、この遺跡には弥生時代から平安時代に及ぶ先人の社会活動の跡がみられる。江戸時代には、徳川家康によって幕府直轄地に指定され、農業と漁業を中心とした農村社会を築いてきた。

特徴的なのは、東西を結ぶ海上交通路の要所に位置するところから、リアス式海岸と天然の良港を有する風待港として栄えた経緯があり、東西の文化を取り入れた独自の文化と活発な地域社会を維持してきたことである。妻良・小稲地区など、多くの集落に古い伝統芸能も保存され古くから開けた地域であった。

明治22年、町村制の施行により、南崎村・竹麻村・南中村・南上村・三坂村・三浜村のいわゆる南賀6ヶ村が誕生した。これらは、天然の良港を利用した半農・半漁の海岸地区、温泉を中心とした下賀茂地区、それに山村地区とそれぞれの特色を持った村から成りたっていた。

昭和30年7月、町村合併促進法に基づいて6ヶ村が合併し、現在の南伊豆町が誕生した。

明治22年3月1日		昭和30年 7月31日 新設 南伊豆町
合併前	合併後	
下流村	南崎村	
大瀬村		
長津呂村		
青市村	竹麻村	
手石村		
湊村		
石井村	南中村	
加納村		
二條村		
下賀茂村		
上賀茂村		
一條村		
蛇石村	南上村	
市之瀬村		
青野村		
下小野村		
上小野村		
岩殿村		
毛倉野村	三坂村	
蝶ヶ野村		
一色村		
入間村	三浜村	
妻良村		
子浦村		
伊浜村		

# 【自然】

## 気 候

気候は、年平均気温が16.85℃、年降水量も1,784.1mm（平年値）で、年間を通じ温暖な土地となっている。さらに、豊かな温泉熱を利用できることもあって、他地域にはみられない南国の果実や亜熱帯植物の栽培も行われている。

こうした海と山がおりなす壮大な自然美と、太平洋の黒潮がもたらす温暖な気候は、本町の特色を際立たせている。

## 気象概況

（平成28年）

区分	月	1	2	3	4	5	6	7	8	9	10	11	12
	石廊崎特別地域 気象観測所	最高(極値)	15.1	17.6	19.6	21.4	24.9	24.7	30.7	32.6	28.9	25.0	22.6
最低(極値)		2.2	2.0	1.9	4.9	13.9	14.1	18.1	19.7	17.4	13.2	9.2	5.2
平均		8.4	8.1	11.3	14.6	18.9	20.2	24.3	26.4	22.9	19.3	16.0	12.3
	降水量(mm)	107.5	81.0	217.0	102.5	72.0	279.0	532.5	163.5	307.0	70.0	208.5	94.0
	日照時間(h)	198.3	192.3	204.5	149.7	228.1	155.0	222.4	253.8	123.8	137.7	152.5	189.6
	平均風速(m/s)	7.1	5.9	5.1	5.2	4.7	4.3	3.9	4.3	4.7	4.7	4.6	5.0

## 気 象

年次	区分	気温(℃)			平均湿度(%)	降水総量(mm)	平均風速(m/s)
		平均	最高(極値)	最低(極値)			
平成	19年	17.0	31.5	3.0	73	1,698.0	4.4
	20	16.8	32.5	1.1	72	1,793.0	4.2
	21	16.8	30.1	0.6	73	1,727.0	4.3
	22	17.0	31.8	1.0	74	1,879.5	4.4
	23	16.7	31.5	0.3	73	1,556.0	4.3
	24	16.6	31.5	0.3	73	1,928.0	4.3
	25	17.0	32.9	1.6	72	1,463.0	4.2
	26	16.4	30.1	1.7	75	1,613.5	5.0
	27	16.9	32.6	-1.8	77	2,234.5	5.2
	28	17.3	32.4	-0.4	78	1,948.0	5.0

資料：石廊崎特別地域気象観測所

## 地形・地勢

本町は町域の109.94km<sup>2</sup>のほとんどが勾配20%以上の急傾斜地で、標高544mの馬夫石（青野）を最高として200m以上の山が19あり、天城山脈に連なる山地が海岸線まで迫っている。

平坦地は、町を貫流する青野川本流17,200mとその支流6本の13,930m、単独河川56本で延長38,755mに及んでいる。

このような地形特性のため、町域の80%以上が山林・原野によって占められ、農耕地は河川沿岸を中心にわずかに10%に過ぎない。



## 地質

(平成28年2月1日)

区分	総数	南伊豆層	湯ヶ島層	蛇石火山層	火成岩層
面積(km <sup>2</sup> )	109.94	81.64	17.80	4.52	5.98
構成比(%)	100.0	74.3	16.2	4.1	5.4

※平成26年度から国土地理院の面積算出方法が変更となり面積減

資料：総務課

## 位置

南伊豆町役場 東 経 138度51分  
北 緯 34度38分  
標 高 7.30m

# 【自然】

## 主要な山

	位置	標高(m)	備考
藤山	石廊崎	240.3	
しんど山	青市	201.0	
鷺巣山	手石	201.0	
平氏ヶ岳	下賀茂	270.2	
洪水段	上賀茂	207.2	
小松野山	一條	444.8	下田市との境界線
馬夫石	青野	544.9	
鈴野山	青野	487.0	松崎町との境界線
浅間山	下小野	323.2	
三ッ布根	子浦	353.3	
奥山	入間	280.2	
恒々山	入間	297.0	
大平山	妻良	282.4	
旭山	妻良	310.7	
暗沢山	伊浜	520.3	松崎町との境界線
高山層荊山	伊浜	518.9	松崎町との境界線
一町田山	伊浜	318.6	
小峠山	伊浜	470.2	松崎町との境界線
長者ヶ原山	伊浜	480.0	

資料：企画課

## 地目別面積

(平成29年1月1日現在)

地目	面積(ha)	構成比(%)
田	404.31	3.68
畑	542.47	4.93
宅地	212.75	1.94
鉱泉地	0.04	0.00
池沼	0.13	0.00
山林	7,019.95	63.85
原野	782.64	7.12
雑種地	117.00	1.06
その他	1,914.71	17.42
合計	10,994.00	100.00

※小数点第3位以下四捨五入 資料：町民課

## 主要な河川(二級河川)

河川名	延長(km)	流域面積(km <sup>2</sup> )	川市		水深		区間	
			大	小	大	小	起点	終点
青野川	17.2	71.3	80.0	8.0	3.0	0.5	蛇石(蛇石橋)	海に至る
奥山川	1.9	12.0	15.0	7.0	1.5	0.5	青野(奥山橋)	青野川への合流点
一条川	3.0	10.0	13.0	6.0	1.5	0.5	一條(馬込橋)	青野川への合流点
二条川	4.8	12.5	7.0	4.0	1.0	0.3	吉祥(一色橋)	青野川への合流点
差田川	1.9	6.0	6.0	4.0	1.0	0.3	差田(差田橋)	二条川への合流点
前田川	0.4	0.0	6.0	4.0	0.2	0.2	湊字前川962番地の1地先	青野川への合流点
鯉名川	1.9	6.0	12.0	5.0	1.5	0.1	青市(志戸橋)	青野川への合流点
中木川	0.8	2.5	10.0	4.0	1.0	0.3	中木(中木橋)	海に至る
殿田川	0.5	0.6	3.7	2.2	0.1	0.1	妻良(舟山川合流点)	海に至る
五十鈴川	0.5	2.9	8.0	3.0	0.6	0.2	子浦(土山橋)	海に至る
鈴野川	1.6	2.5	11.0	2.5	—	—	青野字棚場1009番地の3地先	奥山川への合流点

資料：地域整備課

## 準用河川

名称	延長(m)	流域面積(km <sup>2</sup> )	区間	
			起点	終点
南野川	820	3.30	下賀茂字中崎614番地の6地先 堰堤	二級河川青野川への合流点
上小野川	2,263	3.67	上小野字柚子ノ木谷戸402番の1地先 別当橋	二級河川青野川への合流点
本瀬川	520	1.92	大瀬字本瀬853番の6地先 本瀬橋	海に至る
子安川	157	0.69	伊浜字堂ノ前264番の1地先 堰堤	海に至る
中嶋川	432	2.20	伊浜字奥ノ沢670番の1地先 堰堤	海に至る
大沢川	411	3.00	伊浜字原1258番の8地先 堰堤	海に至る

資料：地域整備課

## 地区別、用途別の建物延べ床面積現況

地区名	地区面積 ha	住宅 m <sup>2</sup>	併用住宅 m <sup>2</sup>	専用工場 ・ 倉庫 m <sup>2</sup>	専用店舗 ・ 事務所 m <sup>2</sup>	その他 m <sup>2</sup>	合計 m <sup>2</sup>
石廊崎	357.5	14,182.9	958.4	811.9	9,458.9	10,164.1	35,576.2
大瀬	309.2	15,952.8	747.3	1,611.1	4,182.0	1,284.8	23,778.0
下流	337.7	21,361.7	1,350.8	633.3	4,376.9	441.6	28,164.3
手石	241.0	41,799.9	2,505.1	2,986.9	6,985.8	1,798.0	56,075.7
湊	414.7	70,140.5	4,224.9	4,732.4	57,331.5	7,192.9	143,622.2
青市	547.5	33,315.8	2,355.6	4,999.9	3,304.8	15,665.2	59,641.3
一條	911.7	15,496.1	532.6	3,487.0	443.8	237.1	20,196.6
上賀茂	206.8	20,310.3	1,104.4	1,267.2	1,422.4	1,216.7	25,321.0
石井	99.6	11,404.2	1,128.2	1,393.6	61.7	395.3	14,383.0
下賀茂	311.8	58,437.1	5,502.2	3,742.9	32,321.9	7,408.6	107,412.7
加納	523.9	41,973.2	1,983.4	3,604.5	5,023.6	3,387.3	55,972.0
二條	386.8	18,252.0	999.3	1,679.1	263.2	469.9	21,663.5
毛倉野	395.4	13,983.2	626.4	941.3	103.5	137.9	15,792.3
岩殿	77.8	3,096.1	94.4	809.9	0.0	70.2	4,070.6
上小野	335.3	13,463.9	411.4	794.8	258.4	312.4	15,240.9
下小野	199.9	15,961.8	804.7	1,452.7	371.2	554.5	19,144.9
川合野	134.3	8,068.1	92.6	859.9	61.0	29.8	9,111.4
青野	775.1	14,797.1	834.5	674.3	113.5	115.9	16,535.3
市之瀬	367.6	14,461.4	1,156.0	727.0	23.5	264.4	16,632.3
平戸	90.4	4,161.2	206.5	245.9	236.9	105.2	4,955.7
蛇石	541.8	7,880.0	184.9	191.8	92.9	134.7	8,484.3
吉祥	380.1	23,791.9	786.0	1,579.5	799.9	809.9	27,767.2
差田	338.4	9,555.1	651.0	1,391.0	6,194.4	198.9	17,990.4
入間	295.7	10,330.0	635.5	482.4	4,296.2	332.1	16,076.2
中木	328.2	7,966.8	257.0	1,042.7	5,824.9	570.8	15,662.2
天神原	288.8	5,979.9	0.0	652.9	261.4	127.7	7,021.9
一町田	98.4	1,998.3	165.0	70.4	1,127.2	0.0	3,360.9
伊浜	457.0	19,853.0	1,198.1	415.4	9,616.1	365.2	31,447.8
落居	65.4	3,037.8	0.0	0.0	1,197.2	409.6	4,644.6
西子浦	88.7	13,169.0	1,159.4	196.4	5,522.0	497.8	20,544.6
東子浦	341.7	10,037.4	790.7	361.6	2,960.0	257.5	14,407.2
妻良	385.4	15,604.2	1,154.7	329.0	6,401.1	130.8	23,619.8
吉田	321.0	2,661.0	199.1	0.0	615.0	112.7	3,587.8
立岩	104.4	5,508.2	570.8	543.7	354.9	121.6	7,099.2
計	11,059.0	587,991.9	35,370.9	44,712.4	171,607.7	55,321.1	895,004.0

※平成21年度都市計画基礎調査参考資料による

資料：地域整備課

# 【自然】

## 都市計画区域地目別面積

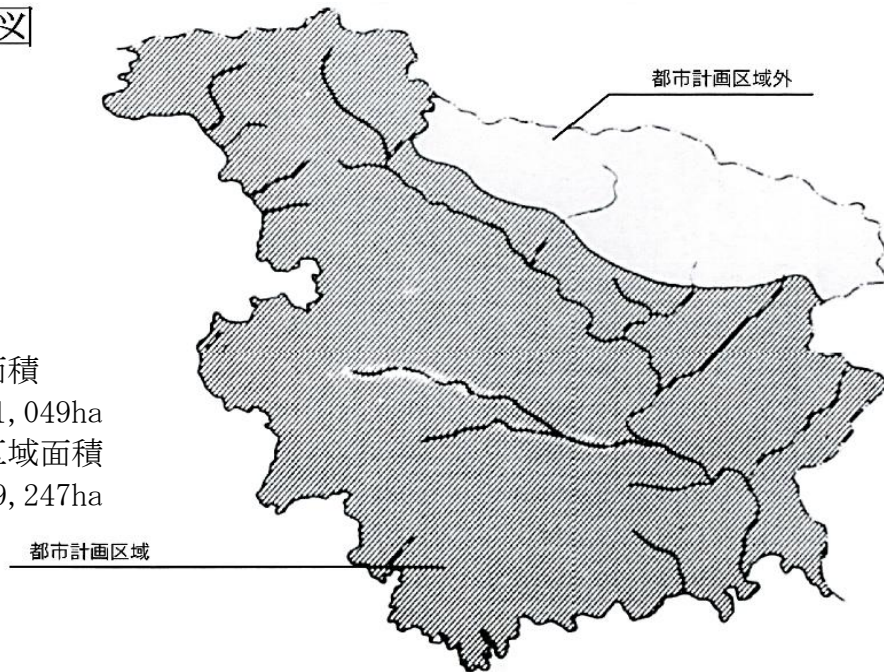
区域区分	区域面積 (ha)	自然的土地利用							都市的土地利用											
		農地			山林	水面	自然	その他の自然的土地利用	小計	宅地					公共・公益施設用地	道路用地	交通施設用地	その他の公的施設用地	その他の空地	小計
		田	畑	小計						住宅用地	商業用地	工業用地	農林漁業施設用地	小計						
都市計画区域	9,247.0	235.4	427.7	663.1	7,280.8	135.2	81.5	368.7	8,529.3	207.3	49.6	10.1	14.1	281.1	58.4	245.6	6.9	0.0	125.7	717.7

※平成21年度都市計画基礎調査による参考資料

資料：地域整備課

## 都市計画区域図

南伊豆町行政区域面積  
11,049ha  
南伊豆町都市計画区域面積  
9,247ha



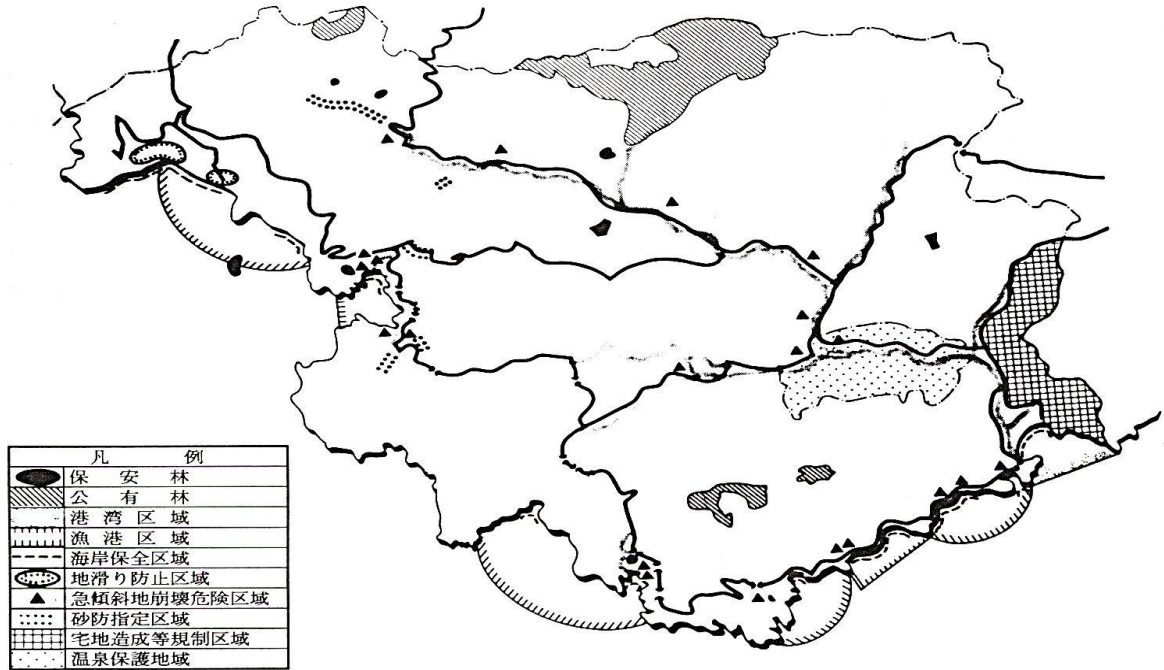
## 国立公園区域面積

区分		面積 (ha)
特別地域	第1種	865
	第2種	1,287
普通地域		231
合計		2,383

資料：地域整備課



土地利用規制図



法適用現況表

区分	指定年月日	面積(ha)	指定単位	根拠法
都市計画区域	昭和49年8月2日	9,247.0	南伊豆町	都市計画法
農業振興区域	昭和47年3月31日	10,702.0	南伊豆町	農振法
農振農用地区域	昭和49年3月29日	186.3	南伊豆町	農振法
名勝伊豆西南海岸(特別地区A)	昭和12年6月15日	—	南伊豆町・松崎町・西伊豆町	文化財保護法
名勝伊豆西南海岸(第1種地区B)	昭和12年6月15日	—	南伊豆町・松崎町・西伊豆町	文化財保護法
名勝伊豆西南海岸(第2種地区C)	昭和12年6月15日	—	南伊豆町・松崎町・西伊豆町	文化財保護法
富士箱根伊豆国立公園区域(第1種特別)	昭和30年3月15日	865.0	伊豆半島地域	自然公園法
富士箱根伊豆国立公園区域(第2種特別)	昭和30年3月15日	1,287.0	伊豆半島地域	自然公園法
富士箱根伊豆国立公園区域(普通)	昭和30年3月15日	231.0	伊豆半島地域	自然公園法
宅地造成等規制区域	昭和59年4月1日	288.0	南伊豆町	宅地造成等規制法
温泉保護地域	昭和34年10月13日	323.5	南伊豆町	温泉法
砂防指定区域	—	—	南伊豆町	砂防法
土砂災害警戒区域	—	—	南伊豆町	土砂災害防止法
土砂災害特別警戒区域	—	—	南伊豆町	土砂災害防止法
急傾斜地崩壊危険区域	—	—	南伊豆町	急傾斜地法
地滑り防止区域(国土交通省)	—	—	南伊豆町	地滑り防止法
地滑り防止区域(農林水産省)	—	—	南伊豆町	地滑り防止法
漁港区域	—	—	南伊豆町	漁港法
海岸保全区域	—	—	南伊豆町	海岸法
河川区域	—	—	南伊豆町	河川法
保安林地域	—	—	南伊豆町	森林法

# 【世帯・人口】

## 世帯数及び人口の推移

(平成29年4月1日現在住民登録)

年次	区分	世帯数	人口 (単位:人)		
			男	女	計
平成 10 年		3,820	5,063	5,481	10,544
11		3,868	5,034	5,449	10,483
12		3,969	5,054	5,465	10,519
13		4,008	5,051	5,451	10,502
14		4,017	5,005	5,409	10,414
15		4,025	4,985	5,370	10,355
16		4,016	4,942	5,347	10,289
17		3,999	4,886	5,292	10,178
18		4,027	4,844	5,258	10,102
19		4,024	4,787	5,199	9,986
20		4,029	4,739	5,136	9,875
21		4,024	4,691	5,069	9,760
22		4,044	4,611	5,022	9,633
23		4,037	4,546	4,950	9,496
24		4,004	4,462	4,868	9,330
25		3,969	4,334	4,805	9,139
26		3,956	4,275	4,717	8,992
27		3,961	4,218	4,623	8,841
28		3,960	4,194	4,549	8,743
29		3,919	4,127	4,447	8,574

資料: 町民課

## 世帯数及び人口の推移

(国勢調査)

年次	区分	世帯数	人口 (単位:人)		
			男	女	計
昭和 30 年		3,223	7,812	8,565	16,377
35		3,161	6,957	7,590	14,547
40		3,131	6,179	6,834	13,013
45		3,133	5,779	6,440	12,219
50		3,234	5,795	6,222	12,017
55		3,311	5,666	6,056	11,722
60		3,401	5,593	5,980	11,573
平成 2 年		3,503	5,397	5,803	11,200
7		3,632	5,144	5,581	10,725
12		3,675	4,909	5,395	10,304
17		3,734	4,789	5,214	10,003
22		3,710	4,543	4,973	9,516
27		3,435	4,054	4,470	8,524

資料: 企画課

## 地区別世帯数、人口

(平成29年4月1日現在住民登録)

地区名	地名	世帯数	人 口			人 口 構成比	地区名	地名	世帯数	人 口			人 口 構成比
			男	女	総数					男	女	総数	
南 崎 地 区	石廊崎	83	99	114	213	9.33%	三 坂 地 区	吉祥	148	154	157	311	9.90%
	大瀬	96	154	140	294			差田	108	101	106	207	
	下流	121	134	159	293			入間	57	80	85	165	
	計	300	387	413	800			中木	72	79	87	166	
手石	277	265	305	570	計	385		414	435	849			
竹 麻 地 区	湊	490	532	573	1,105	26.60%	三 浜 地 区	天神原	48	48	47	95	11.03%
	青市	249	280	326	606			一町田	26	23	29	52	
	計	1,016	1,077	1,204	2,281			伊浜	108	121	123	244	
南 中 地 区	一條	92	94	98	192	29.18%		落居	13	10	14	24	
	上賀茂	170	192	215	407			西子浦	80	74	63	137	
	石井	76	95	100	195			東子浦	55	42	62	104	
	下賀茂	513	445	459	904			妻良	92	99	105	204	
	加納	290	275	303	578			吉田	12	7	13	20	
	二條	99	103	123	226			立岩	29	33	33	66	
	計	1,240	1,204	1,298	2,502			計	463	457	489	946	
南 上 地 区	毛倉野	70	99	89	188	13.95%	南伊豆町	3,919	4,127	4,447	8,574	100%	
	岩殿	15	15	16	31		総計						
	上小野	83	84	96	180								
	下小野	94	103	111	214								
	川合野	37	47	56	103								
	青野	82	90	91	181								
	市之瀬	75	91	92	183								
	平戸	20	22	18	40								
	蛇石	39	37	39	76								
	計	515	588	608	1,196								

資料: 町民課

人口移動

区分		年度											
		平成17年	平成18年	平成19年	平成20年	平成21年	平成22年	平成23年	平成24年	平成25年	平成26年	平成27年	平成28年
自然増減	出生(人)	53	61	60	46	54	51	59	32	42	38	41	31
	死亡(人)	173	161	177	170	194	183	145	178	165	176	171	168
	増減(人)	-120	-100	-117	-124	-140	-132	-86	-146	-123	-138	-130	-137
社会増減	町内転入	363	347	327	320	346	322	247	229	263	265	281	211
	町外転出	319	363	330	312	334	331	338	313	287	276	251	244
	増 減	44	-16	-3	8	12	-9	-91	-84	-24	-11	30	-33
増減計		-76	-116	-120	-116	-128	-141	-177	-230	-147	-149	-100	-170

資料：町民課

人口動態 (本町受理件数)

区分		年度											
		平成17年	平成18年	平成19年	平成20年	平成21年	平成22年	平成23年	平成24年	平成25年	平成26年	平成27年	平成28年
出生(件)		63	67	58	56	54	46	62	46	40	43	39	30
死亡(件)		171	164	179	170	185	178	148	170	165	175	173	159
婚姻(件)		32	41	42	31	30	30	31	31	30	23	32	19
離婚(件)		17	27	12	18	14	14	13	8	16	8	19	10
死産(件)		0	1	1	1	2	0	0	1	2	0	0	1

資料：町民課

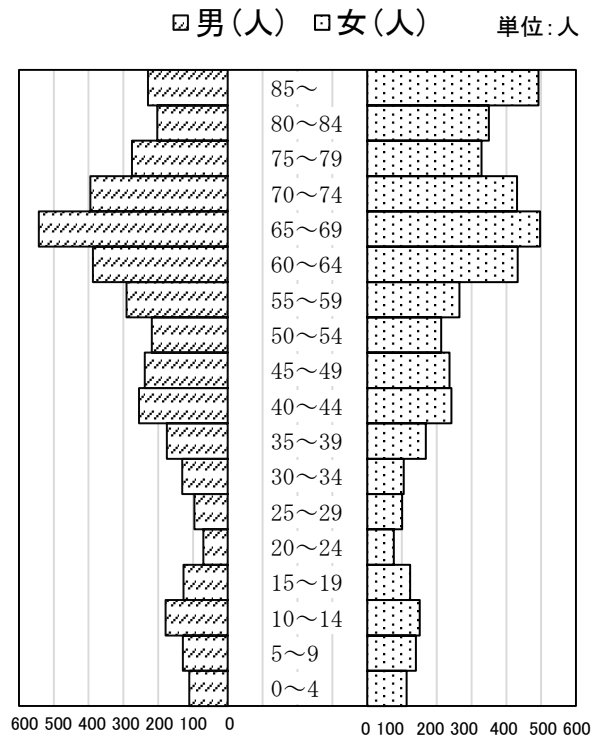
5歳階級別・男女別人口

(平成27年国勢調査)

年齢(歳)	男(人)	女(人)	計(人)	構成比(%)
0~4	111	114	225	2.64
5~9	129	140	269	3.16
10~14	179	151	330	3.87
15~19	127	124	251	2.94
20~24	70	77	147	1.72
25~29	96	101	197	2.31
30~34	131	105	236	2.77
35~39	175	169	344	4.04
40~44	255	242	497	5.83
45~49	239	237	476	5.58
50~54	218	213	431	5.06
55~59	291	265	556	6.52
60~64	388	433	821	9.63
65~69	543	497	1,040	12.20
70~74	395	431	826	9.69
75~79	275	329	604	7.09
80~84	203	350	553	6.49
85~	229	492	721	8.46
計	4,054	4,470	8,524	100.00

資料：企画課

年齢別・人口ピラミッド



# 【世帯・人口】

## 年齢3区分人口の推移

(国勢調査)

区分 年次	総数		幼年人口 (0歳～14歳)		生産年齢人口 (15歳～64歳)		老 齢 人 口 (65歳以上)	
	総 数	うち男	総 数	うち男	総 数	うち男	総 数	うち男
昭和 35年	14,547	6,957	4,735	2,432	8,142	3,799	1,670	726
40	13,013	6,179	3,195	1,633	8,042	3,780	1,776	766
45	12,219	5,779	2,372	1,236	7,942	3,737	1,905	806
50	12,017	5,795	2,223	1,182	7,727	3,737	2,067	876
55	11,722	5,666	2,200	1,184	7,310	3,568	2,212	914
60	11,573	5,593	2,011	1,087	7,120	3,501	2,442	1,005
平成 2年	11,200	5,397	1,604	844	6,873	3,423	2,723	1,130
7	10,725	5,144	1,375	723	6,250	3,127	3,100	1,294
12	10,304	4,909	1,169	590	5,824	2,958	3,311	1,361
17	10,003	4,791	1,089	564	5,498	2,787	3,416	1,440
22	9,516	4,543	999	503	4,952	2,536	3,565	1,504
27	8,524	4,054	824	419	3,956	1,990	3,744	1,645

資料：企画課

## 年齢3区分人口の推移

	(0～14歳)		(15～64歳)		(65歳以上)	
	男	女	男	女	男	女
昭和35年	32.5		56.0		11.5	
	16.7	15.8	26.1	29.9	5.0	6.5
昭和40年	24.6		61.8		13.6	
	12.5	12.0	29.0	32.8	5.9	7.8
昭和45年	19.4		65.0		15.6	
	10.1	9.3	30.6	34.4	6.6	9.0
昭和50年	18.5		64.3		17.2	
	9.8	8.7	31.1	33.2	7.3	9.9
昭和55年	18.8		62.4		18.9	
	10.1	8.7	30.4	31.9	7.8	11.1
昭和60年	17.4		61.5		21.1	
	9.4	8.0	30.3	31.3	8.7	12.4
平成2年	14.3		61.4		24.3	
	7.5	6.8	30.6	30.8	10.1	14.2
平成7年	12.8		58.3		28.9	
	6.7	6.1	29.2	29.1	12.1	16.8
平成12年	11.3		56.5		32.1	
	5.7	5.6	28.7	27.8	13.2	18.9
平成17年	10.9		55.0		34.1	
	5.6	5.2	27.9	27.1	14.4	19.8
平成22年	10.5		52.0		37.5	
	5.3	5.2	26.6	25.4	15.8	21.7
平成27年	9.7		46.4		43.9	
	4.9	4.8	23.3	23.1	19.3	24.6

産業別就業人口（15歳以上）

（国勢調査）

産 業 別		就業人口（人）		構成比（％）		平成22年国勢調査に対する 平成27年国勢調査増減	
		平成27年	平成22年	平成27年	平成22年	就業人口 （人）	構成比 （％）
第 一 次 産 業	農 業	214	347	5.91	8.01	△ 133	△ 2.10
	林 業	33	41	0.91	0.95	△ 8	△ 0.04
	漁 業	97	111	2.68	2.56	△ 14	0.12
	計	344	499	9.50	11.52	△ 155	△ 2.02
第 二 次 産 業	鉱 業	1	2	0.03	0.05	△ 1	△ 0.02
	建設業	334	411	9.23	9.49	△ 77	△ 0.26
	製造業	133	147	3.67	3.39	△ 14	0.28
	計	468	560	12.93	12.93	△ 92	0.00
第 三 次 産 業	電気・ガス・水道業	13	16	0.36	0.37	△ 3	△ 0.01
	運輸・通信業	98	131	2.71	3.03	△ 33	△ 0.32
	卸・小売業	514	663	14.20	15.31	△ 149	△ 1.11
	金融・保険業	50	54	1.38	1.25	△ 4	0.13
	不動産業	37	40	1.02	0.92	△ 3	0.10
	サービス業	1,939	2,148	53.57	49.61	△ 209	3.96
	公務	143	152	3.95	3.51	△ 9	0.44
	計	2,794	3,204	77.19	74.00	△ 410	3.19
分類不能の産業		14	67	0.38	1.55	△ 53	△ 1.17
総計		3,620	4,330	100.00	100.00	△ 710	-

資料：企画課

事業所

○事業所数等の推移

（事業所・企業統計）（21年から経済センサス-基礎調査）

区分	年次	昭和61年	平成3年	平成8年	平成13年	平成18年	平成21年	平成26年
	事業所数(軒)		1,137	1,096	994	902	841	805
従業者数(人)		4,504	4,721	4,583	4,054	3,735	3,943	3,157

資料：企画課

○産業分類別事業所数及び従業者数

（平成26年経済センサス - 基礎調査）

区分	産業別	農林 漁業	鉱業	建設業	製造業	電気 ガス 水道業	情報 通信業	運輸 郵送業	卸売 小売業	金融 保険業	不動産業	サービス 業	公務
	事業所数(軒)	総数	7	-	74	27	1	1	9	135	4	26	363
従業者数(人)		68	-	297	165	8	1	25	515	18	55	1,899	106

資料：企画課

# 【産業】

## 農業

(2015年農林業センサス)

区 分	戸 数 (戸)
販 売 農 家	117
自 給 的 農 家	353
計	470

資料：企画課

### ○専兼業別農家数 (2015年農林業センサス)

区 分	戸 数 (戸)
専 業 農 家	62
第 1 種 兼 業 農 家	22
第 2 種 兼 業 農 家	33
計	117

資料：企画課

### ○年齢別農業就業人口（販売農家） (2015年農林業センサス)

年齢	15～ 29	30～ 34	35～ 39	40～ 44	45～ 49	50～ 54	55～ 59	60～ 64	65～ 69	70～ 74	75～ 79	80～ 84	85以 上	計
男	0	0	1	2	0	2	7	13	24	19	20	10	9	107
女	0	0	0	0	0	0	1	0	1	3	3	1	1	10
計	0	0	1	2	0	2	8	13	25	22	23	11	10	117

資料：企画課

### ○経営耕地面積規模別農家数（販売農家） (2015年農林業センサス)

経営耕地面積 (ha)	無し	0.3未 満	0.3 ～ 0.5	0.5 ～ 1.0	1.0 ～ 1.5	1.5 ～ 2.0	2.0 ～ 3.0	3.0 ～ 5.0	5.0 ～ 10.0	10.0 ～ 20.0	20.0 ～ 30.0	30.0 ～ 50.0	50.0 ～ 100.0	100.0 以上	計
販売農家数	1	23	41	40	7	1	3	0	1	0	0	0	0	0	117

資料：企画課

### ○経営耕地面積（販売農家）

(2015年農林業センサス)

区 分	面積(ha)	
田	・ 稲を作った田 (うち二毛作した田)	26.08
	・ 稲以外の作物だけを作った田	0.10
	・ 何も作らなかった田	6.91
	田 合 計	1.99
畑	・ 普通作物を作った畑	34.98
	・ 飼料作物だけを作った畑	32.83
	・ 牧草専用地畑	-
	・ 何も作らなかった畑	-
畑 合 計	4.53	
樹 園 地 合 計	37.36	
総 計	17.42	
	89.76	

資料：企画課

### ○作付・栽培農家数と面積（販売農家）

(2015年農林業センサス)

品 名	農家数(戸)	面積(ha)
稲	26	9.68
麦 類	-	-
雑 穀	-	-
い も 類	8	0.59
豆 類	4	0.08
工芸農作物	6	1.28
野 菜 類	62	不明
花キ類・花木	40	不明
果 樹	44	不明
その他作物	27	4.74

資料：企画課

※野菜・花キ花木・果樹類については、分類が多岐にわたるため、詳細面積不明。

○農地の移動状況(許可件数、面積)

年次	農地法第3条		農地法第4条		農地法第5条	
	件数	面積	件数	面積	件数	面積
平成 17 年	20	16,017	0	0	22	11,674
18 年	15	7,843	4	1,091	15	9,411
19 年	9	7,853	4	3,584	11	12,132
20 年	14	13,269	6	2,150	19	9,279
21 年	9	17,032	5	859	16	8,056
22 年	6	7,743	4	1,359	25	17,845
23 年	6	3,538	1	97	18	14,000
24 年	9	12,826	1	428	13	8,585
25 年	7	11,091	0	0	19	14,603
26 年	11	16,551	2	1,925	22	21,384
27 年	8	13,152	0	0	11	11,445
28 年	5	3,605	0	0	20	16,409

資料：農業委員会

- ※
- 第3条 農地から農地へ売買等(地上権設定含)
  - 第4条 所有者による農地転用
  - 第5条 売買等による農地転用

○農機具所有台数 (2015年農林業センサス)

区分	構成比(台)
動力田植機	35
トラクタ	37
コンバイン	21

資料：企画課

○畜産 (2015年農林業センサス)

種別	飼養農家数(戸)	飼養頭羽数(頭羽)
乳用牛	0	0
肉用牛	1	-
豚	0	0
採卵鶏	0	0
ブロイラー	0	0

資料：企画課

林業

○林家数と保有山林面積

(2010年世界農林業センサス)

区分	林家数(戸)	保有山林面積(a)
農家林家	276	149,075
非農家林家	294	108,879
計	570	257,954

資料：企画課

○保有山林の状況

(2015年農林業センサス)

区分	経営体数(戸)	面積(a)
所有山林	9	19,686
貸付山林	-	-
借入山林	1	100
保有山林	9	19,786

資料：企画課

○森林面積

(平成29年3月31日現在)

総計	樹林地						竹林	その他
	小計		人工林		天然林			
	針葉樹	広葉樹	針葉樹	広葉樹	針葉樹	広葉樹		
8,473.69	2,239.28	5,785.90	2,234.51	113.40	4.77	5,672.50	203.78	244.77
100.0%	26.4%	68.3%	27.7%		67.0%		2.4%	2.9%

資料：地域整備課

漁業

○漁船

(2013年漁業センサス)

無動力船	1	隻
船外機付船	71	
動力船	1 トン未満	31
	～ 3 トン未満	33
	～ 5 トン未満	24
	～ 10 トン未満	8
	10 トン以上	8
小計	104	
合計	176	

資料：企画課

○階層別漁業経営体数

(2013年漁業センサス)

総数	漁船非使用	漁船使用				大型定置網	小型定置網	海面養殖
		無動力船	船外機付	動力船				
				3 トン未満	3 トン以上			
149	9	—	49	52	37	1	1	—

資料：企画課

# 【産業】

○総括表 (2013年漁業センサス)

漁業経営体数	漁船		動力船		最盛期の海上作業従事者数		
	無動力船隻数	船外機付船隻数	隻数	トン数	総数	家族	雇用者
149	1	71	104	338.10	150	144	6

資料：企画課

種別	平成27年		平成28年	
	水揚量(t)	水揚高(万円)	水揚量(t)	水揚高(万円)
貝類	37.2	7,057	33.8	7,370
いせえび	43.0	15,740	34.3	13,281
てんぐさ	2.6	418	4.0	736
魚類	2.3	167	1.5	139
いか	12.3	731	5.7	365
その他海草類	10.6	1,016	6.9	664
合計	108.0	25,129	86.2	22,555

資料：伊豆漁協南伊豆支所

## 商業

○産業中分類別商店数等 (平成26年商業統計)

区	分類	商店数(店)	従業者数(人)
卸売業	各種商品卸売業	-	-
	繊維・衣服等卸売業	1	1
	飲食料品卸売業	11	53
	建築材料、鉱物・金属材料等卸売業	-	-
	機械器具卸売業	-	-
	その他の卸売業	3	7
	小計	15	61
小売業	各種商品小売業	-	-
	繊維・衣服・身の回り品小売業	4	6
	飲食料品小売業	43	196
	機械器具小売業	17	54
	その他の小売業	34	99
	無店舗小売業	1	1
	小計	99	356
	総計	114	417

資料：企画課

○商店数等の推移 (商業統計調査)

区分	年次	平成元年	平成3年	平成4年	平成6年	平成9年	平成11年	平成14年	平成16年	平成19年	平成26年
商店数(店)		47	274	51	245	214	214	197	180	175	114
従業者数(人)		173	757	157	683	613	634	650	546	561	417
年間商品販売額(万円)		93,820	1,200,928	101,795	1,157,302	1,005,048	910,644	848,073	753,448	723,276	609,778
売場面積(m <sup>2</sup> )		-	10,376	-	10,110	10,420	8,254	9,312	8,766	9,786	6,288
収容人員(人)		2,535	-	2,635	-	-	-	-	-	-	-
調査対象区分		飲	卸・小	飲	卸・小	卸・小	卸・小	卸・小	卸・小	卸・小	卸・小

資料：企画課

## 工業

○事業所数等の推移 (従業者4~29人の事業所のみ) (工業統計調査)

区分	年次	平成17年	平成18年	平成19年	平成20年	平成21年	平成22年	平成23年	平成24年	平成25年	平成26年
事業所数(社)		11	10	10	10	11	11	10	9	9	9
従業者数(人)		153	145	150	134	135	130	108	108	105	104
製造品出荷額(万円)		191,118	174,635	218,506	131,522	143,500	136,836	137,457	95,636	100,654	106,232

資料：企画課



観光

○下賀茂温泉「銀の湯会館」

場 所 — 南伊豆町下賀茂247番地の1

竣工年月日 — 平成8年3月25日

敷地面積 — 2,962.95㎡

建物面積

鉄筋コンクリート造 地上2階地下1階建 1,099.17㎡

地階(機械室) 66.04㎡

1階(大浴場、露天風呂、ホール、事務室等) 847.18㎡

2階(休憩室等) 185.95㎡

○弓ヶ浜温泉公衆浴場「みなと湯」

場 所 — 南伊豆町湊972番地

竣工年月日 — 平成4年3月20日

建物面積 — 木造 平屋建161.10㎡

○銀の湯会館入浴客数

平成 23年度	平成 24年度	平成 25年度	平成 26年度	平成 27年度	平成 28年度	伸長率 (平成28年度/平成27年度)
64,738	77,158	81,652	85,455	21,244	71,447	336.3%

資料：商工観光課

○みなと湯入浴客数

平成 23年度	平成 24年度	平成 25年度	平成 26年度	平成 27年度	平成 28年度	伸長率 (平成28年度/平成27年度)
28,003	28,270	23,936	22,864	32,820	23,429	71.4%

資料：商工観光課

○平成28年度 銀の湯会館月別入浴客数

4月	5月	6月	7月	8月	9月	10月	11月	12月	1月	2月	3月	合計
2,250	6,104	3,710	8,009	14,585	6,961	4,530	4,212	4,763	5,851	5,222	5,250	71,447

資料：商工観光課

○平成28年度 みなと湯月別入浴客数

4月	5月	6月	7月	8月	9月	10月	11月	12月	1月	2月	3月	合計
1,495	1,822	956	2,979	6,540	1,754	1,132	1,166	1,418	1,397	1,280	1,490	23,429

資料：商工観光課

○観光客及び宿泊者数

年次	観光レクリエーション客数	宿泊客数
平成 16 年	827,442	328,642
17	807,938	299,147
18	806,127	285,483
19	791,489	264,439
20	706,109	262,604
21	655,532	238,881
22	684,299	235,580
23	533,844	208,033
24	553,535	221,039
25	537,268	213,121
26	497,955	210,122
27	483,969	211,343
28	509,020	209,005

資料：商工観光課

# 【建設・運輸】

## 道路の状況

(平成29年3月31日現在)

国 道		県 道		町 道				農 道		林 道	
路線数	延長	路線数	延長	1・2級		その他		路線数	延長	路線数	延長
1	25km	5	46km	39	61km	656	168km	37	12km	6	10km

資料：地域整備課

## 建築確認申請状況

年度	18年	19年	20年	21年	22年	23年	24年	25年	26年	27年	28年
件数	60	39	49	36	48	33	29	35	25	29	21

\*民間検査機関含む

資料：地域整備課

## 自動車保有台数

区 分	保有台数
総 数	7,510 台

乗用車	普通車	営 業 用	0 台
		自 家 用	878 台
	小 計		878 台
	小型車	営 業 用	0 台
自 家 用		1,347 台	
小 計		1,347 台	
合 計		2,225 台	

準乗用車	営 業 用	0 台
	自 家 用	55 台
	合 計	55 台

トラック等 (再掲)	営 業 用		0 台
	自 家 用		165 台
	合 計		165 台
	トラック	2t 以 下	117 台
		2t 超 5t 以 下	39 台
		5t 超 8t 以 下	3 台
		8t 超 10t 以 下	3 台
		10t 超	0 台
	トレーラー	牽 引 車	1 台
被 牽 引 車		1 台	
三 輪 車		1 台	

特殊用途	営 業 用	0 台
	自 家 用	65 台
	合 計	65 台
大型特殊自動車		- 台

バス	営 業 用	0 台
	自 家 用	14 台
	合 計	14 台

軽自動車	乗 用 車	2,209 台
	貨 物 車	1,778 台
	三 輪 車	0 台
	合 計	3,987 台

二輪・原付	250cc を 超 える も の	76 台
	125cc 超 ～ 250cc 以 下	108 台
	90c 超 ～ 125cc 以 下	74 台
	50cc 超 ～ 90cc 以 下	58 台
	50cc 以 下	613 台
	原 付 三 ・ 四 輪	33 台
	合 計	962 台

小型特殊	農 耕 作 業 用	31 台
	そ の 他	6 台
	合 計	37 台

資料：平成28年静岡県の自動車保有台数調査報告書

水道の普及状況

(平成29年4月1日現在)

区分	施設数	給水戸数	給水人口
上水道	1	2,284 戸	4,321 人
簡易水道	16	2,100	3,993
専用水道	2	38	95
飲料水供給施設	1	23	69
合計	20	4,445	8,478

資料：生活環境課

上水道普及の推移

年度	配水管延長(m)	給水戸数(戸)	給水人口(人)	1日当最大給水量(m <sup>3</sup> )	普及率(%)
平成元年	29,258	1,958	5,181	6,340	100%
2	29,851	2,001	5,191	6,336	100%
3	30,196	2,041	5,164	6,380	100%
4	30,602	2,093	5,137	6,403	100%
5	30,993	2,056	5,150	6,719	100%
6	32,492	2,077	5,082	6,959	100%
7	37,223	2,097	5,107	6,809	100%
8	37,821	2,174	5,090	7,048	100%
9	38,605	2,199	5,044	6,411	100%
10	38,867	2,205	5,030	6,250	100%
11	39,119	2,226	5,090	6,035	100%
12	39,046	2,207	5,090	5,820	100%
13	40,182	2,211	5,052	6,756	100%
14	40,235	2,230	5,028	6,680	100%
15	40,943	2,233	4,993	6,287	100%
16	40,831	2,260	4,957	6,262	100%
17	41,066	2,269	4,932	5,845	100%
18	40,790	2,285	4,937	6,205	100%
19	40,772	2,294	4,937	5,882	100%
20	41,279	2,306	4,885	5,482	100%
21	41,470	2,312	4,885	6,088	100%
22	42,292	2,315	4,769	5,303	100%
23	42,546	2,313	4,668	5,042	100%
24	42,694	2,299	4,566	5,219	100%
25	42,694	2,304	4,471	4,556	100%
26	43,273	2,294	4,421	4,937	100%
27	42,974	2,296	4,404	4,826	100%
28	43,372	2,284	4,321	4,875	100%

資料：生活環境課

# 【生活環境】

## 消防

### ○消防団編成

(平成29年4月1日現在)

団長	1	人
副団長	2	人
本部長	2	人
分団長	6	人
指導部長	6	人
分隊長	17	人
部長	17	人
班長	44	人
団員	210	人
合計	305	人

資料：総務課

### ○消防装備

(平成29年4月1日現在)

区 分	台 数
四輪ポンプ自動車	4 台
ポンプ積載車	16 台
可搬ポンプ	23 台
合 計	43 台

資料：総務課

### ○下田地区消防組合南伊豆分署

場 所 - 南伊豆町加納595番地の3

竣工年月日 - 平成5年2月25日

建物面積 - 鉄骨2階建一部3階建	365.72㎡
1階 (通信室、仮眠室、車庫)	175.00㎡
2階 (事務室、会議室、待機室)	175.00㎡
3階 (訓練フロアー)	15.72㎡

## 平成28年火災件数

	火災件数						焼 損 面 積		火 災 損 害 額 (千円)	焼 損 棟 数 (戸)	り 災 世 帯 数 (戸)	負 傷 者 (人)	死 傷 者 (人)
	合計	建物	林野	車両・ 船舶	爆発	その他	建物 (㎡)	林野 (㎡)					
1月													
2月													
3月	2		1			1	-	1,500	0	0	0	0	0
4月													
5月													
6月													
7月													
8月	1					1	-	-	0	0	0	0	0
9月													
10月													
11月													
12月													
計	3	0	1	0	0	2	0	1,500	0	0	0	0	0

資料：下田地区消防組合

## 犯罪、交通事故

### ○犯罪の発生件数(刑法犯)

(平成28年1月～12月)

総数	19 件
----	------

資料：下田警察署

## 警察

(平成29年4月1日現在)

区 分	施 設 数	警 察 官
駐 在 所	5	5 人

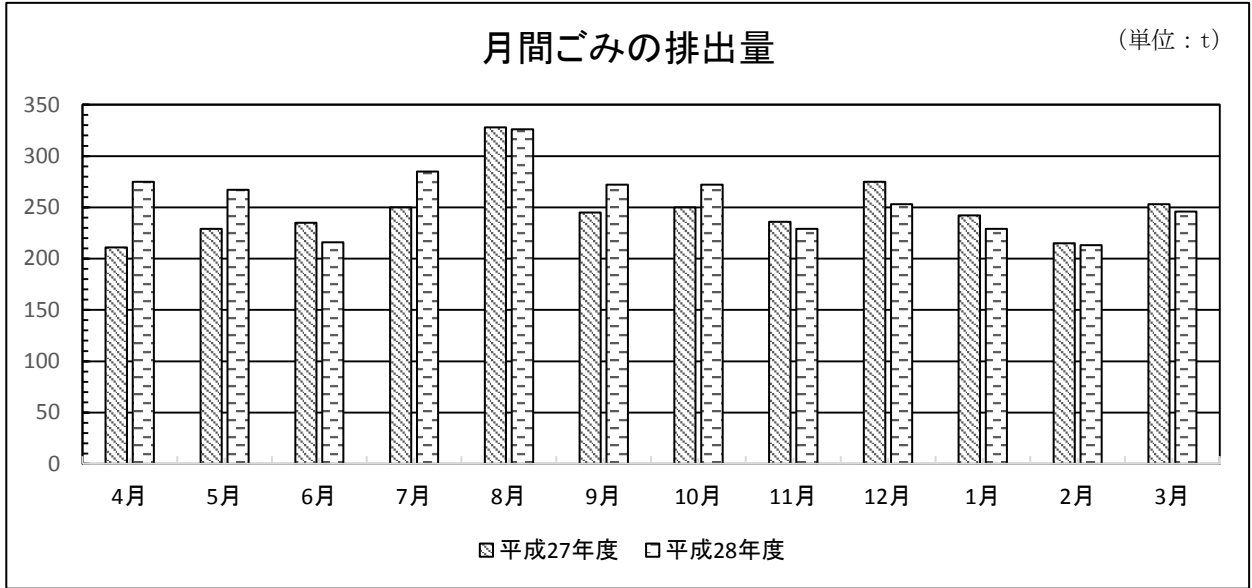
資料：下田警察署

### ○交通事故の発生状況

(1月～12月)

年 度	人身件数	死者	傷者	物損件数
26年	27	0	31	167
27年	27	1	44	184
28年	28	1	34	159

資料：下田警察署



○月別ごみの排出量 (可燃ごみ)

(単位：t)

年度	4月	5月	6月	7月	8月	9月	10月	11月	12月	1月	2月	3月	合計
22	283	263	259	302	371	277	255	218	282	249	224	263	3,246
23	218	279	257	254	361	285	260	259	271	273	236	229	3,182
24	273	293	242	266	319	241	254	246	229	255	194	274	3,086
25	238	272	236	277	318	215	286	240	260	283	233	218	3,076
26	248	252	236	287	274	180	286	205	200	233	179	228	2,808
27	211	229	235	250	328	245	250	236	275	242	215	253	2,969
28	275	267	216	285	326	272	272	229	253	229	213	246	3,083

資料：生活環境課

○分別ごみの排出量

(単位：t)

年度	新聞紙	ダンボール	雑誌	アルミ缶	スチール缶	無色のビン	茶色のビン	その他の色のビン	金属類	ガラス瀬戸物	ペットボトル	粗大ごみ	その他(古着等)	合計
22	84	68	81	12	26	32	27	38	25	53	21	144	5	616
23	82	61	79	12	23	32	26	35	28	56	20	148	5	607
24	79	60	72	13	19	32	26	28	44	49	20	128	4	574
25	76	63	71	12	17	29	23	27	47	45	21	120	6	557
26	92	62	96	13	17	27	23	32	40	46	20	116	39	623
27	114	70	121	13	16	32	22	35	43	48	21	118	32	685
28	113	70	112	14	18	33	22	39	41	51	22	116	32	683

資料：生活環境課

○形態別ごみの排出量

年度	処理区域人口	1人1日当りの排出量	総排出量	収集形態				処理形態				焼却灰埋立量	集団回収量	自家処理量
				直営	委託	直接搬入	計	焼却	埋立(直接埋立分)	資源化(再利用分)	計			
	人	kg	t	t	t	t	t	t	t	t	t	t	t	t
22	9,633	1.10	3,862	0	2,424	1,438	3,862	3,315	91	456	3,862	452	-	0
23	9,496	1.09	3,789	0	2,378	1,411	3,789	3,221	91	477	3,789	446	-	0
24	9,330	1.07	3,660	0	2,350	1,310	3,660	3,111	77	472	3,660	436	-	0
25	9,139	1.09	3,633	0	2,294	1,339	3,633	3,100	72	461	3,633	412	-	0
26	8,992	1.05	3,431	0	2,146	1,285	3,431	2,823	78	530	3,431	381	-	0
27	8,841	1.13	3,654	0	2,100	1,554	3,654	2,992	83	579	3,654	390	-	0
28	8,743	1.18	3,766	0	2,070	1,696	3,766	3,111	90	565	3,766	415	-	0

資料：生活環境課

# 【生活環境】

## 下水道

### ○南伊豆町公共下水道事業（湊・手石・下賀茂）終末処理場の概要

（平成29年3月31日現在）

名 称	全体計画（湊・手石・下賀茂処理分区）
処 理 場 名	南伊豆町クリーンセンター
設 置 場 所	南伊豆町湊1473番地
敷 地 面 積	10,100㎡
排 除 方 式	分流式
処 理 方 法	嫌気好気ろ床法
計 画 放 流 水 質	BOD 15mg/ℓ, SS 20mg/ℓ
建 物 延 面 積	2,726㎡
処 理 能 力	2,580m <sup>3</sup> /日 ※日最大
計 画 区 域 面 積	128ha
計 画 人 口	8,329人（定住2,110人・観光6,219人）

資料：生活環境課

### ○南伊豆町公共下水道事業普及の推移

（平成29年3月31日現在）

年 度	管渠延長 (m)	累計延長 (m)	供用戸数	接続戸数	接続率
平成 18 年度	1,122.15	19,672.47	690	373	54.06%
平成 19 年度	1,273.30	20,945.77	714	394	55.18%
平成 20 年度	1,629.07	22,574.84	761	412	54.14%
平成 21 年度	967.38	23,542.22	817	443	54.22%
平成 22 年度	1,176.39	24,718.61	903	472	52.27%
平成 23 年度	634.70	25,353.31	980	514	52.45%
平成 24 年度	890.96	26,244.27	996	527	52.91%
平成 25 年度	183.66	26,427.93	1,030	539	52.33%
平成 26 年度	897.08	27,325.01	1,041	550	52.83%
平成 27 年度	1,274.62	28,599.63	1,112	569	51.17%
平成 28 年度	361.48	28,961.11	1,138	590	51.85%

資料：生活環境課

### ○南伊豆町クリーンセンター月別放流量

（平成28年度）

年度 月	27年度	28年度
4月	25,557 m <sup>3</sup>	26,000 m <sup>3</sup>
5月	26,519	26,000
6月	25,862	29,817
7月	36,466	35,833
8月	38,855	42,513
9月	27,300	35,179
10月	26,599	32,435
11月	27,739	32,801
12月	28,194	34,242
1月	28,232	30,949
2月	29,281	28,378
3月	29,450	31,496
合計	350,054	385,643

資料：生活環境課

### ○南伊豆町クリーンセンター月別放流水質

（平成28年度）

水質 月	BOD (mg/ℓ)	SS (mg/ℓ)
4月	3.1	2.5
5月	1.3	2.2
6月	1.0	1.7
7月	0.9	1.6
8月	4.3	1.4
9月	1.2	1.0
10月	4.8	3.5
11月	0.9	2.3
12月	1.1	1.5
1月	2.3	2.6
2月	2.2	2.2
3月	4.2	2.4

資料：生活環境課

保健衛生

○衛生教育実施状況

(平成28年度)

区	分	実施回数	総人数
母子	むし歯予防教室	9回	265人
	母親(両親)学級	12	29
	すこやかベビークラス	12	171組
成人	キレイ塾	10	107
	その他の健康教育	2	46
健康づくり	食生活推進協議会(南豆味会)	14	197
	”(伝達講習会)	14	375
	保健協力委員研修	4	114
介護予防	介護予防普及啓発事業	122	1,610
	地域介護予防活動支援事業	11	168
	通所型介護予防事業	32	505
	訪問型介護予防事業	110	110

資料：健康福祉課

○健診実施状況

(平成28年度)

区	分	対象者数	受診者数	受診率
母子保健	6か月児相談	43人	42人	97.7%
	1歳児相談	42	40	95.2
	1歳6か月児健診	37	39	105.4
	3歳児健診	44	44	100.0
	2歳児歯科健診	53	44	83.0
	2歳6か月児歯科健診	53	43	81.1
成人・老人保健	胃がん検診	2,657	1,115	42.0
	肺がん検診(結核検診)	3,429	1,586	46.3
	子宮頸がん検診	1,110	375	33.8
	乳がん検診	1,104	445	40.3
	大腸がん検診	3,422	1,595	46.6

資料：健康福祉課

○予防接種実施状況

(平成28年度)

区	分	対象者数	実施者数	実施率
日	本脳炎	257人	219人	85.2%
B	C G	43	42	97.7
B	型肝炎	72	65	90.3
4種混合(百日咳・ジフテリア・破傷風・不活化ポリオ)		176	174	98.9
水痘		76	77	101.3
2種混合(ジフテリア・破傷風)		79	66	83.5
麻疹風疹		92	82	89.1
インフルエンザ菌b型(ヒブ)		169	168	99.4
小児用肺炎球菌		168	167	99.4

資料：健康福祉課

# 【保健衛生・国保】

## ○犬の指導実施状況

(平成29年3月31日現在)

犬の捕獲頭数	不要犬回収頭数	犬の登録頭数	予防注射頭数
0 頭	0 頭	580 頭	360 頭

資料：生活環境課

## 国民健康保険

### ○国民健康保険加入状況

(平成29年3月31日現在)

住民登録 世帯数	住民登録 人口	国民健康保険加入		加入割合
		世帯数	被保険者数	
3,911 世帯	8,537 人	1,935 世帯	3,127 人	36.63 %

資料：健康福祉課

### ○国民健康保険給付状況（療養の給付）

(平成28年度)

区 分	件数 (件)	費用額 (円)	1件当り費用額 (円)	1人当り費用額 (円)	年間平均被保険者数
入 院	945	470,700,160	498,095	145,323	3,239 人 (一般・退職)
入 院 外	24,942	461,166,290	18,490	142,379	
歯 科	4,195	52,783,610	12,583	16,296	
調 剤	14,070	149,552,300	10,629	46,172	
(食事療養費)	( 929 )	32,922,687	35,439	10,164	
訪問看護	38	3,001,390	78,984	927	
計	44,190	1,170,126,437	26,479	361,261	

( ) は入院とセットのため、合計には含めない。

資料：健康福祉課

### ○国民健康保険給付状況（その他の給付）

(平成28年度)

区 分	件数 (件)	給 付 額
療 養 費	847	6,087,929 円
高 額 療 養 費	2,187	147,371,788
出 産 育 児 一 時 金	6	2,520,000
葬 祭 費	25	1,250,000
移 送 費	0	0
計	3,065	157,229,717

資料：健康福祉課



○下田メディカルセンター附属みなとクリニック

南伊豆町湊674番地

平成24年5月1日に下田市へ移転した下田メディカルセンターの機能を補完する診療所として、内科を中心とした下田メディカルセンター附属みなとクリニックを旧共立湊病院の敷地内に開院しました。病気の初期治療や安定期の治療を中心に診療をしております。

(平成29年4月1日現在)

診療のご案内	診療日	月曜日～金曜日（土、日曜日・祝祭日・年末年始 休診）
	受付時間	午前10時30分～午前12時00分（初診・再診）
	診療科目	内科
	指定・承認事項	各種保険、労災、生活保護法、被爆者一般疾病

○下田メディカルセンター

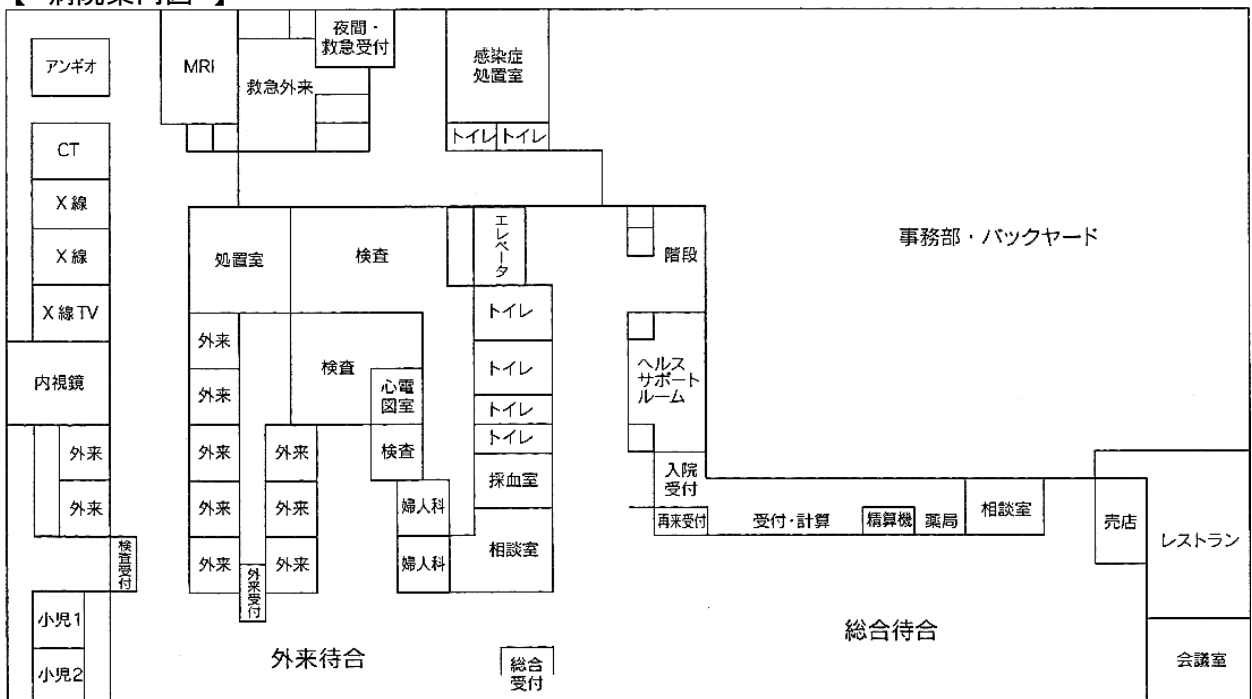
下田市六丁目4-10

下田メディカルセンターは、平成24年5月1日に共立湊病院の医療機能を充実させるため旧下田南高跡地へ移転し、開院いたしました。共立湊病院から引き続き医療法人社団静岡メディカルアライアンスを指定管理者に定め診療しております。下田・賀茂地域唯一の公立病院として、住民の皆様信頼される病院となるよう急性期医療を中心とした医療機能の充実に取り組んでおります。

(平成29年4月1日現在)

診療のご案内	診療日	月曜日～土曜日（日曜日・祝祭日・年末年始 休診）
	受付時間	・午前 各診療科 午前8時30分～午前11時00分 ・午後 各診療科 午後13時30分～午後15時00分
	診療科目	内科、消化器内科、循環器内科、外科、整形外科、小児科、眼科、耳鼻咽喉科、婦人科、脳神経外科、泌尿器科、リハビリテーション科、麻酔科
	病床数(許可病床数)	一般病床 150床 一般101床(地域包括ケア16床)、回復期リハビリテーション45床、感染4床
	指定・承認事項	2次救急、小児救急、各種保険、労災、生活保護法、結核予防法、被爆者一般疾病、特定疾病、身体障害者福祉法指定医
休 診 日	休診日については、下田メディカルセンターホームページ またはお電話（0558-25-2525）でご確認ください。	

【 病院案内図 】



# 【保健衛生・国保】

○介護老人保健施設「なぎさ園」 南伊豆町湊674番地

平成13年4月、南伊豆町弓ヶ浜に開設された「なぎさ園」は、医療法人社団静岡メディカルアライアンスが指定管理者となり運営しております。病院退院後や在宅介護が困難となった方々の家庭復帰を目指し、また、在宅復帰後の生活支援としてショートステイや通所リハビリテーションを実施しております。

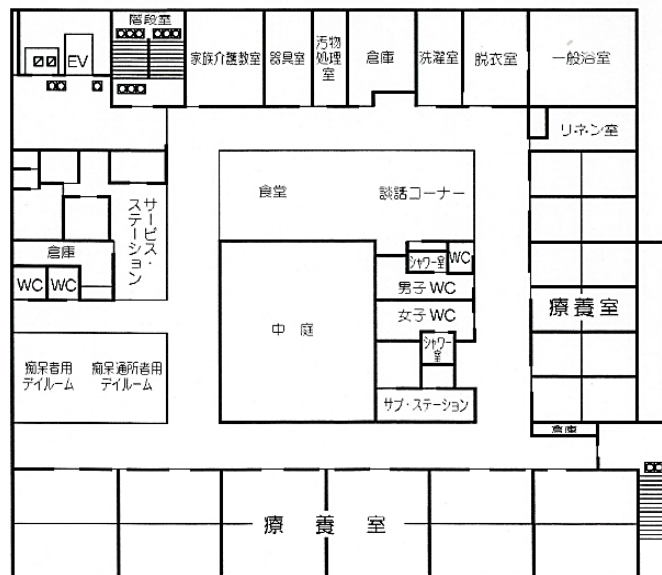
(平成29年4月1日現在)

施設の概要	設置者	一部事務組合下田メディカルセンター
	建築延床面積	3,247.8㎡ (1階 1,987.8㎡、2階 1,260.0㎡)
	定員	80名
	通所定員	20名

## 1F 一般棟 (50床) ■療養室 (1人部屋): 6部屋 ■療養室 (4人部屋): 11部屋



## 2F 痴呆専門棟 (30床) ■療養室 (1人部屋): 6部屋 ■療養室 (4人部屋): 6部屋



## 児童福祉

○子供会等 (平成29年4月1日現在)

子供会数	会員数
24	327

資料：社会福祉協議会

○認定こども園の措置児童数及び職員数

(平成29年4月1日現在)

施設名	定員	措置児童数 (人)							園長	保育教諭	調理員
		0歳	1歳	2歳	3歳	4歳	5歳	計			
南崎認定こども園	120	0	5	7	9	6	6	33	1	8	1
南伊豆認定こども園	195	1	13	22	38	33	53	160	1	20	4
合 計	315	1	18	29	47	39	59	193	2	28	5

資料：健康福祉課

○児童手当支給状況

(平成29年3月31日現在)

受 給 者 数			受給対象児童数 (年間延)			児童手当支給額
被用者	非被用者	計	被用者	非被用者	計	
325	135	460	6,705	2,788	9,493	106,250,000

資料：健康福祉課

## 老人福祉

○南伊豆町シルバー人材センター

場 所 — 南伊豆町下賀茂323番地の1  
南伊豆郷土館内

設立年月日 — 平成9年4月7日

(平成29年8月28日現在)

	男	女	計
会員数	76人	20人	96人

資料：シルバー人材センター

# 【福祉】

## ○60歳以上の階層別人口

(平成29年4月1日現在)

区 分	男	女	計
60 歳 ～ 64 歳	350 人	363 人	713 人
65 ～ 69	586	541	1,127
70 ～ 74	334	392	726
75 ～ 79	297	351	648
80 ～ 84	209	317	526
85 ～ 89	153	289	442
90 ～ 94	57	174	231
95 ～ 99	18	53	71
100 歳 以上	2	6	8
計	2,006	2,486	4,492

資料：健康福祉課

## ○高齢者世帯の状況

(平成29年4月1日現在)

区 分	世 帯 数	人 数	備 考
子供らとの同居世帯	953 世帯	1,342 人	
ひとりぐらし世帯	904	904	
夫 婦 の み	580	1,160	
その他の高齢者のみ世帯	97	240	
計	2,534	3,646	

資料：健康福祉課

○老人福祉施設

(平成29年4月1日現在)

施設名称	設置主体	設置年度
上賀茂 簡易老人憩いの家	町	昭和 53 年度
入間 //	//	//
伊浜 //	//	//
二條 //	//	//
手石 //	//	56
湊 //	//	58
中木 //	//	61
差田 //	//	//
蛇石 //	//	平成 2 年度
上小野 //	//	//
東子浦 //	//	//

資料：健康福祉課

○老人クラブ及び会員数

(平成29年4月1日現在)

老人クラブ数	加入対象者数	会員数	加入率
20	3,779	678	17.94%

資料：健康福祉課

# 【福祉】

## 介護保険

### ○介護保険加入状況

(平成29年3月31日現在)

住民登録人口 (a)	介護保険加入 第1号被保険者数 (b)	加入割合 (b) / (a)
8,574 人	3,743 人	43.66 %

資料：健康福祉課

### ○要介護（要支援）認定者数

(平成29年3月31日現在)

	要支援 1	要支援 2	経過的要介護	要介護 1	要介護 2	要介護 3	要介護 4	要介護 5	計
第1号被保険者 (人)	37	60	0	136	128	106	87	49	603
第2号被保険者 (人)	0	0	0	3	3	0	6	0	12
計 (人)	37	60	0	139	131	106	93	49	615

資料：健康福祉課

### ○居宅介護（介護予防）サービス受給者数

(平成29年3月31日現在)

	予防給付		介護給付					計	
	要支援 1	要支援 2	経過的要介護	要介護 1	要介護 2	要介護 3	要介護 4		要介護 5
第1号被保険者 (人)	9	32	0	96	93	60	32	19	341
第2号被保険者 (人)	0	0	0	2	2	0	3	0	7
計 (人)	9	32	0	98	95	60	35	19	348

資料：健康福祉課

### ○地域密着型（介護予防）サービス受給者数

(平成29年3月31日現在)

	予防給付		介護給付					計	
	要支援 1	要支援 2	経過的要介護	要介護 1	要介護 2	要介護 3	要介護 4		要介護 5
第1号被保険者 (人)	0	0	0	28	29	26	7	2	92
第2号被保険者 (人)	0	0	0	1	0	0	0	0	1
計 (人)	0	0	0	29	29	26	7	2	93

資料：健康福祉課

### ○施設介護サービス受給者数

(平成29年3月31日現在)

	介護老人福祉施設	介護老人保健施設	介護療養型医療施設	計
第1号被保険者 (人)	68	67	14	149
第2号被保険者 (人)	3	0	0	3
計 (人)	71	67	14	152

資料：健康福祉課

### ○介護給付の状況

(平成28年度)

区分	費用額
居宅介護（予防）サービス給付	348,150 千円
地域密着型介護（予防）サービス給付	134,709
施設介護サービス給付	419,178
居宅介護（予防）福祉用具購入費	2,108
居宅介護（予防）住宅改修費	4,585
居宅介護（予防）サービス計画	49,890
高額介護（予防）サービス給付	8,210
特定入所者介護（予防）サービス給付	44,983
計	1,011,813

資料：健康福祉課

## 国民年金

## ○国民年金被保険者数

(平成29年3月31日現在)

総数(人)	第1号被保険者(人)	任意加入被保険者(人)	第3号被保険者(人)
1,359	1,067	14	278

資料：町民課

## ○国民年金給付費受給権者数及び受給年金額

(平成29年3月31日現在)

	老齢関係	障害関係	遺族関係	総合計
受給権者数	3,593	240	22	3,855
年金額	2,510,899,647	206,241,150	14,691,707	2,731,831,504

資料：町民課

## 生活保護世帯

(平成29年4月1日現在)

区分	世帯(世帯)	人員(人)
生活扶助	56	65
住宅扶助	41	46
教育扶助	1	2
医療扶助	63	70
介護扶助	19	19

資料：健康福祉課

## 公営住宅管理状況

(平成29年4月1日現在)

建設年度	戸数	構造
昭和34年度	2戸	木造
36	8	〃
49	2	簡易耐火構造
50	12	中層耐火構造
平成6年度	8	木造
7	8	〃
計	40	

資料：地域整備課

## ○町営上賀茂住宅

場所 — 南伊豆町上賀茂583番地の1他  
敷地面積 — 2243.40㎡  
戸数 — 16戸(1棟2戸)  
建物面積 — 3LK 68.73㎡ 4棟8戸(平成6年度建設)  
4LK 75.77㎡ 4棟8戸(平成7年度建設)

資料：地域整備課

# 【教育・文化】

## 教育

### ○小学校の状況

(平成29年5月1日現在)

校名	学級数	1			2			3			4			5			6			計			教職員数		
		男	女	計	男	女	計	男	女	計	男	女	計	男	女	計	男	女	計	男	女	計	男	女	計
南伊豆東小学校	6	13	5	18	6	8	14	9	12	21	11	14	25	11	14	25	8	18	26	58	71	129	5	6	11
南中小学校	9	11	14	25	11	13	24	12	8	20	17	19	36	17	10	27	12	12	24	80	76	156	8	8	16
南上小学校	5	7	5	12	1	6	7	6	4	10	2	3	5	4	1	5	2	5	7	22	24	46	4	5	9
計	20	31	24	55	18	27	45	27	24	51	30	36	66	32	25	57	22	35	57	160	171	331	17	19	36

※特別支援学級在籍児を含む

資料：教育委員会

### ○中学校の状況

(平成29年5月1日現在)

校名	学級数	1			2			3			計			教職員数		
		男	女	計	男	女	計	男	女	計	男	女	計	男	女	計
南伊豆東中学校	3	15	9	24	15	11	26	16	14	30	46	34	80	7	4	11
南伊豆中学校	6	28	24	52	14	14	28	34	19	53	76	57	133	8	7	15
計	9	43	33	76	29	25	54	50	33	83	122	91	213	15	11	26

※特別支援学級在籍児を含む

資料：教育委員会

### ○高等学校の状況

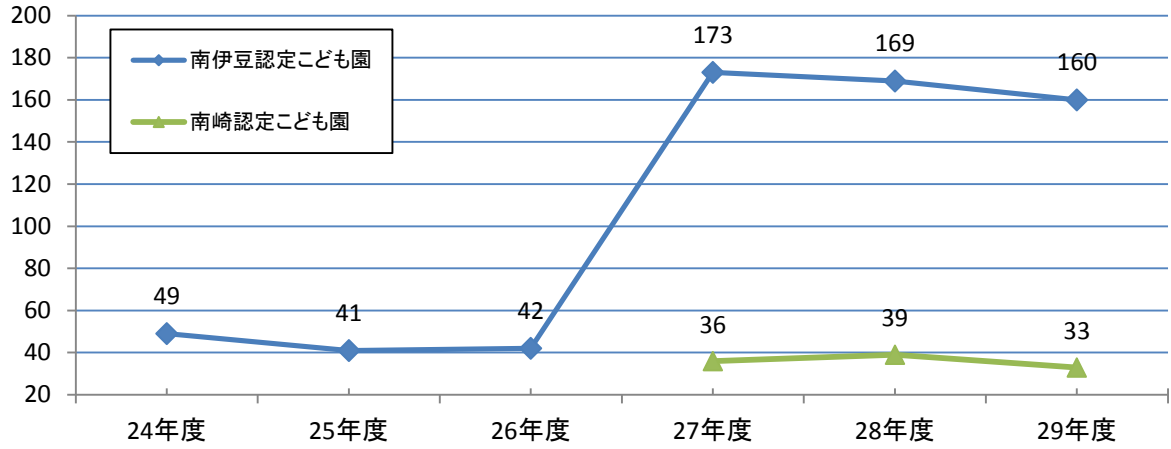
(平成29年5月1日現在)

校名	学級数	1			2			3			計			教職員数		
		男	女	計	男	女	計	男	女	計	男	女	計	男	女	計
下田高等学校 南伊豆分校	3	17	6	23	12	28	40	18	20	38	47	54	101	21	11	32

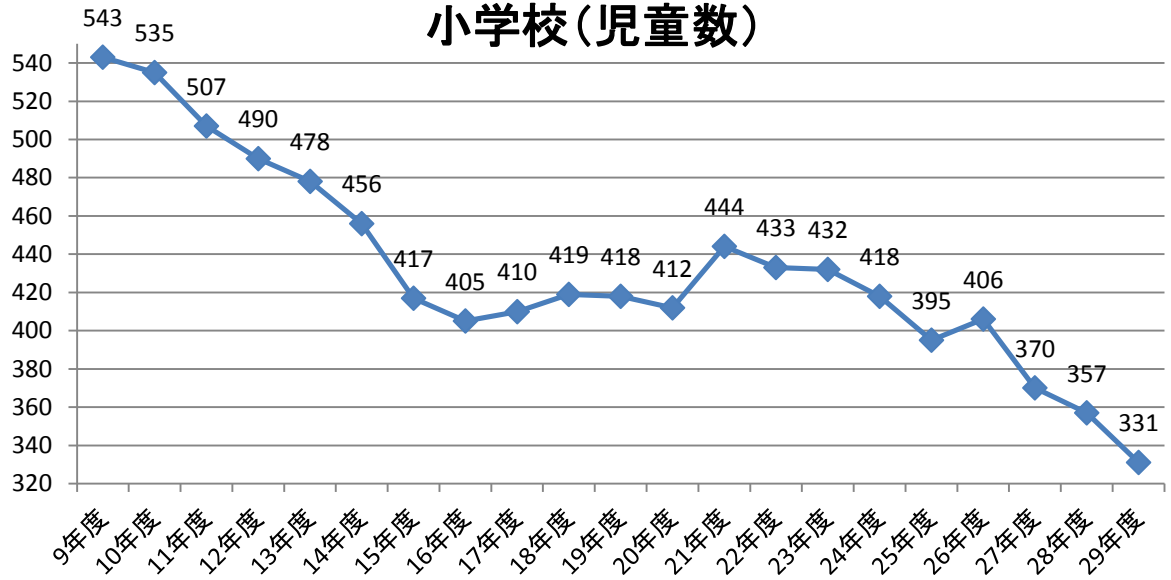
資料：下田高等学校南伊豆分校



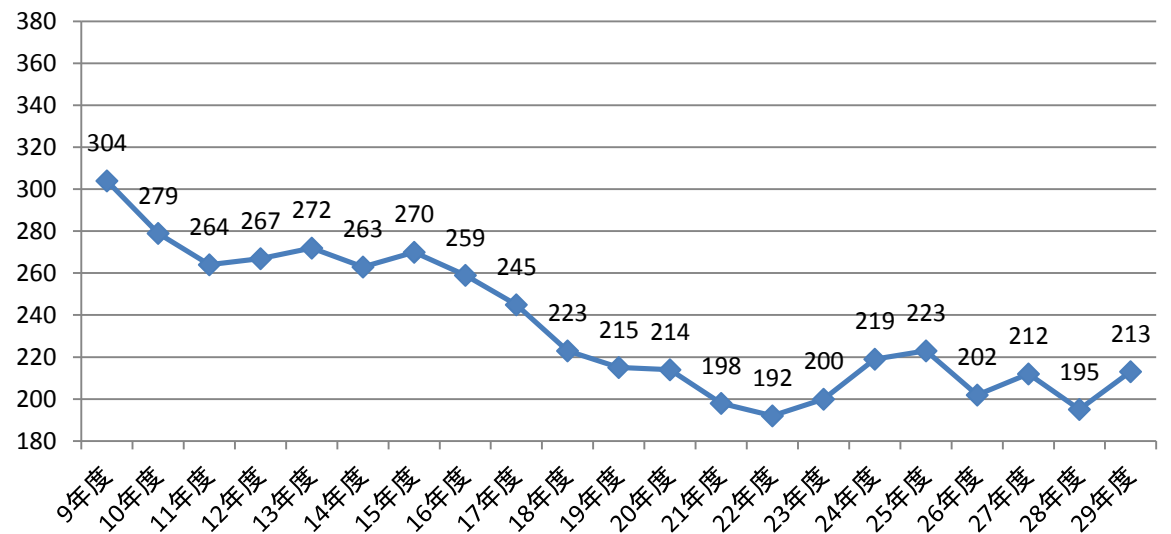
### 認定こども園児童数



### 小学校(児童数)



### 中学校(生徒数)



# 【教育・文化】

## 文化

### ○文化財（国・県指定）

件名	指定区分	指定年月日	所在
紙本墨書大般若経	国指定、重要文化財	大正 8 年 4 月 12 日	湊、修福寺
弥陀窟	国指定、天然記念物	昭和 9 年 12 月 28 日	手石、弥陀山
伊豆西南海岸	国指定、名勝	昭和 12 年 6 月 15 日	南伊豆町、松崎町、西伊豆町
紙本墨書大般若経	県指定、書跡	昭和 43 年 3 月 18 日	伊浜、普照寺
ウバメガシ群落	県指定、天然記念物	昭和 37 年 2 月 27 日	子浦、高見場
白鳥神社のビヤクシン	県指定、天然記念物	昭和 42 年 10 月 11 日	吉田、白鳥神社
わに口	県指定、工芸	昭和 42 年 10 月 11 日	伊浜、普照寺
梵鐘	県指定、工芸	昭和 42 年 10 月 11 日	伊浜、普照寺
妻良の盆おどり	県指定、無形民俗文化財	昭和 46 年 3 月 19 日	妻良
木造伝大日如来座像	県指定、有形文化財	昭和 56 年 10 月 23 日	手石、正善寺
小稲の虎舞（竜虎の舞）	県指定、無形民俗文化財	平成 10 年 3 月 17 日	手石、小稲
三島神社のクスノキ（2本）	県指定、天然記念物	平成 14 年 12 月 10 日	加納、三島神社
小稲の虎舞（竜虎の舞）	国選択、無形民俗文化財	平成 16 年 2 月 6 日	手石、小稲
東子浦の人形芝居用具（101点）	国登録、有形民俗文化財	平成 22 年 3 月 11 日	東子浦、伊鈴川神社

### ○南伊豆町立図書館

場所	— 南伊豆町加納791番地の1		
竣工年月日	— 平成元年2月15日		
建物面積	— 木造2階建	327.24㎡	
	1階	247.86㎡	
	2階	79.38㎡	

### ○年度別貸出冊数

	一般書	児童書	合計
平成 14 年	38,730	35,488	74,218
平成 15 年	36,504	37,323	73,827
平成 16 年	37,608	39,934	77,542
平成 17 年	39,370	39,319	78,689
平成 18 年	40,202	40,314	80,516
平成 19 年	41,106	41,694	82,800
平成 20 年	42,660	41,759	84,419
平成 21 年	41,530	47,104	88,634
平成 22 年	46,805	42,351	89,156
平成 23 年	49,249	39,445	88,694
平成 24 年	39,946	35,144	75,090
平成 25 年	39,174	32,356	71,530
平成 26 年	37,308	29,167	66,475
平成 27 年	36,985	29,810	66,795
平成 28 年	34,656	30,256	64,912

資料：教育委員会

○石垣りん文学記念室

場 所 - 南伊豆町加納791番地の1 町立図書館内

竣工年月日 - 平成21年3月29日

建物面積 - 木造平屋建 35.12㎡

資料：教育委員会

○南伊豆郷土館

場 所 - 南伊豆町下賀茂323番地の1

竣工年月日 - 昭和59年12月19日

建物面積 - 鉄骨2階建 352.92 ㎡ ホール 69.63 ㎡ 展示棚 14.98 ㎡

補助事業 226.80 ㎡ 伝習室 (会議室) 77.76 ㎡

町単事業 126.12 ㎡ 保管室 17.01 ㎡ 資料：地域整備課

○南伊豆町武道館

場 所 - 南伊豆町加納字八重ヶ瀬590番地の1

竣工年月日 - 平成11年2月20日

建物敷地面積 - 2,011㎡

構造及び面積 - 鉄骨・鉄筋コンクリート造一部2階建

延べ床面積 995.38㎡

1階面積	784.08㎡
2階面積	211.30㎡

武 道 館	370㎡ (112畳)
準備コーナー	45㎡
観 覧 席	140人収容

資料：教育委員会

○スポーツ施設整備状況

施設名称	施設主体	設置年度	構造・規模
町 営 宮 前 テ ニ ス コ ー ト	町	昭和41年度	2面
町 営 南 上 プ ー ル	〃	54	25m及び子供プール
妻 良 夜 間 照 明 施 設	区	55	—
二 條 夜 間 照 明 施 設	〃	56	—
青 市 ス ポ ー ツ 広 場	〃	〃	320 ㎡
上 賀 茂 ス ポ ー ツ 広 場	〃	〃	450
伊 浜 ス ポ ー ツ 広 場	〃	〃	1,500
下 小 野 ス ポ ー ツ 広 場	〃	〃	240
妻 良 ス ポ ー ツ 広 場	〃	57	750
入 間 ス ポ ー ツ 広 場	〃	〃	819
立 岩 ス ポ ー ツ 広 場	〃	58	690
一 條 ス ポ ー ツ 広 場	〃	〃	1,200
上 小 野 ス ポ ー ツ 広 場	〃	〃	819
中 木 ス ポ ー ツ 広 場	〃	59	586
下 流 ス ポ ー ツ 広 場	〃	〃	351
吉 祥 ス ポ ー ツ 広 場	〃	60	1,300
町 営 差 田 グ ラ ウ ン ド	町	62	10,000

# 【行政】

## ○役場庁舎

住 所 — 南伊豆町下賀茂315番地の1  
 竣工年月日 — 平成23年12月22日  
 建物構造 — 鉄骨造3階建  
 その他建物 — 庁用車庫・駐輪場・南伊豆郷土館

## ○町三役名簿

(平成29年8月1日現在)

職名	氏名
町長	岡部 克仁
副町長	橋本 元治
教育長	小澤 義一

敷地面積	面積	積
敷地面積	6,809.35	m <sup>2</sup>
建築面積	1,383.81	m <sup>2</sup>
延床面積	役場庁舎	2,993.76 m <sup>2</sup>
	車庫	86.37 m <sup>2</sup>
	駐輪場	36.48 m <sup>2</sup>
	南伊豆郷土館	352.66 m <sup>2</sup>

## ○役場庁舎内その他施設

行政エリア — 防災対策室・議場  
 町民エリア — 湯けむりホール・多目的室・調理室・相談室・診察室

## 課別職員数

(平成29年4月1日現在)

課名	男	女	計
総務課	11人	5人	16人
企画課 (地方創生室含む)	8	3	11
地域整備課	10	1	11
商工観光課	6	2	8
町民課	8	4	12
健康福祉課	7	13	20
健康福祉課内認定こども園	1	24	25
生活環境課	6	1	7
会計室	1	2	3
教育委員会	事務局	2	9
	学校関係	1	3
議会事務局	2	0	2
計	68	59	127

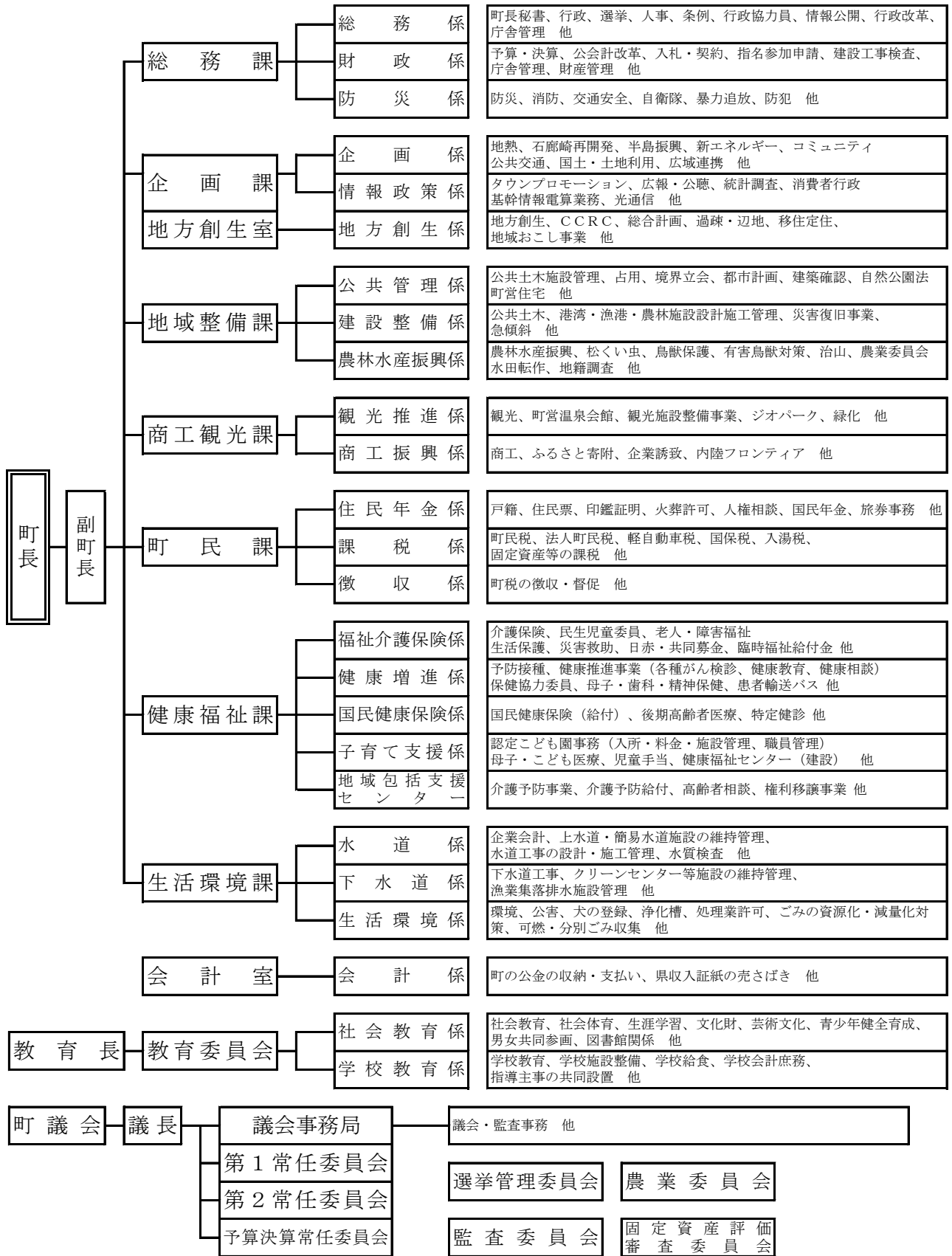
(注) 特別職を除く

## 歴代町長

氏名	就任年月日	退任年月日
青木 力之助	昭和 34年 8月 24日	昭和 38年 8月 23日
青木 力之助	38年 8月 24日	42年 5月 31日
竹内 虎作	42年 6月 1日	46年 5月 31日
竹内 虎作	46年 6月 1日	50年 1月 31日
鈴木 善長	50年 2月 23日	54年 2月 22日
鈴木 善長	54年 2月 23日	58年 2月 22日
菊池 利郎	58年 2月 23日	62年 2月 22日
菊池 利郎	62年 2月 23日	平成 3年 2月 22日
菊池 利郎	平成 3年 2月 23日	7年 2月 22日
菊池 利郎	7年 2月 23日	11年 2月 22日
岩田 篤	11年 2月 23日	15年 2月 22日
岩田 篤	15年 2月 23日	17年 4月 15日
鈴木 史鶴哉	17年 5月 15日	21年 5月 14日
鈴木 史鶴哉	21年 5月 15日	25年 5月 14日
梅本 和熙	25年 5月 15日	29年 5月 14日
岡部 克仁	29年 5月 15日	-

資料：総務課

行政機構図



# 【財政】

## 平成29年度 各会計別当初予算額

区分		年度	平成29年度予算額(A)	平成28年度予算額(B)	比較(A)－(B)
一般会計			5,781,000 千円	5,783,000 千円	△ 2,000 千円
特別会計	国民健康保険		1,862,780	1,793,481	69,299
	介護保険		1,126,747	1,103,371	23,376
	後期高齢者医療		116,220	110,957	5,263
	南上財産区		235	568	△ 333
	南崎財産区		425	436	△ 11
	三坂財産区		7,767	7,775	△ 8
	土地取得		160,001	601	159,400
	指導主事共同設置事業		31,920	0	31,920
	公共下水道事業		348,478	406,116	△ 57,638
	子浦漁業集落排水事業		76,437	24,744	51,693
	中木漁業集落排水事業		8,584	8,632	△ 48
	妻良漁業集落排水事業		18,063	19,221	△ 1,158
	水道事業	収 入	452,679	515,956	△ 63,277
	支 出	617,691	654,169	△ 36,478	

## 平成29年度 一般会計当初予算額

### ○歳入

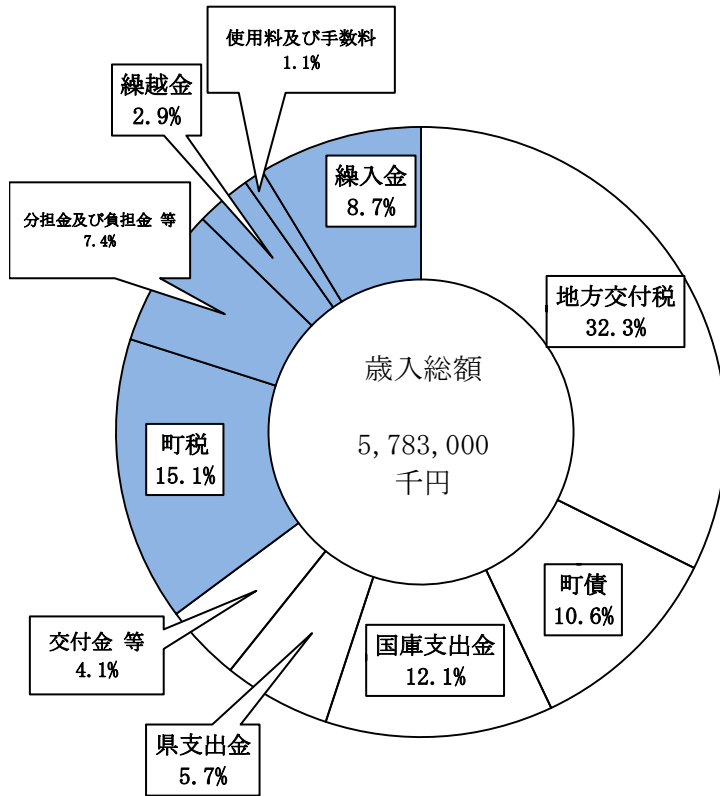
款	平成29年度予算額(A)	平成28年度予算額(B)	比較(A)－(B)	29年度構成比
1 町 税	872,273 千円	878,912 千円	△ 6,639 千円	15.1 %
2 地 方 譲 与 税	50,000	54,000	△ 4,000	0.9 %
3 利 子 割 交 付 金	1,000	1,500	△ 500	0.0 %
4 配 当 割 交 付 金	3,500	1,500	2,000	0.1 %
5 株式等譲渡所得割交付金	1,500	400	1,100	0.0 %
6 地方消費税交付金	158,000	155,000	3,000	2.7 %
7 ゴルフ場利用税交付金	10,000	10,000	0	0.2 %
8 自動車取得税交付金	10,000	9,000	1,000	0.2 %
9 地方特例交付金	1,300	1,300	0	0.0 %
10 地 方 交 付 税	1,870,000	1,893,000	△ 23,000	32.3 %
11 交通安全対策特別交付金	800	800	0	0.0 %
12 分担金及び負担金	49,078	22,800	26,278	0.8 %
13 使用料及び手数料	61,274	62,589	△ 1,315	1.1 %
14 国 庫 支 出 金	697,873	802,782	△ 104,909	12.1 %
15 県 支 出 金	329,096	315,332	13,764	5.7 %
16 財 産 収 入	5,544	5,042	502	0.1 %
17 寄 附 金	300,110	400,103	△ 99,993	5.2 %
18 繰 入 金	502,941	57,807	445,134	8.7 %
19 繰 越 金	170,000	170,000	0	2.9 %
20 諸 収 入	71,811	54,933	16,878	1.2 %
21 町 債	614,900	886,200	△ 271,300	10.6 %
歳 入 合 計	5,781,000	5,783,000	△ 2,000	100.0 %

### ○歳出

款	平成29年度予算額(A)	平成28年度予算額(B)	比較(A)－(B)	29年度構成比
1 議 会 費	59,958 千円	63,156 千円	△ 3,198 千円	1.0 %
2 総 務 費	1,735,222	1,719,484	15,738	30.0 %
3 民 生 費	1,535,986	1,546,805	△ 10,819	26.6 %
4 衛 生 費	580,871	609,050	△ 28,179	10.0 %
5 農林水産業費	119,214	132,033	△ 12,819	2.1 %
6 商 工 費	142,194	150,637	△ 8,443	2.5 %
7 土 木 費	527,998	528,383	△ 385	9.1 %
8 消 防 費	320,823	283,385	37,438	5.5 %
9 教 育 費	315,105	298,663	16,442	5.5 %
10 災 害 復 旧 費	3,070	6,070	△ 3,000	0.1 %
11 公 債 費	430,559	435,334	△ 4,775	7.4 %
12 予 備 費	10,000	10,000	0	0.2 %
歳 出 合 計	5,781,000	5,783,000	△ 2,000	100.0 %

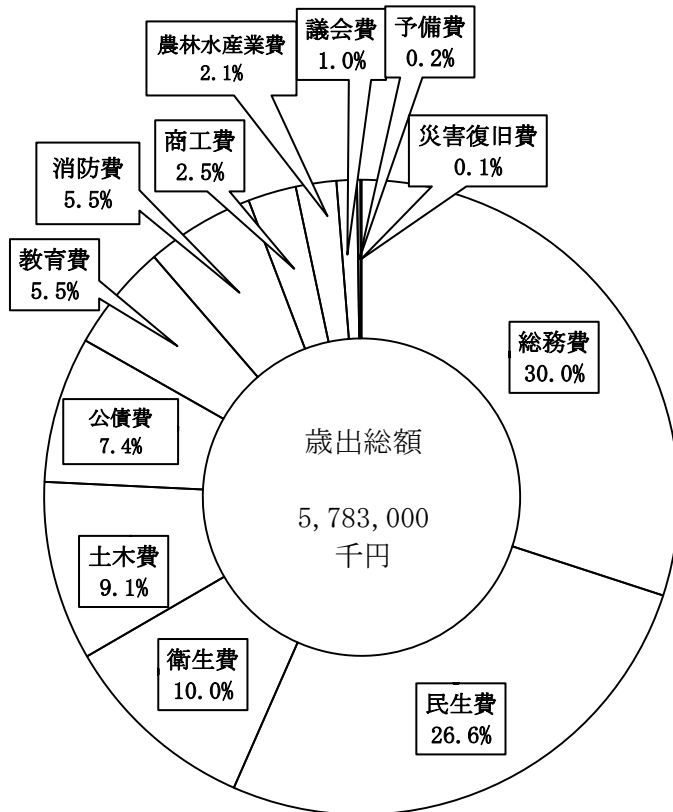
※小数点第二位以下を四捨五入 資料：総務課

平成29年度 一般会計予算目的別図表



歳入内訳

- 地方交付税 1,870,000千円 (32.3%)
  - 町債 614,900千円 (10.6%)
  - 国庫支出金 697,873千円 (12.1%)
  - 県支出金 329,096千円 (5.7%)
  - 交付金等 236,100千円 (4.1%)
    - 地方消費税交付金 158,000千円 (2.7%)
    - 地方譲与税 50,000千円 (0.9%)
    - ゴルフ場利用税交付金 10,000千円 (0.2%)
    - 自動車取得税交付金 10,000千円 (0.2%)
  - 内訳
    - 利子割交付金 1,000千円 (0.0%)
    - 配当割交付金 3,500千円 (0.1%)
    - 地方特例交付金 1,300千円 (0.0%)
    - 交通安全対策特別交付金 800千円 (0.0%)
    - 株式等譲渡所得割交付金 1,500千円 (0.0%)
  - 町税 872,273千円 (15.1%)
  - 分担金及び負担金等 426,543千円 (7.4%)
    - 寄附金 300,110千円 (5.2%)
    - 諸収入 71,811千円 (1.2%)
    - 分担金及び負担金 49,078千円 (0.8%)
    - 財産収入 5,544千円 (0.1%)
  - 繰越金 170,000千円 (2.9%)
  - 使用料及び手数料 61,274千円 (1.1%)
  - 繰入金 50,294千円 (0.9%)
- ※小数点第一位未満を四捨五入しているため、加算しても100%にならないことがあります。



歳出内訳

- 総務費 1,735,222千円 (30.0%)
  - 民生費 1,535,986千円 (26.6%)
  - 衛生費 580,871千円 (10.0%)
  - 土木費 527,998千円 (9.1%)
  - 公債費 430,559千円 (7.4%)
  - 教育費 315,105千円 (5.5%)
  - 消防費 320,823千円 (5.5%)
  - 商工費 142,194千円 (2.5%)
  - 農林水産業費 119,214千円 (2.1%)
  - 議会費 59,958千円 (1.0%)
  - 予備費 10,000千円 (0.2%)
  - 災害復旧費 3,070千円 (0.1%)
- ※小数点第二位未満を四捨五入しているため、加算しても100%にならないことがあります。

資料：総務課

一般会計年度別決算の推移

(単位：千円)

年 度	歳 入 額	歳 出 額	歳入歳出差引額	備 考
昭和 63 年度	3,413,963	3,093,770	320,193	決 算
平成 元 年	4,131,673	3,878,074	253,599	〃
2 年度	5,391,137	5,105,859	285,278	〃
3	4,897,054	4,617,876	279,178	〃
4	5,517,036	5,239,402	277,634	〃
5	6,173,200	5,775,335	397,865	〃
6	5,272,530	4,972,013	300,517	〃
7	5,348,636	5,054,438	294,198	〃
8	5,017,788	4,729,166	288,622	〃
9	5,155,646	4,860,937	294,709	〃
10	5,575,745	5,281,168	294,577	〃
11	5,652,627	5,354,239	298,388	〃
12	4,974,145	4,703,664	270,481	〃
13	5,466,819	5,153,834	312,985	〃
14	5,491,117	5,211,393	279,724	〃
15	5,752,276	5,481,225	271,051	〃
16	4,801,995	4,578,847	223,148	〃
17	4,536,238	4,328,408	207,830	〃
18	4,416,251	4,176,310	239,941	〃
19	4,190,137	3,895,467	294,670	〃
20	4,651,744	4,222,931	428,813	〃
21	5,320,790	5,013,258	307,532	〃
22	4,499,816	4,270,037	229,779	〃
23	5,719,130	5,357,533	361,597	〃
24	4,514,899	4,215,260	299,639	〃
25	5,159,676	4,871,891	287,785	〃
26	4,719,789	4,457,267	262,522	〃
27	5,585,797	4,719,789	866,008	〃
28	5,908,864	5,575,337	333,527	〃

資料：総務課



町議会議員の定数 (平成29年9月1日現在)

条例定数
11 人

資料：議会事務局

党派別議員数 (平成29年9月1日現在)

党派名	日本共産党	無 所 属
議員数	1 人	10 人

資料：議会事務局

歴代議長

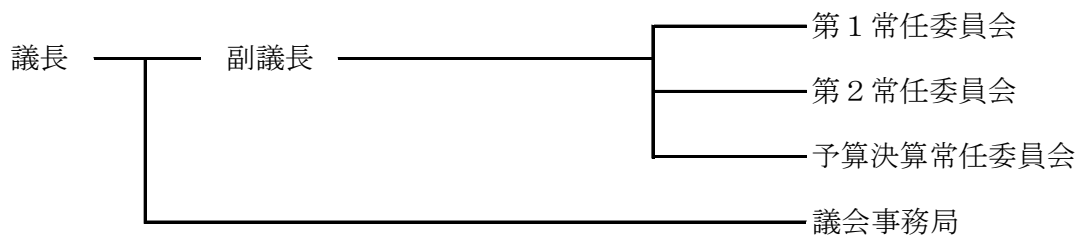
(平成29年9月1日現在)

氏 名	就 任 年 月 日	退 任 年 月 日
渋谷 不二彦	昭和 34 年 8 月 26 日	昭和 36 年 3 月 6 日
鈴木 五 平	36 年 3 月 6 日	38 年 8 月 23 日
吉 田 源 四	38 年 9 月 12 日	42 年 8 月 23 日
渡 辺 兵 庫	42 年 8 月 30 日	42 年 11 月 9 日
石 垣 乃 武 夫	42 年 11 月 16 日	46 年 8 月 23 日
石 垣 乃 武 夫	46 年 8 月 24 日	48 年 8 月 22 日
外 岡 忠 吾	48 年 8 月 22 日	50 年 8 月 23 日
萩 原 辰 雄	50 年 8 月 26 日	54 年 8 月 23 日
萩 原 辰 雄	54 年 8 月 24 日	56 年 8 月 23 日
鈴木 鐵 哉	56 年 8 月 24 日	58 年 5 月 30 日
岩 田 拓 治	58 年 6 月 15 日	58 年 8 月 23 日
岩 田 拓 治	58 年 8 月 24 日	61 年 6 月 16 日
萩 原 莞 爾	61 年 6 月 25 日	62 年 8 月 23 日
萩 原 莞 爾	62 年 8 月 24 日	平成 元年 9 月 22 日
大 野 睦	平成 元年 9 月 22 日	3 年 8 月 23 日
清 水 喜 一 郎	3 年 8 月 26 日	5 年 8 月 23 日
土 屋 隆 俊	5 年 8 月 23 日	7 年 8 月 23 日
関 俊 春	7 年 8 月 24 日	9 年 8 月 22 日
渡 辺 守 男	9 年 8 月 23 日	11 年 8 月 23 日
大 野 良 司	11 年 8 月 24 日	13 年 8 月 23 日
簾 田 国 広	13 年 8 月 24 日	15 年 8 月 23 日
齋 藤 要	15 年 8 月 25 日	17 年 8 月 22 日
藤 田 喜 代 治	17 年 8 月 22 日	19 年 8 月 23 日
渡 邊 嘉 郎	19 年 8 月 27 日	21 年 8 月 28 日
漆 田 修	21 年 8 月 29 日	23 年 8 月 23 日
梅 本 和 熙	23 年 8 月 24 日	25 年 4 月 16 日
稲 葉 勝 男	25 年 6 月 12 日	27 年 8 月 23 日
稲 葉 勝 男	27 年 8 月 24 日	29 年 8 月 29 日
齋 藤 要	29 年 8 月 29 日	

資料：議会事務局

# 【議会】

## 町議会機構



## 町議会議員名簿

(平成29年9月1日現在)

議席番号	氏名	住所	電話	正副議長 監査委員 議員会	常任委員会			南豆衛生 プラント 組合議会	伊豆斎場 組合議会	下田地区 消防組合 議会	下田メ ディカ ルター 会
					第1	第2	予算 決算				
1	渡邊 哲	上賀茂 261-1	62-0194	議員会 理事		委員 長	委員		議員		
2	比野下文男	手石 673	62-0621	議員会 副会長	委員長		委員			議員	
3	加畑 毅	下賀茂 340-1	62-2380			副委員 長	委員			議員	
4	谷 正	手石 901	62-0548	議員会 理事		委員	委員長	議員			
5	長田美喜彦	青市 767	62-1807			委員	委員				議員
6	稲葉 勝男	蝶ヶ野 253-7	62-2644		委員		委員	議員			
7	清水 清一	下小野 137	62-3487	議員会 会長	委員		委員	議員			
8	漆田 修	下賀茂 409-4	62-1067		副委員 長		委員		議員		
9	齋藤 要	伊浜 763	67-0273	議長 町監査 委員 議員会 監事	委員	委員		議員			
10	渡邊 嘉郎	蝶ヶ野 145	62-2333		委員		委員	議員			
11	横嶋 隆二	湊 1638-39	62-3448			委員	副委員 長				議員

資料：議会事務局

## 投票区別選挙人名簿登録者数



(平成29年4月2日現在)

投票区	地 域	選挙人名簿登録者数 (単位：人)		
		男	女	計
1	上賀茂・石井 一條・下賀茂 加納・二條	1,073	1,160	2,233
2	下小野・青野 川合野・上小野 毛倉野・岩殿	373	392	765
3	市之瀬・平戸 蛇石・天神原	176	181	357
4	東子浦・西子浦 落居・妻良	210	233	443
5	伊浜・一町田	127	145	272
6	差田・吉祥 中木・入間 立岩・吉田	396	429	825
7	石廊崎・大瀬・下流	339	360	699
8	湊・手石・青市	922	1,056	1,978
合 計		3,616	3,956	7,572

資料：選挙管理委員会

# 【町民の暮らし】

## ○町民の暮らし

 <p>人口密度 1km<sup>2</sup>に 77.6 人</p>	 <p>世帯人員 1世帯に 2.2 人</p>	 <p>出生 11.8日に1人</p>	 <p>死亡 2.2日に1人</p>
 <p>転入 1.7日に1人</p>	 <p>転出 1.5日に1人</p>	 <p>結婚 19.2日に1組</p>	 <p>離婚 36.5日に1組</p>
 <p>町税 1人あたり 101,735円 1世帯あたり 224,269円</p>	 <p>財政 1人あたり 674,248円 1世帯あたり 1,475,121円</p>	 <p>町職員 町民67.5 人に1人</p>	 <p>町議会議員 町民779.5 人に1人</p>
 <p>消防団員 町民28.1 人に1人</p>	 <p>教員 小学生9.2 人に1人 中学生8.2 人に1人</p>	 <p>医師 町民625.4 人に1人</p>	 <p>警察官 町民1714.8 人に1人</p>
 <p>火災 365日に 3件</p>	 <p>交通事故(物損) 2.3日に1件</p>	 <p>犯罪 19.2日に1件</p>	 <p>乗用車 1世帯に 1.9台</p>

## ○地区別公会堂等一覧表

	区 分	施設の名称	住所	電話番号	建築 面積㎡	畳数 (その他床㎡)
1	石 廊 崎	石廊崎コミュニティセンター	石廊崎51	65-1020	231	12 (208)
2	大 瀬	大瀬公民館	大瀬341	65-0014	310	44 (130)
3	下 流	下流公民館	下流61	65-0680	576	54 (20)
4	手 石	手石公会堂	手石319	62-3081	238	12 (217)
5	湊	湊コミュニティセンター	湊619-1	62-3084	615	225 (578)
6	青 市	青市公会堂	青市391	62-2281	231	20 (165)
7	一 條	一條多目的センター	一條548-5	62-2541	173.9	12 (154)
8	上 賀 茂	上賀茂公会堂	上賀茂318-2	62-3340	114	31 (82)
9	石 井	石井集会所	石井212-2	-	145	40 (79)
10	下 賀 茂	下賀茂公会堂	下賀茂197-1	62-3171	264	30 (105)
11	加 納	加納生活新興センター	加納488-1	62-0273	343	35 (223)
12	二 條	二條公民館	二條82-3	62-0834	207	40 (98)
13	毛 倉 野	毛倉野公会堂	毛倉野55	62-1944	91	25 (26)
14	岩 殿	岩殿公会堂	岩殿26-1	-	29	14 (3)
15	上 小 野	上小野農産物集荷所	上小野237-1	62-0966	140	22 -
16	下 小 野	下小野高齢者センター	下小野339-1	-	284	12 -
17	川 合 野	川合野公会堂	下小野758	62-1945	66.4	24 -
18	青 野	青野公会堂	青野367-2	62-3411	159	0 (155)
19	市 之 瀬	市之瀬高齢者活動促進センター	市之瀬467-1	-	160	30 (111)
20	平 戸	平戸公会堂	市之瀬1127	64-8053	49	14 (36)
21	蛇 石	蛇石公会堂	蛇石95-1	-	158	31 (16)
22	吉 祥	吉祥コミュニティセンター	一色380-2	62-3957	254	18 (217)
23	差 田	差田公民館	入間412	62-2678	112	8 (99)
24	入 間	入間生活改善センター	入間947	65-0702	198	22 (108)
25	中 木	中木生活改善センター	中木40	65-0829	203	16 (123)
26	天 神 原	天神原集会所	伊浜2708-33	-	104	40 (38)
27	一 町 田	一町田公民館	伊浜143-2	67-0765	123	20 (90)
28	伊 浜	伊浜山村活性化支援センター	伊浜1290	67-0111	389	25 (213)
29	落 居	落居公会堂	伊浜304	67-0801	247	36 (33)
30	西 子 浦	西子浦生活改善センター	子浦999-1	67-0856	267	18 (162)
31	東 子 浦	五十鈴公民館	子浦70	67-0009	198	54 (33)
32	妻 良	妻良公会堂	妻良707-1	67-0614	222	12 (195)
33	吉 田	吉田公会堂	妻良1484	67-0032	66	21 (13)
34	立 岩	立岩公会堂	妻良1099-1	-	69	11 (33)

# 【南伊豆町のあゆみ】

年次	できごと
昭和 30 年	南上、南中、竹麻、三坂、三浜村の6ヶ村合併 南伊豆町として発足 7月31日。
31	下流簡易水道完成 4月1日。
32	手石保育所竣工 4月。
33	役場新庁舎竣工。下流保育所竣工。狩野川台風により被害発生 9月26日。 賀茂簡易水道完成。
34	隔離病舎竣工 3月31日。
35	南上保育所竣工。子浦簡易水道完成。 3月31日。
38	農業構造改善事業施工。
39	野猿の波勝崎へバス運行開始。
40	南上簡易水道完成 10月1日。
41	町営宮前テニスコート完成 10月10日。
42	三浜小学校統合校舎竣工。 鈴木孝志氏（蛇石） 献穀式に粟を献上。
43	振興山村区域指定 12月28日公示。
45	南崎、竹麻中学を統合し、東中学校に。南伊豆町総合開発基本構想策定 3月10日議決。 過疎地域指定（振興計画策定） 5月1日告示。
46	三坂、南中中学校を統合し南伊豆中学校に。南伊豆地区広域市町村圏協議会発足。
47	三坂、南中小学校を統合し南中小学校に。農業振興地域の指定。町立中央公民館竣工。 日本道路公団南伊豆有料道路開通。第2次農業構造改善事業（自然休養村整備事業）着工。
48	一部事務組合南伊豆総合計算センター発足。南伊豆県営水田転換特別対策事業着工。
49	南伊豆幼稚園新築竣工。差田保育所開園。 伊豆半島沖地震災害発生 5月9日 午前8時33分、M6.9。 後期過疎地域振興計画策定。南伊豆町都市計画区域決定 告示。8月2日。 中木地区災害（地震災）復興事業起工式 9月28日。
50	伊豆半島沖地震中木地区災害復興事業住宅完成式、及び遭難者慰霊碑除幕式 7月14日。 集中豪雨災害発生 10月8日。自然休養村センター竣工（青市）。 下賀茂日詰第2遺跡調査開始。役場庁舎増築、議場完成。
51	集中豪雨災害発生（伊豆半島を中心とする静岡地方の大雨） 7月11日。 集中豪雨災害発生 10月9日。 青野川の河川改修事業が激甚災害対策特別緊急事業に採択され改修事業に着工。 南中小グラウンドに夜間照明施設完成。
52	子浦～落居線開通（伊豆半島沖地震災害復旧） 2月17日。 天皇、皇后両陛下下災害復興状況を御視察（中木、下賀茂） 3月15日。 一部事務組合伊豆斎場組合発足 10月31日。
53	伊豆大島近海地震発生 1月14日 午後0時24分。M7.0（南伊豆町の被害は軽微）。 下田南高等学校南伊豆分校校舎新築工事竣工。 長野県塩尻市、南伊豆町姉妹都市提携調印 7月20日。 南上小・中、竹麻小学校グラウンドに夜間照明施設完成。 賀茂老人ホーム新築工事竣工 10月。
54	天皇、皇后両陛下、賀茂老人ホーム、石廊崎、南伊豆農場を御視察 3月12日。

# 【南伊豆町のあゆみ】

年次	できごと
昭和 54 年	<p>日詰第2遺跡、第5次調査終了 3月15日。</p> <p>伊豆斎場（火葬場）竣工（一部事務組合） 4月27日。</p> <p>下賀茂郵便局竣工 6月26日。</p> <p>町営南上プール竣工 8月22日。</p> <p>三浜小学校、南崎小学校グラウンドに夜間照明施設完成 9月7日。</p> <p>台風20号襲来。漁港施設に被害発生 10月19日。</p> <p>一部事務組合南伊豆総合計算センター竣工 10月30日。</p>
55	<p>中木生活改善センター竣工 1月23日。</p> <p>南伊豆町基本構想策定 1月24日。</p> <p>上水道石井取水場及び石井浄水場竣工 2月。</p> <p>南中小学校屋内運動場竣工 3月15日。</p> <p>過疎地域県代行林道「鈴野線」開通（全体延長5,487m） 3月24日。</p> <p>弓ヶ浜大橋開通。橋長91.60m 3月。</p> <p>南伊豆町地域防災計画東海地震対策編の完成 4月30日。</p> <p>町制施行25周年記念式典 7月31日。竹麻小学校水泳プール竣工 8月4日。</p> <p>南伊豆町総合計画策定 9月26日。</p> <p>南伊豆ライオンクラブ（奉仕団体）誕生 9月28日。</p> <p>新しい町の地図（縮尺1/5,000）完成。</p> <p>激甚災害対策特別緊急事業に採択され、昭和51年度から5ヶ年計画で着手した青野川の河川改修事業終了。</p>
56	<p>農村地域定住促進対策事業施工。</p> <p>世界の柳を集め、観光名所にと青野川堤防へ柳9種類85本植樹 4月6日。</p> <p>準過疎地域指定（振興計画策定） 4月23日。</p> <p>町営宮前テニスコート夜間照明施設完成 6月12日。</p> <p>町独自の緊急体制始まる 8月1日。</p> <p>西子浦生活改善センター竣工 12月14日。</p>
57	<p>南上小学校校舎新築工事竣工 3月11日。</p> <p>一町田に南伊豆町農村広場完成 3月15日。</p> <p>役場の構造改革に基づき、新しく清掃課を設置 4月1日。</p> <p>消防団の機構改革（団員数202人減の506人） 4月1日。</p> <p>南伊豆中学校敷地造成工事完了 4月11日。</p> <p>町の移り変わりを1冊に、町勢要覧「南伊豆」縮刷版を発刊 4月。</p> <p>三浜小学校の運動場拡張工事終わる（830㎡拡張により総面積4,904㎡に） 7月。</p> <p>下賀茂に町営ゲートボールコート完成 11月22日。</p>
58	<p>静岡民放4社の下賀茂テレビ中継局完成 2月23日。</p> <p>南伊豆中学校校舎新築工事竣工 2月。</p> <p>下田地区消防組合南伊豆分署業務開始 4月1日。</p> <p>新沿岸漁業総合改善事業の一環として、冷凍冷蔵貯水庫完成 5月。</p> <p>南伊豆道路（マーガレットライン）無料開放 8月1日。</p> <p>伊豆マラソンコース、公認コースとして登録（42.195km） 11月1日。</p>
59	<p>走雲峡ライン（農道加納大瀬線）が開通 1月17日。</p>

# 【南伊豆町のあゆみ】

年 次	できごと
昭和 59 年	南中小学校校舎新築工事竣工 3月。
60	第1回伊豆レディースカップ20kmロードレース大会、18人参加 5月27日。 南伊豆郷土館オープン 1月22日。 県営一般農道・天神原線開通 2月13日。 南崎小学校校舎新築工事竣工 3月8日。 歓迎塔建立（青市、伊浜） 3月9日。 第2回伊豆レディースカップ20kmロードレース大会、52人参加 3月24日。 漁民センター（手石）完成 4月19日。 鈴木誠氏（青市）が新嘗祭に粟を献上し、天皇陛下に拝謁 6月3日。 防災行政無線開局 6月28日。 町制施行30周年記念式典 7月31日。 町民憲章の制定 7月31日。 鈴木誠氏夫妻（青市）が新嘗祭に粟を献上し、天皇陛下に拝謁 10月28日。 町制施行30周年記念、産業まつり・ふれあい広場 11月14日。
61	農免農道青市蒲谷口植松線開通 1月31日。 町道仲休場線開通 2月19日。 竹麻小学校校舎新築工事竣工 3月13日。 第3回伊豆レディースカップ20kmロードレース大会、暴風雨により中止 3月23日。 幸田露伴文学記念碑建立 3月25日。 青野川河岸千本桜植栽 3月。 加納新興センター完成（定住事業） 4月11日。 上賀茂地内巨岩（約4,000トン）崩落 6月6日。 役場庁舎冷暖房等改造工事完成 8月21日。 入間地区集落環境整備事業（下水道施設）完成 12月20日。
62	南伊豆町観光案内所完成 2月20日。 第4回伊豆レディースカップ20kmロードレース大会、172人参加 3月8日。 南伊豆電報電話局の廃止 3月31日。 伊豆振興センター南伊豆農場（石廊崎）閉鎖 3月31日。 県農業試験場南伊豆分場（上賀茂）発足 4月1日。 第1回町民体育大会 11月8日。
63	環境庁「スターウォッチング星空の街」入選 1月30日。 障害者支援施設さしだ希望の里完成 2月29日。 第5回伊豆レディースカップ20kmロードレース大会、172人参加 3月6日。 湊コミュニティセンター完成 3月25日。 伊浜肥田家の100年以上前の粟発芽 5月22日。 ワインバーガー前米国国防長官来町 5月22日。 スターウォッチング立岩観望台完成 12月19日。
64	昭和天皇崩御 1月7日。
平成 元 年	元号が「昭和」から「平成」に改められる 1月8日。 南伊豆亜熱帯公園完成 2月10日。



# 【南伊豆町のあゆみ】

年 次	で き ご と
平成 元 年	<p>栽培漁業センター南伊豆事業場完成 2月19日。</p> <p>昭和天皇「大喪の礼」 2月24日。</p> <p>圃場整備（南中地区、S48～H元年）事業完成 3月。</p> <p>第6回レディースカップ20kmロードレース大会、207人参加 3月5日。</p> <p>南伊豆町防災センター完成 3月20日。</p> <p>伊浜漁港完成 3月23日。</p> <p>役場の機構改革に基づき、新しく健康課・福祉課を設置 4月1日。</p> <p>消防団の構造改革（団員数110人減の396人） 4月1日。</p> <p>加納配水池～手石配水池、送水管φ300mm、延長4,882mが完成 7月8日。</p> <p>スターウォッチングー町田希望台完成 7月30日。</p> <p>伊浜肥田家で100年以上保存の粟が発芽、収穫された。この粟の愛称を「リバイブ100」と命名 9月10日。</p> <p>姉妹都市塩尻市が市制施行30周年 9月28日。</p> <p>全国観光地所在町村協議会現地研究会開催 11月7日。</p> <p>2 第3次南伊豆町総合計画基本機構議決 1月17日。</p> <p>町立東中学校校舎火災により焼失。焼失面積1,694㎡の内、1,146㎡ 2月7日。</p> <p>上小野農産物集荷所完成 2月28日。</p> <p>吉祥コミュニティセンター完成 3月7日。</p> <p>第7回伊豆レディースカップ20kmロードレース大会、170人参加 3月25日。</p> <p>青野川河川改修記念公園完成及び激特事業2級河川青野川改修記念碑除幕式 3月29日。</p> <p>国立湊病院に全身用C・Tスキャナー導入 3月29日。</p> <p>過疎地域活性化特別措置法公布。時限立法で平成2年4月1日から施行し、平成12年3月31日限りその効力を失う 3月31日。</p> <p>過疎地域活性化特別措置法に基づく過疎地域に、南伊豆町が県内10ヵ町村とともに指定される 4月1日。</p> <p>下賀茂温泉公園完成式 4月1日。</p> <p>新沿構による、サザエ畜養施設およびアワビ種苗生産施設完成（小稲） 5月26日。</p> <p>東中学校の仮設プレハブ校舎完成 6月5日。</p> <p>松本克巳氏（伊浜）が大嘗祭に献上の粟の播種式 6月5日。</p> <p>町制施行35周年記念町勢要覧および記念映画完成 6月30日。</p> <p>三坂郵便局が廃局となる 6月30日。</p> <p>青野川がふるさとの川モデル河川に指定され建設省において指定式 7月5日。</p> <p>賀茂郡下町村の土曜閉庁（第2・4土曜）スタート 7月14日。</p> <p>「日本一の星空の街づくり」計画が、静岡県の日一の地域づくり事業に採択 7月23日。</p> <p>南伊豆町制施行35周年記念式典 7月31日。</p> <p>伊豆急行鉄道の南伊豆町への延長について、伊豆急行㈱に要望書提出 8月6日。</p> <p>第1次南伊豆町国際交流使節団、アメリカカリフォルニア州ロンボックに出発 8月23日～30日。</p> <p>国道136号線妻良～子浦間の東条・田面・白崎トンネルの拡幅改良工事完成。</p> <p>総事業費789百万円 9月15日。</p> <p>南伊豆町過疎地域活性化計画（前期計画）議決 9月19日。</p>

# 【南伊豆町のあゆみ】

年 次	で き ご と
平成 2 年	伊豆太陽農協スタート 10月1日。
	町道成持吉祥線の県による過疎代行整備決定 (W=10.0m、L=2,400m) 10月30日。
	松本克巳氏夫妻 (伊浜)、大嘗祭に献上の粟を宮内庁に納める 10月31日。
	伊豆縦貫道自動車道の河津～下田間 (13km) の基本計画決定発表 11月1日。
	南伊豆町ふるさとづくり拠点整備事業補助金を34区に交付、総額17百万円 11月1日。
	天皇陛下即位礼正殿の儀 11月12日。
	大嘗祭 (天皇陛下の即位儀礼) 11月22日。
3	第8回伊豆レディースカップ20kmロードレース大会、142人参加 2月24日。
	石廊崎「役の行者」の塑像完成。入魂式 3月3日。
	南上小学校屋内運動場竣工式。1,067.95㎡ 3月16日。
	毛倉野地区、圃場整備工事完了。区画整理面積2.27ha 3月31日。
	金田一春彦先生の歌碑除幕式。下賀茂温泉公園完成 3月31日。
	差田グラウンド夜間照明点灯式 4月8日。
	南伊豆町清掃センター竣工式 4月25日。
	処理能力 30トン/日 (15トン炉2基) 建築延面積2,116㎡
	煙突の高さ59m 工事費1,158百万円。
	弓ヶ浜海水浴場津波避難訓練実施。海水浴客1万人が参加 8月2日。
	第2次国際交流使節団アメリカ・ロンポック市訪問。団員10名 8月17日～24日。
	伊豆半島南部の集中豪雨災害発生 9月10日。
	・総雨量184.5mm ・最大時間雨量77.5mm。
	・住宅等被害、床上浸水31棟。 ・被害総額989百万円
	南伊豆町内の交通死亡事故ゼロ記録2年間達成 10月22日。
4	南伊豆総合計算センター漢字オンライン化 (住民課、印鑑証明のコンピュータ処理)開始 1月4日。
	静岡県みずべ百選に4点入選 (奥石廊海岸、弓ヶ浜海岸、波勝崎海岸、大瀬海岸みのかげ岩) 1月20日。
	第1回青野川マラソン大会、345人参加 2月16日。
	第9回伊豆レディースカップロードレース大会 156人参加 3月1日。
	町営弓ヶ浜温泉公衆浴場「みなと湯」完成 4月3日。
	伊浜夕日ヶ丘休憩所完成 4月17日。
	下小野高齢者センター完成 6月19日。
	二級河川青野川の水辺空間整備計画が国の「ふるさとの川モデル事業」として認定 7月3日。
	交通指導員発足15周年記念式典 7月23日。
	第3次国際交流使節団、中華人民共和国訪問 団員19名 8月22日～28日。
	新八声トンネル (県道下田-南伊豆線) 完成式 W=7.5m L=102m 10月8日。
	集中豪雨災害発生。総降雨量176.5mm、最大時間雨量72.5mm。
	住宅等被害 床上、床下浸水50棟、総被害額211百万円 10月9日。
5	第2回青野川マラソン大会、369人参加 2月14日。
	第10回伊豆レディースカップロードレース大会、197人参加 2月21日。
	下田地区消防組合南伊豆分署新庁舎完成 2月25日。
	立岩観望台、星の里公園完成 3月20日。
	弓ヶ浜海水浴場監視所完成 3月25日。

# 【南伊豆町のあゆみ】

年 次	で き ご と
平成 5 年	<p>役場の機構改革に基づき、新しく企画調整課を設置 4月1日。</p> <p>国土利用計画南伊豆町計画議決 6月16日。</p> <p>伊豆半島南部の集中豪雨災害発生。総雨量237.5mm 最大時間雨量72.5mm 被害状況 床下浸水26棟 公共土木施設84箇所 農業用施設22箇所 7月5日。</p> <p>一條多目的センター完成 7月30日。</p> <p>第4次国際交流使節団、中華人民共和国訪問 団員19名 8月20日～26日。</p> <p>6地区で町政懇談会 8月25日～9月7日。</p> <p>南伊豆町マリンスポーツ振興会発足 10月5日。</p> <p>東中学校校舎新築工事竣工 12月10日。</p> <p>温泉採取権取得。源泉銀の湯 12月22日。</p> <p>下賀茂247番地の4、掘削自噴水、温度100℃、湧出量1600/分</p>
6	<p>南伊豆町花の会15周年記念式典 2月12日。</p> <p>第3回青野川マラソン大会、475人参加 2月13日。</p> <p>第11回伊豆レディースカップロードレース大会 209人参加 2月27日。</p> <p>電気通信格差是正事業。南伊豆町移動通信用無線基地局完成 3月18日。</p> <p>石廊崎コミュニティセンター完成 3月23日。</p> <p>水質汚濁に係る青野川への環境基準水域類型の河川A指定 4月1日。</p> <p>海をきれいにする運動 第1回海中クリーン作戦（中木地区） 5月28日～29日。</p> <p>移動知事室「さわやか緑飲トーク」 6月1日。</p> <p>石廊崎航路標識事務所廃止（昭和28年8月発足以来41年間の歴史を閉じる） 6月24日。</p> <p>第5次国際交流使節団、中華人民共和国訪問。団員18名 8月21日～27日。</p> <p>役場の構造改革に基づき、新しく下水道課を設置 9月1日。</p> <p>東中学校屋内運動場完成 9月30日。</p> <p>公共下水道工事に着工（湊、手石、下賀茂地区、平成22年完成目標） 11月16日。</p> <p>一般国道136号妻良トンネル開通 11月28日。</p> <p>南伊豆町過疎地域活性化計画（後期計画）議決 12月13日。</p>
7	<p>県道南伊豆松崎線上賀茂バイパス完成 1月18日。</p> <p>町長選挙及び町議会議員補欠選挙投票日 1月29日。</p> <p>投票率79.18% 選挙当日有権者数8,804人</p> <p>広報みなみいず縮刷版完成。 2月2日。</p> <p>抵抗性黒松200本記念植樹（弓ヶ浜松林村）2月7日。</p> <p>第4回青野川マラソン大会、430人が参加 2月12日。</p> <p>第12回伊豆レディースカップロードレース大会、218人参加 2月26日。</p> <p>青市上組集会所完成 2月28日。</p> <p>町営上賀茂住宅（第1期分、4棟8戸）完成 3月16日。</p> <p>南上中学校閉校式 3月18日。</p> <p>三浜中学校閉校式 3月20日。</p> <p>町制施行40周年記念テレビ番組（わがまち・南伊豆）および記念要覧完成 3月20日。</p> <p>海の写真集「海の神秘」発刊 3月31日。</p> <p>統合南伊豆中学校の発足。東中学校の校名を南伊豆東中学校とする。 4月1日。</p>

# 【南伊豆町のあゆみ】

年 次	で き ご と
平成 7 年	<p>海をきれいにする運動 第2回海中クリーン作戦（妻良地区） 5月27日～28日。 町議会議員選挙日。投票率90.25% 選挙当日有権者数8802人 7月30日。 町制施行40周年記念式典 8月9日。 町のイベントやステージ太鼓として「みなみ太鼓」創設披露 8月9日。 第6次国際交流使節団、中華人民共和国訪問。団員19名 8月20日～26日。 指定金融機関の変更、下田信用金庫から静岡中央銀行 10月1日。 姉妹都市長野県塩尻市と災害基本法第67条に基づき「災害時相互応援協定」を締結 10月14日。 第1回産業まつり、ふれあい広場 10月15日。 南伊豆町誌発刊 12月31日。</p>
8	<p>妻良（子浦）漁港漁業集落環境整備事業（子浦集落排水施設）完成 1月31日。 第5回青野川マラソン大会、550人参加 2月18日。 町営上賀茂住宅（第2期分、4棟8戸）完成 2月29日。 町制施行40周年記念テレビ番組（わがまち・南伊豆～祭ばやし～）完成 3月15日。 堂ヶ島波勝崎観光船に代わり、伊豆波勝崎マリン営業開始 3月16日。 第13回伊豆レディースカップロードレース大会、207人参加 3月24日。 伊浜山村活性化支援センター完成 3月25日。 町営温泉銀の湯会館完成 3月25日 開業4月1日。 南伊豆マリンスポーツガイド発刊 3月29日。 みなみ太鼓振興会発足 4月1日。 デジタル同報無線運用開始 4月3日。 ふれあい広場・健康まつり（中央公民館） 5月19日。 海をきれいにする運動 第3回海中クリーン作戦（石廊崎地区） 5月25日～26日。 ジェットスキー全国大会・弓ヶ浜および地震津波避難訓練、1,500人 7月6日。 日本の渚百選に「弓ヶ浜」が入選。東京都帝国ホテルで認定書授与式 7月10日。 NTTドコモ携帯電話デジタル化南伊豆局開局 7月10日。 第1回黒潮和太鼓まつり（南伊豆東中学校体育館） 大江戸助六太鼓他4団体、800人参加 7月20日。 阪神淡路大震災遺児を励ます集い、中木で実施、西宮市被災遺児26名。 静岡県まごころとどけ隊10名、他33名 7月25日～26日。 町制施行41周年記念式典 7月31日。 災害時航空機出動協定締結。民間航空会社カワサキヘリコプターシステム(株) 8月5日。 第2回産業まつり、賀茂地区育樹祭（南伊豆東中学校） 10月27日。</p>
9	<p>自治大臣表彰、平成8年度潤いと活力のあるまちづくり一般部門賞（全国12団体） 3月14日。 市之瀬高齢者活動促進センター完成 3月17日。 第14回伊豆レディースカップロードレース大会、196人参加 3月23日。 ウミガメ保護条例制定 4月1日。 共立湊病院組合発足 4月1日。 シルバー人材センター設立 4月7日。 一般国道136号線下賀茂バイパス開通 4月9日。 平成8年度潤いと活力のあるまちづくり事業自治大臣表彰受賞祝賀会（中央公民館） 5月10日。 消防査閲大会でアベック入賞、小型ポンプ操法の部優勝、訓練礼式の部準優勝 5月25日。</p>

# 【南伊豆町のあゆみ】

年 次	で き ご と
平成 9 年	<p>海をきれいにする運動 第4回海中クリーン作戦（湊、手石地区）、6月7日～8日。 ウミガメを守る保護監視員4名に委嘱書 6月13日。 第2回黒潮和太鼓まつり（石廊崎海岸）はね太鼓他5団体、1,000人参加 7月20日。 弓ヶ浜でウミガメの産卵確認（127個） 7月30日。 町制施行42周年記念式典 7月31日。 町営温泉銀の湯会館入館者10万人突破 8月11日。 地域の中核医療を担う共立湊病院開院（共立湊病院組合7市町村） 10月1日。 クリーンセンター（公共下水道）建設工事に着手 10月1日。 交通指導員会20周年記念式典 10月5日。 漁協妻良伊勢エビ蓄養場完成（蓄養能力7トン） 10月7日。 第3回産業まつり（下賀茂温泉公園） 10月19日。 町と郵便局との「災害支援協力に関する覚書」の締結 11月4日。 三浜小学校給食室完成 11月13日。 南上水源林、しずおか水をはぐくむ森50選に認定 12月11日。</p>
10	<p>文部大臣表彰。平成9年度地方教育費および教育行政調査 2月1日。 小稲の虎舞（竜虎の舞）静岡県無形民俗文化財指定 3月17日。 銀の湯会館完成記念。文豪・幸田露伴を偲ぶ小冊子発刊 3月20日。 第15回伊豆レディースカップロードレース大会、163人参加 3月22日。 同報無線町内全域をデジタル化 3月30日。 下賀茂温泉観光モニュメント完成 3月30日。 銀の湯会館の歓迎看板完成 3月30日。 伊豆最南端石廊崎大歓迎塔完成 3月30日。 毛倉野地区、待望の圃場整備工事完成 区画整理1.8ha 3月30日。 波勝崎苑駐車場に和風トイレ「お猿の化粧処」完成 3月31日。 ふれあい広場・健康まつり（中央公民館） 5月24日。 渡邊綱男氏（大瀬）、新嘗祭に献上の粟の播種式 5月27日。 海をきれいにする運動 第5回海中クリーン作戦（下流地区）、6月6日～7日。 弓ヶ浜でウミガメの産卵確認（110個） 6月10日。 南伊豆町路線バス問題対策協議会設置（委員14名） 7月1日。 第80回全国高校野球静岡大会に南高南伊豆分校が初出場し大健闘 7月19日。 第3回黒潮和太鼓まつり（石廊崎海岸）助六太鼓他5団体、1,500人参加 7月20日。 東電の停電事故発生（町内全域停電で町内大混乱） 〔発生〕8月12日19時10分から27時間に及ぶ停電 事故発生から通電は13日の22時まで及んだ。 8月12日～13日。 巡回ラジオ体操会開催（南伊豆東中学校グラウンド）2,000人参加 10月4日。 町と町内3郵便局との「道路等の情報提供覚書」の締結 10月20日。 第4回産業まつり（下賀茂温泉公園） 10月25日。 渡邊綱男氏夫妻（大瀬）、新嘗祭に粟を献上し、天皇陛下に拝謁 10月28日。</p>
11	<p>南伊豆中学校校舎増築工事完了 1月14日。 町長選挙投票。投票率87.72% 選挙当日有権者数8,779人 1月24日。</p>

# 【南伊豆町のあゆみ】

年 次	で き ご と
平成 11 年	<p>第1回みなみの桜と菜の花まつり（来訪者43千人） 2月10日～3月10日。            南伊豆町武道館完成 2月12日。            第6回青野川マラソン大会、419人参加 2月14日。            第16回伊豆レディースカップロードレース大会、132人参加 3月28日。            常夜灯風歓迎塔完成（日野交差点） 3月30日。            三坂幼稚園閉園 3月31日。            ふれあい広場・健康まつり（中央公民館） 5月23日。            消防査閲大会でアベック入賞、小型ポンプ操法の部優勝、訓練礼式の部第3位 6月6日。            弓ヶ浜でアカウミガメの産卵確認。            ふ化率72% 産卵回数3回 283個産卵 203匹ふ化            自然ふ化した1匹を測定 体調7cm弱 甲羅幅3.8cm 長さ4.5cm            第4回黒潮和太鼓まつり（石廊崎港）太鼓集団天邪鬼他4団体、1,200人参加 7月20日。            町議会議員選挙投票日。投票率88.36%。選挙当日有権者数8,781人 7月25日。            中央公民館ホール改修工事完了 7月30日。            静岡県棚田等十選に「入間段々畑」入選（静岡県下38市町村107地区の推薦から選出） 8月30日。            町立南崎小学校屋内運動場完成 12月3日。            特別養護老人ホーム「みなとの園」開所 12月28日。</p>
12	<p>第2回みなみの桜と菜の花まつり（来訪者102千人）2月5日～3月10日。            第7回青野川マラソン大会、442人参加 2月13日。            第17回伊豆レディースカップロードレース大会、119人参加 3月26日。            石井集会所完成 3月27日。            第1回議会だより発行。年4回 5月1日。            ふれあい広場・健康まつり（中央公民館） 5月28日。            海をきれいにする運動 第6回海中クリーン作戦（小稲地区） 6月3日～4日。            弓ヶ浜でアカウミガメの産卵確認。ふ化率77% 産卵回数4回 412個産卵 319匹ふ化            第42回衆議院議員総選挙、第18回最高裁判所裁判官国民審査 6月25日。            衆議院小選挙区 投票率 78.86% 選挙当日有権者数 8,902人            衆議院比例代表 投票率 78.83% 選挙当日有権者数 8,905人            国 民 審 査 投票率 77.88% 選挙当日有権者数 8,902人            第5回黒潮和太鼓まつり（石廊崎港）、鼓粋他4団体、2,000人参加 7月19日～20日。            指定金融機関の変更、静岡中央銀行からJA伊豆太陽 10月1日。            下田市・東伊豆町・河津町・南伊豆町・松崎町・西伊豆町・賀茂村の            7森林組合が合併し、伊豆森林組合となる 10月2日。            第1回南伊豆スポーツフェスタ 10月15日。            第5回産業まつり（下賀茂温泉公園） 10月22日。            町道日野田牛線道路改良事業完成 11月20日。            第1回静岡県市町村対抗駅伝大会参加（町村の部南伊豆町第14位） 11月23日。            上賀茂バイパス（第二期工事区間）開通 12月22日。</p>
13	<p>大峠局地レーダー雨量計運用開始 1月16日。            第3回みなみの桜と菜の花まつり（来訪者170千人）2月5日～3月10日。</p>

# 【南伊豆町のあゆみ】

年 次	で き ご と
平成 13 年	<p>第8回青野川マラソン大会、537人参加 2月18日。            五十鈴川水門運用開始 3月27日。            第1回菜の花ツーデーマーチ、参加者1,300人 3月17日～18日。            天神原集会所完成 3月30日。            ユウスゲ公園オープン 4月1日。            介護老人保健施設「なぎさ園」開設 4月10日。            南伊豆町クリーンセンター通水式 4月25日。            青野川ふるさと公園オープン 5月1日。            ふれあい広場・健康まつり（中央公民館） 5月27日。            海をきれいにする運動 -全国に先駆けて展開-                第7回海中クリーン作戦（伊浜地区） 6月9日～10日。            妻良簡易郵便局取扱事務委託契約締結 6月14日。            弓ヶ浜でアカウミガメの産卵確認。ふ化率67% 354個産卵 236匹 ふ化            廃棄物不法投棄についての情報提供に関する覚書締結 7月16日。            第6回黒潮和太鼓まつり（青野川ふるさと公園）6団体、3500人参加 7月20日。            第19回参議院議員通常選挙、第15回静岡県知事選挙 7月29日。                参議院選挙区 投票率 75.88% 選挙当日有権者数 8,892人                参議院比例代表 投票率 75.86% " 8,897人                静岡県知事 投票率 76.51% " 8,815人            排ガス高度処理施設等整備工事安全祈願祭 9月4日。            第2回南伊豆スポーツフェスタ 10月14日。            第6回産業まつり（青野川ふるさと公園） 10月21日。            第2回静岡縣市町村対抗駅伝大会参加（町村の部南伊豆町第12位） 11月23日。            第18回伊豆レディースカップロードレース大会、187人参加 12月16日。</p>
14	<p>第4回みなみの桜と菜の花まつり（来訪者244千人） 2月5日～3月10日。            第9回青野川マラソン大会、537人参加 2月17日。            中木集落排水施設落成式 2月22日。            第2回菜の花ツーデーマーチ、参加者1,000人 3月16日～17日。            観光施設整備事業下賀茂観光トイレ完成 3月31日。            災害時における応急対策業務に関する協定書調印式 4月3日。            賀茂地区合併検討委員会設立 5月29日。            青野川水系河川整備計画の決定 5月31日。            海をきれいにする運動 第8回海中クリーン作戦（子浦地区） 6月8日～9日。            町営銀の湯会館入館者、開館以来50万人突破 6月20日。            第7回黒潮和太鼓まつり（青野川ふるさと公園）6団体、4,100人参加 7月20日。            賀茂地区合併推進室設置（下田総合庁舎4階）。            弓ヶ浜でアカウミガメの産卵確認。ふ化率43% 産卵回数4回 産卵461個 ふ化198匹            南伊豆町、塩尻市議会親善交流会。町長、議員塩尻市へ派遣 9月19日。            第21回ふれあい広場・第9回健康まつり（竹麻小学校） 10月6日。            第3回南伊豆スポーツフェスタ、参加者1,100人 10月22日。</p>

# 【南伊豆町のあゆみ】

年 次	で き ご と															
平成 14 年	<p>清掃センターのダイオキシン類対策工事完成。事業費合計約8.3億円 10月25日。</p> <p>第7回産業まつり開催（青野川ふるさと公園） 10月27日。</p> <p>市町村合併地区説明会開始（全8ヶ所） 11月6日。</p> <p>妻良・子浦両観光協会、修学旅行体験学習受入れ等過疎自立活性化で連盟会長表彰。</p> <p>三島神社（加納）のクスノキ、県指定文化財天然記念物に指定される。</p> <p>第3回静岡県市町村対抗駅伝大会参加（町村の部第17位） 11月30日。</p> <p>第19回伊豆レディースカップロードレース大会、130人参加 12月15日。</p>															
15	<p>町長選挙投票日。投票率84.74%、選挙当日有権者数8,795人 1月26日。</p> <p>観光施設整備事業「春まち橋」完成 1月31日。</p> <p>南伊豆地方16年ぶりの積雪。石廊崎1cm 2月2日。</p> <p>第5回みなみの桜と菜の花まつり（来訪者293千人） 2月5日～3月10日。</p> <p>第10回青野川マラソン大会、約300人参加 2月16日。</p> <p>第3回菜の花ツーデーマーチ、参加者891人 3月8日～9日。</p> <p>賀茂地区合併推進室解散 3月31日。</p> <p>下田市・河津町・南伊豆町合併推進協議会設立 4月1日。</p> <p>3市町合併地区説明会開始（全16ヶ所） 5月12日。</p> <p>ふる里まるごとウォーク南伊豆大会、700人参加 5月17日。</p> <p>「みなみの桜と菜の花まつり」第4回静岡観光大賞受賞 5月19日。</p> <p>第22回ふれあい広場・第10回健康まつり開催（竹麻小学校） 5月25日。</p> <p>海をきれいにする運動 第9回海中クリーン作戦（大瀬地区） 6月7日～8日。</p> <p>「走雲峡ライン桃源郷」オープン式典 7月17日。</p> <p>塩尻市、南伊豆町姉妹都市締結25周年記念式典（竹麻小学校） 7月20日。</p> <p>第8回黒潮和太鼓まつり（南伊豆東中学校）6団体、2,000人参加 7月20日。</p> <p>町議会議員選挙投票日 投票率84.69%。選挙当日有権者数8,735人 7月27日。</p> <p>石廊崎観測所無人化（昭和14年6月1日観測以来65年） 10月1日。</p> <p>石廊崎ジャングルパーク閉園。開園以来（34年間）1千万人来場 10月1日。</p> <p>下田市・河津町・南伊豆町法定合併協議会設置 10月6日。</p> <p>第8回産業まつり・第4回南伊豆町スポーツフェスタ開催 10月26日。</p> <p>弓ヶ浜でアカウミガメの産卵確認。ふ化率38% 産卵631個 242匹孵化</p> <p>第43回衆議院議員総選挙、第19回最高裁判所裁判官国民審査 11月9日。</p> <table border="0" data-bbox="359 1585 1173 1713"> <tr> <td>衆議院小選挙区</td> <td>投票率</td> <td>75.58%</td> <td>選挙当日有権者数</td> <td>8,803人</td> </tr> <tr> <td>衆議院比例代表</td> <td>〃</td> <td>75.55%</td> <td>〃</td> <td>8,807人</td> </tr> <tr> <td>国民審査</td> <td>〃</td> <td>74.43%</td> <td>〃</td> <td>8,803人</td> </tr> </table> <p>第4回静岡県市町村対抗駅伝大会参加（町村の部南伊豆町第20位） 12月6日。</p> <p>下田市・河津町・南伊豆町合併協議会解散 12月19日。</p> <p>第20回伊豆レディースカップロードレース大会、150人参加 12月21日。</p>	衆議院小選挙区	投票率	75.58%	選挙当日有権者数	8,803人	衆議院比例代表	〃	75.55%	〃	8,807人	国民審査	〃	74.43%	〃	8,803人
衆議院小選挙区	投票率	75.58%	選挙当日有権者数	8,803人												
衆議院比例代表	〃	75.55%	〃	8,807人												
国民審査	〃	74.43%	〃	8,803人												
16	<p>青野川ふるさとの川（旧河川敷）自然遊歩道整備 2月5日。</p> <p>「小稲の虎舞」国選択無形民俗文化財に選定 2月6日。</p> <p>第6回みなみの桜と菜の花まつり（来訪客374千人） 2月5日～3月10日。</p> <p>第11回青野川桜マラソン大会、545人参加 2月15日。</p>															



年 次	で き ご と
平成 16 年	<p>精神および知的障害者小規模作業所「あしたば作業所」開所 2月5日。</p> <p>合併地区懇談会 石廊崎（40人参加）を皮切りに23会場 3月1日～4月22日。</p> <p>三浜小学校校舎および屋内運動場竣工 3月3日。</p> <p>第4回菜の花ツデーマーチ、参加者1,030人 3月6日。</p> <p>静岡県東部ドクターヘリ運航開始 4月1日。</p> <p>南伊豆ボランティアガイド協会設立 4月13日。</p> <p>石川嘉延静岡県知事来町、波勝崎苑猿供養祭・長者ヶ原山ツツジ視察 4月25日。</p> <p>第1回長者ヶ原山ツツジまつり、来訪客2,277人 4月29日～5月9日。</p> <p>伊豆半島沖地震30周年記念式典（約210人列席） 5月9日。</p> <p>下田市・南伊豆町法定合併協議会設置議案否決。6月定例議会 5月12日。</p> <p>弓ヶ浜でアカウミガメの産卵確認。ふ化率67.3% 産卵回数7回 826個産卵 556匹ふ化</p> <p>下田市・南伊豆町合併協議会設置議案否決。6月定例議会 6月10日。</p> <p>海をきれいにする運動 第10回海中クリーン作戦（中木地区） 6月18日。</p> <p>しずおかアダプトロードプログラム（道路管理、美化の里親制度）同意書締結。</p> <p>16年中に、町花の会・潮の花倶楽部・南中小学校4年生・差田区の4団体が締結。</p> <p>第20回参議院議員通常選挙 7月11日。</p> <p>参議院選挙区 投票率 73.33% 選挙当日有権者数 8,785人</p> <p>参議院比例代表 " 73.32% 選挙当日有権者数 8,789人</p> <p>第9回黒潮和太鼓まつり6団体、4,200人参加 7月18日。</p> <p>住民発議による下田市を合併対象とする合併協議会設置請求書提出 8月6日。</p> <p>下田市・南伊豆町合併協議会設置議案否決。9月定例議会 9月15日。</p> <p>第1回青野川ハゼ釣り大会 9月18～19日。</p> <p>下田市を合併対象市町村とする合併協議会設置協議投票実施請求書を選挙管理委員会委員長に提出 9月22日。</p> <p>男子バレーボール全日本中学生選抜チームに、南伊豆東中学校3年小沢翔君が選ばれる（県下初・全国12人の快挙）</p> <p>台風22号伊豆半島横断上陸（観測史更新9個目の上陸） 10月9日。</p> <p>16時頃上陸。大暴風雨。石廊崎風速67.6m（県内観測史上最高）</p> <p>人的被害 死亡1人 軽傷1人。</p> <p>住家被害 半壊6戸、一部損壊416戸、非住家、全半壊11戸、一部損壊131戸。</p> <p>道路災害57箇所、河川21箇所。停電被害1365世帯。</p> <p>断水地区 青野、吉祥、子浦、大瀬取水ポンプ場配水地区（給水）天神原地区。</p> <p>下田市を合併対象市町村とする合併協議会設置協議についての住民投票、町民は「単独の道」選択 10月17日。</p> <p>登録者8,787人、当日有権者8,662人、投票者総数6,221 投票率71.82%</p> <p>有効投票6,134票、無効票87票、反対票3,706票、賛成票2,428票</p> <p>第1回フェスタ南伊豆ふれあい広場、健康まつり、産業まつり、スポーツフェスタ合同開催</p> <p>約5,000人参加（青野川ふるさと公園・竹麻小学校） 10月24日。</p> <p>秋祭り 東子浦「人形三番叟」 24年ぶりに復活上演 11月2日。</p> <p>初めての南伊豆町こども議会 子ども議員12名 11月14日。</p>

# 【南伊豆町のあゆみ】

年 次	できごと
平成 16 年	<p>第5回静岡県市町村対抗駅伝大会参加（町村の部12位） 12月3日。 南伊豆町過疎地域自立促進計画（後期計画）議決 12月16日。</p>
17	<p>杉並区立南伊豆健康学園30周年記念式典（昭和49年開設以来1,700人卒業） 1月29日。 第7回みなみの桜と菜の花まつり（来訪客415千人） 2月5日～3月10日。 「桃源郷・里山づくり」ネットワークが、静岡県コミュニティづくり推進協議会主催のコミュニティ活動賞優秀賞を受賞 2月25日。 観光施設整備事業長者ヶ原山ツツジ公園遊歩道、駐車場、休憩所完成 2月28日。 南中小学校が、第1回防災教育チャレンジプラン「ワークショップ優秀賞」受賞 3月1日。 青野大師ダム本体工事完成。愛称は「青野大師湖」 3月6日。 第12回青野川マラソン大会、476人参加 3月6日。 第5回菜の花ツーデーマーチ、参加者822人 3月12日～13日。 町長辞職勧告決議案議決、3月定例議会 3月19日。 農林水産物直売所「湯の花」オープン 3月19日。 南伊豆総合計算センター一部事務組合解散 3月31日。 役場組織機構の再編 14課局から11課局室体制へ 4月1日。 消防団員定員数改正 396人から310人へ 4月1日。 町長辞職 4月15日。 第2回長者ヶ原山ツツジまつり 4月23日～5月8日。 来訪客7,063人（期間終了後の来訪者を合わせると1万人超） 町長選挙投票日。投票率81.30% 選挙当日有権者数8,592人 5月15日。 海をきれいにする運動 第11回海中クリーン作戦（妻良地区）320人参加 5月28日～29日。 弓ヶ浜でアカウミガメの産卵確認 ふ化率72.6% 産卵回数5回 522個産卵 379匹ふ化 収入役事務兼掌条例可決 6月23日。 南伊豆地域生活支援センター「ふれあい」竣工 6月24日。 第10回黒潮和太鼓まつり5団体、4,800人参加、7月17日。 静岡県知事選挙投票日。投票率64.46% 選挙当日有権者数8,625人 7月24日。 風力発電2基竣工 立岩地内 ブリーズパワー(株) 7月29日。 町制施行50周年記念式典 100人参加 7月31日。 菜の花から採取した菜種油「なたねっこ」販売 9月1日。 第44回衆議院議員総選挙、第20回最高裁判所裁判官国民審査 9月11日。 衆議院小選挙区 投票率 75.78% 選挙当日有権者数 8,675人 衆議院比例代表 // 75.73% // 8,679人 国民審査 // 74.03% // 8,675人 第2回青野川ハゼ釣り大会、約100人参加 9月24日。 しずおかアダプトロードプログラム（道路管理、美化の里親制度）同意書締結 アダプト・ロード・日野、上小野地区 9月29日。 青野大師湖試験湛水開始 10月1日。 第2回フェスタ南伊豆（青野川ふるさと公園） 10月23日。</p>

年 次	で き ご と
平成 17 年	<p>石廊崎を中心に、大瀬、下流、中木、湊で大雨洪水被害 11月6日～7日。  石廊崎測候所観測史上、11月としては過去最大の時間雨量を記録 93mm。  住家床上浸水 4件 床下浸水 25件  非住家床上浸水 8件 床下浸水 2件</p> <p>南伊豆町子ども議会 子ども議員12名 環境問題や町づくりに取り組む子ども宣言決議 11月13日。  第6回静岡県市町村対抗駅伝大会参加（町村の部17位） 12月3日。  静岡県合併推進審議会中間報告 合併枠組み発表 賀茂地区6市町の枠組み 12月19日。  津波避難ビル使用協定書締結 （財）休暇村協会他2社 12月20日。  （仏）ニール号沈没地点遺跡（入間海岸沖水深30M）県埋蔵文化包蔵地に登録、12月21日。  足湯「湯の花」竣工 12月26日。</p> <p>18 積雪により銀世界 1月6日。  コンピューター空港建設促進期成同盟会設立準備会 会長など役員選出 1月7日。  第13回青野川マラソン大会、積雪により中止 2月4日。  第18回みなみの桜と菜の花まつり（来訪客381千人） 2月5日～3月12日。  行政改革委員会 町行政改革推進について町長に答申 2月9日。  静岡県では平成17年4月1日に施行された合併新法に基づき、  静岡県市町村合併推進構想の策定 2月22日。  学校統合審議会 小・中学校再編成について町長に答申 2月28日。  第6回菜の花ツデーマーチ、参加者933人 3月11日～12日。  南伊豆町行政改革大綱（第3次）および南伊豆町行政改革推進実施計画（第2次）策定 3月20日。  コンピューター空港建設促進期成同盟会設立総会 約150人参加 3月25日。  町営温泉「銀の湯会館」開館10周年記念式典 4月1日。  基幹業務処理システム自庁運用開始。大型汎用システム共同利用から、  クライアントサービシステム（小型コンピューター複数連結システム）へ 4月1日。  BDF 軽油代替燃料による公用車出発式 庁用車4台 4月18日。  第3回長者ヶ原山ツツジまつり、来訪客3,044人 4月29日～5月14日。  静岡県市町村合併推進構想を受け、南伊豆地区合併調査委員会設置。賀茂6市町 5月23日。  環境省「快水浴場百選」に弓ヶ浜海岸が認定 5月24日。  土田光夫氏（落居）、新嘗祭に献上の粟の播種式 5月26日。  地球温暖化対策の一環として町職員の軽装化実施 6月1日～9月30日。  日本の渚全国協議会理事会において、全国渚サミットの開催地に弓ヶ浜海岸が決定。  海をきれいにする運動 南伊豆の海掃除'06（石廊崎地区）260人参加、6月10日～11日。  弓ヶ浜でアカウミガメの産卵確認。ふ化率46.5% 産卵回数3回 385個産卵 179匹ふ化。  南伊豆町ふるさとづくり推進委員会設置 6月29日。  旧伊豆薬用植物栽培試験場跡地利用計画を諮問（委員20名）  伊豆半島6市6町首長会議（伊豆半島サミット）発足 7月3日。  順天堂静岡病院屋上にヘリポート完成 7月7日。  第11回黒潮和太鼓まつり4団体、4,500人参加 7月16日。</p>

# 【南伊豆町のあゆみ】

年 次	で き ご と
平成 18 年	<p>台風7号接近 8月8日～9日。            降雨量 下賀茂354mm 時間最大雨量61.5mm 蛇石274.5mm 時間最大雨量41.0mm            自主避難14人 崩落42箇所 床下浸水3件            青野大師ダム竣工式 8月22日。            総貯水容量29万5千t 有効貯水容量24万t 総事業費78億6千万円（うち5.5%を町が負担）            第3回青野川ハゼ釣り大会、64人参加 9月23日～24日。            第9回全国渚サミットを休暇村南伊豆で開催、弓ヶ浜海岸「渚宣言」採択            全国12市町村から180人参加 10月5日～6日。            小稲祭で13年振りに「竜虎の舞」奉納 10月5日。            伊豆ナンバー発進式（於：三島市）、県東部6市6町管内の約28万台が対象 10月10日。            第3回フェスタ南伊豆（青野川ふるさと公園） 10月22日。            土田光夫氏夫妻（落居）、新嘗祭に粟を献上し天皇陛下に拝謁 10月23日。            南伊豆町子ども議会 子ども議員12名 子ども議会宣言決議 11月12日。            第7回静岡県市町村対抗駅伝大会参加（町村の部9位）、敢闘賞受賞 12月2日。            ふるさとづくり推進委員会、旧伊豆薬用植物栽培試験場跡地利用計画について町長に答申 12月8日。            19 選挙管理委員会 投票区の再編を決定 22投票区から8投票区へ 1月30日。            第14回青野川マラソン大会、407人参加 2月4日。            第9回みなみの桜と菜の花まつり（来訪客403千人） 2月5日～3月10日。            静岡県市町村合併推進構想説明会開催 南伊豆町中央公民館、320人参加 2月7日。            第7回菜の花ツデーマーチ、参加者933人 3月10～11日。            南伊豆町産業団体連絡協議会 町長および町議会議長に賀茂1市5町の合併要望書提出 3月26日。            役場組織機構の再編 11課局室から10課局室体制へ 4月1日。            南伊豆町役場が平成19年度安全運転管理事業所の指定を受ける 4月11日。            県道下田南伊豆線岩殿バイパス完成 4月28日。            第4回長者ヶ原山ツツジまつり開催、来訪客3,442人 5月5日～5月20日。            海をきれいにする運動 南伊豆の海掃除'07（中木地区）210人参加 6月3日。            静岡県消防協会賀茂支部査閲大会にて、小型ポンプ操法が優勝 6月10日。            町農業委員会委員選挙告示（定数12名）、立候補届出者11名により無投票当選 7月3日。            伊藤博文公大礼服等引渡し式、妻良小澤茂貴氏から山口県光市に寄贈される 7月3日。            大雨・土砂災害警戒警報が南伊豆町・下田市に発令される 7月10日～11日。            降雨量 187mm、時間雨量7/11 2:00～3:00 34.5mm、4:00～5:00 45.5mm            住家被害 床下浸水1、非住家被害 床下浸水2            町議会議員選挙、第21回参議院議員通常選挙 7月29日。            町議会議員選挙 投票率 79.07% 当日有権者数 8,441人            参議院選挙区 " 79.89% " 8,515人            参議院比例代表 " 79.89% " 8,515人            海上自衛隊（LCAC）弓ヶ浜海岸にて揚陸訓練 8月31日。            台風9号南伊豆町をかすめ日本列島を縦断 9月6日～7日。            南上・三浜地区を中心として町内1,470世帯の停電により、            簡易水道466世帯で断水、石廊崎で最大瞬間風速54.6mを記録する。</p>

# 【南伊豆町のあゆみ】

年 次	できごと
平成 19 年	<p>市町村合併等地区説明会を町内20箇所で開催、総参加者668人 10月9日～12月10日。            第4回フェスタ南伊豆（青野川ふるさと公園） 10月28日。            市町村合併南伊豆地域の1市5町の枠組みから、東伊豆町と西伊豆町が離脱表明 11月19日。            第8回静岡県市町村対抗駅伝大会参加（町村の部16位） 12月1日。            1市3町（下田市、河津町、南伊豆町、松崎町）首長間で合併を進めることで合意 12月27日。</p>
20	<p>第10回みなみの桜と菜の花まつり（来訪客415千人） 2月5日～3月10日。            第8回菜の花ツーデーマーチ、参加者892人 3月8日～9日。            交通指導員会創立30周年記念感謝状贈呈式 3月19日。            町営温泉銀の湯会館入館者100万人達成 3月29日。            第5回長者ヶ原山ツツジまつり、来訪客3,240人 5月5日～20日。            交通安全子ども自転車下田地区大会にて南上小学校優勝 5月24日。            南伊豆地区1市3町法定合併協議会設置の是非を問う松崎町の住民投票が行われる 6月1日。            当日有権者数6,855人、投票者数5,331人            賛成2,943票、反対2,322票、無効66票、投票率77.77%            南伊豆地区1市3町法定合併協議会規約に関する協議書調印式、法定合併協議会設置 6月5日。            海をきれいにする運動 南伊豆の海掃除'08（伊浜地区）220人参加 6月15日。            姉妹都市提携30周年を記念し、長野県塩尻市に町民号（43名）訪問 8月2～3日。            第5回フェスタ南伊豆（青野川ふるさと公園） 10月26日。            移住希望者を対象とした定住体験モニターツアーを初開催 11月29日～30日。            第9回静岡県市町村対抗駅伝大会参加（町村の部8位入賞） 12月1日。</p>
21	<p>湯の花観光交流館竣工 1月19日。            第11回みなみの桜と菜の花まつり（来訪客341千人） 2月5日～3月10日。            第9回菜の花ツーデーマーチ、参加者846人 3月14日～15日。            妻良漁業集落排水処理施設竣工 3月24日。            南崎小学校閉校式 3月27日。            全国からの寄付金を主な財源とした石垣りん文学記念室オープン 3月29日。            竹麻小学校、南崎小学校を統合した南伊豆東小学校開校式 4月6日。            町長選挙投票日。投票率57.14% 選挙当日有権者数8,241人 4月19日。            第6回長者ヶ原山ツツジまつり、来訪客2,141人 5月5日～20日。            海をきれいにする運動 南伊豆の海掃除'09（下流地区）230人参加 6月17日。            南伊豆町議会において、南伊豆地区1市3町の合併に関する廃置分合について否決される 6月19日。            第13回南伊豆地区1市3町合併協議会にて、合併協議会の解散について確認される 6月23日。            農林技術研究所伊豆農業研究センター南伊豆ほ場廃止 6月30日。            静岡県知事選挙投票日。投票率67.67% 選挙当日有権者数8,227人 7月5日。            横浜開港150周年記念カッターレース大会小学生の部 三浜小学校（三浜ドルフィンズ）優勝 7月29日。            第45回衆議院議員総選挙、第21回最高裁判所裁判官国民審査 8月30日。            衆議院小選挙区 投票率 73.27% 選挙当日有権者数 8,318人            衆議院比例代表 " 73.25% " 8,318人            国民審査 " 70.77% " 8,311人            全国瞬時警報システム（J-ALERT）導入 9月29日。</p>

# 【南伊豆町のあゆみ】

年 次	で き ご と
平成 21 年	<p>道の駅「下賀茂温泉 湯の花」供用開始 10月1日。</p> <p>町農業振興会が豊かなむらづくり全国表彰事業農林水産大臣賞受賞 10月16日。</p> <p>第6回フェスタ南伊豆（青野川ふるさと公園） 10月18日。</p> <p>第10回静岡県市町村対抗駅伝大会参加（町村の部9位）、敢闘賞受賞 12月2日。</p> <p>参議院静岡県選出議員補欠選挙 投票率46.38% 当日有権者数 8,309人 10月25日。</p>
22	<p>地上デジタル放送 下賀茂中継局開局 1月18日。</p> <p>第12回みなみの桜と菜の花まつり（来訪客327千人） 2月5日～3月10日。</p> <p>第10回菜の花ツーデーマーチ、参加者581人 3月8日～3月9日。</p> <p>戸籍電算化業務開始 3月15日。</p> <p>今後10年間のまちづくりを定めていくことを目的として『第5次南伊豆町総合計画』を策定 3月24日。</p> <p>手石保育所と南崎保育所を統合した南崎保育所開所式 4月3日。</p> <p>石廊崎風力発電所竣工式（株）ジェイウインド石廊崎 4月19日。</p> <p>風車発電機2,000kw×17基 年間発生電力量約8,200万kwh/年</p> <p>第7回長者ヶ原山ツツジまつり、来訪者2,469人 5月5日～20日。</p> <p>第27回横浜港カッターレース大会小学生の部 三浜小学校優勝2連覇 6月6日。</p> <p>第1回オープンウォータースイムレース、130人参加 6月13日。</p> <p>海をきれいにする運動 南伊豆の海掃除'10（伊浜地区）150人参加 6月20日。</p> <p>第22回参議院議員通常選挙。投票率65.59%、当日有権者数8,231人。 7月11日。</p> <p>南伊豆中学校男子バレー部静岡県大会準優勝 東海大会出場決定 7月30日。</p> <p>上海万博にて「小稲の虎舞」を披露 8月19日。</p> <p>杉並区ふるさと交流市場に南伊豆町農業振興会が参画 10月9日。</p>
23	<p>第13回みなみの桜と菜の花まつり（来訪者370千人） 2月5日～3月10日。</p> <p>第11回菜の花ツーデーマーチ、参加者765人 3月5日～3月6日。</p> <p>東日本大震災による大津波警報発令のため避難所4ヶ所開設 3月11日～12日。</p> <p>東小体育館に最大300人避難、湊において小型船舶7隻転覆、東京電力が計画停電を開始。</p> <p>渥美副町長就任（県から派遣） 4月1日。</p> <p>静岡県議会議員選挙（下田・賀茂郡選挙区）</p> <p>投票日 投票率61.27% 選挙当日有権者数8,041人 4月10日。</p> <p>東日本大震災に伴う職員派遣（4月28日～5月6日・岩手県遠野市）</p> <p style="padding-left: 40px;">（5月2日～5月6日・岩手県宮古市）</p> <p style="padding-left: 40px;">（6月9日～6月18日・岩手県遠野市）</p> <p style="padding-left: 40px;">（9月8日～9月17日・岩手県山田町）</p> <p>青野の東京大学樹芸研究所クスノキ林が文化庁の「ふるさと文化財の森」に認定される。 5月2日。</p> <p>東日本大震災の影響で第8回長者ヶ原山ツツジまつり中止。</p> <p>緊急津波避難訓練（町内34全地区において実施） 5月21日。</p> <p>交通安全子供自転車下田地区大会で南上小学校が団体、個人の部で優勝 5月28日。</p> <p>海をきれいにする運動 南伊豆の海掃除'11（中木地区）234人参加 6月5日。</p> <p>第2回伊豆国立公園・弓ヶ浜オープンウォータースイムレース、158人参加 6月12日。</p> <p>町内2海水浴場放射線濃度水質検査を実施（6月22日、7月26日、8月22日とも不検出）。</p> <p>農業振興会が平成23年度緑化推進運動功労者内閣総理大臣表彰を受賞 6月22日。</p>

# 【南伊豆町のあゆみ】

年 次	で き ご と
平成 23 年	<p>南伊豆町議会議員選挙投票日 投票率75.69% 選挙当日有権者数8,057人 7月24日。</p> <p>第1回国際マスターズオープンウォータースイムレース、178人参加 9月11日。</p> <p>台風15号が浜松市に上陸し県下を縦断 9月21日。</p> <p>三浜地区全域、市之瀬、蛇石及び平戸区に避難勧告。</p> <p>町内約1,700世帯で停電、南上地区388世帯で断水。</p> <p>第2回南伊豆・弓ヶ浜アクアスロン大会開催、183人参加 10月2日。</p> <p>JR急行列車「伊勢海老号」が運行 10月22日～23日。</p> <p>第8回フェスタ南伊豆（南伊豆町中央公民館） 10月23日。</p> <p>東京フォーラムで開催の「町いち！村いち！2011」に町特産物を出展 12月3日。</p> <p>町民を対象に新庁舎見学会を開催 12月19日。</p> <p>新庁舎へ引っ越し 12月25日。新庁舎において業務開始 12月26日。</p>
24	<p>青野川ナイトウォーク開催 1月14日。</p> <p>ふじのくに暮らし推進隊員2人が着任 1月16日。</p> <p>南伊豆東中学校男子バレー部静岡県新人大会3位 東海大会出場決定 1月22日。</p> <p>第14回みなみの桜と菜の花まつり（来訪者267千人） 2月5日～3月10日。</p> <p>第1回夜桜ナイトラン、310人参加 2月18日。</p> <p>町立南伊豆認定こども園竣工式 3月2日。</p> <p>第12回菜の花ツーデーマーチ、参加者857人 3月3日～4日。</p> <p>杉並区立南伊豆健康学園卒園式・閉園式 3月11日。</p> <p>町立南上保育所閉園式 3月14日。</p> <p>町立差田保育所閉園式 3月15日。</p> <p>新庁舎竣工式 3月30日。</p> <p>町道成持吉祥線全線開通（工事着手昭和63年、工事期間24年、延長3,035m） 3月31日。</p> <p>爆弾低気圧の接近。暴風・波浪警報及び大雨・洪水・雷注意報発表。</p> <p>湊一石廊崎一入間地区で1,026世帯の停電 4月3日。</p> <p>銀の湯会館及びみなと湯が指定管理者制度によりリニューアルオープン 4月13日。</p> <p>新東名高速道路の県内部分御殿場～三ヶ日間162kmが開通 4月14日。</p> <p>下田メディカルセンター竣工式 4月17日。</p> <p>自衛隊第1師団第1音楽隊及び下田高校吹奏楽部を招き新庁舎落成コンサートを開催 4月22日。</p> <p>交通死亡事故1,000日達成 5月4日。</p> <p>第9回長者ヶ原山ツツジまつり開催、来訪客1,603人 5月5日～20日。</p> <p>国内で25年ぶり、本州で129年ぶりとなる金環日食 5月21日。</p> <p>平成24年度交通安全功労者・団体表彰伝達式（死亡事故1,000日達成） 5月24日。</p> <p>交通安全子供自転車下田地区大会において南中小学校チーム団体優勝 5月26日。</p> <p>海をきれいにする運動 南伊豆の海清掃'12（妻良地区）188人参加、773.1kgのごみを回収 5月27日。</p> <p>第62回栗野杯中学バレーボール大会において南伊豆東中学男子バレーボール部が優勝 6月3日。</p> <p>台風4号東海地域に接近 6月19日。</p> <p>下賀茂、加納、青市等を除き、全町で約3,000世帯停電。</p> <p>大雨・洪水・暴風・波浪・高潮警報の発表。</p> <p>JIOWS オープンウォータージャパンシリーズ2012第2戦弓ヶ浜 6月24日。</p>

# 【南伊豆町のあゆみ】

年 次	で き ご と															
平成 24 年	<p>区長連絡協議会岩手県方面へ津波災害研修視察（～29日） 6月27日。            奥石廊・愛逢岬にジオパークビジターセンターを開設 7月14日。            伊豆縦貫自動車道建設促進期成同盟会要望活動 8月9日。            フィリピン沖でM7.6の地震が発生、本州から沖縄まで津波注意報 8月31日。            第2回国際マスターズオープンウォータースイムレース、163人参加 9月9日。            南伊豆町・杉並区災害時相互援助協定締結式 9月14日。            日本ジオパーク委員会が伊豆半島ジオパークの日本ジオパークネットワークへの加盟を認定 9月24日。            台風17号が午後7時頃愛知県東部に上陸 9月30日。            下流・大瀬地区で192世帯停電、大雨・洪水・暴風・波浪・高潮警報の発表。            第3回南伊豆・弓ヶ浜アクアスロン大会開催、参加者181人 10月7日。            第13回静岡県市町対抗駅伝競走大会 12月1日。            第46回衆議院議員総選挙、第22回最高裁判所裁判官国民審査 12月16日。</p> <table border="0" data-bbox="331 808 1225 925"> <tr> <td>衆議院小選挙区</td> <td>投票率</td> <td>67.96%</td> <td>選挙当日有権者数</td> <td>7,915人</td> </tr> <tr> <td>衆議院比例代表</td> <td>〃</td> <td>67.97%</td> <td>〃</td> <td>7,915人</td> </tr> <tr> <td>国民審査</td> <td>〃</td> <td>64.57%</td> <td>〃</td> <td>7,908人</td> </tr> </table>	衆議院小選挙区	投票率	67.96%	選挙当日有権者数	7,915人	衆議院比例代表	〃	67.97%	〃	7,915人	国民審査	〃	64.57%	〃	7,908人
衆議院小選挙区	投票率	67.96%	選挙当日有権者数	7,915人												
衆議院比例代表	〃	67.97%	〃	7,915人												
国民審査	〃	64.57%	〃	7,908人												
25	<p>南伊豆東小学校、南伊豆東中学校生徒による河川道路ごみ拾い 1月16日。            南中小学校、南伊豆中学校生徒による河川道路ごみ拾い 1月17日。            青野川桜マラソン大会、参加者390人 2月3日。            第15回みなみの桜と菜の花まつり（来訪者280千人） 2月5日～3月10日。            第2回夜桜ナイトラン開催 参加者240人 2月16日。            第13回菜の花ツーデーマーチ、参加者614人 3月2日～3日。            軽トラ市 in 南伊豆 3月3日。            夜桜☆流れ星イベント、来場者12,000人 3月3日～7日。            石垣りん記念事業「詩の出前授業」 3月8日。            大雨（土砂災害、浸水害）、洪水、波浪警報（手石地区等で396世帯停電） 4月6日。            町長選挙投票、開票日（梅本和熙氏当選） 4月21日。            投票率77.15% 当日有権者数7,752人            第10回長者ヶ原山ツツジまつり、来訪客700人 5月5日～20日。            南伊豆町長退任式（鈴木史鶴哉氏） 5月14日。            南伊豆町長就任式（梅本和熙氏） 5月15日。            第30回横浜港カッターレースに三浜小学校チーム及び役場チームが参加し            小学校の部で三浜小学校が優勝 5月19日。            下流で山林火災100㎡焼失 6月9日。            第4回 南伊豆・弓ヶ浜オープンウォータースイムレース、103人参加 6月23日。            松本恒明氏、副町長に就任 7月1日。            庁舎内湯けむりホールにて地熱発電住民説明会開催 7月27日。            第18回水産教室妻良漁港（町内小学校4～6年生75名参加） 7月30日。            第3回黒潮ウェルカムファンクション弓ヶ浜 8月31日。            第3回国際マスターズオープンウォータースイムレース、171人参加 9月1日。            台風18号襲来。清掃センターの煙突被害 9月15日。</p>															



# 【南伊豆町のあゆみ】

年 次	で き ご と
平成 25 年	<p>第4回アクアスロン大会IN弓ヶ浜、182人参加、10月13日。</p> <p>第51回南伊豆町芸術祭 11月1日～4日。</p> <p>石廊崎ジャングルパーク跡地利用計画策定ワークショップ。 第1回11月22日、第2回12月20日、第3回 1月24日、第4回 2月14日 第5回 2月26日、第6回 3月11日、第7回 3月25日</p>
26	<p>成人式（新成人57人） 1月12日。</p> <p>一條稲梓線道路建設促進期成同盟会設立総会（休暇村南伊豆） 1月16日。</p> <p>伊豆半島7市6町首長会議 1月16日。</p> <p>南伊豆町公式フェイスブックページ開設 2月17日。</p> <p>第1回南伊豆・下賀茂温泉夜桜マラソン、420人参加 2月25日。</p> <p>第14回菜の花ツーデーマーチ、549人参加 3月1日～2日。</p> <p>夜桜☆流れ星 3月3日～9日。</p> <p>津波避難タワー竣工式 3月7日。</p> <p>三島信用金庫がん検診受診率向上に関する協定書調印式 4月30日。</p> <p>第11回長者ヶ原山ツツジまつり、来訪客829人 5月5日～20日。</p> <p>伊豆半島沖地震40周年慰霊祭（中木） 5月9日。</p> <p>交通安全子供自転車下田地区大会で南上小学校チーム団体準優勝、個人優勝 5月24日。</p> <p>南伊豆町健康福祉センター建設ワークショップ 第1回 5月24～25日、第2回 6月5日、第3回 6月26日 第4回 7月17日、第5回 7月24日、第6回 7月31日（提言発表会）</p> <p>南伊豆クリーン作戦2014 伊浜海岸 5月31日～6月1日。</p> <p>第1回南伊豆弓ヶ浜オープンウォータースイム大会、60人参加 6月29日。</p> <p>石廊崎ジャングルパーク跡地利用審議会 第1回7月10日、第2回1月9日、第3回3月18日。</p> <p>弓ヶ浜スプラッシュウォーターパークオープンセレモニー 7月19日。</p> <p>静岡県賀茂地域総合防災訓練 8月31日。</p> <p>黒潮ウェルカムファンクション 9月13日。</p> <p>第1回南伊豆弓ヶ浜OWS国際マスターズ大会、135人参加 9月14日。</p> <p>町政懇談会開催（南中:18日、竹麻:19日、南崎:24日、三坂:25日、南上:26日、三浜:30日）</p> <p>石廊崎ジャングルパーク跡地利用計画策定ワークショップ 第1回9月22日、第2回10月11日、第3回11月19日、第4回12月6日、 第5回12月15日、第6回1月24日、第7回2月23日（提言発表会）</p> <p>吉祥町有地利用計画策定ワークショップ 第1回9月28日、第2回10月22日、第3回11月12日、 第4回12月3日、第5回12月25日（提言発表会）</p> <p>第11回フェスタ南伊豆 10月19日。</p> <p>第52回南伊豆町芸術祭 11月1日～4日。</p> <p>杉並区、南伊豆及び静岡県による特別養護老人ホーム整備に係る基本合意書締結式 12月11日。</p> <p>自治体間連携による特別養護老人ホーム整備に係る経過報告 12月11日。</p>
27	<p>成人式（新成人67人） 1月11日。</p> <p>プチ・ジオサミット（下賀茂熱帯植物園） 1月18日。</p>

# 【南伊豆町のあゆみ】

年 次	で き ご と
平成 27 年	<p>第1回南伊豆町子ども・子育て会議 1月20日。            青野川ふれあいマラソン大会（ふるさと公園）、386人参加 2月1日。            第17回みなみの桜と菜の花まつり、（来訪者195千人） 2月10日～3月10日。            第2回南伊豆・下賀茂夜桜マラソン、559人参加 2月21日。            夜桜☆流れ星 3月1日～7日。            第12回長者ヶ原山ツツジまつり、来訪客735人 5月5日～20日。            自治体間連携による特別養護老人ホーム等建設・運営法人公募開始 5月17日。            南伊豆町総合教育会議 第1回 5月27日、第2回 7月17日、第3回 8月26日、第4回 12月16日。            美しい伊豆創造センター設立総会 6月4日。            町営温泉銀の湯会館大規模改修（平成27年6月8日～平成28年2月29日の間休館） 6月8日。            第2回南伊豆・弓ヶ浜オープンウォータースイム大会、52人参加 6月28日。            静岡県司法書士会との大規模災害時における被災者支援協力に関する協定書締結式 7月9日。            杉並区交流自治体スクラム会議、地方創生・交流自治体連携フォーラム参加 7月10～11日。            弓ヶ浜に無料Wi-fiエリアを整備 7月11日。            静岡県行政書士会との大規模災害時における被災者支援協力に関する協定書締結式 7月17日。            南伊豆町議会議員選挙投票日。投票率74.08% 当日有権者数7,554人 7月26日。            南伊豆中学校防災キャンプ 8月18日～19日。            子ども漁村交流事業実施。杉並区の小学5、6年生104名参加 8月20～22日、9月19～21日。            特別養護老人ホーム等建設・運営実施法人が社会福祉法人梓友会に決定 8月31日。            弓ヶ浜国際OWS前夜祭 9月5日。            弓ヶ浜国際OWS大会、106人参加 9月6日。            市町首長台湾トップセールス 9月17日。            南伊豆町観光協会総会及び法人設立総会 10月1日。            町制施行60周年記念式典 10月4日。            伊豆半島クリーン作戦（広域連携：弓ヶ浜海岸清掃イベント） 10月11日。            河津町・南伊豆町・松崎町・西伊豆町自治体クラウド推進協議会設立 10月5日。            第2回南伊豆・弓ヶ浜アクアスロン大会、128人参加 10月11日。            杉並区にて開催された第2回地方創生・交流自治体連携フォーラムに参加 11月6日。            第12回フェスタ南伊豆、杉並区高円寺阿波踊り連による阿波踊り披露 10月18日。            第53回南伊豆町芸術祭 11月1日～4日。            第2回みちくさウルトラマラソン、592人参加 11月14日。            地域防災訓練（町内全域） 12月6日。            ジャングルパーク跡地利活用に関する石廊崎区の住民合意に基づく要望書の提出 12月22日。</p>
28	<p>成人式（新成人56人） 1月11日。            第23回南伊豆町青野川ふれあいマラソン、425人参加 2月7日。            第18回みなみの桜と菜の花まつり（来訪者215千人） 2月10日～3月10日。            銀の湯会館内覧会（大規模改修完了） 2月18日。            第3回南伊豆・下賀茂夜桜マラソン、476人参加 2月20日。            南伊豆町商工会青年部 軽トラ市（役場駐車場） 2月28日。            町営銀の湯会館リニューアルオープン（開館式典） 3月1日。</p>

# 【南伊豆町のあゆみ】

年 次	で き ご と
平成 28 年	<p>夜桜☆流れ星 14,500人参加 3月4日～6日（6日雨天中止）。</p> <p>ICTによる地域活性化に関する包括連携協定締結式（NTT） 3月29日。</p> <p>地方創生日本版CCRC事業 南伊豆町生涯活躍のまち基本計画 完成 3月下旬。</p> <p>東京都杉並区議会女性議員団視察 4月12日～13日。</p> <p>第13回長者ヶ原山ツツジまつり、来訪客714人 5月5日～20日。</p> <p>第1回南伊豆町総合教育会議 5月25日。</p> <p>三坂地区防災センター建設工事安全祈願祭 6月29日。</p> <p>参議院議員通常選挙投票日 投票率64.75% 当日有権者数7,628人 7月10日。</p> <p>南崎地区、竹麻地区を対象に、南伊豆東中学校にて防災キャンプを実施 8月9日～10日。</p> <p>新嘗祭献上米抜穂祭（市之瀬） 9月10日。</p> <p>第1回弓ヶ浜国際オープンウォータースイムレース、242人参加 9月18日。</p> <p>休暇村南伊豆（湊）にて、日本ジオパーク全国大会地域交流会開催 10月11日。</p> <p>第13回フェスタ南伊豆、杉並区高円寺阿波踊り連による阿波踊り披露 10月18日。</p> <p>新嘗祭献穀。（献穀者：山本 篤氏夫妻） 10月28日。</p> <p>南伊豆町健康増進計画策定委員会委嘱書交付式 11月7日。</p> <p>第3回南伊豆町100km・75kmみちくさウルトラマラソン、633人参加 11月12日。</p> <p>石廊崎町有地管理検討委員会 第1回 11月16日、第2回 11月22日 第3回 11月16日、第4回 2月6日、第5回 3月8日</p> <p>特別養護老人ホーム地鎮祭（起工式） 11月29日。</p> <p>第17回静岡県市町対抗駅伝大会 町の部 第11位 12月3日。</p> <p>第2回南伊豆町総合教育会議 12月15日。</p> <p>役場湯けむりホールにて、南伊豆町災害対策本部運営訓練実施 12月17日。</p> <p>29 成人式（新成人53名） 1月7日。</p> <p>62局の光回線サービス提供開始に伴う、事前住民説明会 1月10日。</p> <p>青野川ふれあいマラソン大会、479人参加 1月29日。</p> <p>第19回みなみの桜と菜の花まつり 2月10日～3月10日。</p> <p>みちくさ夜桜マラソン、488名参加 2月18日。</p> <p>南伊豆から考える地方創生シンポジウム（講演：大森 彌 東大名誉教授） 2月24日。</p> <p>三坂地区防災センター竣工式 3月13日。</p> <p>（仮称）南伊豆町健康福祉センター起工式 3月22日。</p> <p>市之瀬診療所落成記念式典 3月25日。</p>

# 【官公署・その他】

名 称	住 所	電話番号(0558)
南伊豆町役場 総務課	下賀茂315-1	62-6211
〃 企画課	〃	62-6288
〃 地方創生室	〃	62-1121
〃 町民課	〃	62-6222
〃 健康福祉課	〃	62-6233
〃 地域整備課	〃	62-6277
〃 商工観光課	〃	62-6300
〃 会計室	〃	62-6220
〃 議会事務局	〃	62-6240
〃 生活環境課	〃	62-6270
〃 教育委員会	〃	62-0604
〃 南伊豆町清掃センター	湊1696	62-0508
〃 南伊豆町クリーンセンター	湊1473	62-6299
〃 石井浄水場	石井89-1	62-0649
南伊豆町立 図書館	加納791-1	62-7100
〃 南中学校	上賀茂80	62-0032
〃 南伊豆東小学校	湊243	62-0303
〃 南上小学校	下小野640	62-0255
〃 南伊豆中学校	上賀茂744-1	62-0041
〃 南伊豆東中学校	湊1721	62-0458
〃 南崎認定こども園	大瀬7	65-0080
〃 南伊豆認定こども園	上賀茂277	62-0002
〃 地域子育て支援センター	〃	62-0252
銀の湯 会館	下賀茂247-1	63-0026
公衆浴場 みなと湯	湊972	62-0390
南伊豆町武道館	加納590-1	62-3156
南伊豆町社会福祉協議会	〃	〃
下田地区消防組合 南伊豆分署	加納595-3	62-3111
静岡県立下田高等学校 南伊豆分校	石井58	62-0103
伊豆太陽農業協同組合 南中支店	上賀茂5-1	62-0511
伊豆漁業協同組合 南伊豆支所	手石877-17	62-0320
一般社団法人南伊豆町観光協会	下賀茂157-1	62-0141
南伊豆町商工会	下賀茂208-3	62-0675

## 【官公署・その他】

名 称	住 所	電話番号(0558)
南伊豆町温泉協同組合	蝶ヶ野185	62-2649
南伊豆町シルバー人材センター	下賀茂323-1	62-6000
下田メディカルセンター附属みなとクリニック	湊674	62-0005
介護老人保健施設 なぎさ園	〃	62-6800
介護老人福祉施設 みなとの園	湊638-1	62-8111
ふれあい南伊豆ホスピタル	青市848	62-1461
渡 辺 医 院	上賀茂346	62-0016
白 津 医 院	湊1548	62-3116
飯 島 医 院	下賀茂198	62-4500
市 之 瀬 診 療 所	市之瀬507-7	63-3670
く ま ざ わ 歯 科 医 院	湊60-1	62-1009
平 野 歯 科 医 院	湊337-2	62-0340
下 賀 茂 駐 在 所	下賀茂325-4	62-0110
湊 駐 在 所	湊221	62-0099
石 廊 崎 駐 在 所	石廊崎459-3	65-0110
青 野 駐 在 所	青野11	62-0090
三 浜 駐 在 所	子浦92	67-0070
下 賀 茂 郵 便 局	下賀茂260-1	62-1200
竹 麻 郵 便 局	手石489-2	62-0952
南 上 郵 便 局	下小野630-6	62-0951
子 浦 郵 便 局	子浦911-1	67-0001
妻 良 簡 易 郵 便 局	妻良564-2	67-0027
東京大学農学部附属樹芸研究所	加納457	62-0021
石廊崎特別地域気象観測所 (H15.10.1無人化)	石廊崎546-4	-
社会福祉法人南伊豆厚生会 賀茂老人ホーム	下賀茂15-1	62-0102
社会福祉法人南伊豆福祉会 さしだ希望の里	入間9-2	62-1918
南伊豆地域生活支援センター ふれあい	青市868-2	62-2911
休 暇 村 南 伊 豆	湊888	62-0535
農 林 水 産 物 直 売 所 湯 の 花	下賀茂157-1	62-3191
あ し た ば 作 業 所	入間6-1	62-5120
南伊豆町ジオパークビジターセンター	入間1839-1	65-1155

平成29年  
町勢要覧 資料編

平成29年9月 発行

編集 南 伊 豆 町  
発行 企 画 課