

町 勢 要 覧

資料編

平成 24 年

静岡県賀茂郡
南伊豆町

もくじ

自然	1
世帯・人口	8
産業	11
建設	16
運輸	16
生活環境	17
保健衛生・国保	21
福祉	25
教育・文化	30
行政	34
財政	36
議会	39
選挙	41
町民の暮らし	42
公共施設	43
南伊豆町のあゆみ	44
官公署・その他	59

南伊豆町民憲章

伊豆半島の南端にあるわたくしたちのまちは、太平洋のお
おうなばらを三方に望み、美しい山々を背にした、湯の香た
だよう平和の里です。

この恵まれた郷土に限りなく愛情と誇りを持ち、さらに豊
かで住みよいまちをつくるために南伊豆町民憲章を定めます。

一、マーガレットのように

美しく清らかなまちをつくりましょう。

一、ウバメガシのように

たくましく長寿のまちをつくりましょう。

一、灯台の光のように

明るく夢のあるまちをつくりましょう。

一、湯けむりのように

高く仰ぐ文化のまちをつくりましょう。

一、山の緑のように

うるおいと活力のあるまちをつくりましょう。

（町制施行 30 周年記念）
（昭和 60 年 7 月 31 日 制定）

位 置

本町は伊豆半島の最南端に位置する。東西11.5km、南北9.7kmからなり、総面積110.59km²、北東は下田市、北西は松崎町に接し、天城山脈より連なる山地を背にして南・西が太平洋に開けた風光明媚な景勝地である。

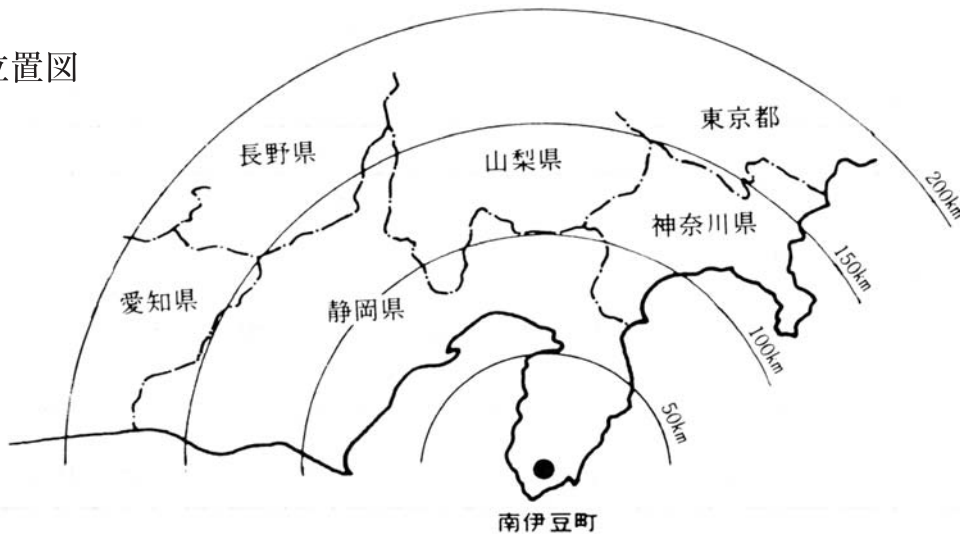
平地は青野川流域に僅かにみられるにすぎないが、下賀茂の温泉をはじめ、太平洋岸には弓ヶ浜・石廊崎・波勝崎を中心に特異な海岸美が造成され、自然は本町にたぐいまれなる観光資源を与えてくれている。

そして、「光と水と緑の町」南伊豆町は、富士箱根伊豆国立公園に属する一大景勝地でもある。

本町の交通条件は、伊豆半島南端という地理的な制約を受け、かつては極めて悪条件にあった。しかしながら、昭和36年に伊豆急行が下田市まで開通して大幅に改善された。このため、現在では東京と約3時間で結ばれ、本町の有する自然風土が一躍クローズアップされることとなった。

さらに、道路網についてもマーガレットラインをはじめ伊豆半島の各地において整備が進み、東名高速道路網計画においても重要な地位を占めている。

位置図



沿 革

本町における地域社会の形成は、下賀茂日詰遺跡の発掘調査などから弥生時代に遡ることができ、この遺跡には弥生時代から平安時代に及ぶ先人の社会活動の跡がみられる。江戸時代には、徳川家康によって幕府直轄地に指定され、農業と漁業を中心とした農村社会を築いてきた。

特徴的なのは、東西を結ぶ海上交通路の要所に位置するところから、リアス式海岸と天然の良港を有する風待港として栄えた経緯があり、東西の文化を取り入れた独自の文化と活発な地域社会を維持してきたことである。妻良・小稲地区など、多くの集落に古い伝統芸能も保存され古くから開けた地域であった。

明治22年、町村制の施行により、南崎村・竹麻村・南中村・南上村・三坂村・三浜村のいわゆる南賀6ヶ村が誕生した。これらは、天然の良港を利用した半農・半漁の海岸地区、温泉を中心とした下賀茂地区、それに山村地区とそれぞれの特徴を持った村から成り立っていた。

昭和30年7月、町村合併促進法に基づいて6ヶ村が合併し、現在の南伊豆町が誕生した。

明治22年3月1日		合併後	昭和30年 7月31日 新 設
合併前	合併後		
下流村	南崎村	竹麻村	南伊豆町
大瀬村			
長津呂村			
青市村	南中村	南上村	
手石村			
湊村			
石井村			
加納村			
二條村			
下賀茂村	三坂村	三浜村	
上賀茂村			
一條村			
蛇石村	三坂村	三浜村	
市之瀬村			
青野村	三坂村	三浜村	
下小野村			
上小野村	三坂村	三浜村	
岩殿村			
毛倉野村	三坂村	三浜村	
蝶ヶ野村			
一色村	三坂村	三浜村	
入間村			
妻良村	三坂村	三浜村	
子浦村			
伊浜村	三坂村	三浜村	

自然

気 候

気候は、年平均気温が16.6℃、降水量も年平均1,778mm（過去30年間）で、県下で一番温暖な土地となっている。さらに、豊かな温泉熱を利用できることもあって、他地域にはみられない南国の果実や亜熱帯植物の栽培も行われている。

こうした海と山がおりなす壮大な自然美と、太平洋の黒潮がもたらす温暖な気候は、本町の特色を際立たせている。

気象概況

（平成23年）

気石 象 廊 崎 観 特 別 地 域	区分		月											
	1	2	3	4	5	6	7	8	9	10	11	12		
温 度 (℃)	最高 (極値)	11.9	18.0	18.6	21.8	23.9	30.8	31.5	31.3	30.6	25.3	24.6	20.2	
		最低 (極値)	0.3	1.9	1.5	5.5	12.1	13.6	17.7	20.9	16.5	13.2	8.9	4.4
	平均	6.5	9.2	9.4	14.2	17.8	21.4	25.2	26.1	24.5	19.6	16.4	9.9	
降水量(mm)		1.5	187.0	55.5	125.0	258.0	205.5	124.5	76.0	152.0	194.5	136.0	40.5	

数値右横の「」は、その月の日数のうち20%以下の欠測があったことを示す。

加東 納大 気学 象樹 観芸 測研 所	区分		月											
	1	2	3	4	5	6	7	8	9	10	11	12		
温 度 (℃)	最高 (極値)	13.2	18.7	19.1	22.9	26.5	35.0	32.7	32.4	32.0	26.3	25.1	20.6	
		最低 (極値)	-5.0	-3.5	-3.8	-0.2	8.1	13.6	14.2	20.6	11.0	6.3	1.5	-1.6
	平均	5.1	7.5	8.4	13.4	17.8	22.1	25.6	26.7	23.9	18.6	14.3	8.2	
降水量(mm)		1.5	195.0	61.0	186.5	261.5	220.0	241.0	92.5	219.5	195.0	197.5	43.5	

青東 野大 気学 象樹 観芸 測研 所	区分		月											
	1	2	3	4	5	6	7	8	9	10	11	12		
温 度 (℃)	最高 (極値)	12.7	18.0	18.4	22.2	25.1	34.4	33.0	33.2	32.6	26.6	24.7	19.1	
		最低 (極値)	-4.0	-2.7	-3.0	0.8	8.6	12.3	14.5	20.1	12.7	7.4	3.8	-0.9
	平均	3.8	7.2	7.4	12.7	17.0	21.1	24.6	25.7	23.1	17.8	13.8	7.2	
降水量(mm)		0.5	205.5	78.5	220.0	264.5	231.5	341.0	135.5	295.0	162.5	223.5	44.5	

気 象

年次	区分	気 温 (℃)			平均湿度 (%)	降水総量 (mm)	平均風速 (m/s)
		平 均	最 高	最 低			
平成 14 年		16.8	31.3	1.4	73	1,567.5	4.8
15		16.5	30.6	-1.4	73	1,959.5	4.5
16		17.6	33.9	0.2	71	1,644.0	4.7
17		16.3	31.7	0.8	71	1,715.5	4.8
18		16.4	31.3	-0.8	74	1,946.0	4.4
19		17.0	31.5	3.0	73	1,698.0	4.4
20		16.8	32.5	1.1	72	1,793.0	4.2
21		16.8	30.1	0.6	73	1,727.0	4.3
22		17.0	31.8	1.0	74	1,879.5	4.4
23		16.6	31.5	0.3	72	1,556.0	4.5

資料：石廊崎測候所は、平成15年10月1日から石廊崎特別地域気象観測所に変更

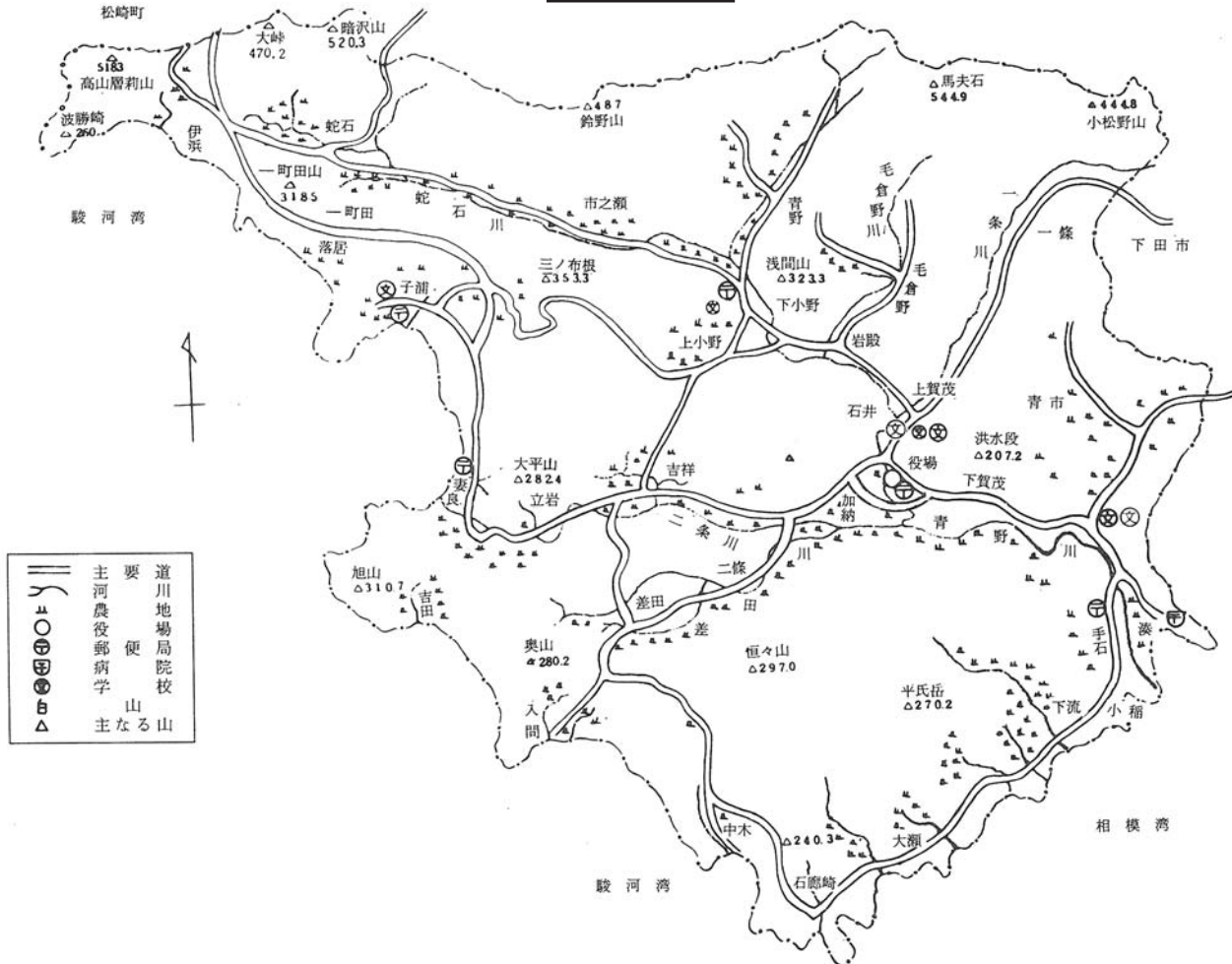
地形・地勢

本町は町域の110.59km²のほとんどが勾配20%以上の急傾斜地で、標高544mの馬夫石(青野)を最高として200m以上の山が19あり、天城山脈に連なる山地が海岸線まで迫っている。

平地地は、町を貫流する青野川本流17,200mとその支流6本の13,930m、単独河川56本で延長38,755mに及んでいる。

このような地形特性のため、町域の80%以上が山林・原野によって占められ、農耕地は河川沿岸を中心にわずか10%に過ぎない。

地 勢 図



地 質

区 分	総 数	南伊豆層	湯ヶ島層	蛇石火山層	火成岩層
面積 (km ²)	110.59	82.29	17.80	4.52	5.98
構成比 (%)	100.0	74.4	16.1	4.1	5.4

※面積は調査時の数値による

資料：総務課

位 置

南伊豆町役場	東 経	138度51分
	北 緯	34度38分
	標 高	7.30m

主要な山

山名	位置	標高	備考
藤山	石廊崎	240.3m	
しんど山	青市	201.0	
鷺巣山	手石	201.0	
平氏ヶ岳	下賀茂	270.2	
洪水段	上賀茂	207.2	
小松野山	一條	444.8	下田市との境界線
馬夫石	青野	544.9	
鈴野山	青野	487.0	松崎町との境界線
浅間山	下小野	323.2	
三ッ布根	子浦	353.3	
奥山	入間	280.2	
恒々山	入間	297.0	
大平山	妻良	282.4	
旭山	妻良	310.7	
暗沢山	伊浜	520.3	松崎町との境界線
高山層荊山	伊浜	518.9	松崎町との境界線
一町田山	伊浜	318.6	
小峠山	伊浜	470.2	松崎町との境界線
長者ヶ原山	伊浜	480.0	

資料：企画調整課

地目別面積

(平成24年1月1日現在)

地目	面積 ha	構成比 %
田	410.46	3.71
畑	547.58	4.95
宅地	211.17	1.91
鉱泉地	0.04	0.00
池沼	0.13	0.00
山林	7,020.35	63.48
原野	780.90	7.06
雑種地	117.81	1.07
その他	1,970.56	17.82
合計	11,059.00	100.00

資料：町民課

主要な河川（二級河川）

河川名	延長	流域面積	川中		水深		区間	
			大	小	大	小	起点	終点
青野川	17.2km	71.3 km ²	80.0m	8.0m	3.0m	0.5m	蛇石（蛇石橋）	海に至る
奥山川	1.9	12.0	15.0	7.0	1.5	0.5	青野（奥山橋）	青野川への合流点
一条川	3.0	10.0	13.0	6.0	1.5	0.5	一條（馬込橋）	青野川への合流点
二条川	4.8	12.5	7.0	4.0	1.0	0.3	吉祥（一色橋）	青野川への合流点
差田川	1.9	6.0	6.0	4.0	1.0	0.3	差田（差田橋）	二条川への合流点
前田川	0.4	0.01	6.0	4.0	0.2	0.2	湊字前川962番地の1地先	青野川への合流点
鯉名川	1.9	6.0	12.0	5.0	1.5	0.1	青市（志戸橋）	青野川への合流点
中木川	0.8	2.5	10.0	4.0	1.0	0.3	中木（中木橋）	海に至る
殿田川	0.5	0.6	3.7	2.2	0.1	0.1	妻良（舟山川合流点）	海に至る
五十鈴川	0.5	2.9	8.0	3.0	0.6	0.2	子浦（土山橋）	海に至る
鈴野川	1.6	2.5	11.0	2.5	-	-	青野字棚場1009番地の3地先	奥山川への合流点

資料：建設課

準用河川

河川名	延長	流域面積	区間	
			起点	終点
南野川	820m	3.30km ²	下賀茂字中崎614番地の6地先 堰堤	二級河川青野川への合流点
上小野川	2,263	3.67	上小野字柚子ノ木谷戸402番の1地先 別当橋	二級河川青野川への合流点
本瀬川	520	1.92	大瀬字本瀬853番の6地先 本瀬橋	海に至る
子安川	157	0.69	伊浜字堂ノ前264番の1地先 堰堤	海に至る
中嶋川	432	2.20	伊浜字奥ノ沢670番の1地先 堰堤	海に至る
大沢川	411	3.00	伊浜字原1258番の8地先 堰堤	海に至る

資料：建設課

地区別、用途別の建物延べ床面積現況

地区名	地区面積 ha	住宅 ㎡	併用住宅 ㎡	専用工場 倉庫 ㎡	専用店舗 事務所 ㎡	その他 ㎡	合計 ㎡
石廊崎	357.5	14,182.9	958.4	811.9	9,458.9	10,164.1	35,576.2
大瀬	309.2	15,952.8	747.3	1,611.1	4,182.0	1,284.8	23,778.0
下流	337.7	21,361.7	1,350.8	633.3	4,376.9	441.6	28,164.3
手石	241.0	41,799.9	2,505.1	2,986.9	6,985.8	1,798.0	56,075.7
湊	414.7	70,140.5	4,224.9	4,732.4	57,331.5	7,192.9	143,622.2
青市	547.5	33,315.8	2,355.6	4,999.9	3,304.8	15,665.2	59,641.3
一條	911.7	15,496.1	532.6	3,487.0	443.8	237.1	20,196.6
上賀茂	206.8	20,310.3	1,104.4	1,267.2	1,422.4	1,216.7	25,321.0
石井	99.6	11,404.2	1,128.2	1,393.6	61.7	395.3	14,383.0
下賀茂	311.8	58,437.1	5,502.2	3,742.9	32,321.9	7,408.6	107,412.7
加納	523.9	41,973.2	1,983.4	3,604.5	5,023.6	3,387.3	55,972.0
二條	386.8	18,252.0	999.3	1,679.1	263.2	469.9	21,663.5
毛倉野	395.4	13,983.2	626.4	941.3	103.5	137.9	15,792.3
岩殿	77.8	3,096.1	94.4	809.9	0.0	70.2	4,070.6
上小野	335.3	13,463.9	411.4	794.8	258.4	312.4	15,240.9
下小野	199.9	15,961.8	804.7	1,452.7	371.2	554.5	19,144.9
川合野	134.3	8,068.1	92.6	859.9	61.0	29.8	9,111.4
青野	775.1	14,797.1	834.5	674.3	113.5	115.9	16,535.3
市之瀬	367.6	14,461.4	1,156.0	727.0	23.5	264.4	16,632.3
平戸	90.4	4,161.2	206.5	245.9	236.9	105.2	4,955.7
蛇石	541.8	7,880.0	184.9	191.8	92.9	134.7	8,484.3
吉祥	380.1	23,791.9	786.0	1,579.5	799.9	809.9	27,767.2
差田	338.4	9,555.1	651.0	1,391.0	6,194.4	198.9	17,990.4
入間	295.7	10,330.0	635.5	482.4	4,296.2	332.1	16,076.2
中木	328.2	7,966.8	257.0	1,042.7	5,824.9	570.8	15,662.2
天神原	288.8	5,979.9	0.0	652.9	261.4	127.7	7,021.9
一町田	98.4	1,998.3	165.0	70.4	1,127.2	0.0	3,360.9
伊浜	457.0	19,853.0	1,198.1	415.4	9,616.1	365.2	31,447.8
落居	65.4	3,037.8	0.0	0.0	1,197.2	409.6	4,644.6
西子浦	88.7	13,169.0	1,159.4	196.4	5,522.0	497.8	20,544.6
東子浦	341.7	10,037.4	790.7	361.6	2,960.0	257.5	14,407.2
妻良	385.4	15,604.2	1,154.7	329.0	6,401.1	130.8	23,619.8
吉田	321.0	2,661.0	199.1	0.0	615.0	112.7	3,587.8
立岩	104.4	5,508.2	570.8	543.7	354.9	121.6	7,099.2
計	11,059.0	587,991.9	35,370.9	44,712.4	171,607.7	55,321.1	895,004.0

※平成21年度都市計画基礎調査参考資料

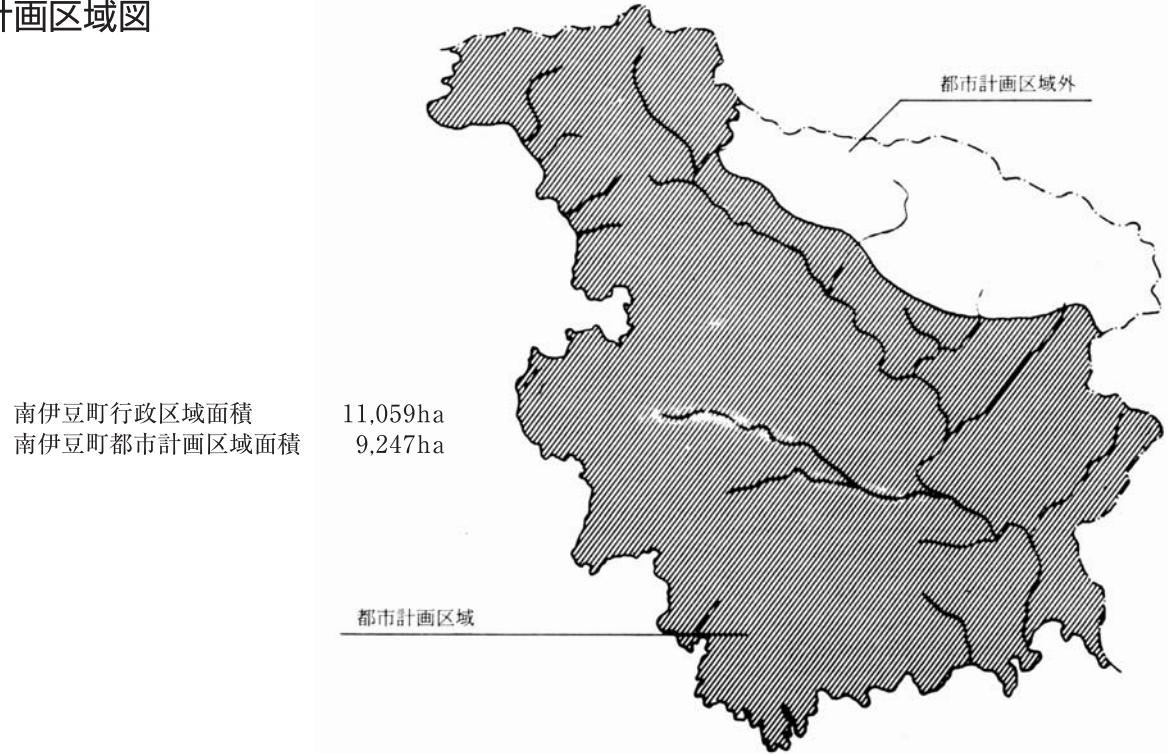
資料：建設課

都市計画区域地目別面積

区 域 区 分	区 域 面 積	自 然 的 土 地 利 用							小 計	都 市 的 土 地 利 用										小 計
		農 地		山 林	水 面	自 然 地	その 他の 自然 的 土 地 利 用	宅 地				公 共 ・ 公 益 施 設 用 地	道 路 用 地	交 通 施 設 用 地	その 他 公 的 施 設 用 地	その 他 の 空 き 地				
		田	畑					小 計		住 宅 用 地	商 業 用 地						工 業 用 地	農 林 漁 業 施 設 用 地		
都市 計 画 区 域	ha 9,247.0	235.4	427.7	663.1	7,280.8	135.2	81.5	368.7	8,529.3	207.3	49.6	10.1	14.1	281.1	58.4	245.6	6.9	0.0	125.7	717.7

※平成21年度都市計画基礎調査による参考資料
資料：建設課

都市計画区域図



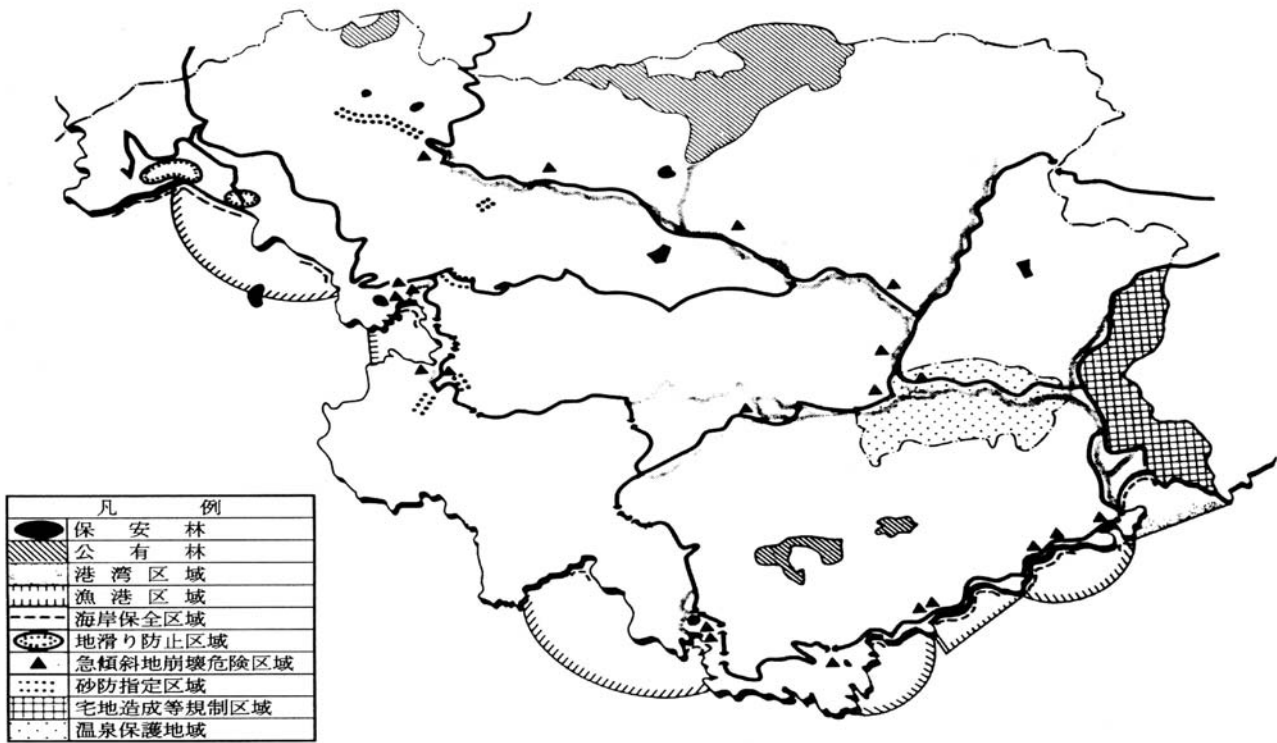
国立公園区域面積

(単位：ha)

区 分		面 積
特別 地域	第 1 種	865
	第 2 種	1,287
普 通 地 域		231
合 計		2,383

資料：産業観光課

土地利用規制図



法適用現況表

区 分	指 定 年 月 日	面 積 (ha)	指 定 単 位	根 拠 法
都市計画区域	昭和49年 8 月 2 日	9,247.0	南 伊 豆 町	都市計画法
農業振興区域	昭和47年 3 月 31 日	10,702.0	南 伊 豆 町	農振法
農振農用地区域	昭和49年 3 月 29 日	222.0	南 伊 豆 町	農振法
名勝伊豆西南海岸(特別地区A)	昭和12年 6 月 15 日	——	南伊豆町・松崎町・西伊豆町	文化財保護法
名勝伊豆西南海岸(第1種地区B)	昭和12年 6 月 15 日	——	南伊豆町・松崎町・西伊豆町	文化財保護法
名勝伊豆西南海岸(第2種地区C)	昭和12年 6 月 15 日	——	南伊豆町・松崎町・西伊豆町	文化財保護法
富士箱根伊豆国立公園区域(第1種特別)	昭和30年 3 月 15 日	865.0	伊豆半島地域	自然公園法
富士箱根伊豆国立公園区域(第2種特別)	昭和30年 3 月 15 日	1,287.0	伊豆半島地域	自然公園法
富士箱根伊豆国立公園区域(普通)	昭和30年 3 月 15 日	231.0	伊豆半島地域	自然公園法
宅地造成等規制区域	昭和59年 4 月 1 日	288.0	南 伊 豆 町	宅地造成等規制法
温泉保護地域	昭和34年10月13日	323.5	南 伊 豆 町	温泉法
砂防指定区域	——	——	南 伊 豆 町	砂防法
急傾斜地崩壊危険区域	——	——	南 伊 豆 町	急傾斜地法
地滑り防止区域(国土交通省)	——	——	南 伊 豆 町	地滑り防止法
地滑り防止区域(農林水産省)	——	——	南 伊 豆 町	地滑り防止法
漁港区域	——	——	南 伊 豆 町	漁港法
海岸保全区域	——	——	南 伊 豆 町	海岸法
河川区域	——	——	南 伊 豆 町	河川法
保安林地域	——	——	南 伊 豆 町	森林法

世帯・人口

世帯数及び人口の推移 (4月1日現在住民登録)

区分 年次	世帯数	人口 (単位:人)		
		男	女	計
平成5年	3,696	5,269	5,700	10,969
6	3,755	5,259	5,678	10,937
7	3,764	5,175	5,619	10,794
8	3,806	5,131	5,568	10,699
9	3,814	5,109	5,539	10,648
10	3,820	5,063	5,481	10,544
11	3,868	5,034	5,449	10,483
12	3,969	5,054	5,465	10,519
13	4,008	5,051	5,451	10,502
14	4,017	5,005	5,409	10,414
15	4,025	4,985	5,370	10,355
16	4,016	4,942	5,347	10,289
17	3,999	4,886	5,292	10,178
18	4,027	4,844	5,258	10,102
19	4,024	4,787	5,199	9,986
20	4,029	4,739	5,136	9,875
21	4,024	4,691	5,069	9,760
22	4,044	4,611	5,022	9,633
23	4,037	4,546	4,950	9,496
24	4,004	4,462	4,868	9,330

資料: 町民課

世帯数及び人口の推移 (国勢調査)

区分 年次	世帯数	人口 (単位:人)		
		男	女	計
昭和30年	3,223	7,812	8,565	16,377
35	3,161	6,957	7,590	14,547
40	3,131	6,179	6,834	13,013
45	3,133	5,779	6,440	12,219
50	3,234	5,795	6,222	12,017
55	3,311	5,666	6,056	11,722
60	3,401	5,593	5,980	11,573
平成2年	3,503	5,397	5,803	11,200
7	3,632	5,144	5,581	10,725
12	3,675	4,909	5,395	10,304
17	3,734	4,789	5,214	10,003
22	3,710	4,543	4,973	9,516

資料: 企画調整課

地区別世帯数、人口

(平成24年4月1日現在住民登録)

地区名	地名	世帯数	人口			人口 構成比	地区名	地名	世帯数	人口			人口 構成比
			男	女	総数					男	女	総数	
南 崎 地 区	石廊崎	91	113	140	253	9.51%	三 坂 地 区	吉祥	153	164	175	339	10.04%
	大瀬	94	156	138	294			吉差	102	104	110	214	
	下流	124	157	183	340			入間	61	87	103	190	
	計	309	426	461	887			中木	80	97	97	194	
竹 麻 地 区	手石	265	284	320	604	26.30%	三 浜 地 区	計	396	452	485	937	11.53%
	湊	511	565	629	1,194			天神	52	60	51	111	
	青市	258	307	349	656			一町	24	25	27	52	
計	1,034	1,156	1,298	2,454	伊浜	111		138	140	278			
南 中 地 区	一條	100	101	111	212	29.00%		落居	15	14	15	29	
	上賀	172	204	221	425			西浦	84	90	79	169	
	石井	75	95	104	199		東子	55	51	67	118		
	下賀	527	471	524	995		妻良	101	103	121	224		
	加納	289	286	332	618		吉田	13	8	16	24		
	二條	100	123	134	257		立岩	31	38	33	71		
計	1,263	1,280	1,426	2,706	計	486	527	549	1,076				
南 上 地 区	毛倉	79	113	106	219	13.61%	南伊豆町	世帯	人	人	人	%	
	岩殿	16	17	17	34		総計	4,004	4,462	4,868	9,330	100.00	
	上小	77	88	96	184								
	下小	92	99	109	208								
	川合	38	48	64	112								
	青野	85	103	100	203								
	市之	76	91	102	193								
	平瀬	18	23	18	41								
	蛇石	35	39	37	76								
計	516	621	649	1,270									

資料: 町民課

人口移動

区分	年度	平成12年	平成13年	平成14年	平成15年	平成16年	平成17年	平成18年	平成19年	平成20年	平成21年	平成22年	平成23年
自然増減	出生	70 ^人	64 ^人	68 ^人	60 ^人	78 ^人	53 ^人	61 ^人	60 ^人	46 ^人	54 ^人	51 ^人	59 ^人
	死亡	134	141	141	140	157	173	161	177	170	194	183	145
	増減	-64	-77	-73	-80	-79	-120	-100	-117	-124	-140	-132	-86
社会増減	町内転入	340	365	395	361	344	363	347	327	320	346	322	247
	町外転出	295	355	353	347	376	319	363	330	312	334	331	338
	増減	45	10	42	14	-32	44	-16	-3	8	12	-9	-91
増減計	-19	-67	-31	-66	-111	-76	-116	-120	-116	-128	-141	-179	

資料：町民課

人口動態（本町受理件数）

区分	年度	平成12年	平成13年	平成14年	平成15年	平成16年	平成17年	平成18年	平成19年	平成20年	平成21年	平成22年	平成23年
出生		72 ^件	70 ^件	65 ^件	68 ^件	76 ^件	63 ^件	67 ^件	58 ^件	56 ^件	54 ^件	46 ^件	62 ^件
死亡		132	128	145	154	137	171	164	179	170	185	178	148
婚姻		53	39	43	47	38	32	41	42	31	30	30	31
離婚		20	19	25	19	15	17	27	12	18	14	14	13
死産		0	3	0	1	0	0	1	1	1	2	0	0

資料：町民課

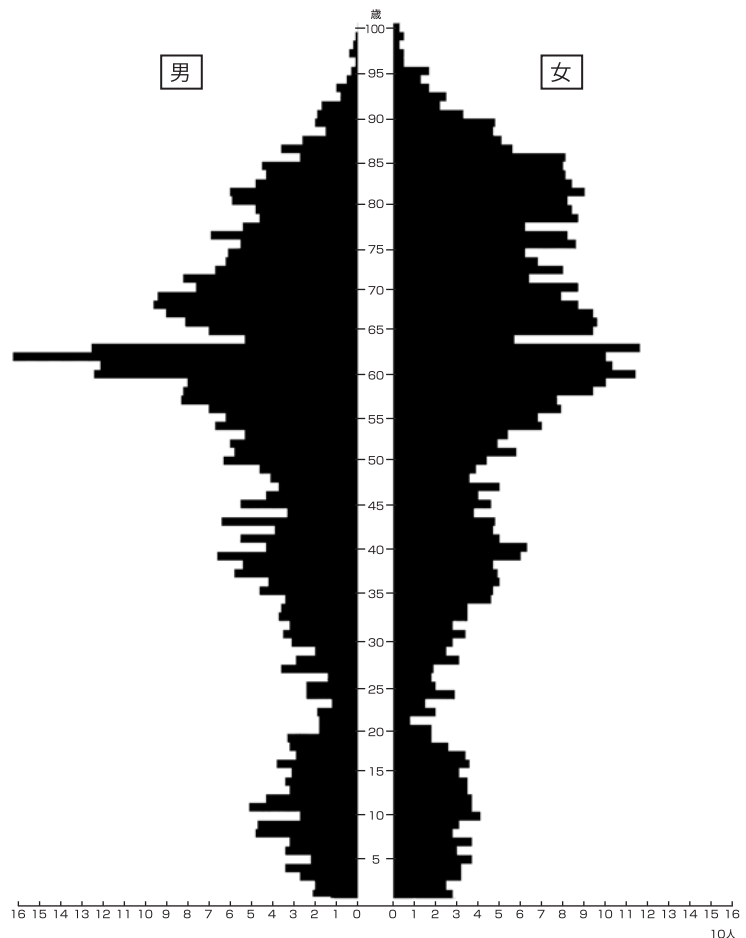
5歳階級別・男女別人口

（平成22年国勢調査）

年齢	男	女	計	構成比
0～4	124	154	278	2.92
5～9	188	167	355	3.73
10～14	191	175	366	3.85
15～19	150	132	282	2.96
20～24	97	92	189	1.99
25～29	130	121	251	2.64
30～34	174	178	352	3.70
35～39	266	253	519	5.45
40～44	234	246	480	5.04
45～49	222	211	433	4.55
50～54	301	275	576	7.74
55～59	377	418	795	10.24
60～64	585	490	1,075	11.30
65～69	431	450	881	9.26
70～74	348	361	709	7.69
75～79	272	401	673	7.07
80～84	255	417	672	7.06
85～	198	432	630	6.62
計	4,543 ^人	4,973 ^人	9,516 ^人	100.00 [%]

資料：企画調整課

年齢別・男女別人口ピラミッド



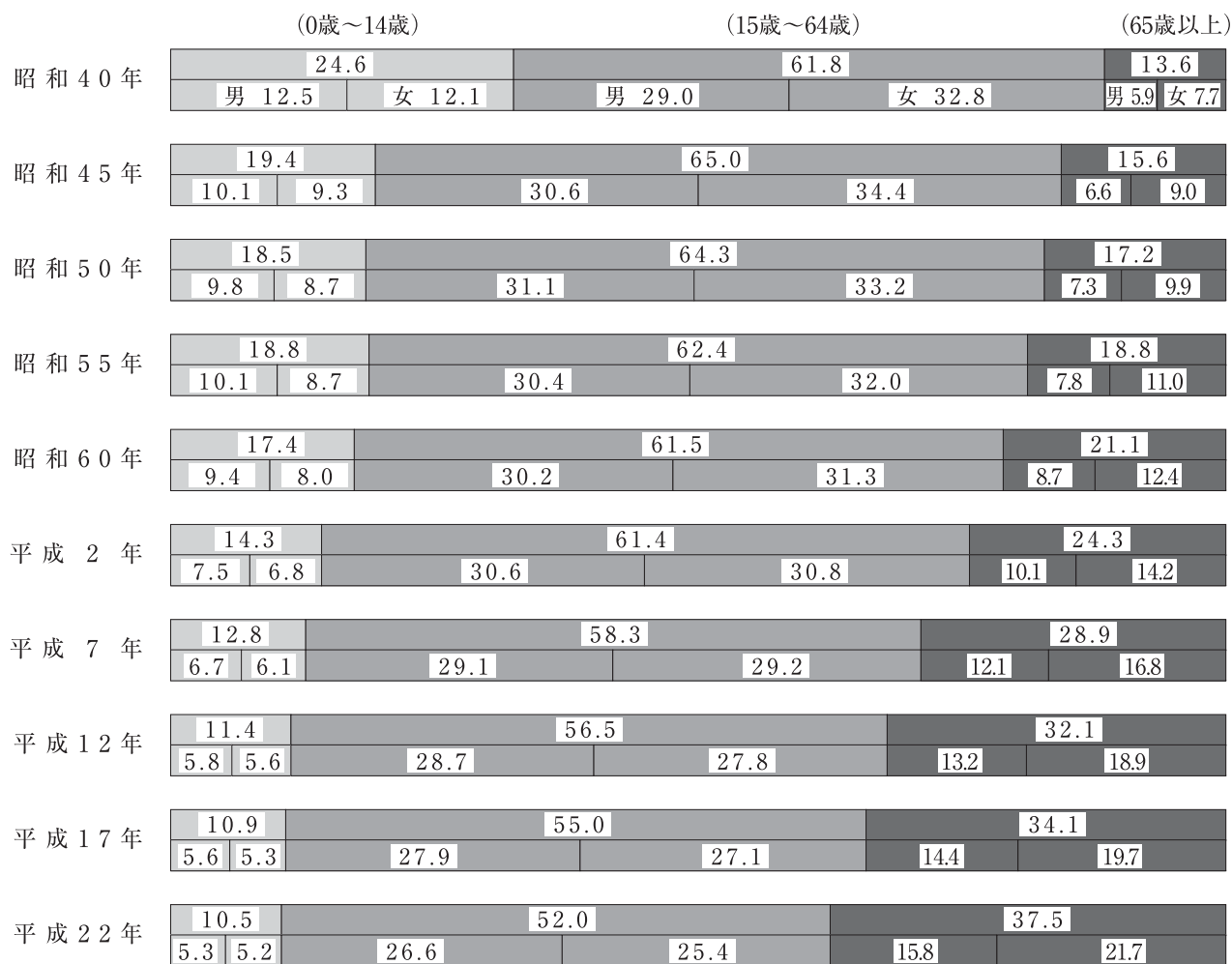
年齢3区分人口の推移

(国勢調査)

区分 年次	総数		幼少年人口 (0歳～14歳)		生産年齢人口 (15歳～64歳)		老年人口 (65歳以上)	
	総数	うち男	総数	うち男	総数	うち男	総数	うち男
昭和40年	13,013	6,179	3,195	1,633	8,042	3,780	1,776	766
45	12,219	5,779	2,372	1,236	7,942	3,737	1,905	806
50	12,017	5,795	2,223	1,182	7,727	3,737	2,067	876
55	11,722	5,666	2,200	1,184	7,310	3,568	2,212	914
60	11,573	5,593	2,011	1,087	7,120	3,501	2,442	1,005
平成2年	11,200	5,397	1,604	844	6,873	3,423	2,723	1,130
7	10,725	5,144	1,375	723	6,250	3,127	3,100	1,294
12	10,304	4,909	1,169	590	5,824	2,958	3,311	1,361
17	10,003	4,791	1,089	564	5,498	2,787	3,416	1,440
22	9,516	4,543	999	503	4,952	2,536	3,565	1,504

資料：企画調整課

年齢3区分人口の推移（グラフ）



(国勢調査)

産業別就業人口（15歳以上）

（国勢調査）

産 業 別		就 業 人 口		構 成 比		平成17年(人)に 対する22年増減	
		平成22年	平成17年	平成22年	平成17年		
第 一 次 産 業	農 業	347人	557人	8.01%	11.54%	△ 210人	△ 37.70%
	林 業	41	14	0.95	0.29	27	192.86
	漁 業	111	158	2.56	3.27	△ 47	△ 29.75
	計	499	729	11.52	15.10	△ 230	△ 31.55
第 二 次 産 業	鉱 業	2	1	0.05	0.02	1	100.00
	建 設 業	411	527	9.49	10.91	△ 116	△ 22.01
	製 造 業	147	153	3.39	3.17	△ 6	△ 3.92
	計	560	681	12.93	14.10	△ 121	△ 17.77
第 三 次 産 業	電気・ガス・水道業	16	16	0.37	0.33	0	0.00
	運 輸 ・ 通 信 業	131	142	3.03	2.94	△ 11	△ 7.75
	卸・小売業、飲食業	663	765	15.31	15.84	△ 102	△ 13.33
	金 融 ・ 保 険 業	54	48	1.25	1.00	6	12.50
	不 動 産 業	40	27	0.92	0.56	13	48.15
	サ ー ビ ス 業	2,148	2,289	49.61	47.40	△ 141	△ 6.16
	公 務	152	131	3.51	2.71	21	16.03
	計	3,204	3,418	74.00	70.78	△ 214	△ 6.26
分類不能の産業		67	1	1.55	0.02	66	皆増
総 計		4,330	4,829	100.00	100.00	△ 499	△ 10.33

資料：企画調整課

（注）平成17年国勢調査より、飲食業をサービス業として分類・集計することになりました。このため、「卸・小売業、飲食業」欄の平成17年数値には飲食業を含めず、サービス業として集計しています。

事業所

○事業所数等の推移

（事業所・企業統計）

区分	昭和53年	昭和56年	昭和61年	平成3年	平成8年	平成13年	平成18年
事業所数（軒）	1,046	1,130	1,137	1,096	994	902	841
従業者数（人）	4,071	4,406	4,504	4,721	4,583	4,054	3,735

資料：企画調整課

○産業分類別事業所数及び従業者数

（平成18年事業所・企業統計）

産業別	総数	農業	林業	漁業	鉱業	建設業	製造業	電気ガス水道業	情報通信業	運輸通信業	卸売小売業	金融保険業	不動産業	サービス業	公務
事業所数(軒)	841	3	1	1	—	105	21	2	2	14	179	3	31	469	10
従業者数(人)	3,735	22	18	16	—	519	155	20	3	49	612	26	63	2,133	99

資料：企画調整課

産 業

農 業

○総農家数 (2010年農業センサス)

区 分	戸 数 (戸)
販 売 農 家	175
自 給 的 農 家	351
計	526

資料：企画調整課

○専兼業別農家数（販売農家）(2010年農業センサス)

区 分	戸 数 (戸)
専 業 農 家	63
第 1 種 兼 業 農 家	32
第 2 種 兼 業 農 家	80
計	175

資料：企画調整課

○年齢別農業就業人口（販売農家）

(2010年農業センサス)

	～19歳	20～24	25～29	30～34	35～39	40～44	45～49	50～54	55～59	60～64	65歳～	計
男	1	0	2	3	1	2	5	4	10	21	111	160
女	0	0	0	1	3	2	0	4	4	10	109	133
計	1	0	2	4	4	4	5	8	14	31	220	293

資料：企画調整課

○経営耕地面積規模別農家数（販売農家）

(2010年農業センサス)

	～0.3ha	0.3～0.5	0.5～1.0	1.0～1.5	1.5～2.0	2.0～3.5	3.5～5.0	5.0～10.0	10.0～20.0	20.0～30.0	30.0ha～	計
販売農家数	41	77	44	8	0	1	3	0	1	1	0	176

資料：企画調整課

○経営耕地面積

(2010年農業センサス)

区 分	面 積	
田	・稲を作った田 (うち二毛作した田)	36.1 ha (0.4)
	・稲以外の作物だけを作った田	6.1
	・何も作らなかった田	1.9
	田 合 計	44.1
畑	・普通作物を作った畑	38.9
	・飼料作物だけを作った畑	0.1
	・牧草専用地畑	0.7
	・何も作らなかった畑	2.4
畑 合 計	42.1	
樹 園 地 合 計	19.4	
総 計	105.6	

資料：企画調整課

○収穫農家と面積（露地）(2010年農業センサス)

品 名	収穫農家数	収 穫 面 積
稲	43 戸	27 ha
麦 類	2	1
雑 穀	0	—
い も 類	13	1
豆 類	7	1
工 芸 農 作 物	36	5
野 菜 類	89	15
花 キ 類・花 木	61	12
果 樹	53	16
そ の 他 作 物	9	1

資料：企画調整課

※野菜類については、分類が多岐にわたるため、それら全てを合計した数値を記載。

○農地の移動状況(許可件数、面積)

区分 年次	農地法第3条		農地法第4条		農地法第5条	
	件数	面積	件数	面積	件数	面積
平成12年	20	12,200	19	7,037	32	15,469
13年	18	26,989	9	5,338	23	12,400
14年	11	8,249	8	5,480	18	7,826
15年	9	10,468	4	334	23	40,266
16年	11	9,353	4	1,649	26	14,313
17年	20	16,017	0	0	22	11,674
18年	15	7,843	4	1,091	15	9,411
19年	9	7,853	4	3,584	11	12,132
20年	14	13,269	6	2,150	19	9,279
21年	9	17,032	5	859	16	8,056
22年	6	7,743	4	1,359	25	17,845
23年	6	3,538	1	97	18	14,000

資料：農業委員会

- ※ { 第3条 農地から農地へ売買等(地上権設定含)
 第4条 所有者による農地転用
 第5条 売買等による農地転用

○農機具所有台数 (2010年農業センサス)

区 分	構 成 比
動力田植機	67 台
トラクター	36
コンバイン	27

資料：企画調整課

○施設園芸の農家と面積

(2010年農業センサス)

品 名	収穫農家数	収穫面積
野菜類	13 戸	298 a
花キ類	54	1,013
その他の作物	5	53
合 計	72	1,364

資料：企画調整課

○畜産

(2010年農業センサス)

種 別	飼養農家数	飼養頭羽数
乳用牛	0 戸	0 頭羽
肉用牛	1	-
豚	0	0
採卵鶏	0	0
ブロイラー	0	0

資料：企画調整課

林 業

○林家数と保有山林面積

(2010年農業センサス)

区 分	林家数	保有山林面積
農 家 林 家	276 戸	149,075 a
非 農 家 林 家	294	108,879
計	570	257,954

資料：企画調整課

○保有山林の状況

(2010年農業センサス)

区 分	経営体数	面 積
所 有 山 林	15 戸	19,975 a
貸 付 山 林	—	—
借 入 山 林	1	25
保 有 山 林	15	20,000

資料：企画調整課

○森林面積

(平成23年度)

総 計	計	樹 林 地						竹 林	そ の 他
		小 計		人 工 林		天 然 林			
		針葉樹	広葉樹	針葉樹	広葉樹	針葉樹	広葉樹		
8,580 ha	8,135	2,505	5,630	2,380	22	125	5,608	201	244
100.0 %	94.8	29.2	65.6	28.0		66.8		2.3	2.9

資料：産業観光課

漁 業

○漁船

(2008年漁業センサス)

無動力船	1 隻
動力船	90
1トン未満	24
1～3トン未満	48
3～5トン未満	29
5～10トン未満	5
10トン以上	6
小 計	112
合 計	203

資料：企画調整課

○階層別漁業経営体数

(2008年漁業センサス)

総 数	漁 船 非 使用	漁 船 使 用				大 型 定 置 網	小 型 定 置 網	海 面 養 殖
		無 動力 船	船 外 機 付 船	3 トン 未 満	3 トン 以 上			
183	20	—	59	64	35	1	3	1

資料：企画調整課

産 業

○総括表 (2008年漁業センサス)

漁業経営体数	漁 船					最盛期の海上作業従事者数		
	無動力船隻数	船外機付船隻数	動 力 船			総 数	家 族	雇 用 者
			隻 数	ト ン 数	馬 力 数			
315	4	161	150	407.47	6,958	246	230	1

資料：企画調整課

○水産物

種 別	平成22年		平成23年	
	水揚量(t)	水揚高(万円)	水揚量(t)	水揚高(万円)
貝 類	217	15,614	128	10,903
い せ え び	41	14,017	36	12,042
て ん ぐ さ	2	211	4	477
魚 類	3	301	3	345
い か	36	1,360	23	882
その他海草類	15	1,067	17	1,187
合 計	314	32,570	211	25,836

資料：伊豆漁協南伊豆支所

商 業

○産業中分類別商店数等 (平成19年商業統計)

区 分		商店数	従業者数
卸 売 業	各 種 商 品 卸 売 業	— 店	— 人
	織 維 ・ 衣 服 等 卸 売 業	—	—
	飲 食 料 品 卸 売 業	9	49
	建 築 材 料、 鋳 物 ・ 金 属 材 料 等 卸 売 業	3	12
	機 械 器 具 卸 売 業	—	—
	そ の 他 の 卸 売 業	4	10
小 計		16	71
小 売 業	各 種 商 品 小 売 業	—	—
	織 維 ・ 衣 服 ・ 身 の 回 り 品 小 売 業	11	37
	飲 食 料 品 小 売 業	75	255
	自 動 車 ・ 自 転 車 小 売 業	9	22
	家 具 ・ じ ゅ う 器 ・ 家 庭 用 機 械 器 具 小 売 業	16	32
	そ の 他 の 小 売 業	48	144
小 計		159	490
総 計		175	561

資料：企画調整課

○商店数等の推移 (商業統計)

区分	年次	昭和63年	平成元年	平成3年	平成4年	平成6年	平成9年	平成11年	平成14年	平成16年	平成19年
商店数	店	268	47	274	51	245	214	214	197	180	175
従業者数	人	752	173	757	157	683	613	634	650	546	561
年間商品販売額	万円	941,367	93,820	1,200,928	101,795	1,157,302	1,005,048	910,644	848,073	753,448	723,276
売場面積	㎡	8,186	—	10,376	—	10,110	10,420	8,254	9,312	8,766	9,786
収容人員	人	—	2,535	—	2,635	—	—	—	—	—	—
調査対象区分		卸・小	飲	卸・小	飲	卸・小	卸・小	卸・小	卸・小	卸・小	卸・小

資料：企画調整課

工 業

○事業所数等の推移 (従業者4人以上の事業所) (工業統計)

区分	年次	平成13年	平成14年	平成15年	平成16年	平成17年	平成18年	平成19年	平成20年	平成21年	平成22年
事業所数	社	14	12	11	11	11	10	10	10	11	11
従業者数	人	169	140	148	161	153	145	150	134	135	130
製造品出荷額	万円	197,267	194,055	192,912	246,529	191,118	174,635	218,506	131,522	143,500	136,836

資料：企画調整課

観 光

○町営温泉「銀の湯会館」

場 所 — 南伊豆町下賀茂247番地の1
 竣工年月日 — 平成8年3月25日
 敷地面積 — 2,962.95㎡
 建物面積 — 鉄筋コンクリート造 地上2階地下1階建 1,059.81㎡
 地階（機械室） 66.04㎡
 1階（大浴場、露天風呂、ホール、事務室等） 807.82㎡
 2階（休憩室等） 185.95㎡

○町営温泉公衆浴場「みなと湯」

場 所 — 南伊豆町湊972番地
 竣工年月日 — 平成4年3月20日
 建物面積 — 木造 平屋建161.10㎡

○銀の湯会館入浴客数

平成18年度	平成19年度	平成20年度	平成21年度	平成22年度	平成23年度	伸長率(平成23年度/平成22年度)
人 81,652	人 77,374	人 74,293	人 72,453	人 69,510	人 64,738	% 93.1

資料：産業観光課

○みなと湯入浴客数

平成18年度	平成19年度	平成20年度	平成21年度	平成22年度	平成23年度	伸長率(平成23年度/平成22年度)
人 27,663	人 29,257	人 29,650	人 31,266	人 30,656	人 28,003	% 91.3

資料：産業観光課

○平成23年度 銀の湯会館月別入浴客数

4月	5月	6月	7月	8月	9月	10月	11月	12月	1月	2月	3月	合 計
人 2,393	人 5,649	人 3,618	人 5,894	人 12,605	人 5,551	人 4,120	人 3,612	人 4,558	人 6,097	人 4,943	人 5,698	人 64,738

資料：産業観光課

○平成23年度 みなと湯月別入浴客数

4月	5月	6月	7月	8月	9月	10月	11月	12月	1月	2月	3月	合 計
人 1,063	人 2,391	人 1,470	人 3,004	人 6,447	人 2,110	人 1,799	人 1,544	人 2,065	人 2,214	人 1,887	人 2,009	人 28,003

資料：産業観光課

○観光客及び宿泊者数

年 次	観光レクリエーション客数	宿 泊 客 数
平 成 11 年	867,765 人	343,669 人
12	851,498	438,090
13	853,684	390,766
14	850,376	386,291
15	866,399	336,872
16	827,442	328,642
17	807,938	299,147
18	806,127	285,483
19	791,489	264,439
20	706,059	263,024
21	655,532	238,881
22	685,031	235,580
23	533,844	208,033

資料：産業観光課

道路の状況

(平成24年)

国 道		県 道		町 道				農 道		林 道	
				1・2級		その他					
路線数	延長	路線数	延長	路線数	延長	路線数	延長	路線数	延長	路線数	延長
1	25km	5	46km	39	61km	656	169km	37	12km	6	11km

資料：建設課・産業観光課

建築確認申請状況

年度	10年	11年	12年	13年	14年	15年	16年	17年	18年	19年	20年	21年	22年	23年
件数	121	106	91	83	71	70	73	64	60	39	49	36	48	33

※民間検査機関含む

資料：建設課

自動車保有台数

(平成24年4月1日現在)

区 分	保有台数
総 数	7,800台

乗 用 車	普通車	営 業 用	0台
		自 家 用	929
		小 計	929
	小型車	営 業 用	0
		自 家 用	1,534
		小 計	1,534
合 計		2,463	

準 乗 車 用	営 業 用	0台
	自 家 用	60
	合 計	60

ト ラ ク ク 等	営 業 用		0台	
	自 家 用		175	
	合 計		175	
	ト ラ ク ク 等 (再 掲)	ト ラ ク ク	2t以下	131
			2t超5t以下	36
			5t超8t以下	4
			8t超10t以下	3
			10t超	0
	ト レ イ ラ	牽 引 車	0	
		被 牽 引 車	0	
三 輪 車		1		

特 殊 用 途	営 業 用	0台
	自 家 用	72
	合 計	72
大 型 特 殊 自 動 車		0

バ ス	営 業 用	0台
	自 家 用	17
	合 計	17

軽 自 動 車	乗 用 車	1,970台
	貨 物 車	1,977
	三 輪 車	0
合 計		3,947

二 輪 ・ 原 付	250ccを超えるもの		75台
	125cc超～250cc以下		103
	90cc超～125cc以下		63
	50cc超～90cc以下		58
	50cc以下		714
	原付三・四輪		16
	合 計		1,029

小 型 特 殊	農 耕 作 業 用	31台
	そ の 他	6
	合 計	37

資料：企画調整課

水道の普及状況

(平成24年4月1日現在)

区 分	施 設 数	給水戸数	給水人口
上 水 道	1	2,313 戸	4,668 人
簡 易 水 道	16	2,178	4,412
専 用 水 道	3	43	122
飲 料 水 供 給 施 設	2	41	85
合 計	22	4,575	9,287

資料：上下水道課

上水道普及の推移

年 度	配水管延長(m)	給水戸数(戸)	給水人口(人)	1日当最大給水量(m ³)	普及率(%)
昭和60年	28,336	1,797	6,470	4,512	100%
61	28,336	1,845	6,583	5,625	100%
62	28,702	1,877	6,619	5,616	100%
63	29,265	1,913	5,538	5,911	100%
平成元年	29,258	1,958	5,181	6,340	100%
2	29,851	2,001	5,191	6,336	100%
3	30,196	2,041	5,164	6,380	100%
4	30,602	2,093	5,137	6,403	100%
5	30,993	2,056	5,150	6,719	100%
6	32,492	2,077	5,082	6,959	100%
7	37,223	2,097	5,107	6,809	100%
8	37,821	2,174	5,090	7,048	100%
9	38,605	2,199	5,044	6,411	100%
10	38,867	2,205	5,030	6,250	100%
11	39,119	2,226	5,090	6,035	100%
12	39,046	2,207	5,090	5,820	100%
13	40,182	2,211	5,052	6,756	100%
14	40,235	2,230	5,028	6,680	100%
15	40,943	2,233	4,993	6,287	100%
16	40,831	2,260	4,957	6,262	100%
17	41,066	2,269	4,932	5,845	100%
18	40,790	2,285	4,937	6,205	100%
19	40,772	2,294	4,937	5,882	100%
20	41,279	2,306	4,885	5,482	100%
21	41,470	2,312	4,855	6,088	100%
22	42,292	2,315	4,769	5,303	100%
23	42,546	2,313	4,668	5,042	100%

資料：上下水道課

消 防

○消防団編成 (平成24年4月1日現在)

団	長	1	人
副 団	長	2	
本 部	長	1	
分 団	長	6	
指 導 部	長	6	
分 隊	長	17	
部	長	17	
班	長	44	
団	員	216	
合	計	310	

資料：総務課

○消防装備 (平成24年4月1日現在)

区 分	台 数
四輪ポンプ自動車	4 台
ポンプ積載車	16
可搬ポンプ	24
合 計	44

資料：総務課

○下田地区消防組合南伊豆分署

場 所 — 南伊豆町加納595番地の3

竣工年月日 — 平成5年2月25日

建物面積 — 鉄骨2階建一部3階建 365.72㎡
 1階（通信室、仮眠室、車庫） 175.00㎡
 2階（事務室、会議室、待機室） 175.00㎡
 3階（訓練フローア） 15.72㎡

平成23年火災件数

	火 災 件 数						焼損面積		火 災 損害額 (千円)	焼 損 棟 数 (戸)	り 災 世帯数 (戸)	負傷者 (人)	死傷者 (人)
	合計	建物	林野	車輛・ 船舶	爆発	その他	建物 (㎡)	林野 (㎡)					
1月	4					4							
2月	1					1							
3月	0												
4月	0												
5月	1					1							
6月	1	1							1	1			
7月	0												
8月	1	1					124		6,242	2		1	
9月	0												
10月	0												
11月	0												
12月	0												
計	8	2	0	0	0	6	124	0	6,242	3	1	1	0

資料：下田地区消防組合

犯罪、交通事故

○犯罪の発生件数（刑法犯）

(平成23年1月～12月)

総 数	34件
-----	-----

資料：下田警察署

警 察

(平成24年4月1日現在)

区 分	施 設 数	警 察 官
駐 在 所	5	5人

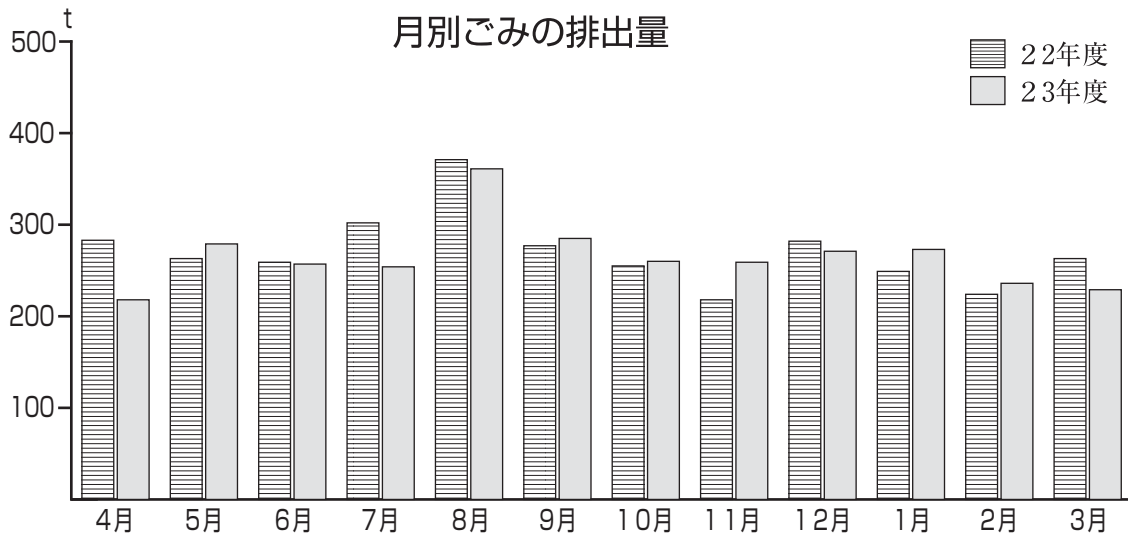
資料：下田警察署

○交通事故の発生状況

(1月～12月)

年 次	人 身 件 数	死 者	傷 者	物 損 件 数	
件	21年	31件	1人	38人	142件
	22年	30	0	39	138
数	23年	32	0	40	143

資料：下田警察署



○月別ごみの排出量 (可燃ごみ)

年度	4月	5月	6月	7月	8月	9月	10月	11月	12月	1月	2月	3月	合計
17	332	326	376	377	526	347	323	314	335	339	295	362	4,252
18	318	358	307	365	459	271	341	297	292	326	269	318	3,921
19	297	349	294	355	436	300	336	308	300	261	314	381	3,931
20	285	319	307	330	378	292	288	273	284	282	252	224	3,514
21	306	269	273	302	346	276	289	257	229	296	203	252	3,298
22	283	263	259	302	371	277	255	218	282	249	224	263	3,246
23	218	279	257	254	361	285	260	259	271	273	236	229	3,182

資料：町民課

○分別ごみの排出量

年度	新聞	ダンボール	アルミ缶	スチール缶	無色のビン	茶色のビン	その他の色のビン	金属類	ガラス・瀬戸物	ペットボトル	粗大ごみ	その他(雑誌類・電池)	合計
17	98	78	19	30	37	34	49	66	57	21	130	—	619
18	95	72	17	26	37	33	37	52	50	21	128	32	600
19	93	79	14	32	37	32	44	45	40	22	124	37	599
20	96	78	12	30	36	29	35	28	50	23	132	79	628
21	85	69	12	28	30	26	36	25	53	21	136	71	592
22	84	68	12	26	32	27	38	25	53	21	144	86	616
23	82	61	12	23	32	26	35	28	56	20	148	84	607

資料：町民課

○形態別ごみの排出量

年度	処理区域人口	1人1日当りの排出量	総排出量	収集形態				処理形態				焼却灰埋立量	集団回収量	自家処理量
				直営	委託	直接搬入	計	焼却	埋立(直接埋立分)	資源化(再利用分)	計			
17	10,178	1.31	4,871	0	2,701	2,170	4,871	4,252	106	513	4,871	618	—	0
18	10,102	1.23	4,521	0	2,625	1,896	4,521	3,921	87	513	4,521	587	—	0
19	9,986	1.24	4,530	0	2,490	2,040	4,530	4,016	84	430	4,530	592	—	0
20	9,875	1.15	4,142	0	2,458	1,684	4,142	3,577	85	480	4,142	477	—	0
21	9,760	1.09	3,890	0	2,488	1,402	3,890	3,367	89	434	3,890	465	—	0
22	9,633	1.10	3,862	0	2,423	1,439	3,862	3,316	91	455	3,862	452	—	0
23	9,496	1.09	3,789	0	2,378	1,411	3,789	3,220	91	478	3,789	446	—	0

資料：町民課

下水道

○南伊豆町公共下水道事業(湊・手石・下賀茂)終末処理場の概要

(平成24年3月31日現在)

名 称	全体計画(湊・手石・下賀茂処理分区)
処 理 場 名	南伊豆町クリーンセンター
設 置 場 所	南伊豆町湊1473番地
敷 地 面 積	10,100㎡
排 除 方 式	分流式
処 理 方 法	嫌気好気ろ床法
計画放流水質	BOD 15mg/ℓ, SS 20mg/ℓ
建物延面積	3,795㎡(現行2,726㎡)
処 理 能 力	3,870㎡/日(現行2,580㎡/日) ※日最大
計画区域面積	128ha
計 画 人 口	12,430人(定住3,000人・観光9,430人)

資料：上下水道課

○南伊豆町公共下水道事業普及の推移

(平成24年3月31日現在)

年 度	管渠延長(m)	累計延長(m)	供 用 戸 数	接 続 戸 数	接 続 率	備 考
平成13年度迄	2,744.15	12,215.88	264	102	38.64%	供用開始年度
平成14年度	1,884.36	14,100.24	391	174	44.50%	
平成15年度	1,771.52	15,871.76	490	238	48.57%	
平成16年度	1,407.00	17,278.76	569	288	50.62%	
平成17年度	1,271.56	18,550.32	636	342	53.77%	
平成18年度	1,122.15	19,672.47	690	373	54.06%	
平成19年度	1,273.30	20,945.77	714	394	55.18%	
平成20年度	1,629.07	22,574.84	761	412	54.14%	
平成21年度	967.38	23,542.22	817	443	54.22%	
平成22年度	1,197.75	24,739.97	903	472	52.27%	
平成23年度	538.41	25,278.38	980	514	52.49%	

資料：上下水道課

○南伊豆町クリーンセンター月別放流量

月	年度	22年度	23年度
4月		31,843 m ³	23,222 m ³
5月		32,871	28,033
6月		31,106	28,217
7月		33,448	30,497
8月		40,311	36,628
9月		28,883	28,891
10月		29,890	28,431
11月		28,631	28,615
12月		30,272	27,543
1月		28,819	28,098
2月		28,345	28,288
3月		25,843	31,945
合 計		370,262	348,408

資料：上下水道課

○南伊豆町クリーンセンター月別放流水質

(平成23年度)

月	水質	BOD (mg/ℓ)	SS (mg/ℓ)
4月		1.1	1.0未満
5月		5.9	1.2
6月		1.2	1.0未満
7月		1.2	1.0未満
8月		1.8	1.0未満
9月		1.5	1.0未満
10月		2.3	1.0未満
11月		1.0	1.0未満
12月		1.5	1.0未満
1月		1.5	1.0未満
2月		2.3	1.0未満
3月		1.7	1.0未満

資料：上下水道課

保健衛生

○衛生教育実施状況

(平成23年度)

区 分		実 施 回 数	総 人 数
母 子	む し 菌 子 防	8 回	329 人
	母 親 学 級	9	62
	す こ や か ベ ビ ー ク ラ ス	12	216
	離 乳 食 教 室	4	26
成 人 ・ 老 人	生 活 習 慣 病 子 防 教 室	2	20
	健 や か 会	19	379
	そ の 他 の 健 康 教 育	5	61
	ひ ま わ り の 会	20	279
	ひ だ ま り の 会	22	295
	そ の 他 の 介 護 予 防 教 室	37	671
健 康 づ くり	ヘルスアップ教室（シニアコース）	24	160
	食生活推進協議会（南豆味会）	12	479
	〃（伝達講習会）	6	166
	保 健 協 力 委 員 研 修	11	124

資料：健康福祉課

○健診実施状況

(平成23年度)

区 分		対 象 者 数	受 診 者 数	受 診 率
母 子 保 健	6 か 月 児 相 談	59 人	47 人	79.7 %
	1 歳 児 相 談	47	44	93.6
	1 歳 6 か 月 児 健 診	49	47	95.9
	3 歳 児 健 診	54	53	98.1
	2 歳 児 歯 科 健 診	50	42	84.0
	2 歳 6 か 月 児 歯 科 健 診	52	48	92.3
成 人 ・ 老 人 保 健	胃 が ん 検 診	3,051	1,481	48.5
	肺 が ん 検 診（結核検診）	3,096	1,962	63.4
	子 宮 が ん 検 診	1,215	381	31.4
	乳 が ん 検 診	1,102	413	37.5
	大 腸 が ん 検 診	3,474	1,664	47.9

資料：健康福祉課

○予防接種実施状況

(平成23年度)

区 分	対 象 者 数	実 施 者 数	実 施 率
日 本 脳 炎	(差控え者) 人	831 人	%
B C G	63	60	95.2
ポ リ オ 生 ワ ク	120	108	90.0
3 種 混 合	237	213	89.9
D T 2 種 混 合 (破 傷 風 ・ ジ フ テ リ ア)	248	229	92.3
M R 種 混 合 (麻 し ん ・ 風 し ん)	248	229	92.3

資料：健康福祉課

○犬の指導実施状況

(平成24年3月末現在)

犬の捕獲頭数	不要犬回収頭数	犬の登録頭数	予防注射頭数
2頭	3頭	703頭	477頭

資料：町民課

国民健康保険

○国民健康保険加入状況

(平成24年3月末現在)

住民登録世帯数	住民登録人口	国民健康保険加入		加入割合
		世帯数	被保険者数	
4,004世帯	9,330人	2,107世帯	3,718人	39.85%

資料：健康福祉課

○国民健康保険給付状況(療養の給付)

(平成23年度)

区分	件数	費用額	1件当り費用額	1人当り費用額	年間平均被保険者数
入院	1,116件	462,753,100円	414,653円	112,811円	3,768人 (一般・退職)
入院外	26,269	430,397,390	16,384	114,224	
歯科	4,485	60,054,060	13,390	15,938	
調剤	11,795	151,189,120	12,818	40,125	
食事療養費	1,081	41,696,026	38,572	11,066	
訪問看護	55	3,094,650	56,266	821	
計	43,720	1,149,184,346	26,285	304,985	

資料：健康福祉課

○国民健康保険給付状況(その他の給付)

(平成23年度)

区分	件数	給付額
療養費	847件	6,640,484円
高額療養費	1,808	115,389,774
出産育児一時金	12	5,040,000
葬祭費	26	1,300,000
移送費	0	0
計	2,693	128,370,258

資料：健康福祉課

○下田メディカルセンター附属みなとクリニック

南伊豆町湊 674 番地

下田メディカルセンター附属みなとクリニックは、共立湊病院が下田市に移転したことに伴い、住民の皆さまの医療を確保するための診療所として平成 24 年 5 月 1 日に開院いたしました。

(平成24年5月1日現在)

診療のご案内	診療日	月曜日～金曜日（土、日曜日・祝祭日・年末年始 休診）
	受付時間	午前10時30分～午前12時00分（初診・再診）
	診療科目	内科
	指定・承認事項	各種保険、労災、生活保護法、被爆者一般疾病

○下田メディカルセンター

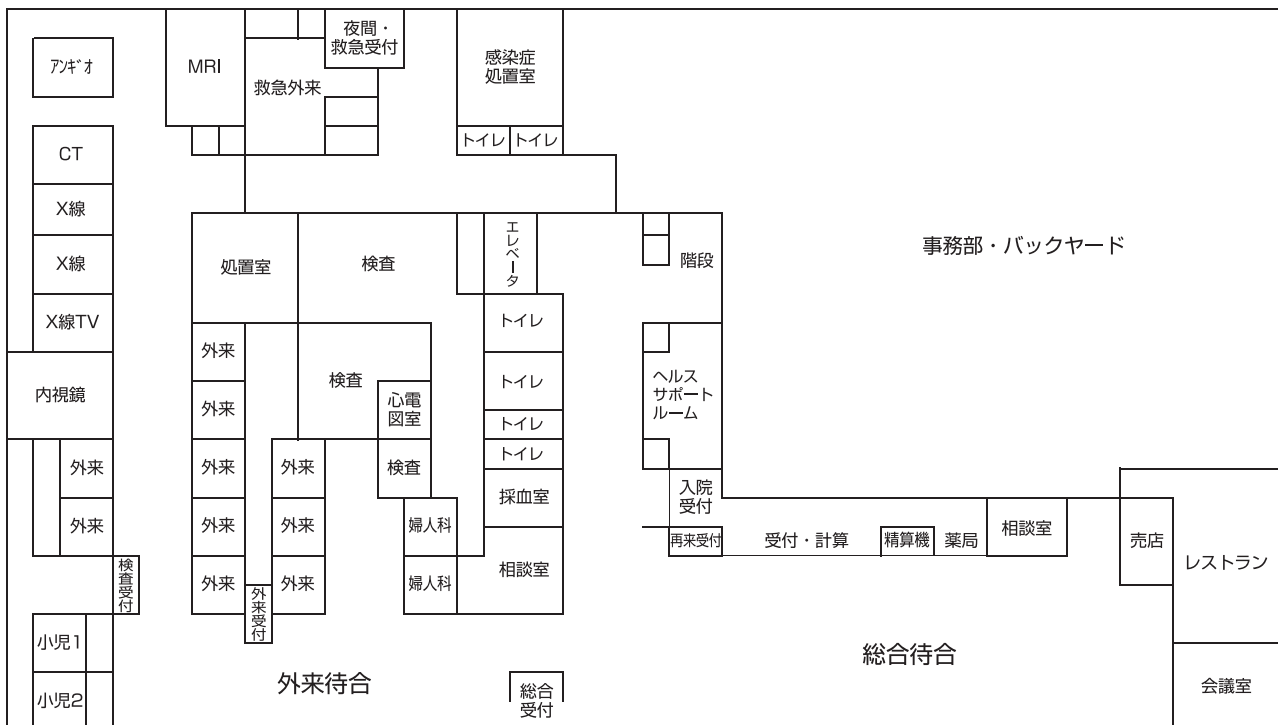
下田市六丁目 4-10

下田メディカルセンターは、平成 24 年 5 月 1 日に共立湊病院の医療機能を充実させるため旧下田南高跡地へ移転し、開院いたしました。共立湊病院から引き続き医療法人静岡メディカルアライアンスを指定管理者に定め運営しております。下田・賀茂地域唯一の公立病院として、急性期医療を中心に住民の皆さまが安心して暮らせる病院になるよう取り組んでおります。

(平成24年5月1日現在)

診療のご案内	診療日	月曜日～土曜日（日曜日・祝祭日・年末年始 休診）
	受付時間	・午前 各診療科 午前 8 時30分～午前11時30分（初診・再診）
		・午後 各診療科 午後12時40分～午後 4 時00分（予約・再診）
	診療科目	内科、消化器内科、外科、整形外科、リハビリテーション科、小児科、循環器内科、脳神経外科、耳鼻咽喉科、眼科、婦人科、皮膚科、泌尿器科、形成外科、麻酔科
	病床数(許可病床数)	一般病床 150床 (100床)、感染症病床 4床
指定・承認事項	2次救急、小児救急、各種保険、労災、生活保護法、結核予防法、被爆者一般疾病、特定疾病、身体障害者福祉法指定医	
休 診 日	休診日については、下田メディカルセンターホームページ若しくはお電話（25-2525）でご確認ください。	

病院案内図



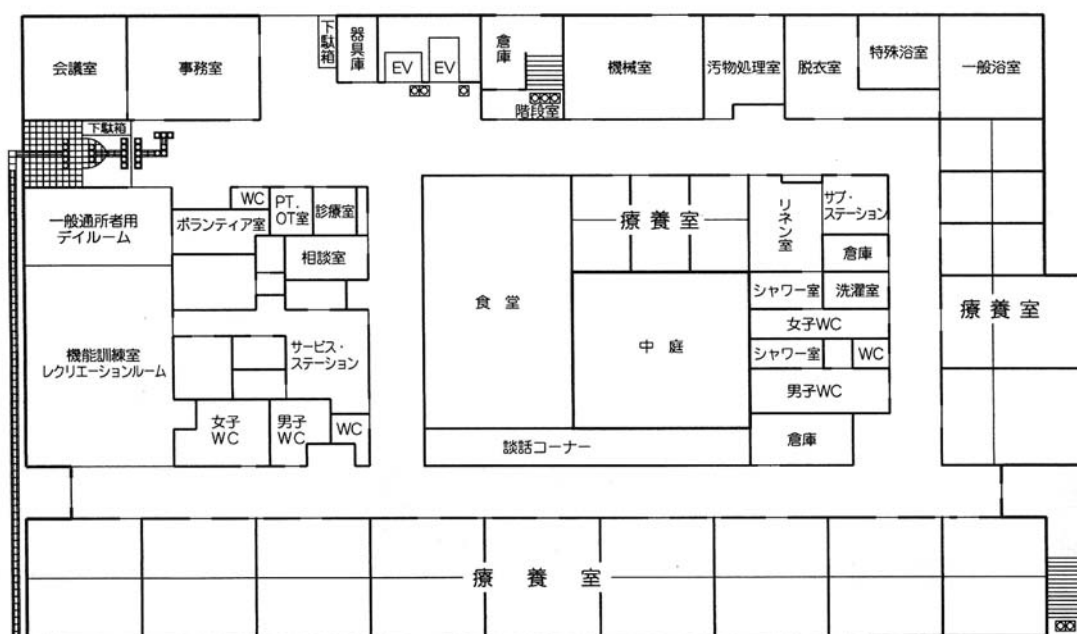
○介護老人保健施設「なぎさ園」 南伊豆町湊674番地

平成13年4月、南伊豆町弓ヶ浜に開設された「なぎさ園」は、医療法人社団静岡メディカルアライアンスが指定管理者となり運営しております。病院退院後や在宅介護が困難となった方々の家庭復帰を目指し、また、在宅復帰後の生活支援としてショートステイや通所リハビリテーションを実施しております。

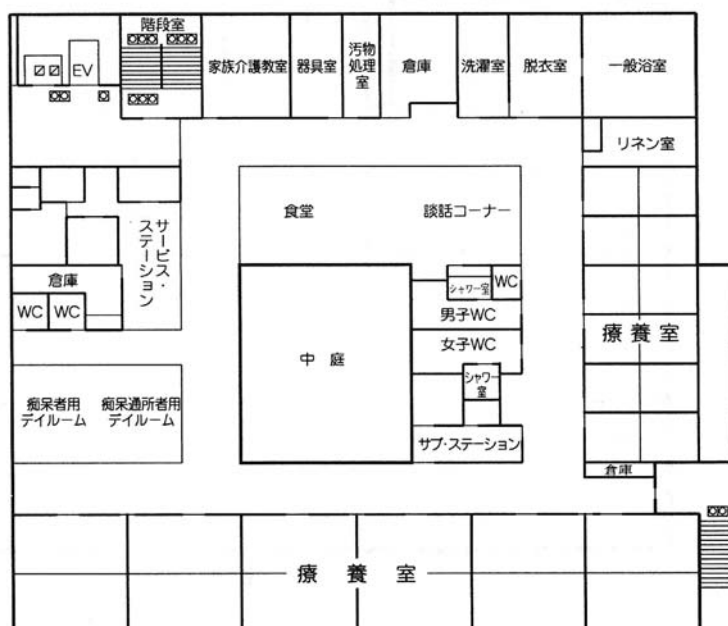
(平成24年4月1日現在)

施設の概要	設置者	一部事務組合下田メディカルセンター
	建築延床面積	3,247.8㎡ (1階 1,987.8㎡、2階 1,260.0㎡)
	定員	80名
	通所定員	20名

1F 一般棟 (50床) ■療養室(1人部屋):6部屋 ■療養室(4人部屋):11部屋



2F 痴呆専門棟 (30床) ■療養室(1人部屋):6部屋 ■療養室(4人部屋):6部屋



児童福祉

○子供会等 (平成24年4月現在)

子供会数	会員数	児童遊園数
26	407人	1

資料：社会福祉協議会

○町立保育所の措置児童数及び職員数 (平成24年4月1日現在)

施設名	定員	措置児童数							所長	保育士	調理員
		0歳	1歳	2歳	3歳	4歳	5歳	計			
南崎保育所	120人	1人	5人	6人	14人	17人	18人	61人	1人	6人	2人
南伊豆保育所	120	0	14	26	16	33	24	113	1	16	4
合計	240	1	19	32	30	50	42	174	2	22	6

資料：教育委員会

○子ども手当支給状況 (平成24年3月現在)

受給者数			受給対象児童数(年間延)			子ども手当支給額
被用者	非被用者	計	被用者	非被用者	計	
352人	182人	534人	7,256人	3,912人	11,168人	138,805千円

資料：健康福祉課

老人福祉

○南伊豆町シルバー人材センター

場 所－南伊豆町下賀茂323番地の1
南伊豆郷土館内
設立年月日－平成9年4月7日

(平成24年6月30日現在)

	男	女	計
会員数	83人	12人	95人

資料：シルバー人材センター

○60歳以上の階層別人口

(平成24年4月1日現在)

区 分	男	女	計
60歳 ～ 64歳	600 人	533 人	1,133 人
65 ～ 69	364	404	768
70 ～ 74	355	373	728
75 ～ 79	270	361	631
80 ～ 84	235	398	633
85 ～ 89	136	285	421
90 ～ 94	59	146	205
95 ～ 99	12	36	48
100歳以上	1	5	6
計	2,032	2,541	4,573

資料：健康福祉課

○高齢者世帯の状況

(平成24年4月1日現在)

区 分	世 帯 数	人 数	備 考
子供らとの同居世帯	1,131 世帯	1,531 人	
ひとりぐらし世帯	728	728	
夫 婦 の み	471	942	
その他の高齢者のみ世帯	48	114	
計	2,378	3,315	

資料：健康福祉課

○老人福祉施設

(平成24年4月1日現在)

施設名称	設置主体	設置年度
毛倉野 簡易老人憩いの家	町	昭和 50 年度
上賀茂	〃	53
石廊崎	〃	54
青市	〃	〃
吉祥	〃	〃
入間	〃	〃
石井	〃	55
伊浜	〃	〃
二條	〃	〃
手石	〃	56
加納	〃	〃
下小野	〃	〃
西子浦	〃	57
平戸	〃	〃
下流	〃	58
一落居	〃	〃
湊	〃	59
大瀬	〃	〃
中木	〃	60
川合野	〃	61
市之瀬	〃	62
青野	〃	63
差田	〃	〃
蛇石	〃	〃
上小野	〃	平成 2 年度
東子浦	〃	〃

資料：健康福祉課

○老人クラブ及び会員数

(平成24年4月1日現在)

老人クラブ数	加入対象者数	会員数	加入率
20	3,441	959	27.87%

資料：健康福祉課

介護保険

○介護保険加入状況

(平成24年3月末日)

住民登録世帯数	住民登録人口 (a)	介護保険加入 第1号被保険者数 (b)	加入割合 (b) / (a)
4,004 世帯	9,330 人	3,392 人	36.36 %

資料：健康福祉課

○要介護(要支援)認定者数

(平成24年3月末日)

	要支援1	要支援2	経過的要介護	要介護1	要介護2	要介護3	要介護4	要介護5	計
第1号被保険者	27 人	51 人	0 人	114 人	119 人	86 人	79 人	54 人	530 人
第2号被保険者	0	1	0	1	5	4	4	2	17
計	27	52	0	115	124	90	83	56	547

資料：健康福祉課

○居宅介護(介護予防)サービス受給者数

(平成24年3月末日)

	予 防 給 付		介 護 給 付						計
	要支援1	要支援2	経過的要介護	要介護1	要介護2	要介護3	要介護4	要介護5	
第1号被保険者	17 人	43 人	0 人	84 人	87 人	59 人	37 人	24 人	351 人
第2号被保険者	0	1	0	0	2	0	3	2	8
計	17	44	0	84	89	59	40	26	359

資料：健康福祉課

○地域密着型(介護予防)サービス受給者数

(平成24年3月末日)

	予 防 給 付		介 護 給 付						計
	要支援1	要支援2	経過的要介護	要介護1	要介護2	要介護3	要介護4	要介護5	
第1号被保険者	0 人	0 人	0 人	2 人	1 人	3 人	1 人	1 人	8 人
第2号被保険者	0	0	0	0	0	0	0	0	0
計	0	0	0	2	1	3	1	1	8

資料：健康福祉課

○施設介護サービス受給者数

(平成24年3月末日)

	介護老人福祉施設	介護老人保健施設	介護療養型医療施設	計
第1号被保険者	60 人	56 人	7 人	123 人
第2号被保険者	3	1	0	4
計	63	57	7	127

資料：健康福祉課

○介護給付の状況

(平成23年度)

区 分	費 用 額
居宅介護(予防)サービス給付	394,573 千円
地域密着型介護(予防)サービス給付	16,972
施設介護サービス給付	366,913
居宅介護(予防)福祉用具購入費	2,341
居宅介護(予防)住宅改修費	2,885
居宅介護(予防)サービス計画	46,158
高額介護(予防)サービス給付	13,694
特定入所者介護(予防)サービス給付	45,377
計	888,913

資料：健康福祉課

国民年金

○国民年金加入状況

(平成24年3月31日現在)

総数	強制加入	任意加入	3号被保険者
1,822 人	1,421 人	22 人	379 人

資料：町民課

○拠出年金受給者数及び年金額

(平成24年3月31日現在)

老齢年金関係 (老齢・通老・5年・老基)		障害年金関係 (旧法・障基)		遺族年金関係 (母子・遺基・寡婦)		総数	
人員	金額	人員	金額	人員	金額	人員	金額
人	千円	人	千円	人	千円	人	千円
3,229	2,216,708	261	228,393	20	16,219	3,510	2,461,320

資料：町民課

生活保護世帯

(平成24年4月1日現在)

区分	世帯	人員
生活扶助	58世帯	76 人
住宅扶助	31	38
教育扶助	3	4
医療扶助	56	64
介護扶助	8	8

資料：健康福祉課

公営住宅管理状況

(平成24年4月1日現在)

建設年度	戸数	構造
昭和34年度	2 戸	木造
36	8	〃
49	2	簡易耐火構造
50	12	中層耐火構造
平成6年度	8	木造
7	8	〃
計	40	

資料：建設課

○町営上賀茂住宅

場所 — 南伊豆町上賀茂583番地の1他

建物面積 — 2,243.40㎡

戸数 — 16戸 (1棟2戸)

建物面積 — 3LK 68.73㎡ 4棟8戸 (平成6年度建設)

4LK 78.77㎡ 4棟8戸 (平成7年度建設)

資料：建設課

教 育

○小学校の状況

(平成24年5月1日現在)

校 名	学級数	1			2			3			4			5			6			計			教員数		
		男	女	計	男	女	計	男	女	計	男	女	計	男	女	計	男	女	計	男	女	計	男	女	計
南伊豆東小学校	6	7	17	24	14	9	23	16	10	26	16	13	29	11	12	23	13	15	28	77	76	153	6	5	11
南中小学校	8	12	15	27	18	19	37	12	14	26	26	14	40	13	14	27	14	15	29	95	91	186	7	6	13
南上小学校	5	3	5	8	9	5	14	6	2	8	5	4	9	2	2	4	8	8	16	33	26	59	5	3	8
三浜小学校	3	0	0	0	2	1	3	1	0	1	3	2	5	4	3	7	4	0	4	14	6	20	3	3	6
計	22	22	37	59	43	34	77	35	26	61	50	33	83	30	31	61	39	38	77	219	199	418	21	17	38

※特別支援学級在籍児を含む 資料：教育委員会

○中学校の状況

(平成24年5月1日現在)

校 名	学級数	1			2			3			計			教員数		
		男	女	計	男	女	計	男	女	計	男	女	計	男	女	計
南伊豆東中学校	3	20	14	34	21	16	37	10	16	26	51	46	97	8	2	10
南伊豆中学校	5	17	22	39	22	20	42	24	17	41	63	59	122	9	6	15
計	8	37	36	73	43	36	79	34	33	67	114	105	219	17	8	25

※特別支援学級在籍児を含む 資料：教育委員会

○幼稚園の状況

(平成24年5月1日現在)

園 名	学級数	3歳児			4歳児			5歳児			計			教員数
		男	女	計	男	女	計	男	女	計	男	女	計	
南伊豆幼稚園	3	10	8	18	5	11	16	9	6	15	24	25	49	5

資料：教育委員会

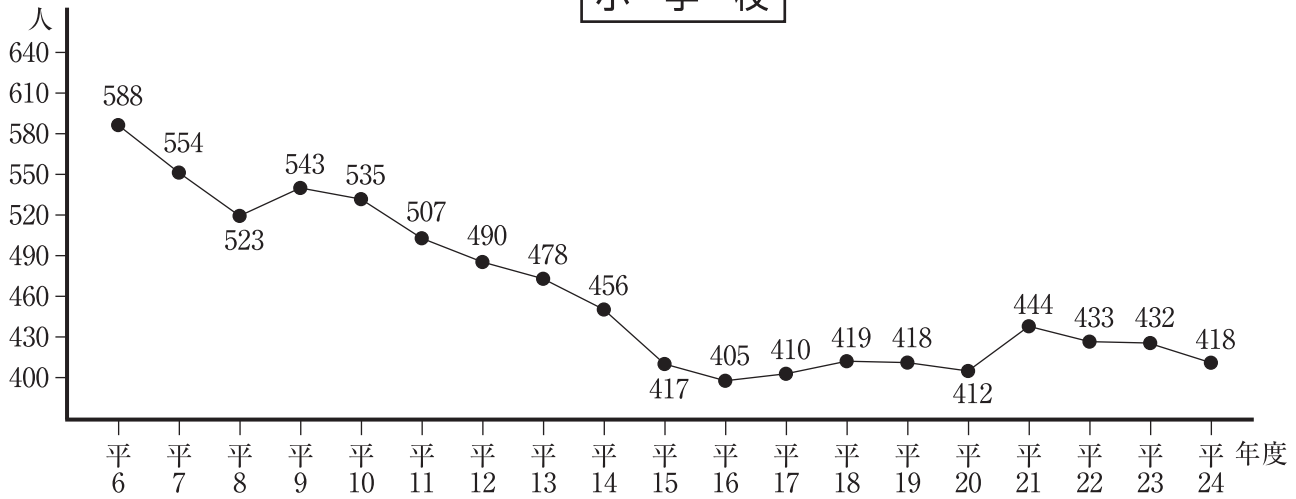
○高等学校の状況

(平成24年5月1日現在)

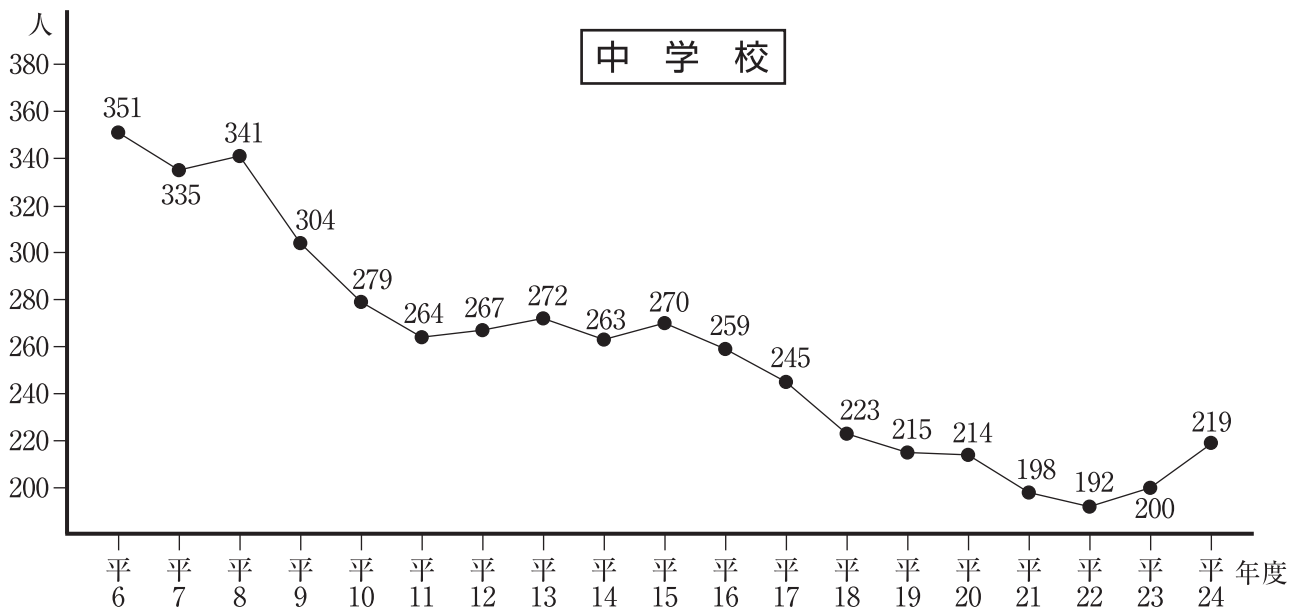
校 名	学級数	1			2			3			計			教員数		
		男	女	計	男	女	計	男	女	計	男	女	計	男	女	計
下田高等学校 南伊豆分校	3	18	13	31	25	13	38	15	19	34	58	45	103	11	1	12

資料：下田高等学校南伊豆分校

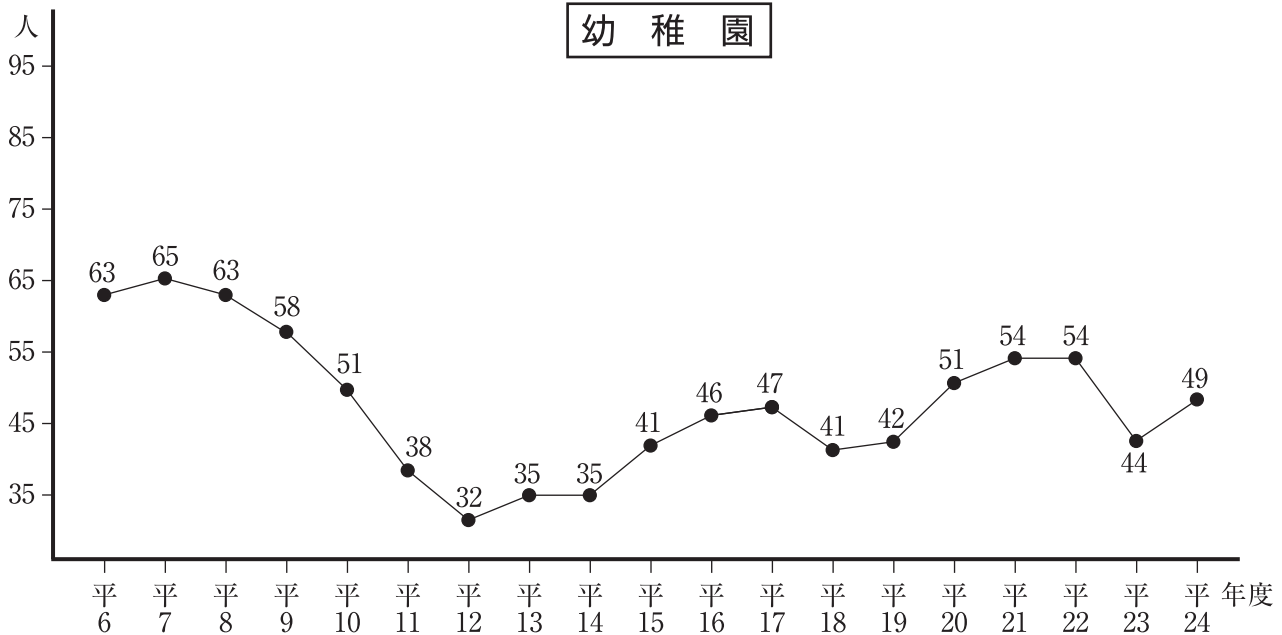
小学校



中学校



幼稚園



文 化

○文化財（国・県指定）

件 名	指 定 区 分	指 定 年 月 日	場 所
紙 本 墨 書 大 般 若 經	国 指 定、重 要 文 化 財	大 正 8 年 4 月 12 日	湊、修福寺
弥 陀 窟	国 指 定、天 然 記 念 物	昭 和 9 年 12 月 28 日	手石、弥陀山
伊 豆 西 南 海 岸	国 指 定、名 勝	昭 和 12 年 6 月 15 日	南伊豆町、松崎町、西伊豆町
紙 本 墨 書 大 般 若 經	県 指 定、書 跡	昭 和 43 年 3 月 18 日	伊浜、普照寺
ウ バ メ ガ シ 群 落	県 指 定、天 然 記 念 物	昭 和 37 年 2 月 27 日	子浦、高見場
白 鳥 神 社 の ビ ャ ク シ ン	県 指 定、天 然 記 念 物	昭 和 42 年 10 月 11 日	吉田、白鳥神社
わ に 口	県 指 定、工 芸	昭 和 42 年 10 月 11 日	伊浜、普照寺
梵 鐘	県 指 定、工 芸	昭 和 42 年 10 月 11 日	伊浜、普照寺
妻 良 の 盆 お ど り	県 指 定、無 形 民 俗 文 化 財	昭 和 46 年 3 月 19 日	妻良
木 造 伝 大 日 如 来 座 像	県 指 定、有 形 文 化 財	昭 和 56 年 10 月 23 日	手石、正善寺
小 稲 の 虎 舞（竜 虎 の 舞）	県 指 定、無 形 民 俗 文 化 財	平 成 10 年 3 月 17 日	手石、小稲
三 島 神 社 の ク ス ノ キ（2 本）	県 指 定、天 然 記 念 物	平 成 14 年 12 月 10 日	加納、三島神社
小 稲 の 虎 舞（竜 虎 の 舞）	国 選 択、無 形 民 俗 文 化 財	平 成 16 年 2 月 6 日	手石、小稲
東 子 浦 の 人 形 芝 居 用 具（101 点）	国 登 録、有 形 民 俗 文 化 財	平 成 22 年 3 月 11 日	東子浦、伊鈴川神社

資料：教育委員会

○南伊豆町立図書館

場 所 — 南伊豆町加納791番地の1

竣 工 年 月 日 — 平成元年2月15日

建 物 面 積 — 木造2階建 327.24㎡

1階 247.86㎡

2階 79.38㎡

○年度別貸出冊数

	一 般 書	児 童 書	合 計
平成 10 年	31,132	18,262	49,394
平成 11 年	32,953	17,724	50,677
平成 12 年	33,301	19,643	52,944
平成 13 年	35,432	22,393	57,825
平成 14 年	38,730	35,488	74,218
平成 15 年	36,504	37,323	73,827
平成 16 年	37,608	39,934	77,542
平成 17 年	39,370	39,319	78,689
平成 18 年	40,202	40,314	80,516
平成 19 年	41,106	41,694	82,800
平成 20 年	42,660	41,759	84,419
平成 21 年	41,530	47,104	88,634
平成 22 年	46,805	42,351	89,156
平成 23 年	49,249	39,445	88,694

資料：教育委員会

○石垣りん文学記念室

場 所 — 南伊豆町加納791番地の1 町立図書館内
 竣工年月日 — 平成21年3月29日
 建物面積 — 木造平屋建 35.12㎡

資料：教育委員会

○南伊豆郷土館

場 所 — 南伊豆町下賀茂323番地の1
 竣工年月日 — 昭和59年12月19日
 建物面積 — 鉄骨2階建 352.92㎡ 補助事業 226.80㎡
 町単事業 126.12㎡

ホ ー ル — 69.63㎡
 伝 習 室 — 77.76㎡
 保 管 室 — 17.01㎡
 展 示 棚 — 16.20㎡

資料：産業観光課

○南伊豆町武道館

場 所 — 南伊豆町加納字八重ヶ瀬590番地の1
 竣工年月日 — 平成11年2月20日
 建物敷地面積 — 2,011㎡
 構造及び面積 — 鉄骨・鉄筋コンクリート造一部2階建
 延べ床面積 995.38㎡

1階面積 784.08㎡
 2階面積 211.30㎡

武 道 館	400㎡(232畳)
準 備 コ ー ナ ー	45㎡
観 覧 席	140人収容

資料：教育委員会

○スポーツ施設整備状況

施設名称	施設主体	設置年度	構造・規模
町営宮前テニスコート	町	昭和41年度	2面
町営南上プール	〃	54	25m及び子供プール
妻良夜間照明施設	区	55	—
二條夜間照明施設	〃	56	—
青市スポーツ広場	〃	〃	320㎡
上賀茂	〃	〃	450
伊 浜	〃	〃	1,500
下小野	〃	〃	240
妻 良	〃	57	750
入 間	〃	〃	819
立 岩	〃	58	690
一 條	〃	〃	1,200
上小野	〃	〃	819
中 木	〃	59	586
下 流	〃	〃	351
吉 祥	〃	60	1,300
町営差田グラウンド	町	62	10,000

行政

○役場庁舎

場 所 — 南伊豆町下賀茂315番地の1
 竣工年月日 — 平成23年12月22日
 建物構造 — 鉄骨造3階建
 その他建物 — 庁用車庫・駐輪場・南伊豆郷土館

○町三役名簿

(平成24年4月1日現在)

職名	氏名
町長	鈴木 史鶴哉
副町長	渥美 幸博
教育長	小澤 義一

*教育長 平成24年4月2日就任

敷地面積	面積	値
敷地面積	6,809.35	m ²
建築面積	1,383.81	m ²
延床面積	役場庁舎	2,993.76 m ²
	車庫	86.37 m ²
	駐輪場	36.48 m ²
	南伊豆郷土館	352.66 m ²

○役場庁舎内その他施設

行政エリア — 防災対策室・議場
 町民エリア — 湯けむりホール・多目的室・調理室・相談室・診察室

課別職員数

(平成24年4月1日現在)

課名	男	女	計
総務課	10人	4人	14人
企画調整課	3	1	4
建設課	6	0	6
産業観光課	10	1	11
町民課	11	6	17
健康福祉課	6	11	17
上下水道課	9	2	11
会計室	1	2	3
教育委員会	事務局	2	8
	図書館	0	1
	保育所	1	18
	幼稚園	0	3
議会	事務局	0	2
	計	65	62

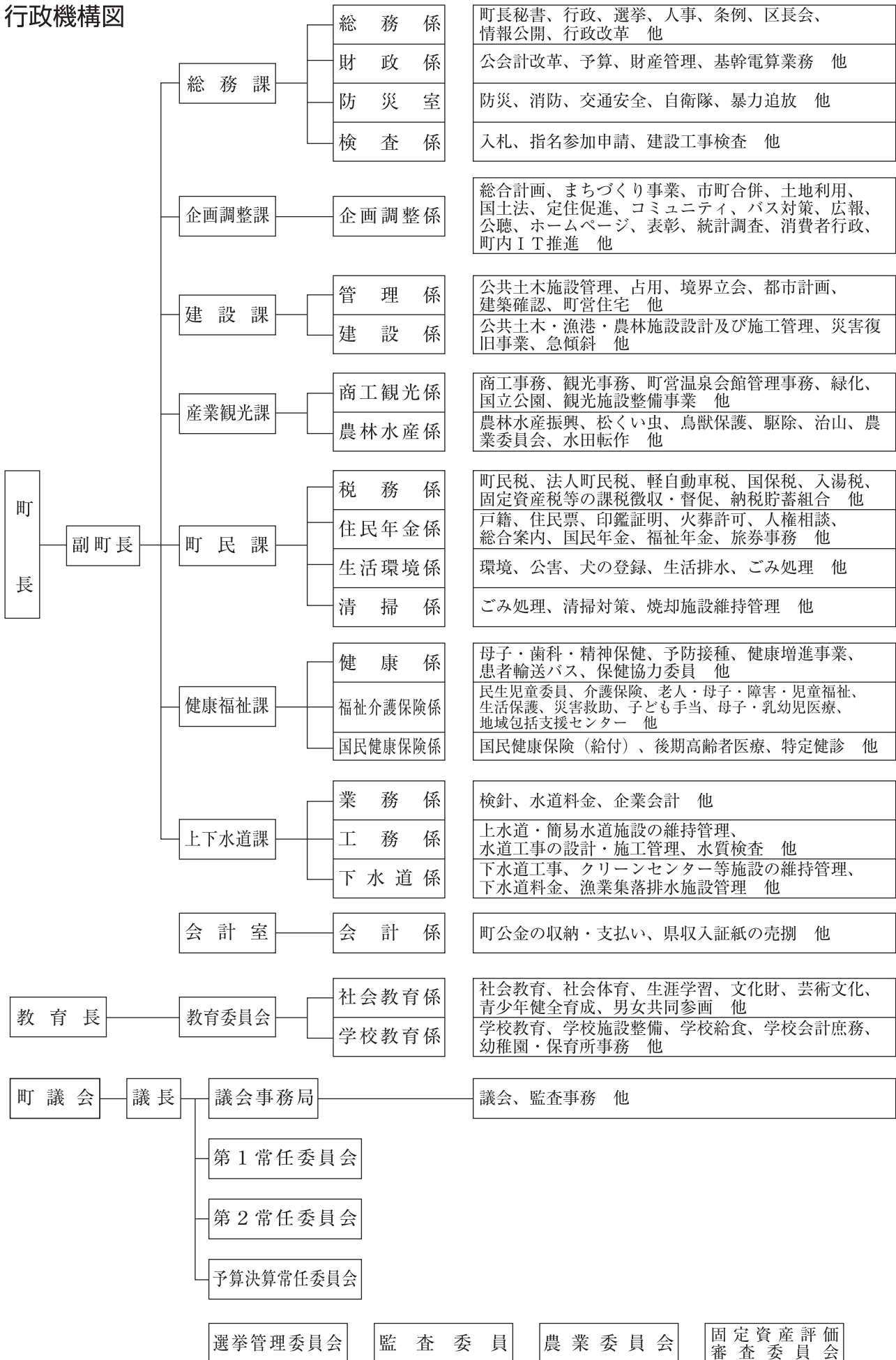
(注) 町長、副町長は除き、教育長を含む。

歴代町長

氏名	就任年月日	退任年月日	
青木 力之助	昭和 30年 8月 24日	昭和 34年 8月 23日	
	34年 8月 24日	38年 8月 23日	
	38年 8月 24日	42年 5月 31日	
	42年 6月 1日	46年 5月 31日	
	46年 6月 1日	50年 1月 31日	
	50年 2月 23日	54年 2月 22日	
	54年 2月 23日	58年 2月 22日	
	58年 2月 23日	62年 2月 22日	
	平成 3年 2月 23日	平成 3年 2月 22日	平成 3年 2月 22日
		7年 2月 23日	7年 2月 22日
7年 2月 23日		11年 2月 22日	
岩田 篤篤	11年 2月 23日	15年 2月 22日	
	15年 2月 23日	17年 4月 15日	
鈴木 史鶴哉	17年 5月 15日	21年 5月 14日	
	21年 5月 15日	—	

資料：総務課

行政機構図



平成24年度 各会計別当初予算額

区分		年度	平成24年度予算額(A)	平成23年度予算額(B)	比較 (A) - (B)
一	一般会計		4,100,000 千円	4,432,000 千円	-332,000 千円
特別会計	国民健康保険		1,467,341	1,429,037	38,304
	老人保健		0	0	0
	介護後期高齢者医療		955,538	943,944	11,594
	南上財産区		114,526	112,045	2,481
	南崎財産区		352	460	-108
	三坂財産区		456	457	-1
	土地取得		8,963	8,965	-2
	公共下水道事業		1	1	0
	子浦漁業集落排水事業		371,388	346,635	24,753
	中木漁業集落排水事業		13,467	13,621	-154
妻良漁業集落排水事業		13,742	15,190	-1,448	
水道事業	収入		17,785	15,525	2,260
	支出		381,401	346,163	35,238
			478,215	439,389	38,826

資料：総務課

平成24年度 一般会計当初予算額

○歳入

款	平成24年度予算額 (A)	平成23年度予算額 (B)	比較 (A) - (B)	24年度構成比
1 町税	882,294 千円	910,833 千円	-28,539 千円	21.5 %
2 地方譲与税	64,000	63,000	1,000	1.6
3 利子割交付金	2,300	2,500	-200	0.1
4 配当割交付金	800	800	0	0.0
5 株式等譲渡所得割交付金	400	500	-100	0.0
6 地方消費税交付金	89,000	89,000	0	2.2
7 ゴルフ場利用税交付金	11,000	12,000	-1,000	0.3
8 特別地方消費税交付金	0	0	0	0.0
9 自動車取得税交付金	22,000	26,000	-4,000	0.5
10 地方特例交付金	10,000	17,000	-7,000	0.2
11 地方交付税	1,840,000	1,840,000	0	44.9
12 交通安全対策特別交付金	800	800	0	0.0
13 分担金及び負担金	57,543	51,440	6,103	1.4
14 使用料及び手数料	44,085	107,938	-63,853	1.1
15 国庫支出金	209,541	257,352	-47,811	5.1
16 県支出金	234,901	250,162	-15,261	5.7
17 財産収入	2,594	3,822	-1,228	0.1
18 寄附金	503	503	0	0.0
19 繰入金	94,608	201,772	-107,164	2.3
20 繰越金	170,000	166,800	3,200	4.1
21 諸収入	44,331	50,778	-6,447	1.1
22 町債	319,300	379,000	-59,700	7.8
歳入合計	4,100,000	4,432,000	-332,000	100.0

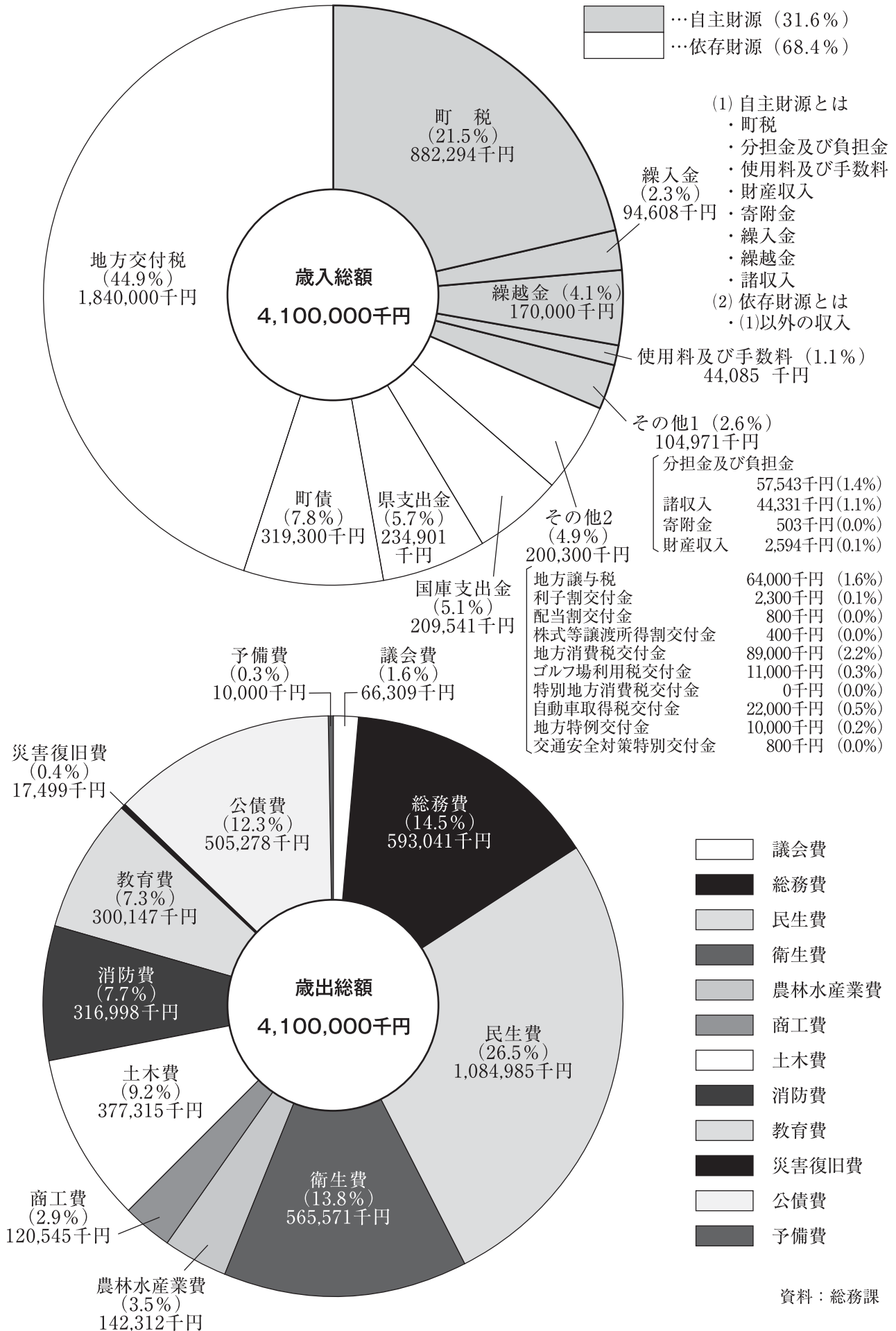
資料：総務課

○歳出

款	平成24年度予算額 (A)	平成23年度予算額 (B)	比較 (A) - (B)	24年度構成比
1 議会費	66,309 千円	70,667 千円	-4,358 千円	1.6 %
2 総務費	593,041	553,070	39,971	14.5
3 民生費	1,084,985	1,457,246	-372,261	26.5
4 衛生費	565,571	543,752	21,819	13.8
5 農林水産業費	142,312	143,343	-1,031	3.5
6 商工費	120,545	181,308	-60,763	2.9
7 土木費	377,315	336,913	40,402	9.2
8 消防費	316,998	260,850	56,148	7.7
9 教育費	300,147	327,694	-27,547	7.3
10 災害復旧費	17,499	15,547	1,952	0.4
11 公債費	505,278	531,986	-26,708	12.3
12 予備費	10,000	9,624	376	0.3
歳出合計	4,100,000	4,432,000	-332,000	100.0

資料：総務課

平成24年度 一般会計予算目的別図表



一般会計年度別決算の推移

(単位：千円)

年 度	歳 入 額	歳 出 額	歳入歳出差引額	備 考
昭和 58 年度	3,752,139	3,464,246	287,893	決 算
昭和 59 年度	3,425,513	3,223,907	201,606	〃
昭和 60 年度	3,562,021	3,341,201	220,820	〃
昭和 61 年度	2,998,293	2,769,235	229,058	〃
昭和 62 年度	3,069,750	2,759,379	310,371	〃
昭和 63 年度	3,413,963	3,093,770	320,193	〃
平成 元 年度	4,131,673	3,878,074	253,599	〃
平成 2 年度	5,391,137	5,105,859	285,278	〃
平成 3 年度	4,897,054	4,617,876	279,178	〃
平成 4 年度	5,517,036	5,239,402	277,634	〃
平成 5 年度	6,173,200	5,775,335	397,865	〃
平成 6 年度	5,272,530	4,972,013	300,517	〃
平成 7 年度	5,348,636	5,054,438	294,198	〃
平成 8 年度	5,017,788	4,729,166	288,622	〃
平成 9 年度	5,155,646	4,860,937	294,709	〃
平成 10 年度	5,575,745	5,281,168	294,577	〃
平成 11 年度	5,652,627	5,354,239	298,388	〃
平成 12 年度	4,974,145	4,703,664	270,481	〃
平成 13 年度	5,466,819	5,153,834	312,985	〃
平成 14 年度	5,491,117	5,211,393	279,724	〃
平成 15 年度	5,752,276	5,481,225	271,051	〃
平成 16 年度	4,801,995	4,578,847	223,148	〃
平成 17 年度	4,536,238	4,328,408	207,830	〃
平成 18 年度	4,416,251	4,176,310	239,941	〃
平成 19 年度	4,190,137	3,895,467	294,670	〃
平成 20 年度	4,651,744	4,222,931	428,813	〃
平成 21 年度	5,320,790	5,013,258	307,532	〃
平成 22 年度	4,499,816	4,270,037	229,779	〃
平成 23 年度	5,719,130	5,357,533	361,597	決算見込み

資料：総務課

町議会議員の定数

(平成24年4月1日現在)

法定数	条例定数
18人	11人

資料：議会事務局

党派別議員数

(平成24年4月1日現在)

党派名	日本共産党	無所属
議員数	1人	10人

資料：議会事務局

歴代議長

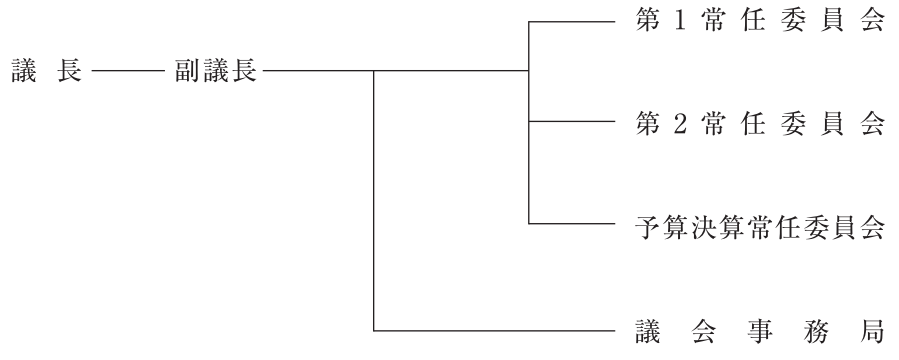
(平成24年4月1日現在)

氏名	就任年月日	退任年月日
鈴木政之	昭和 32 年 9 月 5 日	昭和 34 年 8 月 23 日
渋谷不二彦	34 年 8 月 26 日	36 年 3 月 6 日
鈴木五平	36 年 3 月 6 日	38 年 8 月 23 日
吉田源四	38 年 9 月 12 日	42 年 8 月 23 日
渡辺兵庫	42 年 8 月 30 日	42 年 11 月 9 日
石垣乃武夫	42 年 11 月 16 日	46 年 8 月 23 日
石垣乃武夫	46 年 8 月 24 日	48 年 8 月 22 日
外岡忠吾	48 年 8 月 22 日	50 年 8 月 23 日
萩原辰雄	50 年 8 月 26 日	54 年 8 月 23 日
萩原辰雄	54 年 8 月 24 日	56 年 8 月 23 日
鈴木鐵哉	56 年 8 月 24 日	58 年 5 月 30 日
岩田拓治	58 年 6 月 15 日	58 年 8 月 23 日
岩田拓治	58 年 8 月 24 日	61 年 6 月 16 日
萩原莞爾	61 年 6 月 25 日	62 年 8 月 23 日
萩原莞爾	62 年 8 月 24 日	平成 元 年 9 月 22 日
大野睦	平成 元 年 9 月 22 日	3 年 8 月 23 日
清水喜一郎	3 年 8 月 26 日	5 年 8 月 23 日
土屋隆俊	5 年 8 月 23 日	7 年 8 月 23 日
関俊春	7 年 8 月 24 日	9 年 8 月 22 日
渡辺守男	9 年 8 月 23 日	11 年 8 月 23 日
大野良司	11 年 8 月 24 日	13 年 8 月 23 日
簾田国広	13 年 8 月 24 日	15 年 8 月 23 日
齋藤要	15 年 8 月 25 日	17 年 8 月 22 日
藤田喜代治	17 年 8 月 22 日	19 年 8 月 23 日
渡邊嘉郎	19 年 8 月 27 日	21 年 8 月 28 日
漆田修	21 年 8 月 29 日	23 年 8 月 23 日
梅本和熙	23 年 8 月 24 日	—

資料：議会事務局

議会

町議会機構



町議会議員名簿

(平成24年5月1日現在)

議席番号	氏名	住所	電話	正副議長 監査委員 議員会	常任委員会			南豆衛生 プラント 組合議会	伊豆斎場 議会組合	下田地区 消防組合 議会	下田 メディカル センター 議会
					第1	第2	予算 決算				
1	加畑 毅	下賀茂 340-1	62-2380			副委員長	委員			議員	
2	宮田 和彦	湊 1698-2	62-0692			副委員長	委員			議員	
3	吉川 映治	上賀茂 598-3	62-1518			委員	副委員長	議員			
4	谷 正	手石 901	62-0548	議員会副会長		委員長	委員			議員	
5	長田美喜彦	青市 767	62-1807			委員	委員長				議員
6	稲葉 勝男	蝶ヶ野 253-7	62-2644	副議長 議員会長		委員	委員	議員	議員		
7	清水 清一	下小野 137	62-3487			委員長	委員	議員			
8	梅本 和熙	下賀茂 325	62-0204	議長		委員	委員				議員
9	齋藤 要	伊浜 763	67-0273	町監査委員 議員会監事		委員	委員	議員			
10	渡邊 嘉郎	蝶ヶ野 145	62-2333	議員会理事		委員	委員	議員			
11	横嶋 隆二	湊 1638-39	62-3448			委員	委員		議員		

資料：議会事務局

投票区別選挙人名簿登録者数

(平成24年3月2日現在)

投票区	地 域	選挙人名簿登録者数		
		男	女	計
1	上賀茂・石井 一加 條納・下賀茂	1,102	1,221	2,323
2	下小野・青野 川合野・上小野 毛倉野・岩殿	395	428	823
3	市之瀬・平戸 蛇 石 天 神 原	192	189	381
4	東子浦・西子浦 落 居 妻 良	241	271	512
5	伊 浜 ・ 一 町 田	134	155	289
6	差 田 ・ 吉 祥 中 木 ・ 入 間 立 岩 ・ 吉 田	440	475	915
7	石廊崎・大瀬・下流	370	395	765
8	湊 ・ 手石 ・ 青市	981	1,128	2,109
合 計		3,855	4,262	8,117

資料：選挙管理委員会

町民のくらし

 <p>人口密度 1k㎡に 84.4人</p>	 <p>世帯人員 1世帯に 2.3人</p>	 <p>出生 6.2日に 1人</p>	 <p>死亡 2.5日に 1人</p>
 <p>転入 1.5日に 1人</p>	 <p>転出 1.1日に 1人</p>	 <p>結婚 11.8日に 1組</p>	 <p>離婚 28.1日に 1組</p>
 <p>町税 1人当り 94,565円 1世帯当り 220,353円</p>	 <p>財政 1人当り 439,443円 1世帯当り 1,023,977円</p>	 <p>町職員 町民73人に1人</p>	 <p>町議会議員 町民848人に1人</p>
 <p>消防団員 町民30人に1人</p>	 <p>教員 小学生11人に 1人 中学生9人に 1人</p>	 <p>医師 町民228人に1人</p>	 <p>警察官 町民1,866人に1人</p>
 <p>火災 45日に 1件</p>	 <p>交通事故(物損) 2.5日に 1件</p>	 <p>犯罪 10.7日に 1件</p>	 <p>乗用車 1世帯に 0.6台</p>

地区別公会堂等一覧表

記号	区分	施設の名称	住所 (電話番号)	構造	建築面積㎡	敷地面積㎡	畳数 (その他床㎡)
1	石廊崎	石廊崎コミュニ テイセンター	石廊崎51 (65-1020)	木造・カラーベスト・1階 (事務所 65-0400)	231	695	12 (208)
2	大瀬	大瀬公民館	大瀬341 (65-0014)	鉄筋・カラーベスト・2階	①223 ②87 310	557	44 (130)
3	下流	下流公民館	下流61 (65-0680)	鉄筋・3階	①283 ③10 ②283 576	290	54 (20)
4	手石	手石公会堂	手石319 (62-3081)	鉄筋・1階	238	674	12 (217)
5	湊	湊コミュニ テイ	湊619-1 (62-3084)	鉄筋一部鉄骨・鉄板・2階	615	880	225 (578)
6	青市	青市公会堂	青市391 (62-2281)	鉄骨・鉄板・1階	231	990	20 (165)
7	一條	一條多目的センター	一條548-5 (62-2541)	木造・瓦・1階	173.9	852	12 (154)
8	上賀茂	上賀茂公会堂	上賀茂318-2 (62-3340)	鉄骨・鉄板・2階	114	132	31 (82)
9	石井	石井集会所	石井212-2 ()	木造・ステンレス・1階	145	263	40 (79)
10	下賀茂	下賀茂公会堂	下賀茂197-1 (62-3171)	木造・瓦・2階 (事務所 62-3171)	264	663	30 (105)
11	加納	加納生活新興 センター	加納488-1 (62-0273)	鉄骨・2階	343	380	35 (223)
12	二條	二條公民館	二條82-3 (62-0834)	木造・瓦・2階	207	172	40 (98)
13	毛倉野	毛倉野公会堂	毛倉野55 (62-1944)	木造・瓦・1階	91	329	25 (26)
14	岩殿	岩殿公会堂	岩殿26-1 ()	木造・トタン・1階	29	85	14 (3)
15	上小野	上小野農産物 集荷所	上小野237-1 (62-0966)	木造・カラーベスト・2階	①73 ②67 140	177	22 ()
16	下小野	下小野高齢者 センター	下小野339-1 (62-0970)	鉄骨・カラーベスト・2階	①177 ②107 284	305	12 ()
17	川合野	川合野公会堂	下小野758 (62-1945)	木造・瓦・1階	66.4	116	24 ()
18	青野	青野公会堂	青野367-2 (62-3411)	木造・カラーベスト・1階	159	369	0 (155)
19	市之瀬	市之瀬高齢者活動 促進センター	市之瀬467-1 ()	木造・カラーベスト・1階	160	591	30 (111)
20	平戸	平戸公会堂	市之瀬1127 (64-8053)	木造・瓦・1階	49	115	14 (36)
21	蛇石	蛇石公会堂	蛇石95-1 ()	木造・トタン・2階	158	99	31 (16)
22	吉祥	吉祥コミュニ テイ	一色380-2 (62-3957)	木造・瓦・1階	254	782	18 (217)
23	差田	差田公民館	入間412 (62-2678)	木造・瓦・1階	112	397	8 (99)
24	入間	入間生活改善 センター	入間947 (65-0702)	鉄骨・カラーベスト・1階	198	792	22 (108)
25	中木	中木生活改善 センター	中木40 (65-0829)	鉄骨・1階	203	904	16 (123)
26	天神原	天神原集会所	伊浜2708-33 ()	木造・カラーベスト・1階	104	396	40 (38)
27	一町田	一町田公民館	伊浜143-2 (67-0765)	木造・カラーベスト・2階	123	186	20 (90)
28	伊浜	伊浜山村活性化 支援センター	伊浜1290 (67-0111)	木造・カラーベスト・1階	389	1,298	25 (213)
29	落居	落居公会堂	伊浜304 (67-0801)	木造・瓦・2階	247	198	36 (33)
30	西子浦	西子浦生活改善 センター	子浦999-1 (67-0856)	木造一部鉄骨 カラーベスト・2階	267	267	18 (162)
31	東子浦	五十鈴公民館	子浦70 (67-0009)	木造・瓦・1階	198	231	54 (33)
32	妻良	妻良公会堂	妻良564-2 (67-0614)	鉄筋・3階	①274 ②396 670	594	80 (528)
33	吉田	吉田公会堂	妻良1484 (67-0032)	木造・トタン・1階	66	118	21 (13)
34	立岩	立岩公会堂	妻良1099-1 ()	木造・瓦・1階	69	165	11 (33)

南伊豆町のあゆみ

年次	できごと
昭和30年	南上、南中、竹麻、南崎、三坂、三浜村の6ヵ村合併 南伊豆町として発足 7月30日。
31	下流簡易水道完成 4月1日。
32	手石保育所竣工 4月。
33	役場新庁舎竣工、下流保育所竣工。狩野川台風により被害発生 9月26日。 賀茂簡易水道完成。
34	隔離病舎竣工 3月31日。
35	南上保育所竣工。子浦簡易水道完成。
38	農業構造改善事業施行。
39	野猿の波勝崎へバス運行開始。
40	南上簡易水道完成 10月1日。
41	町営宮前テニスコート完成 10月10日。
42	三浜小学校統合校舎竣工。 鈴木孝志氏（蛇石）献穀式に粟を献上。
43	振興山村区域指定 12月28日公示。
45	南崎、竹麻中学を統合し東中学校に。南伊豆町総合開発基本構想策定 3月10日議決。 過疎地域指定（振興計画策定） 5月1日告示。
46	三坂、南中中学校を統合し南伊豆中学校に。南伊豆地区広域市町村圏協議会発足。
47	三坂、南中小学校を統合し南中小学校に。農業振興地域の指定。町立中央公民館竣工。 日本道路公団南伊豆有料道路開通。第2次農業構造改善事業（自然休養村整備事業）着工。
48	一部事務組合南伊豆総合計算センター発足。南伊豆県営水田転換特別対策事業着工。
49	南伊豆幼稚園新築竣工。差田保育所開園。 伊豆半島沖地震災害発生 5月9日午前8時33分、M6.9。 後期過疎地域振興計画策定。南伊豆町都市計画区域決定 告示、8月2日。 中木地区災害（地震災）復興事業起工式 9月28日。
50	伊豆半島沖地震中木地区災害復興事業住宅完成式、及び遭難者慰霊碑除幕式 7月14日。 10.8集中豪雨災害発生 10月8日。自然休養村センター竣工（青市）。 下賀茂日詰第2遺跡調査開始。役場庁舎増築、議場完成。
51	7.11集中豪雨災害発生（7月11日伊豆半島を中心とする静岡地方の大雨）。 10.9集中豪雨災害発生 10月9日。 青野川の河川改修事業が激甚災害対策特別緊急事業に採択され改修事業に着工。 南中小グラウンドに夜間照明施設完成。
52	子浦～落居線開通 2月17日（伊豆半島沖地震災害復旧）。 天皇、皇后両陛下災害復興状況をご視察 3月15日（中木、下賀茂）。 一部事務組合伊豆斎場組合発足 10月31日。
53	伊豆大島近海地震発生 1月14日、午後0時24分、M7.0（南伊豆町の被害は軽微）。 下田南高等学校南伊豆分校校舎新築工事竣工。 長野県塩尻市、南伊豆町姉妹都市提携調印 7月20日。 南上小・中、竹麻小学校グラウンドに夜間照明施設完成。賀茂老人ホーム新築工事竣工 10月。
54	天皇、皇后両陛下、賀茂老人ホーム、石廊崎、南伊豆農場をご視察 3月12日。 日詰第2遺跡、第5次調査終了 3月15日。 伊豆斎場（火葬場）竣工（一部事務組合） 4月27日。 下賀茂郵便局竣工 6月26日。町営南上プール竣工 8月22日。 三浜小学校、南崎小学校グラウンドに夜間照明施設完成 9月7日。 台風20号襲来漁港施設に被害発生 10月19日。 一部事務組合南伊豆総合計算センター竣工 10月30日。

年次	できごと
昭和55年	<p>中木生活改善センター竣工 1月23日。 南伊豆町基本構想策定 1月24日。 上下道石井取水場及び石井浄水場竣工 2月。 南中小学校屋内運動場竣工 3月15日。 過疎地域県代行林道「鈴野線」開通（全体延長 5,487m） 3月24日。 弓ヶ浜大橋開通、橋長91.60m 3月。 南伊豆町地域防災計画東海地震対策編の完成 4月30日。 町制施行25周年記念式典 7月31日。竹麻小学校水泳プール竣工 8月4日。 南伊豆町総合計画策定 9月26日。 南伊豆ライオンズクラブ（奉仕団体）誕生 9月28日。 新しい町の地図（縮尺 1/5,000）完成。 激甚災害対策特別緊急事業に採択され、昭和51年度から5カ年計画で着手した青野川の河川改修事業終了。</p>
56	<p>農村地域定住促進対策事業施行。 世界の柳を集め、観光名所にと青野川堤防へ、柳9種類85本植樹 4月6日。 準過疎地域指定（振興計画策定） 4月23日。 町営宮前テニスコート夜間照明施設完成 6月12日。 町独自の救急体制始まる 8月1日。 西子浦生活改善センター竣工 12月14日。</p>
57	<p>南上小学校校舎新築工事竣工 3月11日。 一町田に南伊豆町農村広場完成 3月15日。 役場の機構改革に基づき、新しく清掃課を設置 4月1日。 消防団の機構改革（団員数202人減の506人） 4月1日。 南伊豆中学校敷地造成工事完了 4月11日。 町の移り変わり一冊に、町勢要覧「南伊豆」縮刷版を発刊 4月。 三浜小学校の運動場拡張工事終わる（830㎡拡張により総面積 4,904㎡に） 7月。 下賀茂に町営ゲートボールコート完成 11月22日。</p>
58	<p>静岡民放4社の下賀茂テレビ中継局完成 2月23日。 南伊豆中学校校舎新築工事竣工 2月。 下田地区消防組合南伊豆分署業務開始 4月1日。 新沿岸漁業構造改善事業の一環として、冷凍冷蔵貯水庫完成 5月。 南伊豆道路（マーガレットライン）無料開放 8月1日。 伊豆マラソンコース、公認コースとして登録（42.195km） 11月1日。</p>
59	<p>走雲峡ライン（農道加納大瀬線）が開通 1月17日。 南中小学校校舎新築工事竣工 3月。 第1回伊豆レディースカップ20kmロードレース大会、18人参加 5月27日。</p>
60	<p>南伊豆郷土館オープン 1月22日。 県営一般農道・天神原線開通 2月13日。 南崎小学校校舎新築工事竣工 3月8日。 歓迎塔建立（青市、伊浜） 3月9日。 第2回伊豆レディースカップ20kmロードレース大会、52人参加 3月24日。 漁民センター（手石）完成 4月19日。 鈴木 誠氏（青市）が新嘗祭に献上の粟の播種式 6月3日。 防災行政無線開局 6月28日。 町制施行30周年記念式典 7月31日。 町民憲章の制定 7月31日。 鈴木 誠氏夫妻（青市）、新嘗祭に粟を献上し、天皇陛下に拝謁 10月28日。 町制施行30周年記念、産業まつり・ふれあい広場 11月14日。</p>

年次	できごと
昭和61年	<p>農免農道青市蒲谷口植松線開通 1月31日。 町道仲休場線開通 2月19日。 竹麻小学校校舎新築工事竣工 3月13日。 第3回伊豆レディースカップ20kmロードレース大会、暴風雨により中止 3月23日。 幸田露伴文学記念日建立 3月25日。 青野川河川千本桜植栽 3月。 加納新興センター完成（定住事業） 4月11日。 上賀茂地内巨岩（約4,000トン）崩落 6月6日。 役場庁舎冷暖房等改築工事完成 8月21日。 入間地区集落環境整備事業（下水道施設）完成 12月20日。</p>
62	<p>南伊豆町観光案内所完成 2月20日。 第4回伊豆レディースカップ20kmロードレース大会、168人参加 3月8日。 南伊豆電報電話局の廃止 3月31日。 伊豆振興センター南伊豆農場（石廊崎）閉鎖 3月31日。 県農業試験場南伊豆分場（上賀茂）発足 4月1日。 第1回町民体育大会 11月8日。</p>
63	<p>環境庁「スターウォッチング星空の街」入選 1月30日。 精神薄弱者更生施設さしだ希望の里完成 2月29日。 第5回伊豆レディースカップ20kmロードレース大会、172人参加 3月6日。 湊コミュニティセンター完成 3月25日。 伊浜肥田家の100年以上前の粟発芽 5月16日。 町営差田グラウンドオープン 5月22日。 ワインバーガー前米国国防長官来町 5月22日。 スターウォッチング立岩観望台完成 12月19日。</p>
64	<p>昭和天皇崩御 1月7日。</p>
平成元年	<p>元号が「昭和」から「平成」に改められる 1月8日。 南伊豆亜熱帯公園完成 2月10日。 栽培漁業センター南伊豆事業場完成 2月19日。 昭和天皇「大喪の礼」 2月24日。 圃場整備（南中地区、S48～H元年）事業完成 3月。 第6回伊豆レディースカップ20kmロードレース大会、207人参加 3月5日。 南伊豆町防災センター完成 3月20日。 伊浜漁港完成 3月23日。 役場の機構改革に基づき、新しく健康課・福祉課を設置 4月1日。 消防団の機構改革（団員数110人減の396人） 4月1日。 町立図書館完成 4月1日。 加納配水池～手石配水池、送水管φ300mm、延長4,882mが完成 7月8日。 スターウォッチング一町田観望台完成 7月30日。伊浜肥田家で100年以上保存の粟が発芽、収穫された。この粟の愛称を「リバイブ100」と命名 9月10日。 姉妹都市塩尻市が市制施行30周年 9月28日。 全国観光地所在町村協議会現地研究会開催 11月7日。</p>
2	<p>第3次南伊豆町総合計画基本構想議決 1月17日。 町立東中学校校舎火災により焼失、焼失面積1,694㎡の内1,146㎡ 2月7日。 上小野農産物集荷所完成 2月28日。 吉祥コミュニティセンター完成 3月7日。</p>

年次	できごと
平成2年	<p>第7回伊豆レディースカップ20kmロードレース大会、170人参加 3月25日。 青野川河川改修記念公園（九条公園）完成及び激特事業2級河川青野川改修記念碑除幕式3月29日。 国立湊病院に全身用C・Tスキャナー導入 3月29日。 過疎地域活性化特別措置法公布、時限立法で平成2年4月1日から施行し、平成12年3月31日限りその効力を失う 3月31日。 過疎地域活性化特別措置法に基づく過疎地域に、南伊豆町が県内10ヵ町村とともに指定される4月1日。 下賀茂温泉公園完成式 4月1日。 新沿構による、サザエ蓄養施設およびアワビ種苗生産施設完成（小稲） 5月26日。 東中学校の仮設プレハブ校舎完成 6月5日。 松本克巳氏（伊浜）が大嘗祭に献上の粟の播種式 6月5日。 町制施行35周年記念町勢要覧および記念映画完成 6月30日。 三坂郵便局廃局となる 6月30日。 青野川がふるさとの川モデル河川に指定され建設省において指定式 7月5日。 賀茂郡下町村の土曜閉庁（第2・4土曜）スタート 7月14日。 「日本一の星空の街づくり」計画が、静岡県の一の地域づくり事業に採択 7月23日。 南伊豆町制施行35周年記念式典 7月31日。 伊豆急行鉄道の南伊豆町への延長について、伊豆急行(株)に要望書提出 8月6日。 第1次南伊豆町国際交流使節団、アメリカカリフォルニア州ロンポックに出発 8月23日～30日。 国道136号妻良～子浦間の東条・田面・白崎トンネルの拡幅改良工事完成 総事業費789百万円 9月15日。 南伊豆町過疎地域活性化計画（前期計画）議決 9月19日。 伊豆太陽農協スタート 10月1日。 町道成持吉祥線の県による過疎代行整備決定（W=10.0m、L=2,400m） 10月30日。 松本克巳氏夫婦（伊浜）、大嘗祭に献上の粟を宮内庁に納める 10月31日。 伊豆縦貫自動車道の河津～下田間（13km）の基本計画決定発表 11月1日。 南伊豆町ふるさとづくり拠点整備事業補助金を34区に交付、総額17百万円 11月1日。 天皇陛下即位礼正殿の儀 11月12日。 大嘗祭（天皇陛下の即位儀礼） 11月22日</p>
3	<p>第8回伊豆レディースカップ20kmロードレース大会、142人参加 2月24日。 石廊崎「役の行者」の塑像完成、入魂式 3月3日。 南上小学校屋内運動場竣工式、1,067.95㎡ 3月16日。 毛倉野地区、圃場整備工事完了、区画整理面積2.27ha 3月31日。 金田一春彦先生の歌碑除幕式、下賀茂温泉公園完成 3月31日。 差田グラウンド夜間照明点灯式 4月8日。 南伊豆町清掃センター竣工式 4月25日。・処理能力 30トン／日（15トン炉2基） ・建築面積2,116㎡ ・煙突の高さ59m ・工事費1,158百万円。 弓ヶ浜海水浴場津波避難訓練実施、海水浴客約1万人が参加 8月2日。 第2次国際交流使節団、アメリカ・ロンポック市訪問、団員10名 8月17日～24日。 9.10伊豆半島南部の集中豪雨災害発生 総降雨量184.5mm、最大時間雨量77.5mm、 住宅等被害 床上浸水31棟、総被害額989百万円 9月10日。 南伊豆町内の交通死亡事故ゼロ記録2年間達成 10月22日。</p>
4	<p>南伊豆総合計算センター漢字オンライン化（住民課、印鑑証明のコンピューター処理）スタート 1月4日。 静岡県みずべ百選に4点入選（奥石廊海岸、弓ヶ浜海岸、波勝崎海岸、大瀬海岸みのかげ岩）1月20日。 第1回青野川マラソン大会、345人参加 2月16日。 第9回伊豆レディースカップロードレース大会、156人参加 3月1日。</p>

年次	できごと
平成4年	<p>町営弓ヶ浜温泉公衆浴場「みなと湯」完成 4月3日。 伊浜夕日ヶ丘休憩所完成 4月17日。 下小野高齢者センター完成 6月19日。 二級河川青野川の水辺空間整備計画 - 国の「ふるさとの川モデル事業」として認定 7月3日。 交通指導員会発足15周年記念式典 7月23日。 第3次国際交流使節団、中国浙江省等訪問 団員19名 8月22日～28日。 新八声トンネル（県道下田－南伊豆線）完成式 W=7.5m L=102m 10月8日。 10.9集中豪雨災害発生 総降雨量176.5mm、最大時間雨量72.5mm、 住宅等被害、床上・床下浸水50棟、総被害額221百万円 10月9日。</p>
5	<p>第2回青野川マラソン大会、369人参加 2月14日。 第10回伊豆レディースカップロードレース大会、197人参加 2月21日。 下田地区消防組合南伊豆分署新庁舎完成 2月25日。 立岩観望台、星の里公園完成 3月20日。 弓ヶ浜海水浴場監視所完成 3月25日。 役場の機構改革に基づき、新しく企画調整課を設置 4月1日。 国土利用計画南伊豆町計画議決 6月16日。 7.5伊豆半島南部の集中豪雨災害発生 総降雨量237.5mm、最大時間雨量72.5mm、 被害状況 床下浸水26棟、公共土木施設84箇所、農業用施設22箇所 7月5日。 一条多目的センター完成 7月30日。 第4次国際交流使節団、中国訪問 団員19名 8月20日～26日。 6地区で町政懇談会 8月25日～9月7日。 南伊豆町マリンスポーツ振興会発足 10月5日。 東中学校校舎新築工事竣工 12月10日。 温泉採取権取得、温泉銀の湯（下賀茂247番地の4、掘削自噴水、温度100℃、湧出量160ℓ／分）12月22日。</p>
6	<p>南伊豆町花の会15周年記念式典 2月12日。 第3回青野川マラソン大会、475人参加 2月13日。 第11回伊豆レディースカップロードレース大会、209人参加 2月27日。 電気通信格差是正事業、南伊豆町移動通信用無線基地局完成 3月18日。 石廊崎コミュニティセンター完成 3月23日。 水質汚濁に係る青野川への環境基準水域類型の河川A指定 4月1日。 海をきれいにする運動 - 全国に先駆けて展開 - 第1回海中クリーン作戦（中木地区） 5月28日～29日。 移動知事室「さわやか緑飲トーク」 6月1日。 石廊崎航路標識事務所廃止（昭和28年8月発足以来41年間の歴史を閉じる） 6月24日。 第5次国際交流使節団、中国訪問 団員18名 8月21日～27日。 役場の機構改革に基づき、新しく下水道課を設置 9月1日。 東中学校屋内運動場完成 9月30日。 公共下水道工事に着工（湊、手石、下賀茂地区、平成22年完成目標） 11月16日。 一般国道136号妻良トンネル開通 11月28日。 南伊豆町過疎地域活性化計画（後期計画）議決 12月13日。</p>
7	<p>県道南伊豆松崎線上賀茂バイパス完成 1月18日。 町長選挙及び町議会議員補欠選挙投票日、投票率79.18% 選挙当日有権者数8,804人 1月29日。 広報みなみいず縮刷版完成 2月2日。</p>

年次	できごと
平成7年	<p>抵抗性黒松200本記念植樹（弓ヶ浜松林内） 2月7日。 第4回青野川マラソン大会、430人参加 2月12日。 第12回伊豆レディースカップロードレース大会、218人参加 2月26日。 青市上組集会所完成 2月28日。 町営上賀茂住宅（第1期分、4棟8戸）完成 3月16日。 南上中学校閉校式 3月18日。 三浜中学校閉校式 3月20日。 町制施行40周年記念テレビ番組（わがまち・南伊豆）および記念要覧完成 3月20日。 海の写真集「海の神秘」発刊 3月31日。 統合南伊豆中学校の発足、東中学校の校名を南伊豆東中学校とする 4月1日。 海をきれいにする運動 第2回海中クリーン作戦（妻良地区） 5月27日～28日。 町議会議員選挙投票日 投票率90.25%、選挙当日有権者数8,802人 7月30日。 町制施行40周年記念式典 8月9日。 町のイベントやステージ太鼓として「みなみ太鼓」創設披露 8月9日。 第6次国際交流使節団、中国訪問、団員19名 8月20日～26日。 指定金融機関の変更、下田信用金庫から静岡中央銀行 10月1日。 姉妹都市の長野県塩尻市と災害基本法第67条に基づき「災害時相互応援協定」を締結 10月14日。 第1回産業まつり・ふれあい広場 10月15日。 南伊豆町誌発刊 12月31日。</p>
8	<p>妻良（子浦）漁港漁業集落環境整備事業（子浦集落排水施設）完成 1月31日。 第5回青野川マラソン大会、550人参加 2月18日。 町営上賀茂住宅（第2期分、4棟8戸）完成 2月29日。 町制施行40周年記念テレビ番組（わがまち・南伊豆～祭りばやし～）完成 3月15日。 堂ヶ島波勝崎観光船に代わり、伊豆波勝崎マリン営業開始 3月16日。 第13回伊豆レディースカップロードレース大会、207人参加 3月24日。 伊浜山村活性化支援センター完成 3月25日。 町営温泉銀の湯会館完成 3月25日。開業 4月1日。 南伊豆マリンスポーツガイド発刊 3月29日。 みなみ太鼓振興会発足 4月1日。 デジタル同報無線運用開始 4月3日。 ふれあい広場・健康まつり（中央公民館） 5月19日。 海をきれいにする運動 第3回海中クリーン作戦（石廊崎地区） 5月25日～26日。 ジェットスキー全国大会・弓ヶ浜および地震津波避難訓練、1,500人 7月6日。 日本の渚百選に「弓ヶ浜」が入選、東京都帝国ホテルで認定書授与式 7月10日。 NTTドコモ携帯電話デジタル化南伊豆局開局 7月10日。 第1回黒潮和太鼓まつり（南伊豆東中学校体育館）、大江戸助六太鼓他4団体、800人参加 7月20日。 阪神淡路大震災遺児を励ます集い、中木で実施、西宮市被災遺児26名。 静岡県まごころとどけ隊10名、他33名 7月25日～26日。 町制施行41周年記念式典 7月31日。 災害時航空機出動協定締結、民間航空会社カワサキヘリコプターシステム(株) 8月5日。 第2回産業まつり、賀茂地区育樹祭（南伊豆東中学校） 10月27日。</p>
9	<p>自治大臣表彰、平成8年度潤いと活力のあるまちづくり一般部門受賞（全国12団体） 3月14日。 市之瀬高齢者活動促進センター完成 3月17日。 第14回伊豆レディースカップロードレース大会、196人参加 3月23日。 ウミガメ保護条例制定 4月1日。</p>

年次	できごと
平成9年	<p>共立湊病院組合発足 4月1日。 シルバー人材センター設立 4月7日。 一般国道136号線下賀茂バイパス開通 4月9日。 平成8年度潤いと活力のあるまちづくり事業自治大臣表彰受賞祝賀会（中央公民館） 5月10日。 消防査閲大会でアベック入賞、小型ポンプ操法の部優勝、訓練礼式の部準優勝 5月25日。 海をきれいにする運動 第4回海中クリーン作戦（湊、手石地区） 6月7日～8日。 ウミガメを守る保護監視員4名に委嘱書 6月13日。 第2回黒潮和太鼓まつり（石廊崎海岸）はね太鼓他5団体、1,000人参加 7月20日。 弓ヶ浜でウミガメの産卵確認（127個） 7月30日。 町制施行42周年記念式典 7月31日。 町営温泉銀の湯会館入館者10万人突破 8月11日。 地域の中核医療を担う共立湊病院開院（共立湊病院組合7市町村） 10月1日。 クリーンセンター（公共下水道）建設工事に着手 10月1日。 交通指導員会20周年記念式典 10月5日。 漁協妻良伊勢エビ蓄養場完成（蓄養能力7トン） 10月7日。 第3回産業まつり（下賀茂温泉公園） 10月19日。 町と郵便局との「災害支援協力に関する覚書」の締結 11月4日。 三浜小学校給食室完成 11月13日。 南上水源林 しずおか水を育む森50選に認定 12月11日。</p>
10	<p>文部大臣表彰 平成9年度地方教育費および教育行政調査 2月1日。 小稲の虎舞（竜虎の舞）静岡県無形民族文化財指定 3月17日。 銀の湯会館完成記念 文豪・幸田露伴を偲ぶ小冊子発刊 3月20日。 第15回伊豆レディースカップロードレース大会、163人参加 3月22日。 同報無線町内全域をデジタル化 3月30日。 下賀茂温泉観光モニュメント完成 3月30日。 銀の湯会館の歓迎看板完成 3月30日。 伊豆最南端石廊崎大歓迎塔完成 3月30日。 毛倉野地区、待望の圃場整備工事完成 区画整理1.8ha 3月30日。 波勝崎苑駐車場に和風トイレ「お猿の化粧処」完成 3月31日。 ふれあい広場・健康まつり（中央公民館） 5月24日。 渡邊綱男氏（大瀬）、新嘗祭に献上の粟の播種式 5月27日。 海をきれいにする運動 第5回海中クリーン作戦（下流地区） 6月6日～7日。 弓ヶ浜でウミガメの産卵確認（110個） 6月10日。 南伊豆町路線バス問題対策協議会設置（委員14名） 7月1日。 第80回全国高校野球静岡大会に下田南校南伊豆分校が初出場し大健闘 7月19日。 第3回黒潮和太鼓まつり（石廊崎海岸）助六太鼓他5団体、1,500人参加 7月20日。 東電の停電事故発生（町内全域停電で町中大混乱） 〔発生〕8月12日、19時20分、27時間に及ぶ停電 事故発生から通電は13日の22時までに及んだ 8月12日～13日。 巡回ラジオ体操会開催（南伊豆東中学校グラウンド）2,000人参加 10月4日。 町と町内3郵便局との「道路等の情報提供覚書」の締結 10月20日。 第4回産業まつり（下賀茂温泉公園） 10月25日。 渡邊綱男氏（大瀬）、新嘗祭に粟を献上し天皇陛下に拝謁 10月28日。</p>
11	<p>南伊豆中学校校舎増築工事完了 1月14日。 町長選挙投票日。投票率87.72% 選挙当日有権者数8,779人、1月24日。 第1回みなみの桜と菜の花まつり（来訪者43千人） 2月10日～3月10日。</p>

年次	できごと
平成11年	<p>南伊豆町武道館完成 2月12日。 第6回青野川マラソン大会、419人参加 2月14日。 第16回伊豆レディースカップロードレース大会、132人参加 3月28日。 常夜灯風歓迎塔完成（日野交差点） 3月30日。 三坂幼稚園閉園 3月31日 ふれあい広場・健康まつり（中央公民館） 5月23日。 消防査閲大会でアベック入賞、小型ポンプ操法の部優勝、訓練礼式の部第3位 6月6日。 弓ヶ浜でアカウミガメの産卵確認、ふ化率 72% 産卵回数 3回 283個 産卵 203匹 ふ化 自然ふ化した1匹を測定、体長7センチ弱、甲羅は幅3.8センチ、長さ4.5センチ 第4回黒潮和太鼓まつり（石廊崎港）太鼓集団天邪鬼他4団体、1,200人参加 7月20日。 町議会議員選挙投票日 投票率88.36%、選挙当日有権者数8,781人 7月25日。 中央公民館ホール改修工事完了 7月30日。 静岡県棚田等十選に「入間の段々畑」入選（静岡県下38市町村107地区の推薦から選出） 8月30日。 南崎小学校屋内運動場完成 12月3日。 特別養護老人ホーム「みなとの園」開所 12月28日。</p>
12	<p>第2回みなみの桜と菜の花まつり（来訪者102千人） 2月5日～3月10日。 第7回青野川マラソン大会、442人参加 2月13日。 第17回伊豆レディースカップロードレース大会、119人参加 3月26日。 石井集会所完成 3月27日。 第1回議会だより発行 年4回 5月1日。 ふれあい広場・健康まつり（中央公民館） 5月28日。 海をきれいにする運動 第6回海中クリーン作戦（小稲地区） 6月3日～4日。 弓ヶ浜でアカウミガメの産卵確認、ふ化率 77% 産卵回数 4回 412個 産卵 319匹 ふ化 第42回衆議院議員総選挙、第18回最高裁判所裁判官国民審査 6月25日。 衆議院小選挙区 投票率 78.86% 選挙当日有権者数 8,902人 衆議院比例代表 〃 78.83% 〃 8,905人 国民審査 〃 78.88% 〃 8,902人 第5回黒潮和太鼓まつり（石廊崎港）、鼓粹他4団体、2,000人参加 7月19日～20日。 指定金融機関の変更、静岡中央銀行からJA伊豆太陽 10月1日。 下田市・東伊豆町・河津町・南伊豆町・松崎町・西伊豆町・賀茂村の7森林組合が合併し、 伊豆森林組合となる 10月2日。 第1回南伊豆スポーツフェスタ開催 10月15日。 第5回産業まつり（下賀茂温泉公園） 10月22日。 町道日野田牛線道路改良事業完成 11月20日。 第1回静岡県市町村対抗駅伝大会参加（町村の部14位） 11月23日。 上賀茂バイパス（第二期工事区間）開通 12月22日。</p>
13	<p>第3回みなみの桜と菜の花まつり（来訪者170千人） 2月5日～3月10日。 大峠局地レーダー雨量計運用開始 1月16日。 第8回青野川マラソン大会、537人参加 2月18日。 五十鈴川水門運用開始 3月27日。 第1回菜の花ツーデーマーチ、参加者1,300人 3月17日～18日。 天神原集会所完成 3月30日。 ユウスゲ公園オープン 4月1日。 介護老人保健施設「なぎさ園」開設 4月10日。 南伊豆町クリーンセンター通水式 4月25日。 青野川ふるさと公園オープン 5月1日。</p>

年次	できごと
平成13年	<p>ふれあい広場・健康まつり（中央公民館） 5月27日。 海をきれいにする運動 第7回海中クリーン作戦（伊浜地区） 6月9日～10日。 妻良簡易郵便局取扱事務委託契約締結 6月14日。 弓ヶ浜でアカウミガメの産卵確認、ふ化率 67% 産卵回数 5回 354個 産卵 236匹 ふ化 廃棄物不法投棄についての情報提供に関する覚書締結 7月16日。 第6回黒潮和太鼓まつり（青野川ふるさと公園）6団体、3,500人参加 7月20日。 第19回参議院議員通常選挙、第15回静岡県知事選挙 7月29日。 参議院選挙区 投票率 75.88% 選挙当日有権者数 8,892人 参議院比例代表 〃 75.86% 〃 8,897人 静岡県知事 〃 76.51% 〃 8,815人 排ガス高度処理施設等整備工事安全祈願祭 9月4日。 第2回南伊豆スポーツフェスタ 10月14日。 第6回産業まつり（青野川ふるさと公園） 10月21日。 第2回静岡州市町村対抗駅伝大会参加（町村の部12位） 11月23日。 三浜小学校給食室完成 11月13日。 南上水源林 しずおか水を育む森50選に認定 12月11日。 第18回伊豆レディースカップロードレース大会、187人参加 12月16日。</p>
14	<p>第4回みなみの桜と菜の花まつり（来訪者244千人） 2月5日～3月10日。 第9回青野川マラソン大会 515人参加 2月17日。 中木集落排水施設落成式 2月22日。 第2回菜の花ツーデーマーチ、参加者1,000人 3月16日～17日。 観光施設整備事業下賀茂観光トイレ完成 3月31日。 災害時における緊急対策業務に関する協定書調印式 4月3日。 賀茂地区合併検討委員会設立 5月29日。 青野川水系河川整備計画の決定 5月31日。 海をきれいにする運動 第8回海中クリーン作戦（子浦地区） 6月8日～9日。 町営銀の湯会館入館者開館以来50万人突破 6月20日。 第7回黒潮和太鼓まつり（青野川ふるさと公園）6団体、4,100人参加 7月20日。 賀茂地区合併推進室設置（下田総合庁舎4階）。 弓ヶ浜でアカウミガメの産卵確認、ふ化率 43% 産卵回数 4回 461個 産卵 198匹 ふ化 南伊豆町、塩尻市議会親善交流会、町長、議員塩尻市へ派遣 9月19日。 ふれあい広場・健康まつり（竹麻小学校） 10月6日。 第3回南伊豆スポーツフェスタ 10月22日。 清掃センターのダイオキシン類対策工事完成、事業費合計約8.3億円 10月25日。 第7回産業まつり（青野川ふるさと公園） 10月27日 市町村合併地区説明会開始 11月6日。（漸ヶ所） 妻良・子浦両観光協会、修学旅行体験学習受入れ等過疎自立活性化で全国過疎連盟会長表彰。 三島神社（加納）のクスノキ、県指定文化財天然記念物に指定される。 第3回静岡州市町村対抗駅伝大会参加（町村の部17位） 11月30日。 第19回伊豆レディースカップロードレース大会、130人参加 12月15日。</p>
15	<p>町長選挙投票日 投票率84.74%、選挙当日有権者数8,795人 1月26日。 観光施設整備事業「春まち橋」完成 1月31日。 南伊豆地方16年ぶりの積雪 石廊崎1cm 2月2日。 第5回みなみの桜と菜の花まつり（来訪者293千人） 2月5日～3月10日。 第10回青野川マラソン大会、300人参加 2月16日。 第3回菜の花ツーデーマーチ、参加者891人 3月8日～9日。 賀茂地区合併推進室解散 3月31日。 下田市・河津町・南伊豆町合併推進協議会設立 4月1日。 3市町合併地区説明会開始 5月12日。（全16ヶ所） ふる里まるごとウォーク南伊豆大会、700人参加 5月17日。</p>

年次	できごと
平成15年	<p>「みなみの桜と菜の花まつり」第4回静岡観光大賞受賞 5月19日。 ふれあい広場・健康まつり（竹麻小学校） 5月25日。 海をきれいにする運動 第9回海中クリーン作戦（大瀬地区） 6月7日～8日。 「走雲峡ライン桃源郷」オープン式典 7月17日。 塩尻市、南伊豆町姉妹都市締結25周年記念式典（竹麻小学校） 7月20日。 第8回黒潮和太鼓まつり（南伊豆東中学校）6団体、2,000人参加 7月20日。 町議会議員選挙投票日 投票率84.69%、選挙当日有権者数8,735人 7月27日。 石廊崎測候所無人化（昭和14年6月1日観測以来65年） 10月1日。 石廊崎ジャングルパーク閉園。開園以来（34年間）1千万人来場 10月1日。 下田市・河津町・南伊豆町法定合併協議会設置 10月6日。 第8回産業まつり・第4回南伊豆スポーツフェスタ 10月26日。 弓ヶ浜でアカウミガメの産卵確認 ふ化率 38% 産卵回数 弓ヶ浜 3回 入間 3回 631個 産卵 242匹 ふ化 第43回衆議院議員総選挙、第19回最高裁判所裁判官国民審査 11月9日。 衆議院小選挙区 投票率 75.58% 選挙当日有権者数 8,803人 衆議院比例代表 〃 75.55% 〃 8,807人 国民審査 〃 74.43% 〃 8,803人 第4回静岡県市町村対抗駅伝大会参加（町村の部20位） 12月16日。 下田市・河津町・南伊豆町法定合併協議会解散 12月19日。 第20回伊豆レディースカップロードレース大会、150人参加 12月21日。</p>
16	<p>青野川ふるさとの川（旧河川敷）自然遊歩道整備 2月5日。 「小稲の舞」国選択無形民俗文化財に選定 2月6日。 第6回みなみの桜と菜の花まつり（来訪者374千人） 2月5日～3月10日。 第8回青野川桜マラソン大会、545人参加 2月15日。 精神および知的障害者小規模作業所「あしたば作業所」開所 2月25日。 合併地区懇談会 石廊崎（40人参加）を皮切りに23会場 3月1日～4月22日。 三浜小学校および屋内運動場竣工 3月3日。 第4回菜の花ツーデーマーチ、参加者1,030人 3月6日～7日。 静岡県東部ドクターヘリ運航開始 4月1日。 南伊豆町ボランティアガイド協会設立 4月13日。 石川嘉延静岡県知事来町、波勝崎苑猿供養祭・長者ヶ原山ツツジ視察 4月25日。 第1回長者ヶ原山ツツジまつり開催、来訪客2,277人 4月29日～5月9日。 伊豆半島沖地震30周年記念式典（約210人列席） 5月9日。 下田市・南伊豆町法定合併協議会設置、6月定例議会 5月12日。 弓ヶ浜でアカウミガメの産卵確認。 ふ化率 67.3% 産卵回数 弓ヶ浜 7回 826個 産卵 556匹 ふ化 下田市・南伊豆町法定合併協議会設置議案否決、6月定例議会 6月10日。 海をきれいにする運動 第10回海中クリーン作戦（中木地区） 6月18日。 しずおかアダプトロードプログラム（道路管理、美化の里親制度）同意書締結。 16年中に、町花の会・潮の花クラブ・南中小学校4年生・差田区の4団体が締結。 第20回参議院議員通常選挙 7月11日。 参議院選挙区 投票率 73.33% 選挙当日有権者数 8,785人 参議院比例代表 〃 73.32% 〃 8,789人 第9回黒潮和太鼓まつり6団体、4,200人参加 7月18日。 住民発議による下田市を合併対象市町村とする合併協議会設置請求提出 8月6日。 下田市・南伊豆町合併協議会設置議案否決、9月定例議会 9月15日。</p>

年次	できごと
平成16年	<p>第1回青野川ハゼ釣り大会 9月18日～19日。 下田市を合併対象市町村とする合併協議会設置協議投票実施請求書を選挙管理委員会委員長に提出 9月22日。 男子バレーボール全日本中学生選抜チームメンバーに、南伊豆東中3年小沢翔君（県下初・全国12人に選ばれる快挙） 台風22号伊豆半島横断上陸（観測史更新年間9個目の上陸） 10月9日。 16時頃上陸大暴風雨 石廊崎最大瞬間風速67.6m（県内観測史最高） 人的被害 死亡1人、継承1人。 住家被害 半壊6戸、一部損壊416戸、非住家、全半壊11戸、一部損壊131戸。 道路災害57箇所、河川21箇所。停電被害1,365世帯。 断水地区 青野、吉祥、子浦、大瀬取水ポンプ場配水地区（給水）天神原地区。 下田市を合併対象市町村とする合併協議会設置協議についての住民投票、町民は「単独の道」選択 10月17日。 登録者8,787人、当日有権者8,662人、投票者総数6,221人 投票率71.82% 有効投票6,134票、無効票87票、反対票3,706票、賛成票2,428票 第1回フェスタ南伊豆 ふれあい広場、健康まつり、産業まつり、スポーツフェスタ合同開催 約5,000人参加（青野川ふるさと公園・竹麻小学校） 10月24日。 秋祭り 東子浦「人形三番叟」24年ぶりに復活上演 11月2日。 初めての南伊豆町子ども議会 子ども議員12名 11月14日。 第5回静岡県市町村対抗駅伝大会参加（町村の部12位） 12月3日。 南伊豆町過疎地域自立促進計画（後期計画）議決 12月16日。</p>
17	<p>杉並区立南伊豆健康学園30周年記念式典（昭和49年開設以来1,700人卒業） 1月29日。 第7回みなみの桜と菜の花まつり（来訪客415千人） 2月5日～3月10日。 「桃源郷・里山づくり」ネットワークが、静岡県コミュニティづくり推進協議会主催のコミュニティ活動賞優秀賞を受賞 2月25日。 観光施設整備事業長者ヶ原山ツツジ公園 遊歩道、駐車場、休憩所完成 2月28日。 南中小学校が、第1回防災教育チャレンジプラン「ワークショップ優秀賞」受賞 3月1日。 青野大師ダム本体工事完成。愛称は「青野大師湖」 3月6日。 第12回青野川マラソン大会、約476人参加 3月6日。 第5回菜の花ツーデーマーチ、参加者822人 3月12日～13日。 町長辞職勧告決意議案議決、3月定例議会 3月19日。 農林水産物直売所「湯の花」オープン 3月19日。 南伊豆計算センター一部事務組合解散 3月31日。 役場組織機構の再編 14課局から11課局室体制へ 4月1日。 消防団員定員数改正 396人から310人へ 4月1日。 町長辞職 4月15日。 第2回長者ヶ原山ツツジまつり開催、来訪客7,063人（期間終了後の来訪者を合わせると1万人超） 4月23日～5月8日。 町長選挙投票日。投票率81.30% 選挙当日有権者数8,592人 5月15日。 海をきれいにする運動 第11回海中クリーン作戦（妻良地区）320人参加 5月28日～29日。 弓ヶ浜でアカウミガメの産卵確認、ふ化率 72.6% 産卵回数 弓ヶ浜 5回 522個 産卵 379匹 ふ化 収入役事務兼掌条例可決 6月23日。 南伊豆地域生活支援センター「ふれあい」竣工 6月24日。 第10回黒潮和太鼓まつり5団体、4,800人参加 7月17日。 静岡県知事選挙投票日。投票率64.46% 選挙当日有権者数8,625人 7月24日。 風力発電2基竣工 立岩地内 ブリーズパワー(株) 7月29日。</p>

年 次	で き ご と
平成17年	<p>町制施行50周年記念式典 100人参加 7月31日。 菜の花から採取した菜種油「なたねっこ」販売 9月1日。 第44回衆議院議員総選挙、第20回最高裁判所裁判官国民審査 9月11日。 衆議院小選挙区 投票率 75.78% 選挙当日有権者数 8,675人 衆議院比例代表 〃 75.73% 〃 8,679人 国 民 審 査 〃 74.03% 〃 8,675人 第2回青野川ハゼ釣り大会、約100人参加 9月24日。 しずおかアダプトロードプログラム（道路管理、美化の里親制度）同意書締切。アダプト・ロード・日野、上小野地区 9月29日。 青野大師湖試験湛水開始 10月1日。 第2回フェスタ南伊豆（青野川ふるさと公園） 10月23日。 石廊崎を中心に、大瀬、下流、中木、湊で大雨洪水被害 11月6日～7日。 石廊崎測候所観測史上、11月としては過去最大の時間雨量を記録 93mm 住家床上浸水 4件、床下浸水 25件、非住家床上浸水 8件、床下浸水 2件 南伊豆町子ども議会 子ども議員12名 環境問題や町づくりに取り組む子ども宣言決議 11月13日。 第6回静岡県市町村対抗駅伝大会参加（町村の部17位） 12月3日。 静岡県合併推進審議会中間報告 合併枠組み発表 賀茂地区6市町の枠組み 12月19日。 津波避難ビル使用協定書締結（助休暇村協会他2社） 12月20日。 （仏）ニール号沈没地点遺跡（入間海岸沖水深30m）県埋蔵文化包蔵地に登録 12月21日。 足湯「湯の花」竣工 12月26日。</p>
18	<p>町内各地、積雪により銀世界 1月6日。 コミューター空港建設促進期成同盟会設立準備会 会長など役員選出 1月7日。 第13回青野川マラソン大会、積雪により中止 2月4日。 第8回みなみの桜と菜の花まつり（来訪客381千人） 2月5日～3月12日。 行政改革委員会 町行政改革推進について町長に答申 2月9日。 静岡県では、平成17年4月1日に施行された合併新法に基づき、静岡県市町村合併推進構想策定 2月22日。 学校統合審議会 小・中学校再編成について町長に答申 2月28日。 第6回菜の花ツーデーマーチ、参加者933人 3月11日～12日。 南伊豆町行政改革大綱（第3次）および南伊豆町行政改革推進実施計画（第2次）策定 3月20日。 コミューター空港建設促進期成同盟会設立総会、約150人参加 3月25日。 町営温泉「銀の湯会館」会館10周年記念式典 4月1日。 電子情報処理システム自庁運用開始。大型汎用システム共同利用から、TKCクライアントサーバシステム（小型コンピューター複数連結システム）へ 4月1日。 BDF軽油代替燃料による公用車出発式 庁用車4台 4月18日。 第3回長者ヶ原山ツツジまつり開催、来訪客3,044人 4月29日～5月14日。 静岡県市町村合併推進構想を受け、南伊豆地区合併調査委員会設置 賀茂6市町 5月23日。 環境省「快水浴場百選」に弓ヶ浜海岸が認定 5月24日。 土田光夫氏（落居）、新嘗祭に献上の粟の播種式 5月26日。 地球温暖化対策の一環として町職員の軽装化実施 6月1日～9月30日。 海をきれいにする運動 南伊豆の海清掃'06（石廊崎地区）260人参加 6月10日～11日。 弓ヶ浜でアカウミガメの産卵確認、ふ化率 46.5% 産卵回数 弓ヶ浜 3回 385個 産卵 179匹 ふ化 南伊豆町ふるさとづくり推進委員会設置 旧伊豆薬用植物栽培試験場跡地利用計画を諮問（委員20名） 6月29日。 伊豆半島6市6町首長会議（伊豆半島サミット）発足 7月3日。 順天堂静岡病院屋上にヘリポート完成 7月7日。</p>

年次	できごと															
平成18年	<p>第11回黒潮和太鼓まつり4団体、4,500人参加 7月16日。 台風7号接近 8月8日～9日 降雨量 下賀茂354mm 時間最大雨量61.5mm、蛇石274.5mm 時間最大雨量41.0mm 自主避難14人 崩落42箇所 床下浸水3件 青野大師ダム竣工式 8月22日。 総貯水量29万5千t 有効貯水容量24万t 総事業費78億6千万円（うち5.5%を町が負担） 第3回青野川ハゼ釣り大会、64人参加 9月23日～24日。 第9回全国渚サミットを休暇村南伊豆で開催、弓ヶ浜海岸「渚宣言」採択、全国12市町村から180人参加 10月5日～6日。 小稲祭で13年振りに「竜虎の舞」奉納 10月5日。 伊豆ナンバー発進式（於：三島市）、県東部6市6町管内の約28万台が対象 10月10日。 第3回フェスタ南伊豆（青野川ふるさと公園） 10月22日。 土田光夫氏夫妻（落居）、新嘗祭に粟を献上し天皇陛下に拝謁 10月23日。 南伊豆町子ども会議 子ども議員12名 子ども議会宣言決議 11月12日。 第7回静岡県市町村対抗駅伝大会参加（町村の部9位）、敢闘賞受賞 12月2日。 ふるさとづくり推進委員会 旧伊豆薬用植物栽培試験場跡地利用計画について町長に答申 12月8日。</p>															
19	<p>選挙管理委員会 投票区の再編を決定 22投票区から8投票区へ 1月30日。 第14回青野川マラソン大会、407人参加 2月4日。 第9回みなみの桜と菜の花まつり（来訪客403千人） 2月5日～3月10日。 静岡県市町村合併推進構想説明会開催 於中央公民館、320人参加 2月7日。 第7回菜の花ツーデーマーチ、参加者933人 3月11日～12日。 南伊豆町産業団体連絡協議会 町長および町議会議長に賀茂1市5町の合併要望書提出 3月26日。 役場組織機構の再編 11課局室から10課局室体制へ 4月1日。 南伊豆町役場が平成19年度安全運転管理事業所の指定を受ける 4月11日。 県道下田南伊豆線岩殿バイパス完成 4月28日。 第4回長者ヶ原山ツツジまつり開催、来訪客3,442人 5月5日～5月20日。 海をきれいにする運動 南伊豆の海清掃'07（中木地区）210人参加 6月3日。 静岡県消防協会賀茂支部査閲大会にて、小型ポンプ操法が優勝 6月10日。 町農業委員会委員選挙告示（定数12名）、立候補届出者11名により無投票当選 7月3日。 伊東博文公大礼服等引渡し式、妻良小澤茂貴氏から山口県光市に寄贈される 7月3日。 大雨、土砂災害警戒警報が南伊豆町・下田市に発令される 7月10日～11日。 降雨量 187mm、時間雨量7/11 2：00～3：00 34.5mm、4：00～5：00 45.5mm 住家被害 床下浸水1、非住家被害 床下浸水2 町議会議員選挙、第21回参議院議員通常選挙 7月29日。 <table border="0" data-bbox="343 1601 1141 1713"> <tr> <td>町議会議員選挙</td> <td>投票率</td> <td>79.07%</td> <td>選挙当日有権者数</td> <td>8,441人</td> </tr> <tr> <td>参議院選挙区</td> <td>〃</td> <td>79.88%</td> <td>〃</td> <td>8,515人</td> </tr> <tr> <td>参議院比例代表</td> <td>〃</td> <td>79.89%</td> <td>〃</td> <td>8,515人</td> </tr> </table> 海上自衛隊（LCAC）弓ヶ浜海岸にて揚陸訓練 8月31日。 台風9号南伊豆町をかすめ日本列島を縦断 9月6日～7日。 南上・三浜地区を中心として町内1,470世帯の停電により、簡易水道466世帯で断水、石廊崎で最大瞬間風速54.6mを記録する。 市町村合併等地区説明会を町内20箇所で開催、総参加者668人 10月9日～12月10日。 第4回フェスタ南伊豆（青野川ふるさと公園） 10月28日。 市町村合併南伊豆地域の1市5町の枠組みから、東伊豆町と西伊豆町が離脱表明 11月19日。 第8回静岡県市町村対抗駅伝大会参加（町村の部16位） 12月1日。 1市3町（下田市、河津町、南伊豆町、松崎町）首長間で合併を進めることで合意 12月27日。</p>	町議会議員選挙	投票率	79.07%	選挙当日有権者数	8,441人	参議院選挙区	〃	79.88%	〃	8,515人	参議院比例代表	〃	79.89%	〃	8,515人
町議会議員選挙	投票率	79.07%	選挙当日有権者数	8,441人												
参議院選挙区	〃	79.88%	〃	8,515人												
参議院比例代表	〃	79.89%	〃	8,515人												

年次	できごと
平成20年	<p>第8回菜の花ツーデーマーチ、参加者892人 3月8日～9日。 第10回みなみの桜と菜の花まつり（来訪客415千人） 2月5日～3月10日。 交通指導員会創立30周年記念感謝状贈呈式 3月19日。 町営温泉銀の湯会館入館者100万人達成 3月29日。 第5回長者ヶ原山ツツジまつり開催、来訪客3,240人 5月5日～5月20日。 交通安全子ども自転車下田地区大会にて南上小学校優勝 5月24日。 南伊豆地区1市3町法定合併協議会設置の是非を問う松崎町の住民投票が行われる 6月1日。 当日有権者数 6,855人、投票者数 5,331人、 賛成 2,943票、反対 2,322票、無効 66票、投票率77.77% 南伊豆地区1市3町法定合併協議会規約に関する協議書調印式、法定合併協議会設置 6月5日。 海をきれいにする運動 南伊豆の海清掃'08（伊浜地区）220人参加 6月15日。 姉妹都市提携30周年を記念し、長野県塩尻市に町民号（43名）訪問 8月2日～3日。 第5回フェスタ南伊豆（青野川ふるさと公園） 10月26日。 移住希望者を対象とした定住体験モニターツアーを初開催 11月29日～30日。 第9回静岡県市町村対抗駅伝大会参加（町村の部8位入賞） 12月1日。</p>
21	<p>湯の花観光交流館竣工 1月19日。 第11回みなみの桜と菜の花まつり（来訪客341千人） 2月5日～3月10日。 第9回菜の花ツーデーマーチ、参加者846人 3月14日～15日。 妻良漁業集落排水処理施設竣工 3月24日。 南崎小学校閉校式 3月27日。 全国からの寄付金を主な財源とした石垣りん文学記念室オープン 3月29日。 竹麻小学校、南崎小学校を統合した南伊豆東小学校開校式 4月6日。 町長選挙投票日 投票率57.14% 選挙当日有権者数 8,241人 4月19日。 第6回長者ヶ原山ツツジまつり開催、来訪客2,141人 5月5日～5月20日。 海をきれいにする運動 南伊豆の海清掃'09（下流地区）230人参加 6月17日。 南伊豆町議会において、南伊豆地区1市3町の合併に関する廃置分台について否決 6月19日。 第13回南伊豆地区1市3町合併協議会にて、合併協議会の解散について確認される 6月23日。 農林技術研究所伊豆農業研究センター南伊豆ほ場廃止 6月30日。 静岡県知事選挙投票日 投票率67.67% 選挙当日有権者数8,227人 7月5日。 横浜開港150周年記念カッターレース大会小学生の部 三浜小学校（三浜ドルフィンズ）優勝 7月29日。 第45回衆議院議員総選挙、第21回最高裁判所裁判官国民審査 8月30日。 衆議院小選挙区 投票率 73.27% 選挙当日有権者数 8,318人 衆議院比例代表 〃 73.25% 〃 8,318人 国民審査 〃 70.77% 〃 8,311人 全国瞬時警報システム（J-ALERT）導入 9月29日。 道の駅「下賀茂温泉湯の花」供用 10月1日。 町農業振興会が豊かなむらづくり全国表彰事業農林水産大臣賞受賞 10月16日。 第6回フェスタ南伊豆（青野川ふるさと公園） 10月18日。 第10回静岡県市町村対抗駅伝大会参加（町村の部9位）、敢闘賞受賞 12月2日。 参議院静岡県選出議員補欠選挙 投票率 46.38% 選挙当日有権者数 8,309人 10月25日。</p>
22	<p>地上デジタル放送 下賀茂中継局開局 1月18日。 第12回みなみの桜と菜の花まつり（来訪客327千人） 2月5日～3月10日。 戸籍電算化業務開始 3月15日。 今後10年間のまちづくりを定めていくことを目的として『第5次南伊豆町総合計画』を策定 3月24日。 手石保育所と南崎保育所を統合した南崎保育所開所式 4月3日。 南中小学校内において放課後児童クラブが開設される 4月7日。 石廊崎風力発電所竣工式（株）ジェイウインド石廊崎 4月19日。 風車発電機2,000kw×17基 年間発生電力量約8,200万kwh/年 第7回長者ヶ原山ツツジまつり開催、来遊者2,469人 5月5日～5月20日。 第27回横浜港カッターレース大会小学生の部 三浜小学校優勝2連覇 6月6日。 第1回伊豆国立公園・弓ヶ浜オープンウォータースイムレース大会開催 参加者130名 6月13日。</p>

年次	できごと
平成22年	<p>海をきれいにする運動 南伊豆の海掃除'10（伊浜地区）150人参加 6月20日。 第22回参議院議員通常選挙 7月11日。 投票率65.59% 当日有権者数8,231人。 南伊豆中学校男子バレー部静岡県大会準優勝 東海大会出場決定 7月30日。 上海万博にて「小稲の虎舞」を披露 8月19日。 第1回南伊豆・弓ヶ浜アクアスロン大会開催 参加者160名 10月3日。 杉並区ふるさと交流市場に南伊豆町農業振興会が参画 10月9日。 第7回フェスタ南伊豆（青野川ふるさと公園） 10月17日。 第11回静岡縣市町対抗駅伝大会参加（町の部11位） 12月4日。</p>
23	<p>第13回みなみの桜と菜の花まつり（来訪者370千人） 2月5日～3月10日。 東日本大震災による大津波警報発令のため避難所4か所開設 3月11日～12日。 東小体育館に最大300人避難、湊において小型船舶7隻転覆、東京電力が計画停電を開始。 渥美副町長就任（県から派遣） 4月1日。 静岡県議会議員選挙（下田・賀茂郡選挙区）投票日 投票率61.27% 選挙当日有権者数8,041人 4月10日。 東日本大震災に伴う職員派遣（4月28日～5月6日・岩手県遠野市） （5月2日～5月6日・岩手県宮古市） （6月9日～6月18日・岩手県遠野市） （9月8日～9月17日・岩手県山田町） 青野の東京大学樹芸研究所クスノキ林が文化庁の「ふるさと文化財の森」に認定される （全国8箇所） 5月2日。 緊急津波避難訓練（町内34全地区において実施） 5月21日。 交通安全子供自転車下田地区大会で南上小学校が団体、個人の部で優勝 5月28日。 町ホームページを4カ国語対応に変換 6月1日。 海をきれいにする運動 南伊豆の海掃除'11（中木地区）234人参加 6月5日。 第2回伊豆国立公園・弓ヶ浜オープンウォータースイムレース開催 158人参加 6月12日。 町内2海水浴場放射線濃度水質検査を実施（6月22日、7月26日、8月22日とも不検出）。 農業振興会が平成23年度緑化推進運動功労者内閣総理大臣表彰を受賞 6月22日。 南伊豆町議会議員選挙投票日 投票率75.69% 選挙当日有権者数8,057人 7月24日。 下田ライオンズクラブの50周年記念事業として海拔表示懸垂幕の寄贈を受ける 8月31日。 第1回国際マスターズオープンウォータースイムレース開催 178人参加 9月11日。 台風15号が浜松市に上陸し県下を縦断 9月21日。 三浜地区全域、市之瀬、蛇石及び平戸区に避難勧告、町内約1,700世帯で停電、 南上地区388世帯で断水。 第2回南伊豆・弓ヶ浜アクアスロン大会開催 183人参加 10月2日。 J R急行列車「伊勢海老号」が運行 10月22日～23日。 第8回フェスタ南伊豆（南伊豆町中央公民館） 10月23日。 東京フォーラムで開催の「町いち！村いち！2011」に町特産物を出展 12月3日。 町民を対象に新庁舎見学会を開催 12月19日。 新庁舎へ引っ越し 12月25日。新庁舎において業務開始 12月26日。</p>
24	<p>青野川ナイトウォーク開催 1月14日。 ふじのくに暮らし推進隊員2人が着任 1月16日。 第1回夜桜ナイトラン開催 310人参加 2月18日。 町立認定こども園竣工式 3月2日。 第12回菜の花ツーデーマーチ 参加者857人 3月3日～4日。 杉並区立南伊豆健康学園卒園式・閉園式 3月11日。 町立南上保育所閉園式 3月14日。 町立差田保育所閉園式 3月15日。 新庁舎竣工式 3月30日。 町道成持吉祥線全線開通（工事着手昭和63年、工事期間24年、延長3,035m） 3月31日。</p>

名 称	所在地	電話番号 (0558)
南伊豆町役場 総務課	下賀茂315-1	62-6211
〃 企画調整課	〃	62-6288
〃 町民課	〃	62-6222
〃 健康福祉課	〃	62-6233
〃 建設課	〃	62-6277
〃 産業観光課	〃	62-6300
〃 会計室	〃	62-6220
〃 議会事務局	〃	62-6240
〃 上下水道課	〃	62-6270
〃 教育委員会	〃	62-0604
〃 南伊豆町清掃センター	湊1696	62-0508
〃 南伊豆町クリーンセンター	湊1473	62-6299
〃 石井浄水場	石井89-1	62-0649
南伊豆町立 図書館	加納791-1	62-7100
〃 南中学校	上賀茂80	62-0032
〃 南伊豆東小学校	湊243	62-0303
〃 南上小学校	下小野640	62-0255
〃 三浜小学校	子浦1472	67-0004
〃 南伊豆中学校	上賀茂744-1	62-0041
〃 南伊豆東中学校	湊1721	62-0458
〃 南崎保育所	大瀬7	65-0080
〃 南伊豆認定こども園	上賀茂277	62-0002
〃 地域子育て支援センター	〃	62-0252
南伊豆郷土館	下賀茂323-1	62-6300
町営温泉銀の湯会館	下賀茂247-1	63-0026
町営弓ヶ浜温泉公衆浴場	みなと湯 湊972	62-0390
南伊豆町武道館	加納590-1	62-3156
南伊豆町社会福祉協議会	〃	〃
下田地区消防組合 南伊豆分署	加納595-3	62-3111
静岡県立下田高等学校 南伊豆分校	石井58	62-0103
伊豆太陽農業協同組合 南中支店	上賀茂5-1	62-0511
伊豆漁業協同組合 南伊豆支所	手石877-17	62-0320

名 称	所在地	電話番号 (0558)
南伊豆町観光協会	下賀茂157-1	62-0141
南伊豆町商工会	下賀茂208-3	62-0675
南伊豆町温泉組合	蝶ヶ野185	62-2649
南伊豆町シルバー人材センター	下賀茂323-1	62-6000
下田メディカルセンター附属みなとクリニック	湊674	62-0005
介護老人保健施設 なぎさ園	〃	62-6800
介護老人福祉施設 みなとの園	湊638-1	62-8111
ふれあい南伊豆ホスピタル	青市848	62-1461
渡 辺 医 院	上賀茂346	62-0016
白 津 医 院	湊1548	62-3116
飯 島 医 院	下賀茂198	62-4500
ヘルスケア診療所	湊234-4	62-3670
くまざわ歯科医院	湊60-1	62-1009
平野歯科医院	湊337-2	62-0340
下賀茂駐在所	下賀茂325-4	62-0110
湊 駐 在 所	湊221	62-0099
石廊崎 駐 在 所	石廊崎459-3	65-0110
青野 駐 在 所	青野11	62-0090
三 浜 駐 在 所	子浦92	67-0070
下賀茂郵便局	下賀茂260-1	62-1200
竹 麻 郵 便 局	手石489-2	62-0952
南 上 郵 便 局	下小野630-6	62-0951
子 浦 郵 便 局	子浦911-1	67-0001
妻良簡易郵便局	妻良564-2	67-0027
東京大学農学部附属樹芸研究所	加納457	62-0021
石廊崎特別地域気象観測所(H15.10.1無人化)	石廊崎546-4	—
社会福祉法人南伊豆厚生会 賀茂老人ホーム	下賀茂15-1	62-0102
社会福祉法人南伊豆福祉会 さしだ希望の里	入間9-2	62-1918
南伊豆地域生活支援センター ふれあい	青市868-2	62-2911
休 暇 村 南 伊 豆	湊888	62-0535
農林水産物直売所 湯の花	下賀茂157-1	62-3191
あしたば作業所	入間6-1	62-5120
南伊豆町ジオパークビジターセンター	入間1839-1	65-1155

平成 24 年

町 勢 要 覧 資 料 編

平成 24 年 12 月 発行

編集 南 伊 豆 町
発行 企画調整課

